

**Veillez lire ce guide d'installation et d'entretien au complet avant de retirer le comptoir de sa boîte et de l'installer.**

**MISE EN GARDE : Ce comptoir-lavabo est lourd. Nous recommandons qu'il soit soulevé et installé par deux personnes. Assurez-vous de plier les genoux et non le dos lorsque vous soulevez des objets lourds !**

- Cette boîte contient les pièces suivantes :
- 1 (un) comptoir-lavabo en pierre naturelle avec évier en porcelaine intégré.
  - 1 (un) dossier non fixé de 10,16 cm (4").
  - 1 (un) livret d'installation/d'entretien & de soins/garantie.

## NOTICE D'INSTALLATION :

Votre comptoir-lavabo de granit, marbre ou travertin est fait de pierre naturelle extraite de la terre. Chaque dalle de pierre naturelle présente ses propres caractéristiques, par exemple au niveau de ses nervures et de sa coloration. Assurez-vous d'inspecter soigneusement votre comptoir avant de l'installer.

## Garantie résidentielle à vie limitée

Le fabricant garantit ce comptoir-lavabo contre tout défaut de fabrication à l'acheteur original, tant qu'il résidera dans le domicile d'installation ou qu'il en demeurera propriétaire. Le fabricant garantit que le comptoir en granit ne craquera pas, qu'il ne se décolore pas et qu'il ne s'écaillera pas durant la période de garantie, sous réserve que le comptoir en granit ait été entretenu selon les directives d'entretien et d'installation ci-présentes, fournies par le fabricant.

Au cours des dix premières années, le fabricant remplacera tout comptoir défectueux sans frais et couvrira la totalité des frais de remplacement. Après une période de 10 ans, le fabricant remboursera les frais de remplacement au prorata, assumant au moins 65 % du coût initial et du remplacement.

- Outils requis :**
1. Pistolet à calfeutrer
  2. Agent d'étanchéité à base de silicone
  3. Adhésif à calfeutrer
- (selon notre expérience, les produits de silicone GE ne sont pas compatibles avec nos produits en granit et devraient être évités).

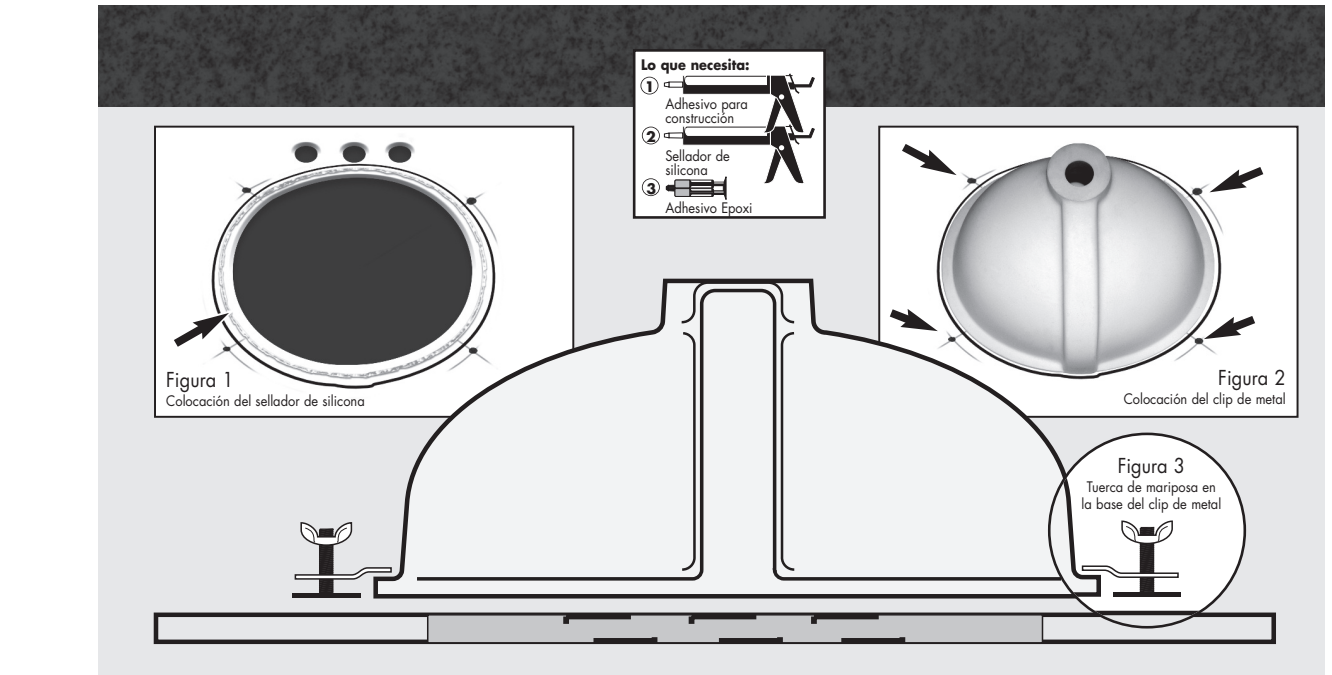
1. Préparez et nivelez le meuble-lavabo, puis fixez-le au mur. Utilisez des supports additionnels internes si le meuble-lavabo n'a pas de cadre ou ne dispose pas d'un support complet autour du cadre. Votre comptoir-lavabo de granit, marbre ou travertin est fait de pierre naturelle lourde. Les supports en bois additionnels devraient être des montants de 2,5 cm X 5 cm (1" x 2") fixés aux côtés à l'aide d'un adhésif à calfeutrer et de vis à bois courtes, qui ne dépasseront pas des côtés exposés.

Assurez-vous de suivre les directives d'installation recommandées par le fabricant de votre meuble-lavabo.

**Astuce pratique n° 1 :** avant de fixer votre meuble-lavabo, assurez-vous de serrer manuellement les écrous à oreilles situés sous le comptoir de votre meuble-lavabo, lesquels pourraient s'être desserrés durant le transport.

2. Mettez un cordon d'agent d'étanchéité à base de silicone sur les arêtes supérieures du meuble-lavabo. Placez votre comptoir en pierre naturelle sur le meuble en laissant un surplomb de 1,25 cm (1/2") sur les bords, puis laissez sécher l'agent d'étanchéité. Reportez-vous aux instructions du fabricant pour le temps de séchage.

**HALSTEAD**  
INTERNATIONAL  
Norwalk, CT. 06850  
1-866-843-8453



**Asegúrese de leer completamente la guía de instalación y mantenimiento antes de sacar la cubierta de tocador de la caja e instalarla.**

**ADVERTENCIA: Esta cubierta de tocador es pesada. Le recomendamos que la levanten y la instalen dos personas. ¡Recuerde flexionar sus rodillas, no su cintura, cuando levante objetos pesados!**

- Cesta caja contiene lo siguiente:
- 1 (una) cubierta de tocador en piedra natural adjunta a un lavamanos de porcelana
  - 1 (un) protector contra salpicaduras suelto de 4"
  - 1 (un) Folleto de garantía/Cuidado y mantenimiento/Instalación

## INSTRUCCIONES DE INSTALACIÓN:

Su cubierta de tocador de granito, mármol o travertino está hecha de piedra natural extraída de la tierra. Cada bloque de granito tiene características propias, como las vetas o la coloración. Asegúrese de examinar su cubierta y estar satisfecho con ella antes de instalarla.

**HALSTEAD**  
INTERNATIONAL  
Norwalk, CT. 06850  
1-866-843-8453

## Garantía vitalicia limitada para uso residencial

El fabricante le garantiza que la cubierta de tocador no presentará ningún defecto de fabricación para la vida en la casa, siempre y cuando el comprador original resida o sea propietario de la casa en la que se instala la cubierta de tocador. El fabricante garantiza que la cubierta de tocador no se agrietará, no perderá el color ni se desportillará durante el periodo de vigencia de la garantía, siempre y cuando la cubierta de tocador se mantenga de acuerdo con las instrucciones de instalación y mantenimiento aquí contenidas y suministradas por el fabricante.

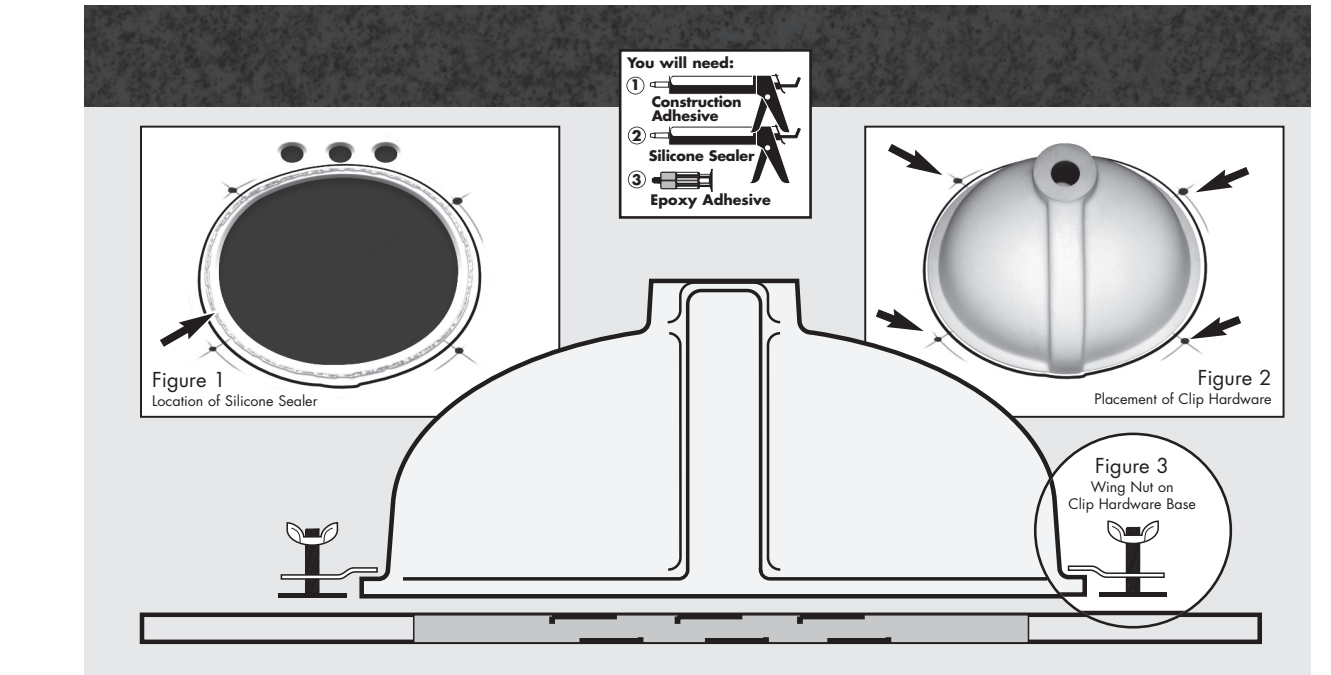
Durante los 10 primeros años, el fabricante reemplazará cualquier cubierta defectuosa sin cargo alguno y cubrirá el 100% del costo de reemplazo. A partir de los primeros 10 años, el fabricante reembolsará el costo de reemplazo prorrateado por un valor máximo del 65% del costo y reemplazo original.

Esta garantía no cubrirá daños derivados de la instalación o procedimientos indebidos, como se define de manera específica en este folleto. Esta garantía no cubre la pérdida de tiempo, las inconveniencias, los gastos imprevistos o los daños resultantes. En algunos estados no están permitidas las exclusiones ni las limitaciones, por lo que puede que estas limitaciones y exclusiones no le afecten. Esta garantía le concede derechos legales específicos, y usted puede tener otros derechos legales, que pueden variar según el estado.

Asegúrese de seguir las instrucciones recomendadas por su fabricante durante la instalación de su armario de tocador.

1. Prepare y nivele el armario del tocador y asegúrelo a la pared. Utilice apoyos interiores adicionales si el tocador no tiene marco o no posee apoyo completo alrededor del marco. Su cubierta de tocador en piedra natural está hecha de piedra maciza natural. Los soportes de madera adicionales deben ser de 1" x 2" y deben pegarse a los lados con adhesivo de calafateo y tornillos de madera cortos que no sobresalgan por ninguno de los lados expuestos.

**HALSTEAD**  
INTERNATIONAL  
Norwalk, CT. 06850  
1-866-843-8453



**Be sure to completely read this installation and maintenance guide before removing vanity top from box and installing.**

**CAUTION: This vanity top is heavy. We recommend two people for lifting and installing. Remember to bend at the knees, not at the waist when lifting heavy objects!**

- This box contains the following:
- 1 (one) Natural stone vanity top with attached porcelain bowl
  - 1 (one) 4" loose backsplash
  - 1 (one) Installation/Care & Maintenance/Warranty Brochure

## INSTALLATION INSTRUCTIONS:

Your granite, marble or travertine vanity top is made of natural stone quarried from the earth. Every slab of natural stone has its own unique characteristics, such as veining and coloration. Be sure to fully inspect your top for satisfaction before installation.

**HALSTEAD**  
INTERNATIONAL  
Norwalk, CT. 06850  
1-866-843-8453

## Lifetime Residential Limited Warranty

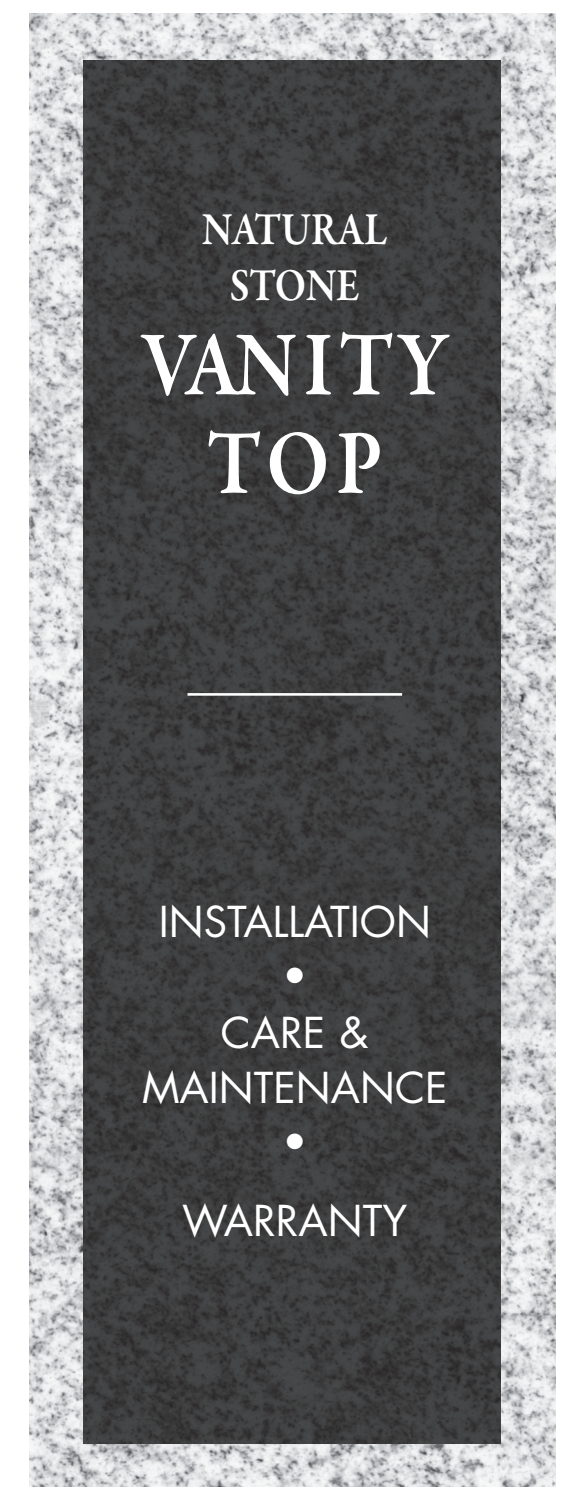
The manufacturer warrants that the vanity top will be free from manufacturing defects for the life of the home, provided the original purchaser resides in or owns the home of installation. The manufacturer warrants that the natural stone top will not crack, discolor or chip during the lifetime warranty, provided the natural stone top is maintained according to the installation and maintenance instructions contained within and supplied by the manufacturer.

During the first 10 years, the manufacturer will replace any defective top free of charge and cover 100% of the cost of replacement. For the period beyond the first 10 years, the manufacturer will reimburse the cost of replacement on pro rata basis with a maximum of 65% of the original cost and replacement.

This warranty shall not include damages caused by improper installation or procedures as specifically defined in this pamphlet. This warranty does not include loss of time, inconvenience, incidental expenditures or consequential damages. Some states do not allow exclusions or limitations so that these limitations and exclusions may not apply to you. This warranty gives you specific legal rights, and you may have other legal rights, which can vary from state to state.

This warranty is in lieu of any other express warranties. This warranty is available only by notice to the manufacturer through the dealer from whom the purchase was made accompanied by the original invoice. The execution of this warranty can only be authorized by the manufacturer.

**HALSTEAD**  
INTERNATIONAL  
Norwalk, CT. 06850  
1-866-843-8453



**3.** Apply two beads of caulking on the rear of the back splash (and the side splash if required) and push firmly to the wall. Be sure the wall is clean, dry and smooth. You may have to use a patching compound if your wall is uneven or has holes or indentations. Remove loose paint or any wallpaper or decorative material before installation of the back or side splash.

**Helpful Hint #2:** Your natural stone vanity top has pre-drilled holes for an 8” offset or 4” faucet spread. You must use an 8” or 4” spread faucet. The pre-drilled holes will accommodate most 8” or 4” faucets, however we recommend you check to see that your faucet will work properly. Check to make sure the spout is long enough to extend out over bowl. See diagram on other side.

**4.** Install the faucet system and the drain plumbing system. Do NOT tighten the drainpipe connection to the bottom of the bowl with a wrench. Tighten by hand only. Tightening by wrench can result in damage to the bowl. Follow the manufacturers instructions for installing the faucet and drain.

## NATURAL STONE CARE & MAINTENANCE

Your new natural stone vanity top has been factory sealed and polished to a smooth glass finish. In order to maintain the surface and keep it looking fresh and natural, we recommend the following procedures:

**1.** Seal your natural stone top before first use. All stone products require resealing at least once a year. You will need to schedule your top for resealing accordingly.

**2.** Before applying the sealer, the exposed areas should be completely clean and dry. Follow the instructions on the sealer container. We recommend Stone Care International’s “Stoneguard Penetrating Sealer.” You may call them at 1-800-839-1654 or visit their web site at www.stonecare.com for complete information.

**3.** For routine maintenance and cleaning, we recommend Stone Care’s “Clean Encounters.” The cleaner should be used weekly and more frequently with heavier than usual use or for cleaning of chemicals, such as those commonly found in the bathroom. Be sure to follow the instructions on the container.

**4.** To keep your natural stone vanity top hygienically clean, we recommend Stone Care’s “Counteriffic” on a weekly basis. This spray disinfectant will kill all types of bacteria and is FDA and EPA approved for food handling surfaces.

**5.** Liquid spills, such as alcohol, medications, etc should be cleaned up promptly. Some liquids with high-acid content can etch natural stone surfaces if left for any length of time. Popular products that should be promptly cleaned up are: shaving cream, toothpaste, perfume, cologne, nail polish remover, hair coloring and perm products, shampoo, drain opener, and toilet bowl cleaner.

**6.** Place protective pads on the bottoms of any heavy objects, such as pottery, appliances, or other objects that may scratch the natural stone surface.

**7.** Avoid abrasive cleaners or rough cleaning pads. If necessary, a soft buffing pad can be used.

**8.** Use coasters under drinking glasses to prevent glass rings on the surface.

**9.** Do not stand on the natural stone top to fix overhead lights or other items. Do not place extremely heavy items on the top.

**HELPFUL HINT #3:** Granite is porous and can be stained, but these can be removed. When removing stains, it is important to identify what has caused the stain first. Be sure to use a product specifically recommended for removing that stain. We recommend you contact Stone Care International at 1-800-839-1654 for more information on their products and how to safely remove any difficult stains that may have occurred.

**Types of Stain that can occur (but not limited to):**

- Oil-Based Stains: Grease, Tar, Cooking Oil, and food stains.
- Organic Stains: Coffee, Tea, Fruit, Tobacco, cosmetics etc.
- Metal Stains: Iron (rust), copper, bronze, etc.
- Biological Stains: Algae, mildew, lichens, etc.
- Ink Stains: Magic Marker, pen, ink, etc.

**HELPFUL HINT #4:** Any spill should be cleaned as soon as possible. Blot spills with a paper towel or clean rag. Wiping a spill may spread the stain. If the stain remains you can remove it by literally pulling the stain out of the stone with both a chemical and material that will absorb the stain. This combination is what is called a poultice. Poultices are commonly powder or cloth materials that can be mixed with a chemical and placed on top of the stain to draw it out. Many homeowners have the tools to remove stains right in their home.

Some common poultice materials include but not limited to: Paper towels, cotton balls, gauze pads, flour, clays, chalk and Diatomaceous Earth.

**How to apply a poultice?**

- Pre-wet the stained area with a little distilled water. This fills the pores of the stone with water isolating the stain and accelerating the removal by chemical;
- Refer to the chart below and determine which chemical to use for the stain;
- If a powder is to be used, premix powder and the chemical of choice into a thick paste, the consistency of peanut butter;
- If a paper poultice is to be used, soak the paper in the chemical. Lift the paper out until it stops dripping;
- Apply the poultice to the stained area approximately 1/4” thick and overlapping the stain by about 1”. Do not make the application too thick, or it will take too long to dry;
- Cover the poultice with a plastic sandwich bag or food wrap. Tape the plastic using a low-contact tape. It helps to poke several small holes in the plastic to help poultice dry;
- Allow the poultice to dry thoroughly. This is a very important step. The drying is what pulls the stain out. Allow to dry for 24 to 48 hours;
- Once it has dried, remove the poultice by scraping and rinse with distilled water and buff dry with soft cloth;
- Examine the stain. If it still remains, but is lighter, re-poultice until it is gone. It may take up to five applications for difficult stains. If the stain refuses to disappear completely, it is time to call a stone specialist.
- Stain removal can be very difficult, and care must be taken when using a poultice.

<b>Stain caused by:</b>	<b>Poultice with:</b>
Rust	Iron Out
Coffee or Tea	Hydrogen Peroxide
Ink, Magic Marker	Methylene Chloride
Oil	Ammonia or a degreaser
Paint	Mineral Spirits

### How to apply a poultice?

Your natural stone vanity top included an affixed porcelain under-mount bowl, please follow these care and maintenance procedures.

**1.** Clean the bowl surface with a mild solution of warm water and liquid soap. After washing the surface, wipe it clean with soft dry cloth. For an excessively dirty surface, use a strong solution of warm water and liquid soap. For stubborn dirt or grease spots, you may use an undiluted all purpose cleaner. AVOID any abrasive cleaners. Do NOT use solvents.

**2.** Do not soak dirty dishes for long periods of time, and avoid leaving coffee grounds, tea bags or possible staining agents in the sink.

**3.** To maintain a sparkling clean appearance, clean your sink routinely once a day and thoroughly once a week.

**Bowl testing COMPLIES with:** ASME A112.19.2-2013 CSA B45.1-13

#### Reminders

**1.** Retain your sales receipt.

**2.** Fill out and mail your warranty registration card.

**3.** Aplique dos gotas de calafateo en la parte de atrás del protector contra salpicaduras (y en el lateral, si es necesario) y apriete firmemente contra la pared. Asegúrese de que la pared esté limpia, seca y lisa. Es posible que tenga que utilizar una mezcla de reparación si su pared es irregular o tiene agujeros o hendiduras. Elimine la pintura sobrante o cualquier papel pintado o material decorativo previo a la instalación del lateral o la parte de atrás del protector contra salpicaduras.

**Consejo N.º 2:** Su cubierta de tocador de piedra natural consta de agujeros previamente perforados para una llave de 8" o un grifo de 4". Debe utilizar un grifo de 8" ó 4". Los agujeros previamente perforados pueden alojar la mayoría de los grifos de 8" ó 4", no obstante, le recomendamos que verifique que su grifo funcione correctamente. Asegúrese de que la boca del grifo sea lo suficientemente larga como para que se prolongue por encima del lavamanos. Vea el diagrama en el otro lado.

**Consejo N.º 2:** Su cubierta de tocador de piedra natural consta de agujeros previamente perforados para una llave de 8" o un grifo de 4". Debe utilizar un grifo de 8" ó 4". Los agujeros previamente perforados pueden alojar la mayoría de los grifos de 8" ó 4", no obstante, le recomendamos que verifique que su grifo funcione correctamente. Asegúrese de que la boca del grifo sea lo suficientemente larga como para que se prolongue por encima del lavamanos. Vea el diagrama en el otro lado.

**6.** Coloque almohadillas protectoras en la parte inferior de los objetos pesados como los objetos de cerámica, los electrodomésticos u otros objetos que puedan rayar la superficie de granito.

**4.** Instale el sistema de grifería y el sistema de drenaje de cañería. NO ajuste la conexión de la cañería de drenaje a la parte inferior del lavamanos con una llave inglesa. Ajustela únicamente con la mano. Al ajustarla con una llave inglesa puede dañar el lavamanos. Siga las instrucciones del fabricante para instalar el grifo y el desagüe.

## CUIDADO Y MANTENIMIENTO DEL PIEDRA NATURAL

Su nueva cubierta de tocador de piedra natural viene sellada de fábrica y pulida con un suave acabado brillante. Para mantener la superficie y conservarla nueva y natural, le recomendamos que siga los siguientes procedimientos:

**1.** Selle su cubierta de piedra natural antes del primer uso. Todos los productos requieren un sellado al menos una vez al año. Deberá planificar el sellado de su cubierta adecuadamente.

**2.** Antes de aplicar el sellador, las zonas expuestas deben estar completamente limpias y secas. Siga las instrucciones del envase del sellador. Le recomendamos que utilice “Stoneguard Penetrating Sealer” de Stone Care International. Puede llamar al 1-800-839-1654 o visitar su página web en www.stonecare.com para obtener información completa.

**3.** Para el mantenimiento y la limpieza de rutina le recomendamos “Clean Encounters” de Stone Care. Debe utilizar el limpiador una vez a la semana o con mayor frecuencia si el uso es mayor o en la limpieza de productos químicos como los que comúnmente se encuentran en el baño. Asegúrese de seguir las instrucciones del envase.

### Algunos tipos de manchas que pueden suceder:

- Manchas acitosas: grasa, alquitrán, aceite de cocina y manchas de comida.
- Manchas orgánicas: café, té, fruta, tabaco, cosméticos, etc.
- Manchas de metal: hierro (óxido), cobre, bronce, etc.
- Manchas biológicas: alga, moho, líquen, etc.
- Manchas de tinta: rotulador, bolígrafo, tinta, etc.

**4.** Para conservar su cubierta de tocador limpia e higienizada, le recomendamos que utilice “Counteriffic” de Stone Care una vez a la semana. Este vaporizador desinfectante eliminará todo tipo de bacterias y está aprobado por la FDA y la EPA para superficies donde se manipulan alimentos.

**5.** Los derrames de líquidos tales como el alcohol o medicamentos deben limpiarse inmediatamente. Algunos líquidos con alto contenido en ácidos pueden grabar las superficies de granito si se dejan durante un tiempo. Los productos populares que deberían limpiarse de inmediato son: crema de afeitar, pasta de dientes, perfume, colonia, quitaesmalte, productos para la coloración o la permanenat del cabello, champú, limpia tuberías y limpiadores para lavamanos.

**6.** Coloque almohadillas protectoras en la parte inferior de los objetos pesados como los objetos de cerámica, los electrodomésticos u otros objetos que puedan rayar la superficie de granito.

**7.** Evite los limpiadores abrasivos o los estropajos ásperos. Si es necesario, puede utilizarse un estropajo abrillantador suave.

**8.** Utilice posavasos debajo de los vasos para evitar que dejen surcos en la superficie.

**9.** No se pare encima de la cubierta de piedra natural para arreglar las bombillas u otros objetos elevados. No coloque objetos extremadamente pesados encima de la cubierta.

**CONSEJO N.º 3:** El granito es poroso y puede mancharse, aunque las manchas se pueden eliminar. Al eliminar las manchas es importante saber primero qué es lo que ha causado la mancha. Asegúrese de utilizar un producto recomendado para eliminar esa mancha. Le recomendamos que se ponga en contacto con Stone Care International en el 1-800-839-1654 para obtener más información sobre sus productos y sobre cómo eliminar las manchas difíciles que se hayan ocasionado.

### ¿Cómo se aplica el emplasto?

- Humedezca previamente la zona de la mancha con un poco de agua destilada. Esto rellena los poros de la piedra con agua aislando la mancha y acelerando que los productos químicos extraigan la mancha.
- Consulte la tabla que aparece más abajo y determine el producto químico a utilizar en la mancha.
- Si se necesitase utilizar polvo, mezcle previamente el polvo y el producto químico de su elección hasta que se forme una pasta gruesa, con la consistencia de la mantequilla de cacahuete.
- Si se necesitase utilizar un emplasto de papel, empape el papel en el producto químico. Levante el papel hasta que deje de gotear.

- Aplique el emplasto de un grosor aproximado de 1/4" en la zona de la mancha, de manera que la cubra aproximadamente 1". No haga la aplicación demasiado gruesa o tardará demasiado en secarse.
- Cubra el emplasto con una bolsa para sándwiches o con papel de plástico. Pegue el plástico utilizando una cinta adhesiva de bajo contacto. Para ayudar a que el emplasto se seque, redice varios agujeros pequeños en el plástico.
- Deje que el emplasto se seque por completo. Este es un paso muy importante. El secado es lo que saca la mancha. Deje que se seque de 24 a 48 horas.
- Una vez que esté seco, quite el emplasto raspando, enjuéguelo con agua destilada y abrillante con un trapo seco y suave.
- Examine la mancha. Si la mancha persiste, pero es más clara, vuelva a empastar la zona hasta que desaparezca. Puede que le lleve hasta cinco aplicaciones sacar las manchas difíciles. Si la mancha no desaparece completamente, ha llegado la hora de llamar a un especialista en piedra.
- Quitar las manchas puede ser muy difícil y se debe tener cuidado cuando se utiliza el emplasto.

**CONSEJO N.º 4:** Debe limpiarse cualquier derrame lo más pronto posible. Las manchas de tinta deben limpiarse lo antes posible con una toallita de papel o una bayeta limpiadora. Al limpiar el derrame con una bayeta húmeda se pueden esparcir las manchas. Si la mancha persiste, puede eliminarla sacando literalmente la mancha de la piedra tanto con un producto químico como con un material que absorba la mancha. Esta combinación es lo que se llama un emplasto. Los emplastos son, por lo general, materiales de tela o polvos que se pueden mezclar con un producto químico y echar encima de la mancha para sacarla. Muchos hogares disponen de las herramientas apropiadas para eliminar las manchas.

Entre otros, algunos materiales para emplasto son: toallitas de papel, bolas de algodón, trapos de gasa, harina, arcillas, creta y tierra de diatomeas.

#### ¿Cómo se aplica el emplasto?

- Humedezca previamente la zona de la mancha con un poco de agua destilada. Esto rellena los poros de la piedra con agua aislando la mancha y acelerando que los productos químicos extraigan la mancha.
- Consulte la tabla que aparece más abajo y determine el producto químico a utilizar en la mancha.
- Si se necesitase utilizar polvo, mezcle previamente el polvo y el producto químico de su elección hasta que se forme una pasta gruesa, con la consistencia de la mantequilla de cacahuete.
- Si se necesitase utilizar un emplasto de papel, empape el papel en el producto químico. Levante el papel hasta que deje de gotear.

- Aplique el emplasto de un grosor aproximado de 1/4" en la zona de la mancha, de manera que la cubra aproximadamente 1". No haga la aplicación demasiado gruesa o tardará demasiado en secarse.
- Cubra el emplasto con una bolsa para sándwiches o con papel de plástico. Pegue el plástico utilizando una cinta adhesiva de bajo contacto. Para ayudar a que el emplasto se seque, redice varios agujeros pequeños en el plástico.
- Deje que el emplasto se seque por completo. Este es un paso muy importante. El secado es lo que saca la mancha. Deje que se seque de 24 a 48 horas.
- Una vez que esté seco, quite el emplasto raspando, enjuéguelo con agua destilada y abrillante con un trapo seco y suave.
- Examine la mancha. Si la mancha persiste, pero es más clara, vuelva a empastar la zona hasta que desaparezca. Puede que le lleve hasta cinco aplicaciones sacar las manchas difíciles. Si la mancha no desaparece completamente, ha llegado la hora de llamar a un especialista en piedra.
- Quitar las manchas puede ser muy difícil y se debe tener cuidado cuando se utiliza el emplasto.

**CONSEJO N.º 3:** El granito es poroso y puede mancharse, aunque las manchas se pueden eliminar. Al eliminar las manchas es importante saber primero qué es lo que ha causado la mancha. Asegúrese de utilizar un producto recomendado para eliminar esa mancha. Le recomendamos que se ponga en contacto con Stone Care International en el 1-800-839-1654 para obtener más información sobre sus productos y sobre cómo eliminar las manchas difíciles que se hayan ocasionado.

**CONSEJO N.º 4:** Debe limpiarse cualquier derrame lo más pronto posible. Las manchas de tinta deben limpiarse lo antes posible con una toallita de papel o una bayeta limpiadora. Al limpiar el derrame con una bayeta húmeda se pueden esparcir las manchas. Si la mancha persiste, puede eliminarla sacando literalmente la mancha de la piedra tanto con un producto químico como con un material que absorba la mancha. Esta combinación es lo que se llama un emplasto. Los emplastos son, por lo general, materiales de tela o polvos que se pueden mezclar con un producto químico y echar encima de la mancha para sacarla. Muchos hogares disponen de las herramientas apropiadas para eliminar las manchas.

**CONSEJO N.º 2:** Su cubierta de tocador de piedra natural consta de agujeros previamente perforados para una llave de 8" o un grifo de 4". Debe utilizar un grifo de 8" ó 4". Los agujeros previamente perforados pueden alojar la mayoría de los grifos de 8" ó 4", no obstante, le recomendamos que verifique que su grifo funcione correctamente. Asegúrese de que la boca del grifo sea lo suficientemente larga como para que se prolongue por encima del lavamanos. Vea el diagrama en el otro lado.

**CONSEJO N.º 2:** Su cubierta de tocador de piedra natural consta de agujeros previamente perforados para una llave de 8" o un grifo de 4". Debe utilizar un grifo de 8" ó 4". Los agujeros previamente perforados pueden alojar la mayoría de los grifos de 8" ó 4", no obstante, le recomendamos que verifique que su grifo funcione correctamente. Asegúrese de que la boca del grifo sea lo suficientemente larga como para que se prolongue por encima del lavamanos. Vea el diagrama en el otro lado.

<b>Mancha causada por:</b>	<b>Emplaste con:</b>
Óxido	Herrumbre
Café o té	Peróxido de hidrógeno
Tinta, rotulador	Cloruro de metileno
Aceite	Amoniaco o desengrasante
Pintura	Alcoholes minerales

## MANTENIMIENTO DEL LAVAMANOS

Su cubierta de tocador en piedra natural incluye un lavamanos de porcelana montado en la parte de abajo; por favor, siga estos procedimientos de cuidado y mantenimiento.

**1.** Limpie la superficie del lavamanos con una solución suave de agua caliente y jabón líquido. Una vez lavada la superficie, límpiela con un trapo suave y seco. Para una superficie excesivamente sucia, utilice una solución fuerte de agua caliente y jabón líquido. Para las manchas difíciles o las motas de grasa, puede utilizar un limpiador para todo tipo de manchas sin diluir. EVITE los limpiadores abrasivos. NO utilice disolventes.

**2.** No ponga a remojo platos sucios durante largos periodos de tiempo y evite dejar granos de café, bolsitos de té o posibles productos que dejen manchas en el lavamanos.

**3.** Para mantener una apariencia limpia y reluciente, realice a su lavamanos una limpieza de rutina una vez al día y una limpieza completa una vez a la semana.

**Las pruebas del lavamanos CUMPLEN con:** ASME A112.19.2-2013 CSA B45.1-13

#### Recordatorios

**1.** Conserve su recibo de compra.

**2.** Complimente y envíe su tarjeta de registro de garantía.

**3.** Appliquez deux cordons d'adhésif à l'arrière du dossierer (et sur les dossierets de côté, au besoin) et pressez fermement contre le mur. Assurez-vous que le mur est propre, sec et lisse. Vous pourriez avoir à vous servir d'un produit de ragréage si le mur s'avérait être inégal, avoir des trous ou des indentations. Retirez la peinture écaillée, le papier peint ou tout autre matériau décoratif avant d'installer les dossierets.

**Astuce pratique n° 2 :** votre comptoir-lavabo a des trous convenant à un double coude ayant une envergure de 20,32 cm (8") ou des robinets ayant une envergure de 10,16 cm (4"). Vous devez utiliser un robinet ayant une envergure de 20,32 cm (8") ou 10,16 cm (4"). Les trous conviendront à la plupart des robinets ayant une envergure de 20,32 cm (8") ou 10,16 cm (4"), toutefois nous recommandons de vérifier que votre robinet fonctionnera adéquatement. Assurez-vous que le bec est assez long pour atteindre le dessus de l'évier. Reportez-vous au diagramme de la page opposée.

**4.** Installez la robinetterie et le système de drain. NE serrez PAS le raccord entre le tuyau d'écoulement et l'évier avec une clé à molette. Serrez-le manuellement seulement. De le serrer avec une clé à molette pourrait endommager l'évier. Suivez les instructions du fabricant pour installer la robinetterie et le drain.

## SOINS ET ENTRETIEN DE LA PIERRE NATURELLE

Votre nouveau comptoir-lavabo en pierre naturelle a été étanchéisé et poli à l'usine afin d'obtenir un fini lisse et lustré. Afin de préserver cette surface pour qu'elle conserve son air neuf et naturel, nous recommandons les pratiques suivantes :

**1.** Étanchéisez votre comptoir-lavabo en pierre naturelle avant le premier usage. Tous les produits en pierre doivent être étanchéisés au moins une fois par année. Vous devrez donc prévoir étanchéiser votre comptoir à nouveau annuellement.

**2.** Avant d'appliquer l'agent d'étanchéité, les parties à traiter doivent être complètement propres et sèches. Suivez les instructions sur le contenant. Nous recommandons le produit « Stoneguard Penetrating Sealer » de Stone Care International. Vous de plus amples informations, vous pouvez les joindre au 1 800 839-1654 ou visiter leur site Web au www.stonecare.com.

**3.** Pour l'entretien de routine et le nettoyage, nous recommandons « Clean Encounters » de Stone Care International. Ce nettoyant devrait être utilisé chaque semaine ou plus fréquemment pour les grandes utilisations ou pour nettoyer des produits chimiques, comme ceux communément trouvés dans une salle de bains. Suivez les instructions sur le contenant de l'agent d'étanchéité.

**4.** Pour garder votre comptoir-lavabo en pierre naturelle hygiéniquement propre, nous recommandons d'utiliser sur une base hebdomadaire « Counteriffic » de Stone Care International. Ce désinfectant en pulvérisateur élimine tous les types de bactéries et est homologué par la FDA et l'EPA pour les surfaces de manipulation d'aliments.

**5.** Les déversements de liquides, comme l'alcool, les médicaments, etc., devraient être nettoyés immédiatement. Certains liquides ayant un contenu élevé d'acide peuvent corroder les surfaces en pierre naturelle au bout d'un certain temps. Des produits d'usage courant qui devraient également être nettoyés rapidement sont : la crème à barbe, le dentifrice, le parfum, l'eau de Cologne, le solvant à vernis à ongles, les colorations capillaires et les produits pour permanentes, le shampoing, les nettoyeurs pour les drains et les cuvettes.

**6.** Installez des coussinets de protection sous tous les objets lourds, comme la poterie, les appareils ménagers ou tout autre objet qui pourrait égratigner la surface en granit.

**7.** N'utilisez pas de nettoyant abrasif ou de tampon nettoyant rugueux. Au besoin, un tampon lustrEUR doux peut être utilisé.

**8.** Utilisez des sous-verres pour ne pas laisser de traces sur la surface.

**9.** Ne montez pas debout sur le comptoir en pierre naturelle pour remplacer des ampoules ou d'autres objets. Ne placez pas des objets extrêmement lourds sur le comptoir.

**Astuce pratique n° 3 :** le granit est poreux et peut se tacher, mais ces taches peuvent être enlevées. Lorsque vous enlevez des taches, il est important d'en identifier la source. Assurez-vous d'utiliser un produit spécialement recommandé pour enlevé ce type de tache. Nous vous recommandons de contacter Stone Care International au 1 800 839-1654

pour de plus amples informations sur leurs produits ou sur comment enlever des taches tenaces.

**Types de taches pouvant arriver (sans se limiter à) :**

- Taches à base d'huile : graisse, goudron, huile de cuisson et taches d'aliments.
- Taches organiques : café, thé, fruit, tabac, cosmétiques, etc.
- Taches métalliques : fer [rouille], cuivre, bronze, etc.
- Taches biologiques algues, moisissures, lichen, etc.
- Taches d'encre : marqueur magique, stylo, encre, etc.

**Astuce pratique n° 4 :** tout dégât devrait être nettoyé immédiatement. Épongez le dégât avec une serviette de papier ou un chiffon propre. En essuyant un dégât, on peut étendre la tache. Si une tache demeure, vous pouvez littéralement la soulever de la pierre avec un produit chimique et une matière qui absorbera la tache. Cette combinaison est ce qu'on appelle un cataplasme. Les cataplasmes sont habituellement des poudres ou des chiffons qui peuvent être mélangés avec un produit chimique et placés sur une tache pour la soulever. La plupart des propriétaires ont tout ce qu'il faut à la maison pour enlever les taches.

Des matériaux utilisés pour faire un cataplasme, sans s'y limiter, sont : les papiers essuie-tout, les tampons d'ouate, la farine, l'argile, la craie et de la terre de diatomées.

**Comment utiliser un cataplasme ?**

- Humectez la région tachée avec un peu d'eau distillée. Cette opération remplit les pores de la pierre avec de l'eau, isole la tache et accélère l'enlèvement par processus chimique.
- Reportez-vous au tableau ci-dessous pour déterminer quel produit chimique utiliser pour chaque tache.

• Si une poudre doit être utilisée, mélangez la poudre et le produit chimique choisi en une pâte épaisse, de la consistance du beurre d'arachides.

• Si un cataplasme en papier doit être utilisé, imbibez le papier dans le produit chimique; soulevez le papier jusqu'à ce qu'il arrête de s'égoutter.

• Installez un cataplasme d'environ 0,635 cm (1/4") sur la région tachée, en prenant soin de chevaucher la tache par environ 2,54 cm (1"). Ne pas faire des applications trop épaisses, car elles prendront trop de temps à sécher.

• Couvrez le cataplasme avec un sac de sandwich ou une pellicule alimentaire en plastique. Fixez le plastique à l'aide de ruban adhésif léger. Il est recommandé de percer plusieurs petits trous dans le plastique pour aider le cataplasme à sécher.

• Laissez le cataplasme sécher complètement. Cette étape est très importante. C'est le séchage qui soulevera la tache. Laissez sécher pendant 24 à 48 heures.

• Une fois sec, enlevez le cataplasme en grattant, rincez avec de l'eau distillée et polissez à sec à l'aide d'un chiffon doux.

• Examinez la tache. Si elle est encore visible, mais atténuée, réappliquez un cataplasme jusqu'à ce qu'elle disparaisse. Cela peut prendre jusqu'à cinq applications pour les taches tenaces. Si une tache refuse de disparaître, il faudra téléphoner à un spécialiste.

• Enlever une tache peut s'avérer très difficile et beaucoup de précautions doivent être prises lorsqu'on utilise un cataplasme

<b>Les taches causées par<span> </span>:</b>	<b>Utilisez un cataplasme à base de<span> </span>:</b>
Rouille	Iron Out
Café ou thé	Peroxyde d'hydrogène
Encre, marqueur magique	Méthane dichloré
Huile	Ammoniac ou dégraisseur
Peinture	Essence minérale

### Comment utiliser un cataplasme ?

- Humectez la région tachée avec un peu d'eau distillée. Cette opération remplit les pores de la pierre avec de l'eau, isole la tache et accélère l'enlèvement par processus chimique.
- Reportez-vous au tableau ci-dessous pour déterminer quel produit chimique utiliser pour chaque tache.

• Si une poudre doit être utilisée, mélangez la poudre et le produit chimique choisi en une pâte épaisse, de la consistance du beurre d'arachides.

• Si un cataplasme en papier doit être utilisé, imbibez le papier dans le produit chimique; soulevez le papier jusqu'à ce qu'il arrête de s'égoutter.

• Installez un cataplasme d'environ 0,635 cm (1/4") sur la région tachée, en prenant soin de chevaucher la tache par environ 2,54 cm (1"). Ne pas faire des applications trop épaisses, car elles prendront trop de temps à sécher.

• Couvrez le cataplasme avec un sac de sandwich ou une pellicule alimentaire en plastique. Fixez le plastique à l'aide de ruban adhésif léger. Il est recommandé de percer plusieurs petits trous dans le plastique pour aider le cataplasme à sécher.

• Laissez le cataplasme sécher complètement. Cette étape est très importante. C'est le séchage qui soulevera la tache. Laissez sécher pendant 24 à 48 heures.

• Une fois sec, enlevez le cataplasme en grattant, rincez avec de l'eau distillée et polissez à sec à l'aide d'un chiffon doux.

• Examinez la tache. Si elle est encore visible, mais atténuée, réappliquez un cataplasme jusqu'à ce qu'elle disparaisse. Cela peut prendre jusqu'à cinq applications pour les taches tenaces. Si une tache refuse de disparaître, il faudra téléphoner à un spécialiste.

• Enlever une tache peut s'avérer très difficile et beaucoup de précautions doivent être prises lorsqu'on utilise un cataplasme

**Les mises à l'essai de l'évier sont CONFORMES à :** ASME A112.19.2-2013 CSA B45.1-13

#### Rappels

**1.** Conservez votre facture d'achat.

**2.** Remplissez et postez