

Fan/Light Controls

Rated at 120VAC, 60Hz

AY2-LFSQ: Fan: 1.5A, Light: 300W

S2-LF: Fan: 2.5A, Light: 300W

TG2-LFSQ: Fan: 1.5A, Light: 300W

S2-LFSQ: Fan: 1.5A, Light: 300W

S2W-LFSQ: Fan: 1.5A, Light: 300W

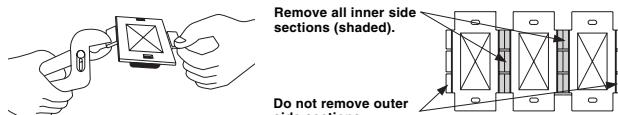
Important Notes

Please read before installing.

- CAUTION:** To avoid overheating and possible damage to other equipment, do not use to control receptacles, fluorescent lighting fixtures, or transformer-supplied appliances.
- Controls require separate wires in the wallbox for fan and light.
- For new installations, wire a test switch before installing the control.
- Set multispeed fans to their highest setting before installing controls.
- Use an AY2-LFSQ, S2-LFSQ, S2W-LFSQ or TG2-LFSQ control with a ceiling paddle fan only. Use only one ceiling paddle fan per control.
- Use an S2-LF only with fans marked "Suitable for use with solid-state fan-speed controls."
- Do not wire an AY2-LFSQ, S2-LFSQ, S2W-LFSQ or TG2-LFSQ in circuit with a GFCI breaker/receptacle.
- Controls may feel warm to the touch during normal operation.
- When no "ground means" exists within the wallbox, then NEC 380-9 exception to (b) allows a control without a ground connection, to be installed as a replacement. For this type of installation, cap or remove the green control ground wire. A control installed under this exception (NEC 380-9 exception to (b)) must be provided with a plastic, noncombustible, UL listed wallplate.
- Install in accordance with all national and local electrical codes.
- Clean control with a **soft damp cloth only**. Do not use any chemical cleaners.

Multi-Unit Installations

When combining controls in a wallbox, remove all inner side sections before wiring (see below). Use pliers to bend each side section up and down until it breaks off. S2-LF controls require reduction of their capacity. Refer to chart below for maximum capacity. Other fan-speed controls (-LFSQ) do not require capacity reduction.



Model Number	Load	No Sides Removed	1 Side Removed	2 Sides Removed
S2-LF	Fan/Light	2.5A/300W	2.1A/250W	1.7A/200W

Technical Assistance

If you have questions concerning the installation or operation of this product, call the **Lutron Technical Support Center**. Please provide exact model number when calling. (800) 523-9466 (U.S.A., Canada, and the Caribbean)
Other countries call (610) 282-3800
Fax (610) 282-3090 Internet: www.lutron.com

Limited Warranty

Lutron will, at its option, repair or replace any unit that is defective in materials or manufacture within one year after purchase. For warranty service, return unit to place of purchase or mail to Lutron at 7200 Suter Rd., Coopersburg, PA 18036-1299, postage pre-paid.

THIS WARRANTY IS IN LIEU OF ALL OTHER EXPRESS WARRANTIES, AND THE IMPLIED WARRANTY OF MERCHANTABILITY IS LIMITED TO ONE YEAR FROM PURCHASE. THIS WARRANTY DOES NOT COVER THE COST OF INSTALLATION, REMOVAL OR REINSTALLATION, OR DAMAGE RESULTING FROM MISUSE, ABUSE, OR DAMAGE FROM IMPROPER WIRING OR INSTALLATION. THIS WARRANTY DOES NOT COVER INCIDENTAL OR CONSEQUENTIAL DAMAGES. LUTRON'S LIABILITY ON ANY CLAIM FOR DAMAGES ARISING OUT OF OR IN CONNECTION WITH THE MANUFACTURE, SALE, INSTALLATION, DELIVERY, OR USE OF THE UNIT SHALL NEVER EXCEED THE PURCHASE PRICE OF THE UNIT.

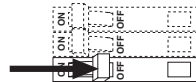
This warranty gives you specific legal rights, and you may have other rights which vary from state to state. Some states do not allow the exclusion or limitation of incidental or consequential damages, or limitation on how long an implied warranty may last, so the above limitations may not apply to you.

This product may be covered by Mexican patent 168,884 and one or more of the following U.S. patents: 4,833,277; 4,835,343; 4,835,816; 5,191,971; 5,262,678; 5,293,103; 5,359,231; DES 342,234 and corresponding foreign patents. Lutron is a registered trademark of Lutron Electronics Co., Inc.
© 2001 Lutron Electronics Co., Inc.

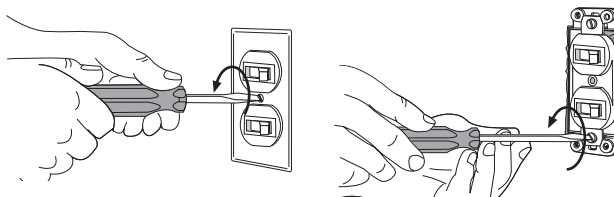
Installation

For installations involving more than one control in a wallbox, refer to Multi-Unit Installations before beginning.

Step 1 **WARNING:** Turn power OFF at circuit breaker or remove fuse.

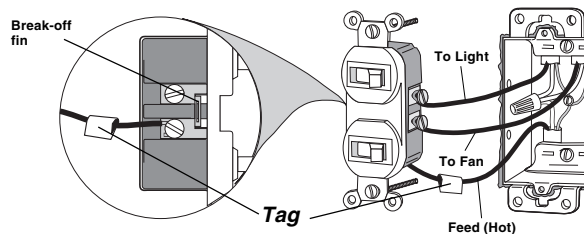


Step 2 Remove switch mounting screws. Pull switch from wall.

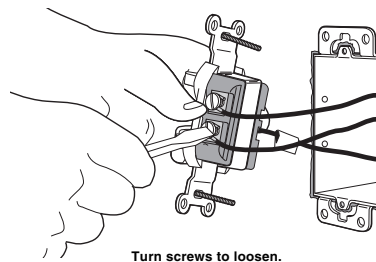


Step 3 **Verify application.** This dimmer mounts in a single-gang wallbox and independently controls a ceiling paddle fan and a light with each slider. Independent wire must be provided for the fan and light in addition to the feed wire (Hot).

Tag the wire that is connected to the feed side of the switch (the side with the break-off fin).



Step 4 Disconnect switch wires.



Important Wiring Information

When making wire connections, follow the recommended strip lengths and combinations for the supplied wire connectors. **Note:** Wire connectors provided are suitable for **copper wire only**. For aluminum wire, consult an electrician.

Small:

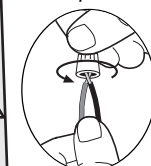
Strip insulation 3/8" for 14 AWG wire
Strip insulation 1/2" for 16 or 18 AWG wire
Use to join one 14 AWG supply wire with one 16 or 18 AWG control wire.

Large:

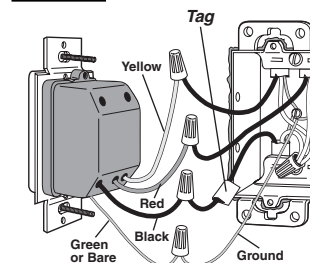
Strip insulation 1/2" for 10, 12 or 14 AWG wire
Strip insulation 5/8" for 16 or 18 AWG wire
Use to join one or two 12 or 14 AWG supply wires with one 10, 12, 14, 16, or 18 AWG control wire.



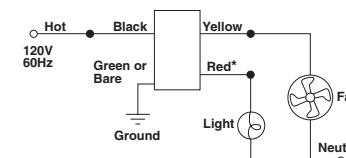
Twist wire connector tight.
Be sure no bare wire is exposed.



Step 5 Wire the control.

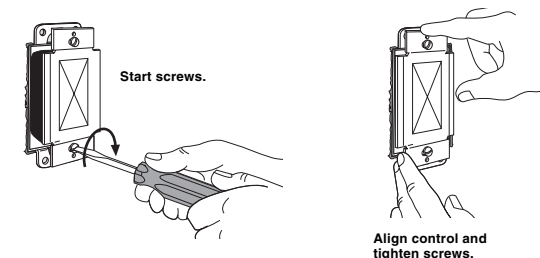


- Connect the green or bare ground wire on the control to the green or bare copper ground wire in the wallbox.
- Connect the black wire on the control to the tagged wallbox wire removed from the switch (feed wire from the circuit breaker or fuse box).
- Connect the yellow wire on the control to the wire leading to the fan.
- Connect the red wire on the control to the wire leading to the light.

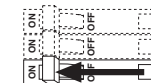


*Cap off Red wire if no light is used.

Step 6 Mount and align control. Install wallplate.



Step 7 Turn power ON.



- Easy-to-follow Instructions
- Instrucciones Fáciles de Seguir
- Instrucciones Fáciles de Seguir
- Easy-to-follow Instructions

Controles Para Luz y Ventilador

AY2-LFSQ: Ventilador: 1,5 A, Luz: 300 W 120 V- 60 Hz
 TG2-LFSQ: Ventilador: 1,5 A, Luz: 300 W 120 V- 60 Hz

S2-LF: Ventilador: 2,5 A, Luz: 300 W120 V- 60 Hz
 S2-LFSQ: Ventilador: 1,5 A, Luz: 300 W120 V- 60 Hz
 S2W-LFSQ: Ventilador: 1,5 A, Luz: 300 W120 V- 60 Hz

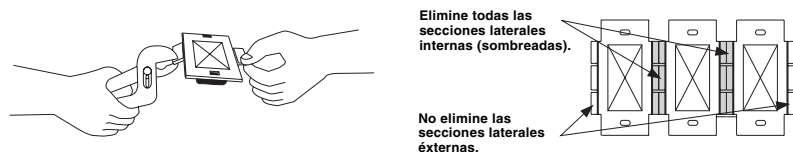
Notas Importantes

Favor de leer antes de instalar.

- 1. Precaución:** Para evitar un recalentamiento o el posible daño a otros equipos, no instale para controlar receptáculos, accesorios fluorescentes, equipos motorizados, o equipos suministrados por transformadores.
- Los controles requieren alambres separados, en la caja de embutir, para el ventilador y la luz.
- Para instalaciones nuevas, use un interruptor de ensayo antes de probar el control.
- Fije ventiladores de varias velocidades en la más alta antes de instalar controles.
- Use un AY2-LFSQ, S2-LFSQ, S2W-LFSQ ó un TG2-LFSQ solamente para ventiladores de paletas. Use solamente un control silencioso por cada ventilador de paletas.
- Use un S2-LF solamente con ventiladores indicados "Probados para uso con controles de velocidad de estado sólido".
- No conecte un AY2-LFSQ, S2-LFSQ, S2W-LFSQ ó un TG2-LFSQ en un circuito con un cortacircuito o receptáculo de GFCI .
- Durante la operación normal, el control puede estar tibio al tacto.
- En caso de no existir previsiones para la conexión de tierra en la caja de embutir, la regla "NEC 380-9 de excepción a (b)" permite la instalación de un control de reemplazo sin conexión a tierra. En este tipo de instalación, el conductor verde de tierra del control debe ser eliminado o aislado. Todo control instalado de acuerdo con esta regla de excepción debe quedar cubierto con una placa de pared de plástico no combustible, aprobada por UL.
- Instale de acuerdo a los códigos nacionales y locales gobernando la electricidad.
- Limpie la unidad con un **pañó suave y húmedo únicamente**. No use agentes químicos de limpieza.

Instalaciones de Unidades Múltiples

Cuando combine controles en la caja de embutir, elimine todas las secciones laterales internas antes de conectar los alambres. Vea el diagrama siguiente. Use un alicate para doblarlas cuidadosamente hasta que se despeguen. Los controles S2-LF requieren reducción en capacidad. Consulte la tabla siguiente para la capacidad máxima del control. Los otros controles de velocidad (-LFSQ) no requieren reducción de capacidad.



Número de Modelo	Carga	Secciones Laterales Intactas	Una Sección Lateral Retirada	Dos Secciones Laterales Retiradas
S2-LF	Ventilador/Luz	2,5A/300W	2,1A/250W	1,7A/200W

Asistencia Técnica

Si tiene preguntas referentes a la instalación o operación de este producto, llame a **Lutron Technical Support Center**. Por favor suministre el numero exacto del modelo con su llamada. (800) 523-9466 (EE.UU., Canadá, y el Caribe), para México, llame (001) 888-235-2910 de otros países, llame (610) 282-3800 Fax (610) 282-3090 Internet: www.lutron.com

Garantía Limitada

(Valido solamente en Estados Unidos, Canada, Puerto Rico, y el Caribe.)

Lutron reparará o reemplazará, a su criterio, cualquier unidad cuyos materiales o fabricación resulten defectuosos en el término de un año después de la fecha de compra. Para obtener servicio de garantía, la unidad debe devolverse al lugar de compra o enviar, con franqueo pago, a Lutron, 7200 Suter Road, Coopersburg, Pennsylvania 18036-1299.

ESTA GARANTÍA SE OFECE EN LUGAR DE CUALQUIER OTRA GARANTÍA EXPRESA. LA GARANTÍA IMPLÍCITA DE COMERCIABILIDAD ESTÁ LIMITADA A UN AÑO, A PARTIR DE LA FECHA DE COMPRA. ESTA GARANTÍA NO CUBRE LOS COSTOS DE INSTALACIÓN, DESMONTAJE NI REINSTALACIÓN, TAMPOCO CUBRE DAÑOS RESULTANTES DE UN USO IMPROPIO O ABUSO, NI DAÑOS DEBIDOS A UNA INSTALACIÓN O CONEXIÓN INCORRECTA. ESTA GARANTÍA NO CUBRE DAÑOS INCIDENTALES NI RESULTANTES. LA OBLIGACIÓN DE LUTRON CON RESPECTO A CUALQUIER RECLAMACIÓN POR DAÑOS RELACIONADOS CON LA FABRICACIÓN, VENTA, INSTALACIÓN, ENTREGA, USO, REPARACIÓN O REEMPLAZO DE LA UNIDAD, NO SUPERARÁ, EN NINGÚN CASO, EL PRECIO DE COMPRA.

Esta garantía otorga derechos legales específicos, pero se podría tener otros derechos, que varían de un estado a otro. Algunos estados no permiten la exclusión o limitación de daños incidentales ni resultantes, ni limitaciones en la duración de una garantía implícita, por lo cual es posible que las limitaciones mencionadas anteriormente no correspondan en ciertos casos.

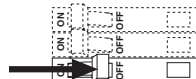
Este producto puede estar cubierto por la patente Mexicana 168,884 y uno o más de los patentes 4,883,277; 4,835,343; 4,835,816; 5,191,971; 5,262,678; 5,293,103; 5,359,231; DES 342,234 de los Estados Unidos y por patentes extranjeras correspondientes. Lutron es una marca registrada de Lutron Electronics Co., Inc.

© 2001 Lutron Electronics Co., Inc.

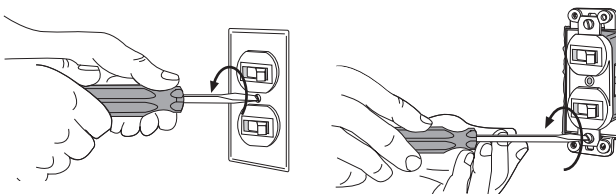
Instalación

Para instalaciones múltiples en una caja de embutir, antes de empezar consulte las instrucciones para unidades múltiples.

Paso 1 Cuidado: Apague la corriente en la caja de circuitos o remueva los fusibles.

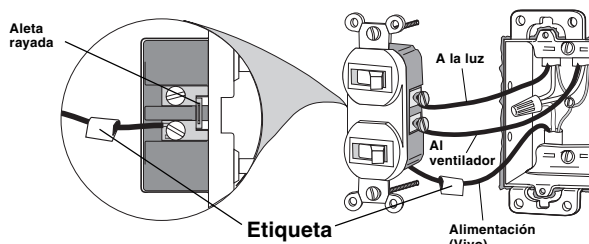


Paso 2 Retire los tornillos de montaje del interruptor. Saque el interruptor de la pared.

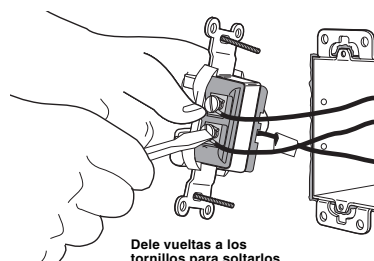


Paso 3 Verifique la aplicación. Este atenuador se monta en una caja de embutir sencilla y controla, independientemente, con dos deslizadores, un ventilador de paletas y una luz. Tiene que existir un alambre para la luz y otro para el ventilador, además del alambre de alimentación.

Marque el alambre que está conectado al costado de alimentación del interruptor (el costado con la aleta rayada).



Paso 4 Desconecte los alambres del interruptor.



Dele vueltas a los tornillos para soltarlos.

Instrucciones importantes de cableado

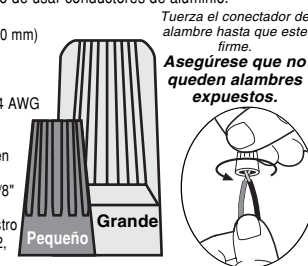
Cuando se conecten cables, la longitud expuesta de los extremos y la combinación de conexiones deberán estar de acuerdo con las recomendaciones para el conector suministrado. **Nota:** Los conectores suministrados son apropiados para **alambres de cobre únicamente**. Consulte a un electricista en caso de usar conductores de aluminio.

Pequeño:

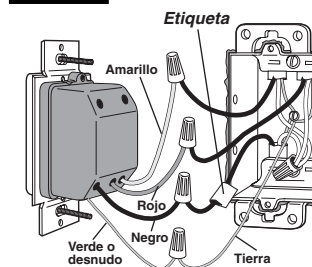
Alambres de 14 AWG: quite la aislación en 3/8" (10 mm) del extremo
 Alambres de 16 ó 18 AWG: quite la aislación en 1/2" (13 mm) del extremo
 Úselos para conectar un cable de suministro de 14 AWG con un cable de control de 16 ó 18 AWG

Grande:

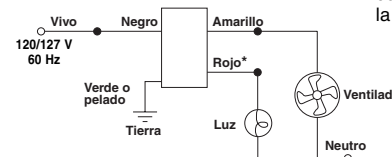
Alambres de 10, 12 ó 14 AWG: quite la aislación en 1/2" (13 mm) del extremo
 Alambres de 16 ó 18 AWG: quite la aislación en 5/8" (16 mm) del extremo
 Úselos para conectar uno o dos cables de suministro de 12 ó 14 AWG con un cable de control de 10, 12, 14, 16 ó 18 AWG



Paso 5 Conecte el control:

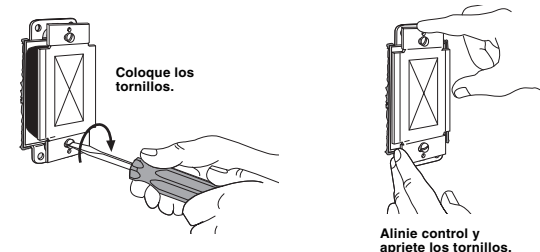


- Conecte el alambre verde o de tierra desnudo en el control al alambre de tierra de color verde o de cobre desnudo en la caja de embutir.
- Conecte el alambre negro en el control al alambre removido del interruptor, que está marcado con una etiqueta.
- Conecte el alambre amarillo del control al alambre que va al ventilador.
- Conecte el alambre rojo del control al alambre que va a la luz.



* Tape el alambre Rojo si no se usará la luz.

Paso 6 Monte y alinee el control. Instale la placa de pared.



Alinee control y apriete los tornillos.

Paso 7 Encienda la corriente.

