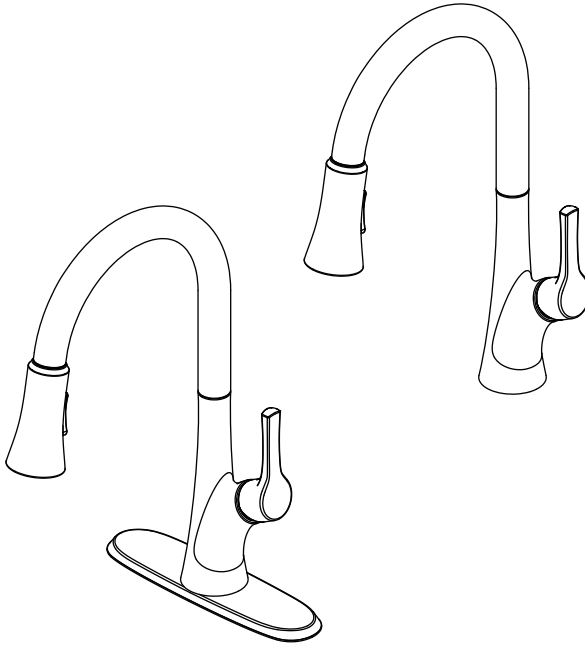


# USE AND CARE GUIDE

---

## PULL-DOWN KITCHEN FAUCET



Questions, problems, missing parts?  
Call Schön Customer Service  
8 a.m. - 6 p.m., EST, Monday - Friday

(800) 880-8164

[www.schonsimplymodern.com](http://www.schonsimplymodern.com)

---

### THANK YOU

*We appreciate the trust and confidence you have placed in Schön through the purchase of this kitchen faucet. We strive to continually create quality products designed to enhance your home. Visit us online to see our full line of products available for your home improvement needs. Thank you for choosing Schön!*

# Table of Contents

Safety Information.....	2	Installation.....	4
Warranty.....	2	Operation.....	7
Pre-Installation.....	2	Care and Cleaning.....	8
Planning Installation.....	2	Service Parts.....	8
Tools Required.....	2		
Package Contents.....	3		

## Safety Information

Please read and understand this entire manual before attempting to assemble, operate, or install the product.



**CAUTION:** Always turn off the water supply before removing an existing faucet or replacing any part of a faucet. Open the faucet handle to relieve water pressure and ensure that the water is completely shut off.

## Warranty

### LIMITED LIFETIME WARRANTY

Schön products are manufactured with superior quality standards and workmanship and are backed by our limited lifetime warranty. Schön products are warranted to the original consumer purchaser to be free of defects in materials or workmanship. We will replace **FREE OF CHARGE** any product or part that proves to be defective. Simply, call (800) 880-8164 to receive the replacement item. Proof of purchase (original sales receipt) from the original consumer purchaser must be made available for all Schön warranty claims.

This warranty excludes incidental/inconsequential damages and failures due to misuse, abuse or normal wear and tear. This warranty excludes all industrial, commercial & business usage, whose purchasers are hereby, extended a five year limited warranty from the date of purchase, with all other terms of this warranty applying except the duration of warranty.

Some states and provinces do not allow the exclusion or limitation of incidental or consequential damages, so the above limitations may not apply to you. This warranty gives you specific legal rights and you may also have other rights that vary from state to state and province to province. Please contact (800) 880-8164 for more details.

## Pre-Installation

### PLANNING INSTALLATION

Before beginning the installation of this product, ensure all parts are present. Compare parts with the Package Contents section. If any part is missing or damaged, do not attempt to install the product.

### TOOLS REQUIRED



Adjustable  
wrench



Safety  
goggles



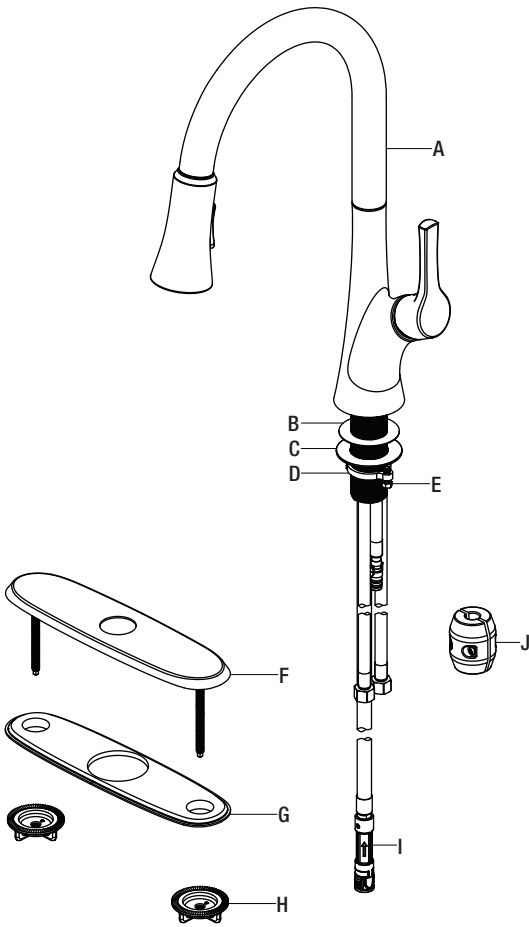
⊕ Phillips  
screwdriver



Silicone

# Pre-Installation (continued)

## PACKAGE CONTENTS



Part	Description	Quantity
A	Faucet assembly	1
B	Plastic washer	1
C	Metal washer	1
D	Nut	1
E	Screw	2

Part	Description	Quantity
F	Escutcheon	1
G	Gasket	1
H	Mounting nut	2
I	Quick connector	1
J	Weights	1

# Installation

## 1 Preparing for installation

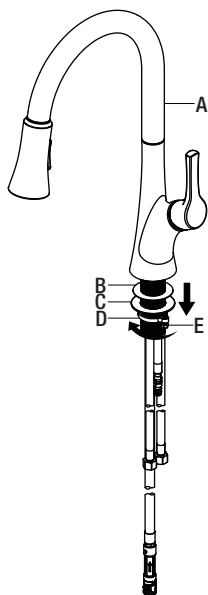


**CAUTION:** Always turn off the water supply before removing an existing faucet or replacing any part of a faucet. Open the faucet handle to relieve water pressure and ensure that the water is completely shut off.

- Shut off the water supply.
- Unscrew the nut (D), and remove the washers (B & C).



**NOTE:** If installing the faucet assembly (A) without the escutcheon, begin with step 2. If installing the faucet assembly (A) with the escutcheon, begin with step 3.

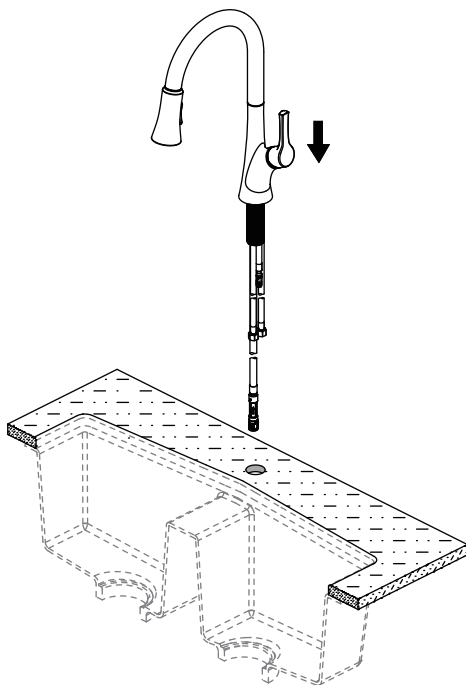


## 2 Installing the faucet assembly



**NOTE:** This step is for flange installation (optional). If the flange will not be used, install the faucet assembly as described in step 3.

- Insert the faucet body through the hole in the sink.



### 3 Installing the escutcheon

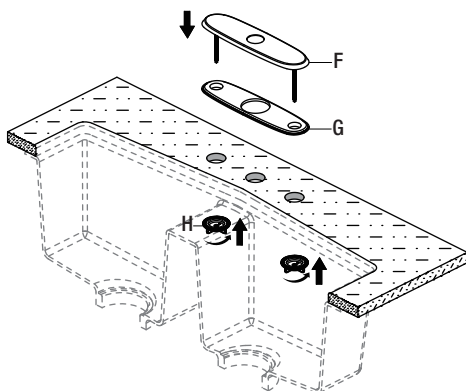


**NOTE:** This step is for escutcheon installation (optional). If the escutcheon will not be used, install the faucet assembly as described in step 2.

- Ensure that the gasket (G) is pressed onto the escutcheon (F) before the escutcheon (F) is installed over the three holes in the sink.
- From underneath sink, hand tighten the mounting nuts (H). Do not overtighten.



**NOTE:** If the sink is uneven, use silicone under the gasket (G).

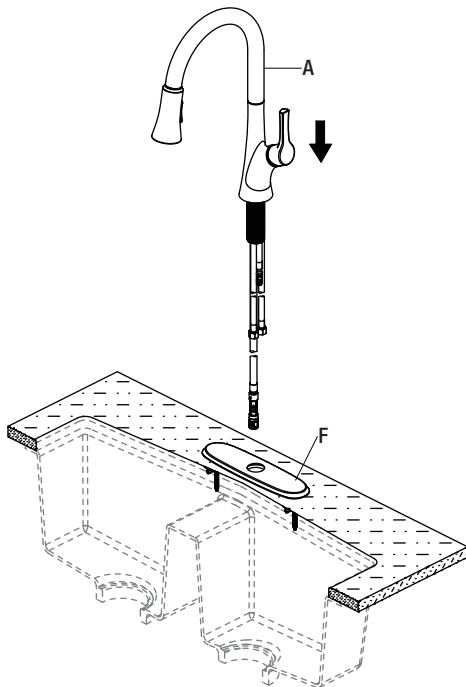


### 4 Installing the faucet assembly



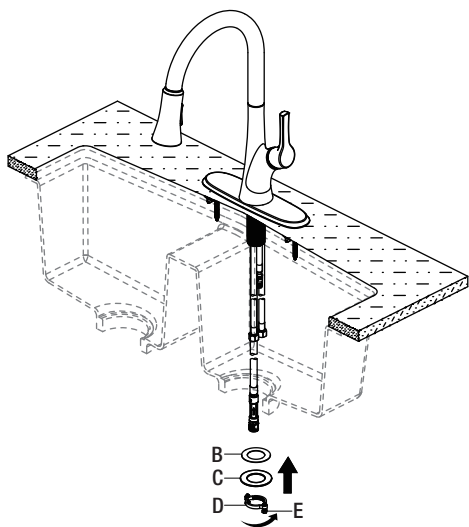
**NOTE:** This step is for escutcheon installation (optional). If the escutcheon will not be used, install the faucet assembly as described in step 2.

- Insert the faucet assembly (A) through the hole in the escutcheon (F).



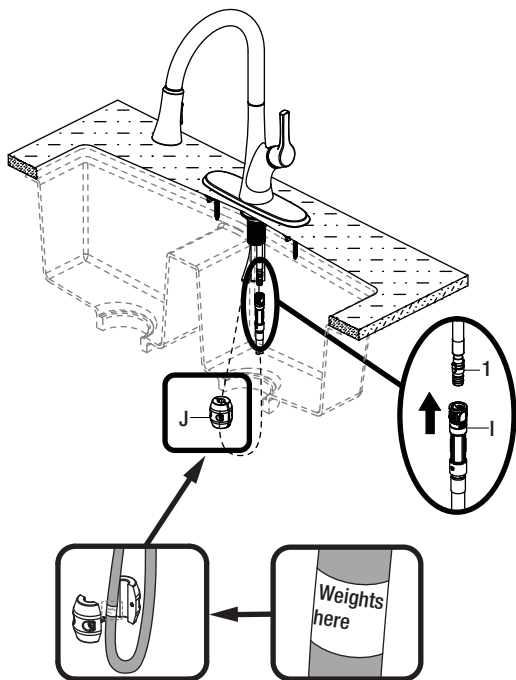
### 5 Securing the faucet assembly

- Install the plastic washer (B), and metal washer (C) onto the threaded mounting shank.
- Thread the nut (D) onto the mounting shank. Lock the nut (D) into position by tightening the screws (E). Do not overtighten.



### 6 Attaching the quick connector to the receiving block

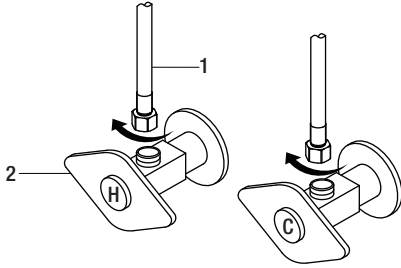
- Push the quick connector (I) firmly upward and attach it to the receiving block (1). Pull down moderately to ensure the connection has been made.
- After connecting the hose, install the weights (J) at the point of the hose marking "weights here".



## Installation (continued)

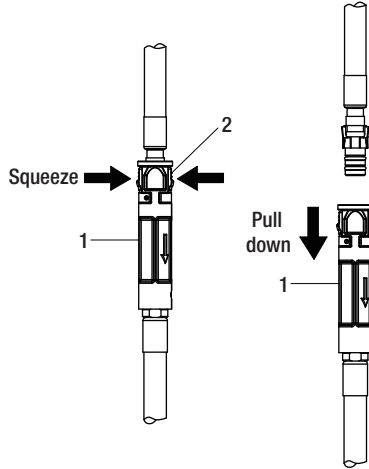
### 7 Making the waterline connections

- Thread the nut (1) on supply line onto outlet of water supply valve (2) and tighten with wrench. Do not overtighten.



### 8 Remove the quick connector

- If it is necessary to remove the quick connector (1), squeeze the tabs (2) on the quick connector and then pull down to disconnect.

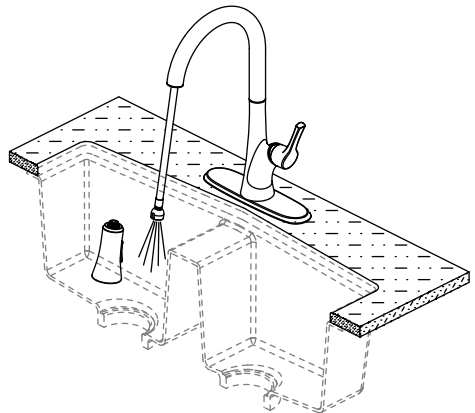


## Operation

### 1 Flushing and checking for leaks

**IMPORTANT:** After installation is completed, turn on the hot and cold water supplies. Check for leaks.

- Pull the hose assembly out of the spout and remove the spray head by unscrewing it from the hose in a counterclockwise direction. Be sure to hold the end of the hose down into the sink and turn the faucet on to the warm position where it mixes hot and cold water.
- Flush the water lines for one minute. This flushes away any debris that could cause damage to internal parts. Check for leaks.
- Re-tighten any connections if necessary, but do not overtighten. Reinstall the spray head by hand tightening it back onto the spray hose.

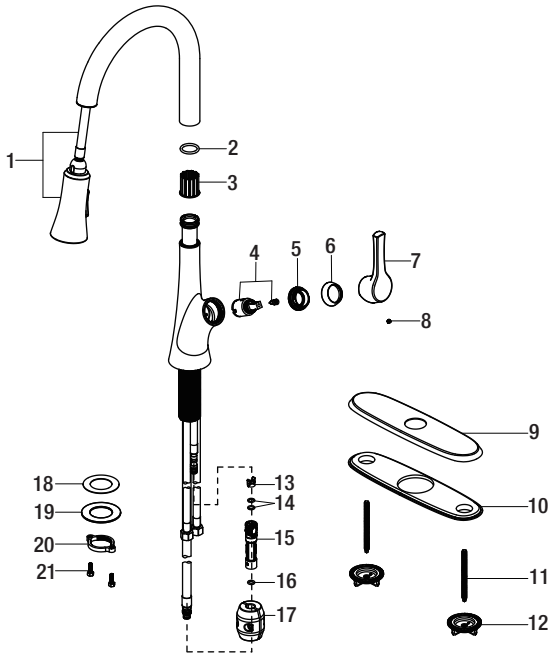


# Care and Cleaning

- Preserve the finish of the faucet using a non-abrasive wax.
- When using non-abrasive cleaners, rinse off immediately when finished cleaning the faucet.
- Do not use abrasive cleaners when cleaning this faucet.

# Service Parts

\*Specify Finish



Part	Description	Part Number
1	Spray head and Hose	RP38244*
2	O-ring	RP60006
3	Wearable ring	RP64092
4	Cartridge & Screw	RP20052
5	Bonnet	RP70261
6	Cap	RP80184*
7	Handle	RP13395*
8	Set screw	RP50002
9	Escutcheon	RP80246*
10	Gasket	RP80186
11	Bolt	RP50071

Part	Description	Part Number
12	Mounting nut	RP56036
13	Block	RP70421
14	O-ring	RP60002
15	Quick connect assembly	RP70479
16	O-ring	RP60089
17	Weights	RP70223
18	Plastic washer	RP64131
19	Metal washer	RP64146
20	Nut	RP56077
21	Screw	RP50004





Questions, problems, missing parts?  
Call Schön Customer Service  
8 a.m. - 6 p.m., EST, Monday - Friday

**(800) 880-8164**

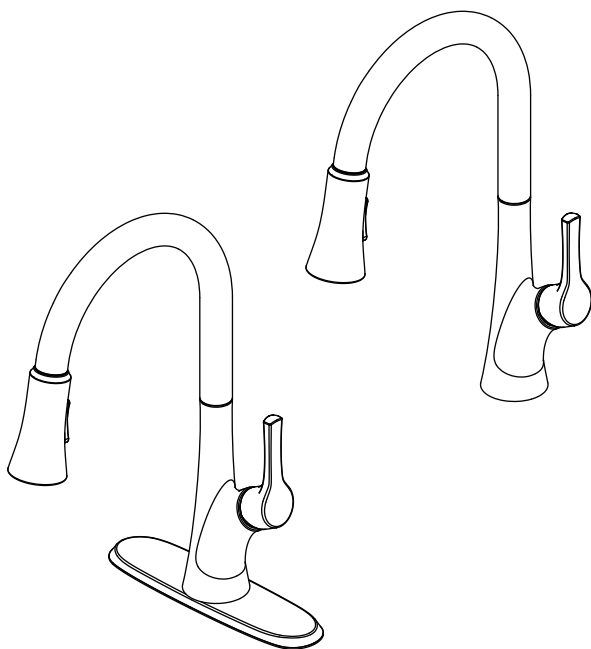
**[www.schonsimplymodern.com](http://www.schonsimplymodern.com)**

Retain this manual for future use.

# GUÍA DE USO Y MANTENIMIENTO

---

## GRIFO RETRÁCTIL PARA COCINA



¿Problemas, preguntas o piezas faltantes?  
Llama al servicio al cliente de Schön  
de lunes a viernes de 8 a.m. a 6 p.m., hora estándar del este

(800) 880-8164

[www.schonsimplymodern.com](http://www.schonsimplymodern.com)

---

### GRACIAS

*Agradecemos la confianza que has depositado en Schön al comprar este grifo para cocina. Nos esforzamos por crear continuamente productos de calidad diseñados para mejorar su hogar. Visítanos en Internet para ver nuestra línea completa de productos disponibles para las necesidades de mejoras de tu hogar. ¡Gracias por elegir a Schön!*

## Tabla de contenido

Información de seguridad .....	11	Instalación .....	13
Garantía.....	11	Funcionamiento .....	16
Pre-instalación .....	11	Cuidado y limpieza .....	17
Planificación de la instalación .....	11	Piezas de repuesto .....	17
Herramientas necesarias .....	11		
Contenido del paquete .....	12		

## Información de seguridad

Lee y comprende este manual completo antes de intentar ensamblar, operar o instalar el producto.



**PRECAUCIÓN:** Cierra siempre el suministro de agua antes de quitar un grifo existente o reemplazar cualquier pieza de un grifo. Abre la llave del grifo para liberar la presión de agua y asegúrate de que el suministro de agua esté completamente cerrado.

## Garantía

### GARANTÍA LIMITADA DE POR VIDA

Los productos de Schön están fabricados con normas y mano de obra de calidad superior y están respaldados por nuestra garantía de por vida limitada. Schön garantiza al comprador consumidor original que sus productos no presentan defectos materiales o de fabricación. Reemplazaremos GRATIS cualquier producto o pieza defectuosos. Simplemente llama al (800) 880-8164 para recibir el artículo de reemplazo.

El comprobante de compra (recibo de venta original) del comprador consumidor original debe estar disponible para todos los reclamos de garantía de Schön.

Esta garantía excluye daños y fallos incidentales/consecuenciales debido al mal uso, abuso o desgaste normal por el uso. Esta garantía excluye todos los usos industriales, comerciales y de negocios, a cuyos compradores se les extiende en la presente una garantía limitada de cinco años a partir de la fecha de compra, con todos los otros artículos de esta garantía que aplican excepto la duración de la garantía.

Algunos estados y provincias no permiten la exclusión o la limitación de los daños incidentales o consecuentes, por lo tanto, las limitaciones y exclusiones anteriores podrían no aplicarse a su caso. Esta garantía le otorga derechos legales específicos y también puede tener otros derechos que varían de un estado a otro. Para obtener más detalles, comuníquese con el (800) 880-8164.

## Pre-instalación

### PLANIFICACIÓN DE LA INSTALACIÓN

Antes de comenzar la instalación de este producto, asegúrate de que no falta ninguna pieza. Compara las piezas con la sección de contenido del paquete. Si falta alguna pieza o está dañada, no intentes instalar el producto.

### HERRAMIENTAS NECESARIAS



Llave ajustable



Gafas de seguridad



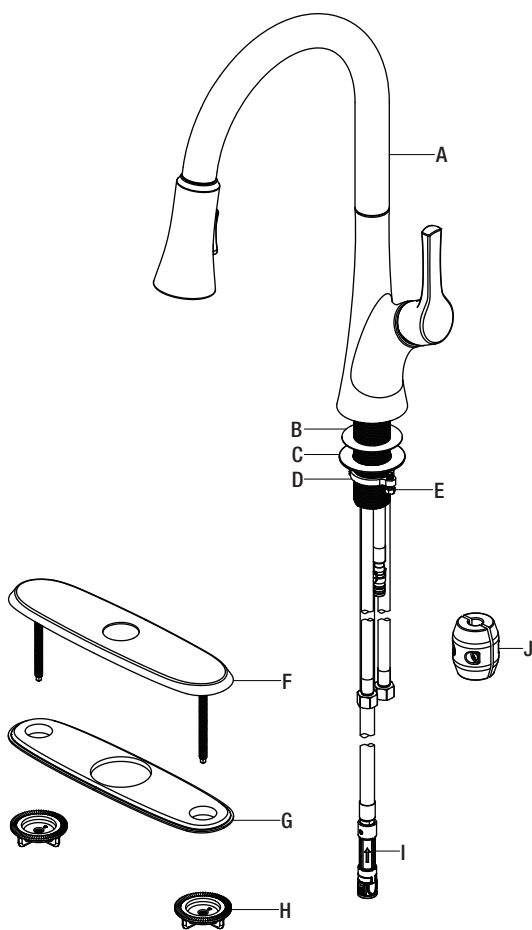
Destornillador Phillips



Silicona

# Pre-instalación (continuación)

## CONTENIDO DEL PAQUETE



Pieza	Descripción	Cantidad
A	Ensamblaje del grifo	1
B	Arandela plástica	1
C	Arandela metálica	1
D	Tuerca	1
E	Tornillo	2

Pieza	Descripción	Cantidad
F	Placa protectora	1
G	Junta	1
H	Tuerca de montaje	2
I	Conector rápido	1
J	Pesos	1

# Instalación

## 1 Cómo prepararse para la instalación

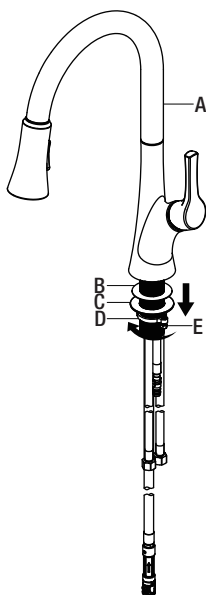


**PRECAUCIÓN:** Cierra siempre el suministro de agua antes de quitar un grifo existente o reemplazar cualquier pieza de un grifo. Abre la llave del grifo para liberar la presión de agua y asegúrate de que el suministro de agua esté completamente cerrado.

- Cierra el suministro de agua.
- Desenrosca la tuerca (D) y quita las arandelas (B y C).



**NOTA:** Si vas a instalar el ensamblaje del grifo (A) sin la placa protectora, empieza por el paso 2. Si vas a instalar el ensamblaje del grifo (A) con la placa protectora, empieza por el paso 3.

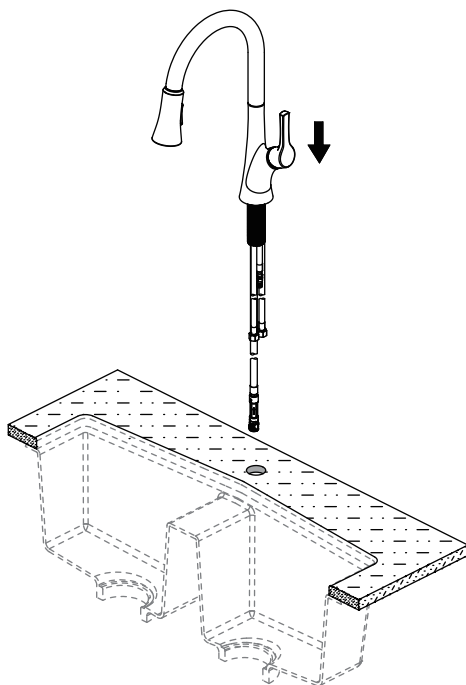


## 2 Cómo instalar el ensamblaje del grifo



**NOTA:** Este paso es para la instalación de la brida (opcional). Si no usarás la brida, instala el ensamblaje del grifo como se describe en el paso 3.

- Inserta el cuerpo del grifo a través del orificio del fregadero.



## Instalación (continuación)

### 3 Cómo instalar la placa protectora

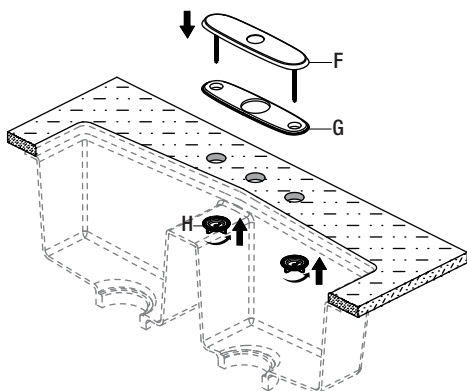


**NOTA:** Este paso es para la instalación de la placa protectora (opcional). Si no usarás la placa protectora, instala el ensamblaje del grifo como se describe en el paso 2.

- Asegúrate de que la junta (G) esté presionada sobre la placa protectora (F) antes de instalarla en los tres orificios del lavamanos.
- Desde abajo del fregadero, ajusta manualmente la tuerca de montaje (H). No aprietes demasiado.



**NOTA:** Si el fregadero es irregular, usa silicona debajo de la junta (G).

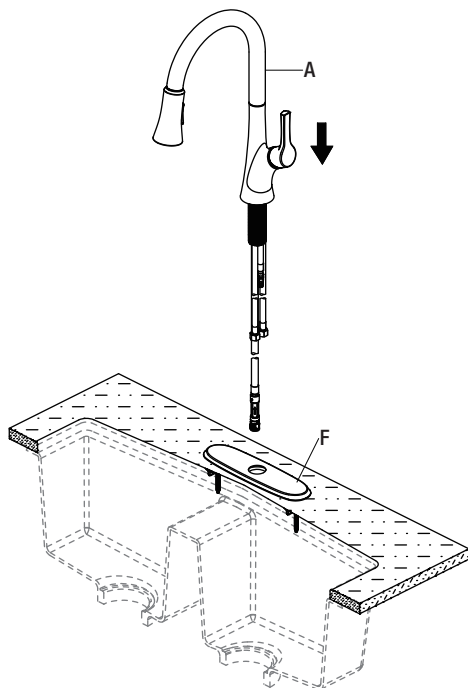


### 4 Cómo instalar el ensamblaje del grifo



**NOTA:** Este paso es para la instalación de la placa protectora (opcional). Si no usarás la placa protectora, instala el ensamblaje del grifo como se describe en el paso 2.

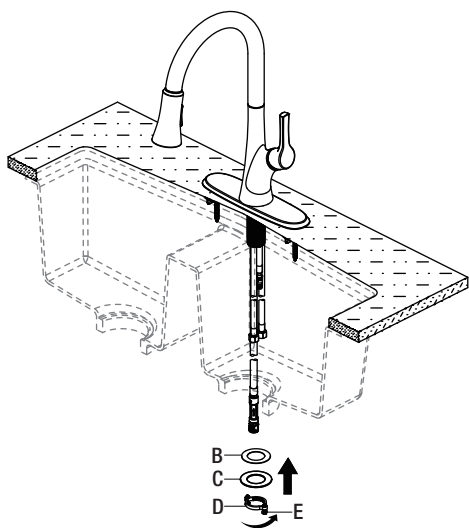
- Coloca el ensamblaje del grifo (A) en el orificio de la placa protectora (F).



## Instalación (continuación)

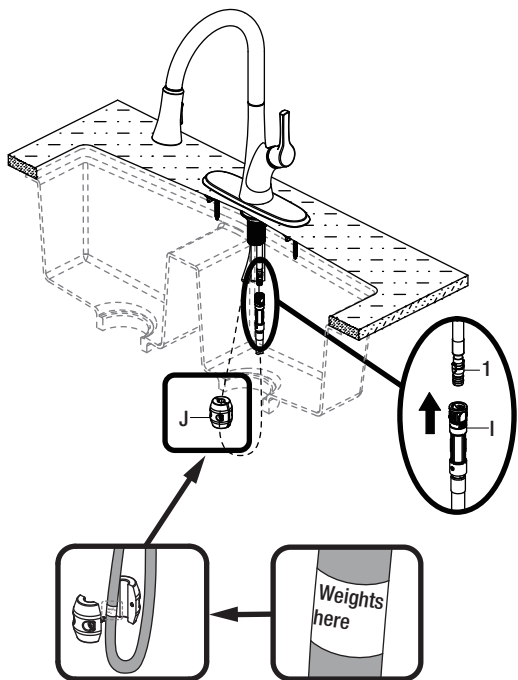
### 5 Cómo fijar el ensamblaje del grifo

- Instala la arandela plástica (B) y la arandela de metal (C) en el vástago de montaje roscado.
- Enrosca la tuerca (D) en el vástago de montaje. Fija la tuerca (D) en posición, apretando los tornillos (E). No aprietes demasiado.



### 6 Cómo montar el conector rápido al bloque receptor

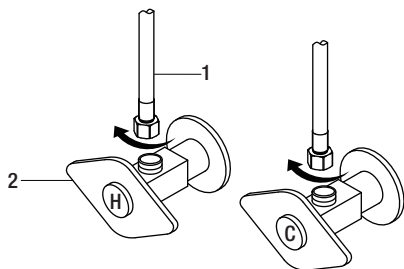
- Presiona firmemente el conector rápido (I) hacia arriba y fíjalo en el bloque receptor (1). Hala hacia abajo ligeramente para asegurar que la conexión es segura.
- Después de conectar la manguera, coloque el contrapeso (J) en el punto de la manguera marcado "weights here" ("instalar contrapeso aquí").



## Instalación (continuación)

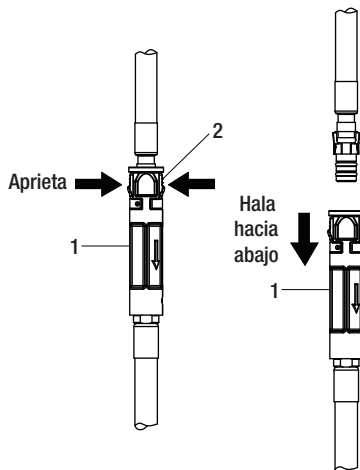
### 7 Cómo hacer las conexiones de las tuberías de agua

- Enrosca la tuerca (1) de la línea de suministro en la salida de la válvula de suministro de agua (2) y aprieta con una llave. No aprietes demasiado.



### 8 Quita el conector rápido

- Si es necesario, retira el conector rápido (1), aprieta las pestañas (2) de la manguera y hala hacia abajo para desconectar.



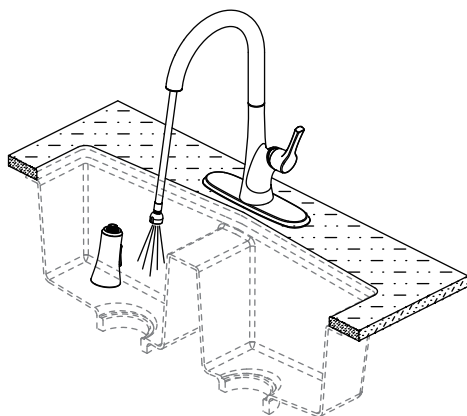
## Funcionamiento

### 1 Cómo purgar las tuberías y comprobar que no haya fugas



**IMPORTANTE:** Luego de terminar la instalación, abre los suministros de agua caliente y fría. Revisa si hay filtraciones.

- Retira del caño el ensamblaje de la manguera y retira el cabezal del rociador desenroscándolo de la manguera en el sentido contrario a las manecillas del reloj. Asegúrate de sostener el extremo de la manguera hacia abajo en el fregadero y gira el grifo a la posición de agua tibia donde mezcla el agua caliente y la fría.
- Deja que corra el agua por un minuto. Esto enjuagará cualquier suciedad que podría dañar las piezas internas. Verifica que no haya filtraciones.
- Vuelve a ajustar las conexiones que lo necesiten, pero sin apretar demasiado. Vuelve a instalar el cabezal del rociador ajustándolo a mano en la manguera del rociador.



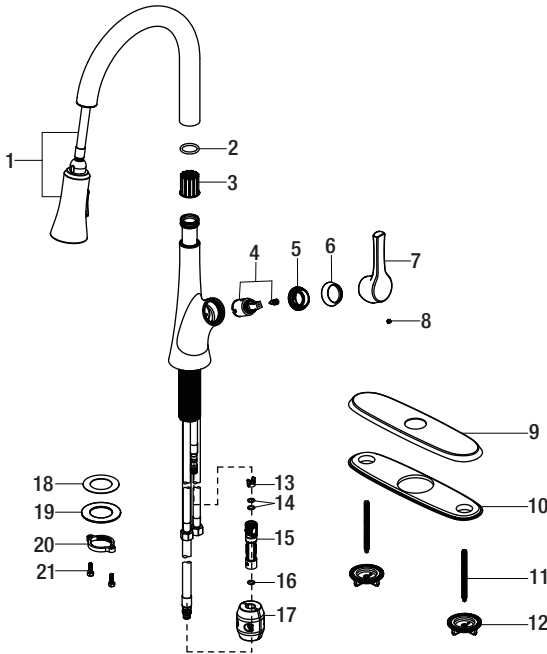


## Cuidado y limpieza

- Conserva el acabado del grifo aplicando cera no abrasiva.
- Cuando uses limpiadores no abrasivos, enjuaga de inmediato cuando termines de limpiar el grifo.
- No uses limpiadores abrasivos para limpiar este grifo.

## Piezas de repuesto

\*Especificar acabado



Pieza	Descripción	Número de pieza
1	Cabezal rociador y manguera	RP38244*
2	Aro tórico	RP60006
3	Anillo de uso	RP64092
4	Cartucho y tornillo	RP20052
5	Bonete	RP70261
6	Tapa	RP80184*
7	Llave	RP13395*
8	Tornillo de fijación	RP50002
9	Placa protectora	RP80246*
10	Junta	RP80186
11	Perno	RP50071

Pieza	Descripción	Número de pieza
12	Tuerca de montaje	RP56036
13	Bloque	RP70421
14	Aro tórico	RP60002
15	Ensamblaje del conector rápido	RP70479
16	Aro tórico	RP60089
17	Pesos	RP70223
18	Arandela plástica	RP64131
19	Arandela metálica	RP64146
20	Tuerca	RP56077
21	Tornillo	RP50004



¿Problemas, preguntas o piezas faltantes?  
llama a servicio al cliente de Schön  
de lunes a viernes de 8 a.m. a 6 p.m., hora estándar del este

**(800) 880-8164**

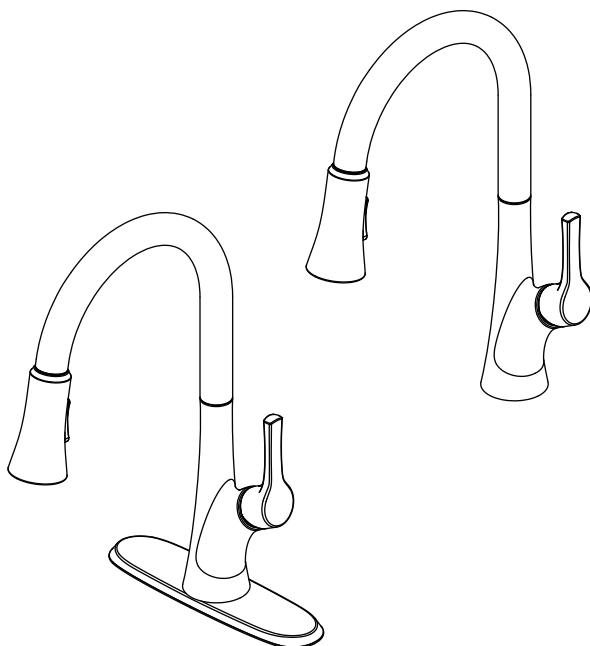
**[www.schonsimplymodern.com](http://www.schonsimplymodern.com)**

**Conserva este manual para uso futuro.**

# GUIDE D'UTILISATION ET D'ENTRETIEN

---

## ROBINET DE CUISINE RÉTRACTABLE



Questions, problèmes, pièces manquantes?  
Appelez le service à la clientèle de Schön  
entre 8 h et 18 h, HNE, du lundi au vendredi au

(800) 880-8164

[www.schonsimplymodern.com](http://www.schonsimplymodern.com)

---

### MERCI

*Nous vous remercions d'avoir fait confiance à Schön en achetant ce robinet de cuisine. Nous efforçons en permanence de créer des produits de qualité conçus pour perfectionner votre maison. Vous pouvez visiter notre site en ligne pour consulter notre gamme complète de produits pour vos besoins de rénovation résidentielle.*

*Merci d'avoir choisi Schön!*

# Table des matières

Consignes de sécurité .....	20	Installation .....	22
Garantie.....	20	Utilisation .....	25
Pré-installation .....	20	Entretien et nettoyage .....	26
Planification de l'installation.....	20	Pièces de rechange .....	26
Outils requis.....	20		
Contenu de l'emballage .....	21		

## Consignes de sécurité

Veuillez lire et comprendre la totalité de ce guide avant d'assembler, d'utiliser ou d'installer ce produit.



**ATTENTION** : Coupez toujours l'alimentation en eau avant d'enlever un robinet existant ou de remplacer n'importe quelle partie du robinet. Ouvrez la poignée du robinet pour libérer la pression de l'eau et vous assurer que l'alimentation en eau est complètement coupée.

## Garantie

### GARANTIE À VIE LIMITÉE

Les produits Schön sont fabriqués selon des normes de qualité et une exécution supérieures et sont couverts par notre garantie à vie limitée. Les produits Schön sont garantis à l'acheteur original être exempts de vices de matériaux ou de fabrication. Nous remplacerons GRATUITEMENT chaque produit ou pièce qui s'avère défectueux /défectueuse. Il vous suffit d'appeler le (800) 880-8164 pour recevoir l'article de rechange. Une preuve d'achat (facture originale) de l'acheteur original doit être disponible pour toute réclamation au titre de la garantie Schön.

Cette garantie exclut tous dommages indirects et accessoires et toutes les défaillances découlant d'une mauvaise utilisation, d'une utilisation abusive ou de l'usure et de la détérioration normales. Cette garantie exclut tout usage industriel ou commercial. Pour de tels usages, il est offert aux acheteurs par les présentes une garantie limitée de cinq ans à compter de la date d'achat, tous les termes de la garantie ci-dessus étant applicables à l'exception de la durée.

Certains états et provinces n'autorisent pas l'exclusion ou la restriction des dommages indirects et accessoires; par conséquent les restrictions précédentes pourraient ne pas s'appliquer à votre cas. En vertu de la présente garantie, vous bénéficiez de droits juridiques particuliers, toutefois d'autres droits peuvent s'appliquer selon la province où vous résidez. Veuillez contacter le (800) 880-8164 pour obtenir davantage d'informations.

## Pré-installation

### PLANIFICATION DE L'INSTALLATION

Avant de commencer l'assemblage de ce produit, assurez-vous que toutes les pièces sont présentes. Comparez les pièces avec la liste du Contenu de l'emballage. Si une pièce est manquante ou endommagée, ne tentez pas d'assembler ce produit.

### OUTILS REQUIS



Clé à molette



Lunettes de protection



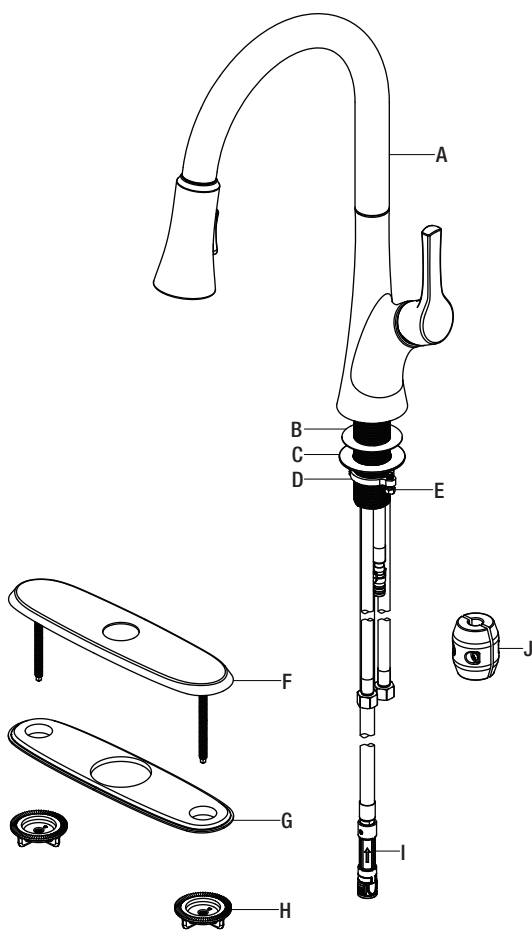
Tournevis cruciforme



Silicone

# Pré-installation (suite)

## CONTENU DE L'EMBALLAGE



Pièce	Description	Quantité
A	Robinet	1
B	Rondelle en plastique	1
C	Rondelle en métal	1
D	Écrou	1
E	Vis	2
F	Rosace	1

Pièce	Description	Quantité
G	Joint d'étanchéité	1
H	Écrou de montage	2
I	Raccord à branchement rapide	1
J	Pesées	1

# Installation

## 1 Préparation en vue de l'installation

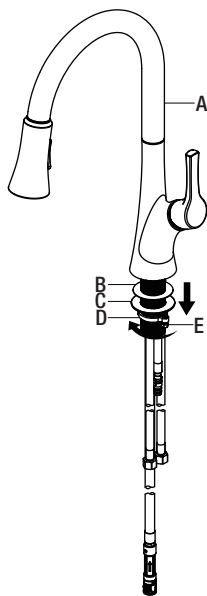


**ATTENTION :** Coupez toujours l'alimentation en eau avant d'enlever un robinet existant ou de remplacer n'importe quelle partie du robinet. Ouvrez la poignée du robinet pour libérer la pression de l'eau et vous assurer que l'alimentation en eau est complètement coupée.

- Fermez l'alimentation en eau.
- Dévissez l'écrou (D), et retirez les rondelles (B et C).



**REMARQUE :** Si vous installez l'ensemble de robinetterie (A) sans la rosace, commencez avec l'étape 2. Si vous installez l'ensemble de robinetterie (A) avec la rosace, commencez avec l'étape 3.

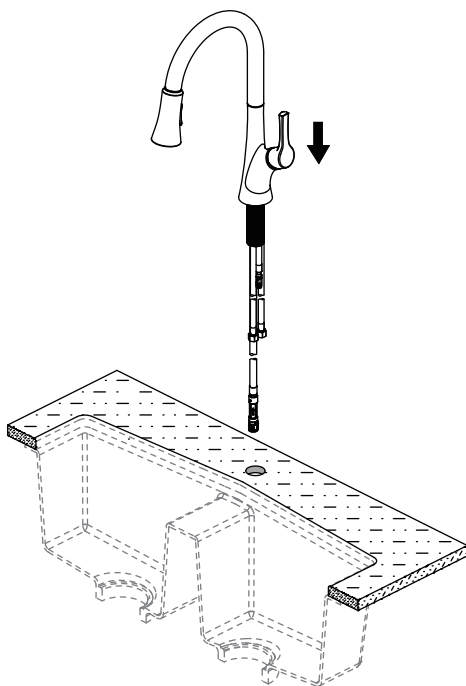


## 2 Installation de l'ensemble de robinetterie



**REMARQUE :** Cette étape est pour l'installation de la bride (facultatif). Si vous n'utilisez pas la bride, installez l'ensemble de robinetterie comme décrit dans l'étape 3.

- Insérez le corps du robinet dans le trou de l'évier.



### 3 Installation de la rosace

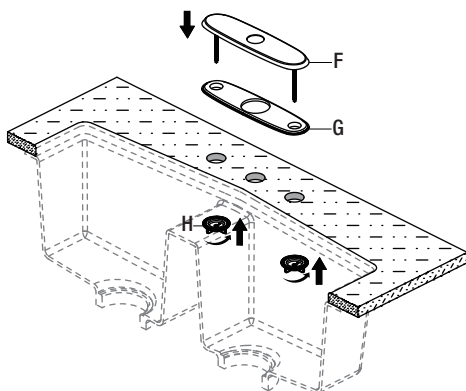


**REMARQUE :** Cette étape est pour l'installation de la rosace (facultatif). Si vous n'utilisez pas la rosace, installez l'ensemble de robinetterie comme décrit dans l'étape 2.

- Assurez-vous que le joint d'étanchéité (G) est bien appuyé sur la rosace (F) avant d'installer la rosace (F) par-dessus les trois orifices de l'évier.
- Serrez manuellement l'écrou de montage à partir du dessous de l'évier (H). Ne serrez pas trop.



**REMARQUE :** Si le lavabo n'est pas de niveau, utilisez de la silicone sous le joint (G).

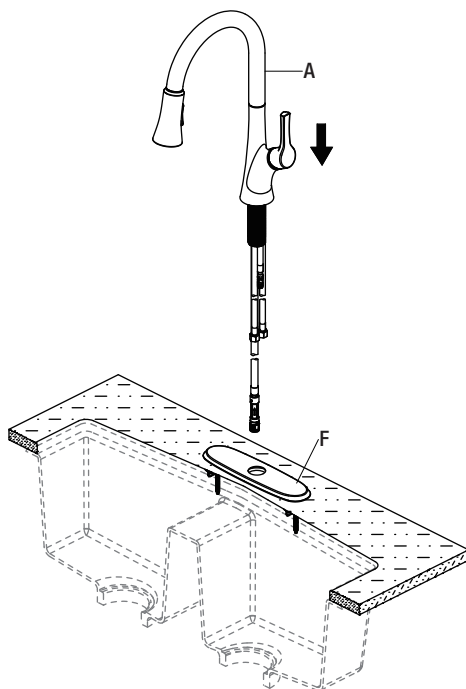


### 4 Installation de l'ensemble de robinetterie



**REMARQUE :** Cette étape est pour l'installation de la rosace (facultatif). Si vous n'utilisez pas la rosace, installez l'ensemble de robinetterie comme décrit dans l'étape 2.

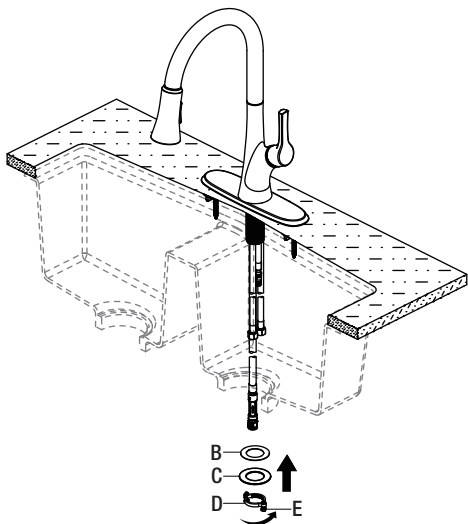
- Insérez l'ensemble de robinetterie (A) dans les trous de la rosace (F).



## Installation (suite)

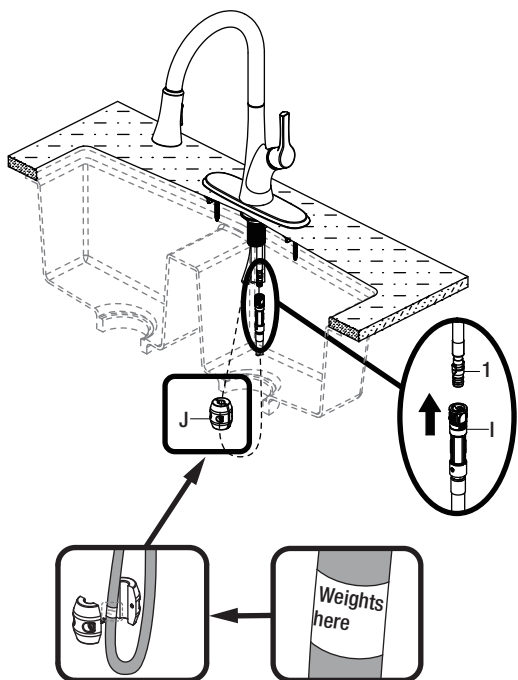
### 5 Fixer solidement l'ensemble de robinetterie

- Installez la rondelle en plastique (B) et la rondelle en métal (C) sur sur la tige de montage filetée.
- Vissez l'écrou (D) sur la tige de montage. Verrouillez l'écrou (D) en position en serrant les vis (E). Ne serrez pas trop.



### 6 Attacher le raccord à branchement rapide au bloc récepteur

- Poussez fermement le raccord à branchement rapide (I) vers le haut et attachez-le au bloc récepteur (1). Tirez modérément vers le bas pour vous assurer que le branchement est bien fait.
- Après avoir raccordé le tuyau, installez les pesées (J) au point du repère sur le tuyau indiquant "weights here" ("pesées ici").

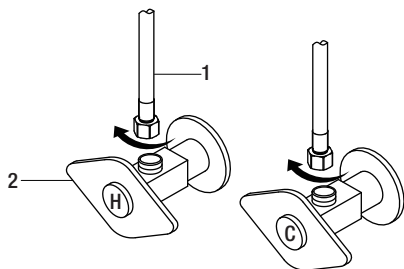




## Installation (suite)

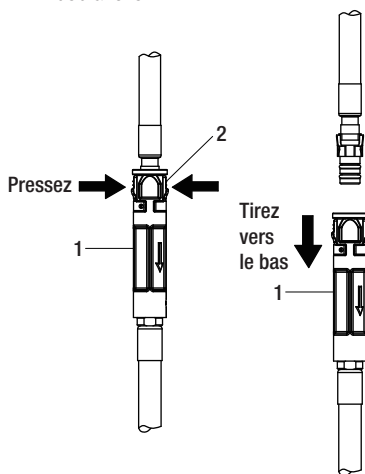
### 7 Branchement des conduites d'alimentation en eau

- Vissez l'écrou (1) de la conduite d'alimentation sur la sortie du robinet d'alimentation en eau (2) et serrez à l'aide d'une clé. Ne serrez pas trop.



### 8 Retirez le raccord à branchement rapide

- S'il est nécessaire de retirer le raccord à branchement rapide (1), appuyez sur (2) les languettes du tuyau et tirez vers le bas pour débrancher.

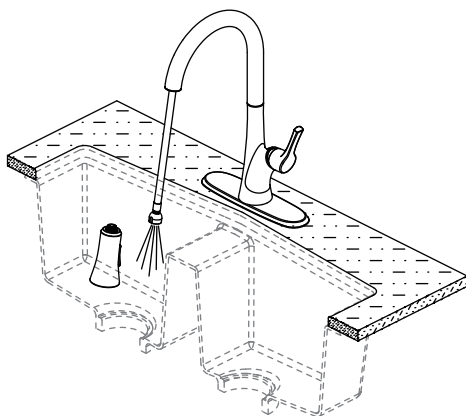


## Utilisation

### 1 Purge et recherche de fuites

**IMPORTANT** : Une fois l'installation terminée, ouvrez l'alimentation en eau chaude et en eau froide. Vérifiez s'il y a des fuites.

- Retirez du bec l'assemblage du tuyau, puis retirez du tuyau la tête de pulvérisation en la tournant dans le sens contraire des aiguilles d'une montre. Tout en veillant à maintenir l'extrémité du tuyau flexible dans l'évier, mettez la poignée du robinet en position tiède où l'eau chaude et l'eau froide se mélangent.
- Faites couler l'eau pendant une minute. Ceci purge tous les débris qui pourraient endommager les pièces internes. Vérifiez s'il y a des fuites.
- Resserrez les raccords, au besoin, mais pas de façon excessive. Réinstallez la tête de pulvérisation sur le tuyau de pulvérisation et serrez-la à la main.

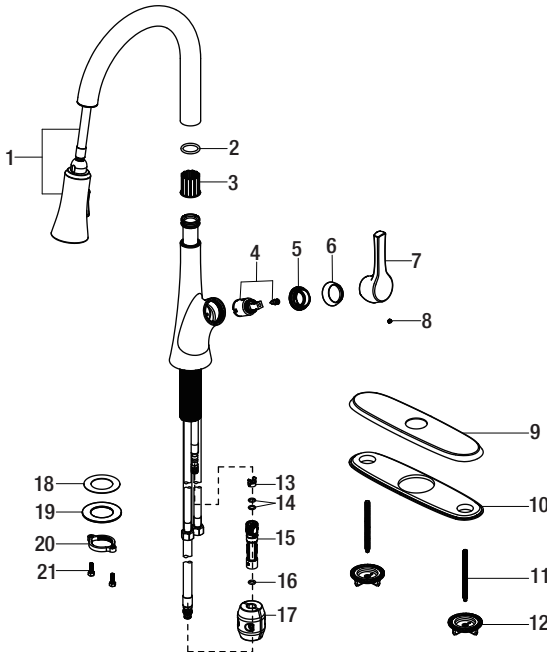


## Entretien et nettoyage

- Préservez le fini du robinet en appliquant une cire non abrasive.
- Lors de l'utilisation de nettoyeurs non abrasifs, rincez immédiatement lorsque vous avez terminé de nettoyer le robinet.
- N'utilisez pas de produits abrasifs pour le nettoyage de ce robinet.

## Pièces de rechange

\*Spécifiez un fini



Pièce	Description	Numéro de pièce
1	Tête et tuyau de pulvérisation	RP38244*
2	Joint torique	RP60006
3	Bague d'étanchéité	RP64092
4	Cartouche et Vis	RP20052
5	Chapeau	RP70261
6	Capuchon	RP80184*
7	Manette	RP13395*
8	Vis de pression	RP50002
9	Rosace	RP80246*
10	Joint d'étanchéité	RP80186
11	Boulon	RP50071

Pièce	Description	Numéro de pièce
12	Écrou de montage	RP56036
13	Bloc	RP70421
14	Joint torique	RP60002
15	Raccord à branchement rapide	RP70479
16	Joint torique	RP60089
17	Pesées	RP70223
18	Rondelle en plastique	RP64131
19	Rondelle en métal	RP64146
20	Écrou	RP56077
21	Vis	RP50004



Questions, problèmes, pièces manquantes?  
Appelez le service à la clientèle de Schön  
entre 8 h et 18 h, HNE, du lundi au vendredi au

**(800) 880-8164**

**[www.schonsimplymodern.com](http://www.schonsimplymodern.com)**

Conservez ce manuel pour référence future.