

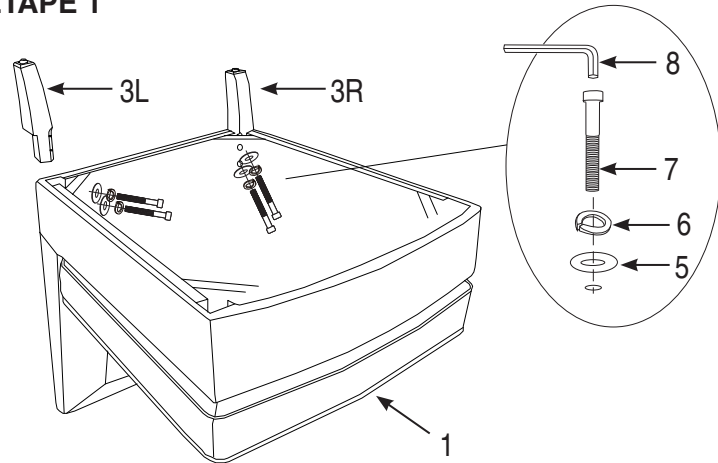
SB258
CHAISE D'APPOINT MARTIN
INSTRUCTIONS DE MONTAGE

NOTES IMPORTANTES :

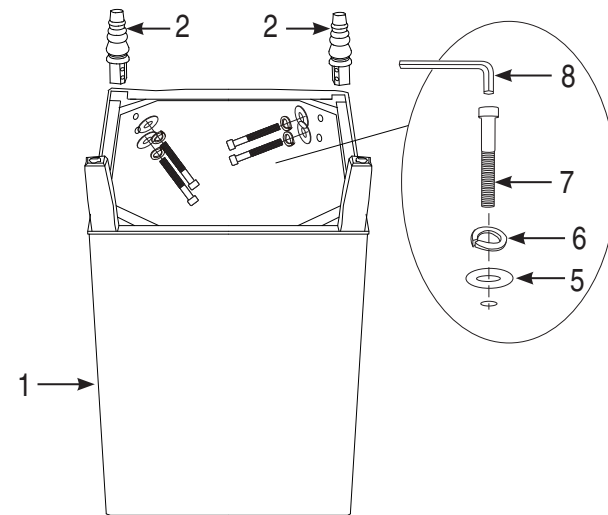
1. Utilisez les outils à mains seulement pour l'assemblage comme les outils lourds peuvent provoquer des dommages
2. Enlevez soigneusement n'importe quelles agrafes utilisées pour l'emballage.

PART	QTY
1. Fauteuil	1
2. Pied avant	2
3. Pieds arrière (3L et 3R)	2
4. Coussin du dossier	1
6. Rondelles plates	8
7. Rondelles de blocage	8
8. Boulons	8
9. Clé Allen	1

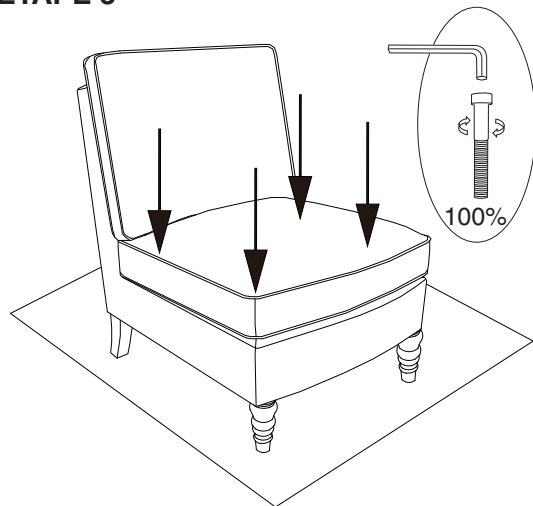
ÉTAPE 1



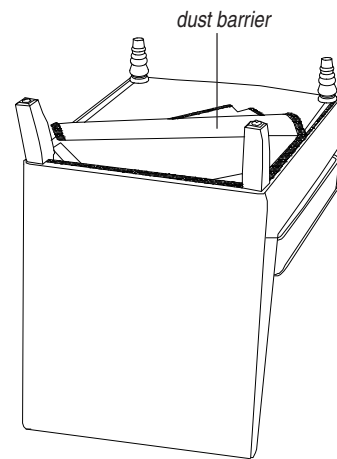
ÉTAPE 2



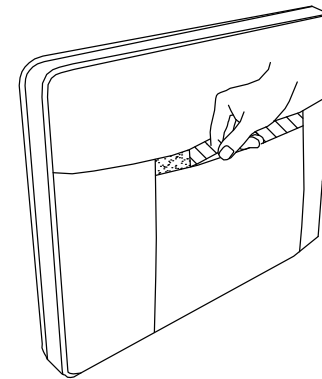
ÉTAPE 3



ÉTAPE 4



ÉTAPE 5



Enlever toutes les pièces du carton, les organiser selon les numéros de pièce indiqués sur la liste et vérifier les quantités des pièces.

REMARQUE: NE PAS serrer entièrement les boulons avant d'appliquer une pression ferme pour confirmer l'alignement.

ÉTAPE 1 Fixer les pieds arrière (3) à l'arrière du corps de fauteuil (1) au moyen de deux rondelles plates (5), de deux rondelles de blocage (6) et de deux boulons (7) pour chaque pied. **NE PAS SERRER COMPLÈTEMENT LES BOULONS (7).**

ÉTAPE 2 Fixer les pieds avant (2) à l'arrière du corps de fauteuil (1) au moyen de deux rondelles plates (5), de deux rondelles de blocage (6) et de deux boulons (7) pour chaque pied. **NE PAS SERRER COMPLÈTEMENT LES BOULONS (7).**

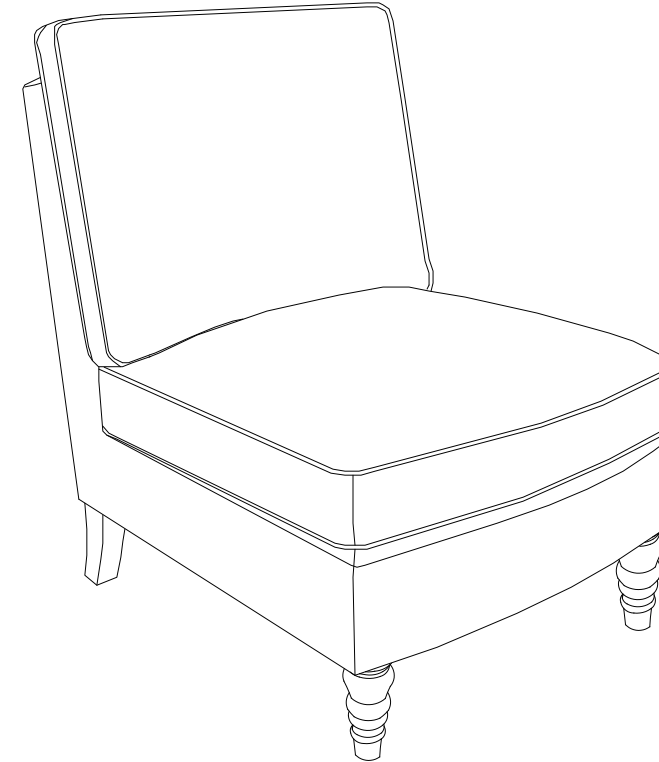
ÉTAPE 3 Fixer le pare-poussière de nouveau. **SERRER ENTièrement TOUTES LES BOULONS EN UTILISANT LA CLÈ ALLEN (8).**

ÉTAPE 4 Fixer le pare-poussière au fond du fauteuil.

ÉTAPE 5 Détacher délicatement le tissu du coussin du dossier (4) afin d'exposer la quincaillerie du crochet et de la boucle. Fixer le coussin du dossier (4) au fauteuil.

ATTENTION: S'ASSURER QUE TOUTES LES VIS ET ÉCROU SONT BIEN SERRÉS AVANT D'UTILISER.

SB258
MARTIN ACCENT CHAIR
OPERATING INSTRUCTIONS



WARNING

1. Do not use this product unless all screws and bolts are securely tightened.
2. Check that all screws and bolts are tight every three months or as needed.
3. Dispose of packing material properly. Do not use plastic cover as head covering. It may cause suffocation.
4. Do not use this product as a stepladder.
5. Use this product for its intended purpose only.
6. Intended for residential use only

LIMITED WARRANTY

Office Star Products warrants to the original purchaser that this product will be free from defects in material and workmanship as described below. Office Star Products will repair or replace, at its option, without charge to the original purchaser only, defective products or parts for one (1) year from the date of purchase. Replacement parts can only be supplied if parts are available. Items out of production may be unavailable. This warranty shall be effective for the applicable time period beginning from the date of purchase as shown on your original sales receipt. This warranty is your sole remedy for product defects and excludes defects due to or arising in connection with product abuse or misuse, use modification of, or attachments to the product, and products or parts not used, maintained, or installed in accordance with the company's installation, maintenance and/or applicable guidelines. There are no other warranties, express or implied, other than those specifically described, including without limitation any implied warranty of merchantability or of fitness for a particular purpose. Office Star Products will not be responsible for incidental or consequential damages. Some states do not allow the exclusion or limitation of incidental or consequential damages, so the above limitations or exclusions may not apply to you. This warranty gives you specific legal rights and you may also have other rights which may vary from state to state. Our quality standards are among the highest in the industry. Sometimes, no matter how hard we try, there are times when parts are damaged or missing. Our Parts Department will do everything possible to promptly remedy the problem. Contact us via e-mail parts@officestart.net, by Fax 1-909-930-5629, or toll free parts number 1-800-950-7262, Monday through Friday 8:00 a.m. - 5:00 p.m. Pacific Time.

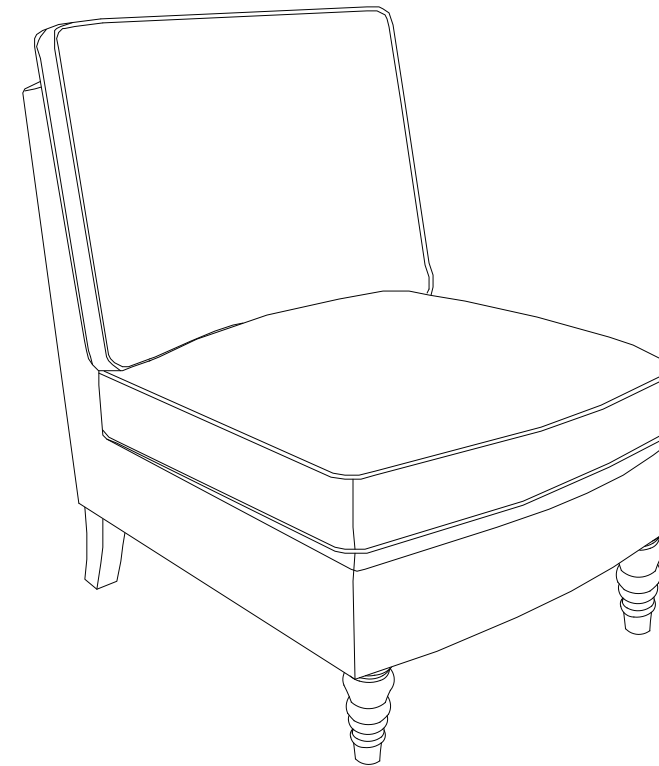
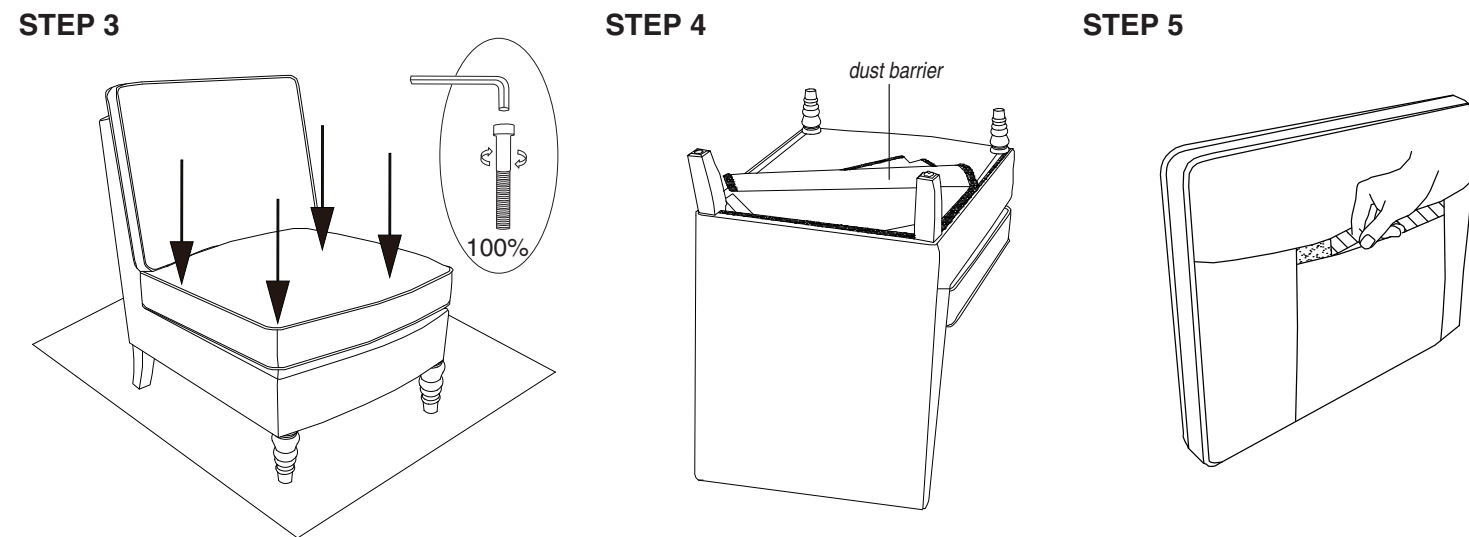
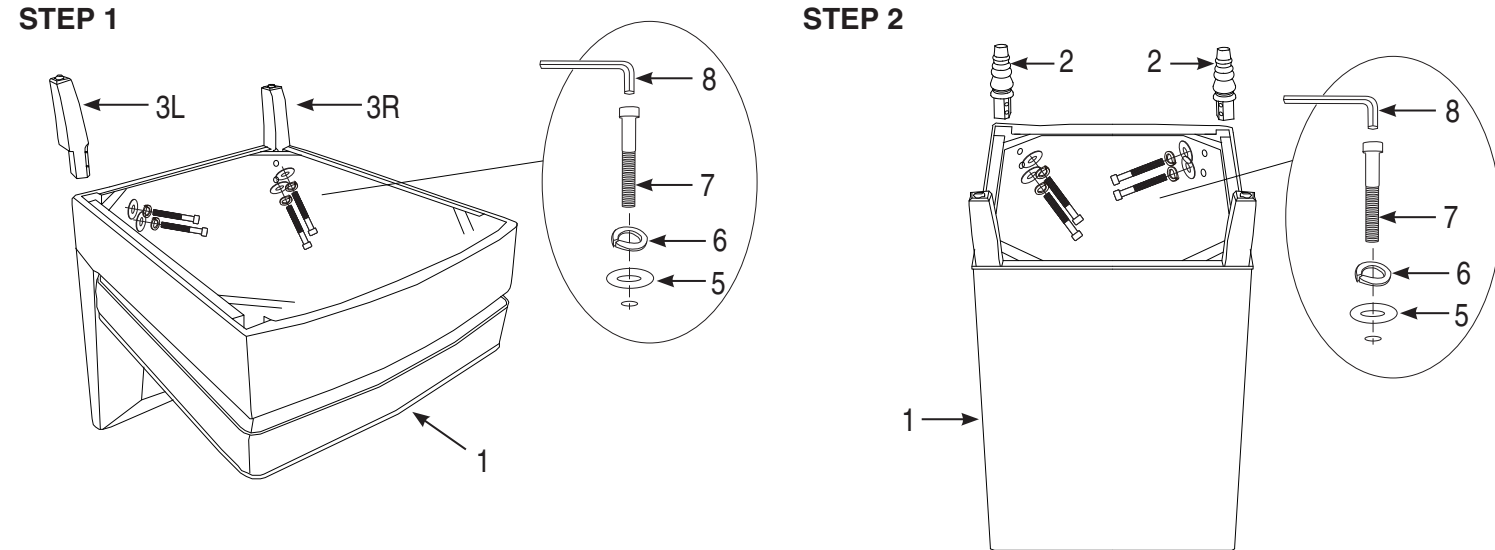
SB258
MARTIN ACCENT CHAIR
ASSEMBLY INSTRUCTIONS

SB258
CHAISE D'APPOINT MARTIN
MODE D'EMPLOI

IMPORTANT NOTE:

1. Use hand tools only for assembly as power tools may cause damage
2. Carefully remove any staples used for packaging.

PART	QTY
1. Chair Body	1
2. Front Leg	2
3. Rear Leg (3L & 3R)	2
4. Back Cushion	1
5. Flat Washer	8
6. Lock Washer	8
7. Bolt	8
8. Allen Wrench	1



AVERTISSEMENT

1. Ne pas utiliser ce produit à moins que toutes les vis et tous les boulons soient resserrés.
2. Vérifier à tous les trois mois ou au besoin que toutes les vis et tous les boulons sont resserrés.
3. Éliminer les matériaux de conditionnement d'une manière convenable. Ne pas utiliser la couverture en plastique pour couvrir la tête à cause du risque d'étouffement.
4. Ne pas utiliser ce produit comme un escabeau.
5. Ce produit ne doit servir qu'à l'usage pour lequel il a été conçu.
6. **Prévu pour utilisation résidentielle uniquement**

GARANTIE LIMITÉE

Office Star Products garantit à l'acheteur original que ce produit sera exempt de tout défaut de pièces et de main d'œuvre tel que décrit ci-dessous. Office Star Products réparera ou remplacera, à sa discrétion, sans frais à l'acheteur original seulement, les produits ou les pièces défectueux/défectueuses durant une période d'un (1) an à compter de la date d'achat. Les pièces de rechange ne peuvent être fournies que lorsque celles-ci sont disponibles. Les pièces d'articles discontinués peuvent ne pas être disponibles. Cette garantie est effective pour la période de temps applicable à compter de la date d'achat indiquée sur votre reçu de vente original. Cette garantie est votre seul recours pour les défauts de produits et exclut les défauts liés à ou découlant d'un abus ou d'une mauvaise utilisation d'un produit, à l'utilisation d'une modification, ou d'accessoires, d'un produit, et aux produits ou pièces utilisés, entretenus ou installés contrairement aux directives d'installation, d'entretien ou autres applicables de l'entreprise. Il n'existe aucune autre garantie, expresse ou implicite, autre que celle expressément décrite, y compris, mais sans s'y limiter, toute garantie implicite de qualité marchande ou d'adéquation à un usage particulier. Office Star Products ne sera pas tenue responsable des dommages directs ou indirects. Certains États ne permettent pas l'exclusion ou la limitation des dommages accidentels ou consécutifs, et donc les limitations ou exclusions susmentionnées peuvent ne pas s'appliquer à vous. Cette garantie vous donne des droits légaux spécifiques comme vous pouvez également avoir d'autres droits qui peuvent varier d'un État à un autre. Nos normes de qualité sont parmi les meilleures de l'industrie. Parfois, et malgré toutes nos tentatives, il existe des moments où les pièces peuvent être endommagées ou manquantes. Notre service des pièces de rechange fera tout son possible pour remédier rapidement à ce problème. Contactez-nous par courriel parts@officestars.net, par télécopieur 1-909-930-5629 ou par téléphone au numéro sans frais du service des pièces 1-800-950-7262, du lundi au vendredi de 8h00 à 17h00, heure du Pacifique

Remove all parts from carton, separate by part numbers indicated on parts list, and verify part quantities.

NOTE: Don NOT fully tighten bolts before applying firm pressure to align

STEP 1 Attach Rear Legs (3) to rear of Chair Body (1) using two Flat Washers (5), two Lock Washers (6) and two Bolts (7) for each Leg. **DO NOT FULLY TIGHTEN BOLTS (7).**

STEP 2 Attach Front Legs (2) to rear of Chair Body (1) using two Flat Washers (5), two Lock Washers (6) and two Bolts (7) for each Leg. **DO NOT FULLY TIGHTEN BOLTS (7).**

STEP 3 Turn chair to the upright position, apply firm pressure to align. **FULLY TIGHTEN BOLTS USING ALLEN WRENCH (8).**

STEP 4 Reattach dust barrier.

STEP 5 Carefully peel off fabric on Back Cushion (4) to expose hook and loop material. Attach Back Cushion (4) to chair.

ATTENTION: MAKE SURE ALL BOLTS ARE FULLY TIGHTENED BEFORE USING CHAIR.