

MODE D'EMPLOI

***NOTE: LA SURFACE SUR LAQUELLE JE VAIS APPLIQUER MON ADHÉSIF DOIT ÊTRE PROPRE, SÈCHE ET LISSE.**

1 AVANT DE COMMENCER De quel type est mon adhésif? . . .

A

AVEC PAPIER TRANSFERT OU «LES DÉCOUPES»

C'est un vinyle d'une seule couleur que nous avons découpé à la forme du visuel souhaité. Le papier transfert est une pellicule transparente appliquée par dessus le motif.

B

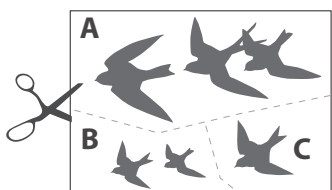
SANS PAPIER TRANSFERT OU «LES IMPRIMÉS»

Il s'agit d'un vinyle blanc sur lequel nous imprimons un motif, et que nous découpons.

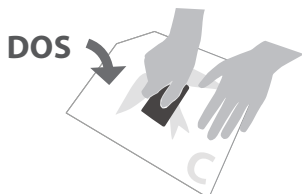
2 POUR POSER MON ADHÉSIF

TECHNIQUE A • avec papier transfert

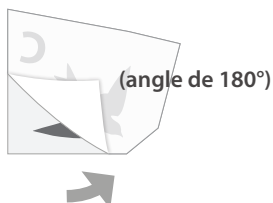
1. Je découpe à l'aide de ciseaux les différentes pièces du visuel.



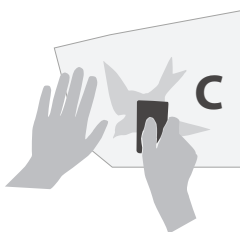
2. Je place la surface visible de mon adhésif face contre table (je ne dois pas voir les motifs). J'applique une pression en «**brossant**» le visuel à l'aide d'une carte de crédit ou d'un objet de même type.



3. Je retire le papier opaque **parallèlement à la table (angle de 180°)**. Si le visuel se décolle de la pellicule transparente, je reviens en arrière et applique une pression à l'endroit spécifique et à travers le papier opaque afin que le visuel colle à la pellicule transparente.



4. En tenant la pellicule transparente par les deux coins supérieurs, je **place** le visuel sur le mur et **frotte** la pellicule avec la carte de haut en bas, en commençant à gauche et en allant vers la droite.



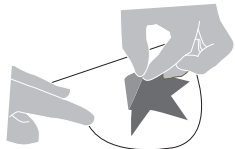
5. Je retire la pellicule transparente en tirant doucement par le coin supérieur gauche, en diagonale. Le papier qui vient d'être décollé est rabattu **parallèlement au mur (angle de 180°)**, au fur et mesure qu'il se décolle. Il touche ainsi le papier transparent toujours au mur.



6. Si le visuel reste collé à la pellicule, je le replace avec la pellicule transparente sur le mur et frotte de nouveau (**étape 4**).

TECHNIQUE B • sans papier transfert

1. Je retire délicatement les éléments de leur support en évitant le contact des doigts avec le côté collant, surtout aux bords.



3. Une fois l'adhésif en place, j'applique une pression en «**brossant**» le visuel du revers de la main ou avec un linge doux, du **centre vers les bords**.



2. J'applique les éléments sur le mur en fixant d'abord une extrémité, puis en appliquant graduellement à l'aide d'une légère pression de la main. Si nécessaire, je retire délicatement un élément afin de le repositionner.

3 ET APRÈS?

Que faire des bulles d'air?

Je peux les froter avec le dos de la main ou un outil doux. Je peux aussi éclater les bulles avec la fine pointe d'une aiguille.

Mon adhésif est-il repositionnable?

Les imprimés peuvent éventuellement être repositionnés, mais je dois les manipuler avec précaution.

Comment enlever mon adhésif?

J'utilise un objet fin pour décoller le haut de l'adhésif. Je ne me sers pas de mes ongles, au risque de marquer la peinture. Je soulève l'adhésif et le tire délicatement et parallèlement au mur afin de ne pas abîmer la peinture.

4 ASTUCE

Dans certaines situations et selon certaines surfaces, il peut arriver que votre adhésif présente des signes de décollement au niveau des zones extérieures. Dans ce cas, utilisez un séchoir à cheveux en mode température maximum, à une distance d'environ 5 po, pour chauffer le pourtour tout en appliquant une pression avec vos doigts. Le vinyle, ainsi ramolli, devrait se conformer de près à la surface et offrir une adhésion optimale.



Si vous rencontrez un problème lors de la pose de votre adhésif, contactez le service à la clientèle au 514-664-5193 ou info@adzif.ca

INSTRUCTIONS

***NOTE: THE SURFACE YOU ARE APPLYING YOUR DECAL ONTO MUST BE CLEAN, DRY AND SMOOTH.**

1 BEFORE GETTING STARTED What kind of decal are you using?

A

WITH TRANSFER FILM OR A "CUT-OUT"

Single-colour vinyl that we have cut into a specific shape or design. There is a transparent film covering the design.

B

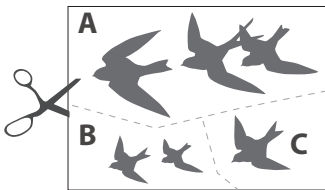
WITHOUT TRANSFER FILM OR A "PRINT"

White vinyl on which we print a design and then cut it out.

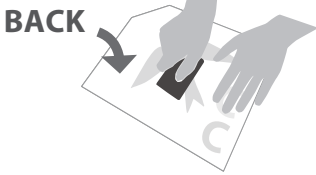
2 APPLYING YOUR DECAL

TECHNIQUE A • with transfer film

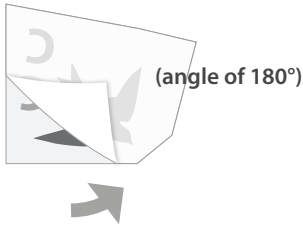
1. Use scissors to **cut out** the different parts of the design.



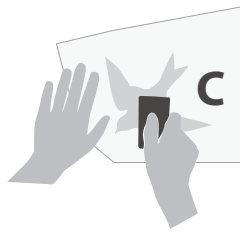
2. Place the visible surface of the decal face down on a table (so you can't see the design). Apply pressure by **rubbing** a credit card or similar tool evenly over the paper backing.



3. **Peel off** the paper backing **parallel to the table (angle of 180°)**. If the decal comes unstuck from the transparent film, replace the paper backing and rub that spot again so that the decal re-adheres to the transparent film.



4. Pick up the transparent film by the two top corners and **place** the decal against the wall. **Rub** the card against the film from top to bottom, starting in the top left corner and working toward the right.



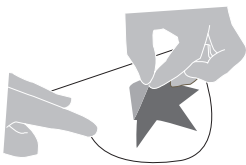
5. **Peel off the film**, starting in the upper left-hand corner, gently pulling it down and to the right until the whole top edge is free. Then gently and evenly peel the film straight down, **parallel to the wall (angle of 180°)**.



6. If any part of the decal remains stuck to the film, stick the film with that part back against the wall and rub the film again until the decal adheres properly to the wall (**step 4**).

TECHNIQUE B • without transfer film

1. Gently **peel** the backing off each piece. Make sure your fingers don't touch the sticky surface, especially the edges.



3. Once the entire decal is in place, gently **press it** with the palm of your hand or a soft cloth, from the centre outward.

2. **Apply the pieces** to the wall. Start by sticking one edge to the wall and then gradually and gently press the rest of it into place with your hand. If necessary, gently peel the piece off the wall and reposition it.



3 What next?

What about air bubbles?

You can press them out with the palm of your hand or a soft tool. You can also puncture them with the tip of a pin.

Can I reposition the decal?

Prints can be repositioned if you wish, but they must be handled very carefully.

How can I remove a decal?

Use a tool with a thin edge to unstick the top of the decal. Don't use your fingernails – you could mark the paint. Lift the decal and peel it evenly downward so as not to damage the paint.

4 USEFUL TIP

It may happen that your sticker shows signs of curling around the edges on some surfaces. In that case, use a hair dryer at maximum heat setting to apply heat around the edges of the product, at a distance of 5 in, while applying pressure with your fingers. The softened vinyl will conform closely to the surface texture and present a perfect adhesion.



If you have any problems when applying your decal, contact our customer service department at 514-664-5193 or info@adzif.ca