

RECOMMENDED PREVENTIVE MAINTENANCE (all vacuums)

⚠ WARNING

- UNPLUG the vacuum when performing any maintenance.
- CHECK the condition of all electrical cords before each use.

UPON RECEIPT

Check unit for any defects, missing or broken parts. Call ProTeam with this information, along with any questions you may have.

DAILY/AFTER EACH USE

Check Intercept Micro Filter. Replace or empty if full. Use only genuine ProTeam replacement filters to ensure optimal performance, achieve Improved Indoor air quality, and to maintain a valid vacuum warranty. Check Micro Cloth Filter. If dirty, rinse out and air dry before replacing back into vacuum. All filters must be in place to operate vacuum. This will optimize airflow and prevent the motor from laboring.

PERIODICALLY

Check harness for fit and comfort. Replace lost or damaged pieces.

ELECTRICAL CORD CARE

NEVER stretch the cord tightly between the vacuum and the outlet. A cord that is stretched or pulled may not function properly, can damage the cord or plug, and creates a tripping hazard.

DO NOT tie extension cord and power cord together in a knot in an effort to keep the connection together. Doing so will result in damage to both cords and will not be covered under warranty. Instead, use the provided cord holder.

After vacuuming, unplug the extension cord at both ends and wind it up loosely.

- Wind the cord from the female receptacle to the male plug.
- Lay the cord out, as straight as possible, on the floor before winding.
- **DO NOT** wind the cord up by wrapping it around your hand and elbow, as repeated winding in this manner will result in twisted cord that is hard to wind and unwind.

Use only a ProTeam replacement extension cord, or one that is properly sized for your application. Extension cord jacket type should be SJT or better and rated for outdoor use. Extension cords in poor condition or too small in wire size can pose fire and shock hazards. To reduce the risk of these hazards, be sure the cord is in good condition and that liquid does not contact the connection. Do not use an extension cord with conductors smaller than 16 gauge (AWG) in size. To reduce power loss, use a 14 gauge extension cord if longer than 100 ft.

Any other servicing should be performed by an authorized service representative.

PROPER STORAGE

When the vacuum is not in use, the vacuum and extension cord should be stored indoors and in a dry place.

⚠ WARNING

- The following information is for use by qualified service personnel only, and provides guidance for trouble shooting and maintenance under normal working conditions.
- UNPLUG the vacuum when working on the motor or any electrical part.

MOTOR SERVICE

Only a ProTeam-authorized service or warranty center should replace the carbon motor brushes or motor. Replacement schedule for motors with replaceable brushes:

1. After the first 800 hours of operation.
2. Again after the next 400 hours of operation.
3. Again after the next 200 hours of operation.

MANTENIMIENTO PREVENTIVO RECOMENDADO (todos los vacíos)

⚠ ADVERTENCIA

- DESENCHUFE la aspiradora al realizar cualquier tarea de mantenimiento.
- VERIFIQUE el estado de todos los cables eléctricos antes de cada uso.

AL RECIBIR EL ARTEFACTO

Verifique el aparato para detectar cualquier defecto o pieza faltante o rota. Llame a ProTeam para proporcionarle esta información, junto con cualquier pregunta que tenga.

DIARIAMENTE/DESPUÉS DE CADA USO

Revise el Micro Filtro Intercept. Vacíelo/sáquelo si está lleno. Use Sólo los filtros de repuesto ProTeam legítimos para asegurar el rendimiento óptimo, lograr una mejor calidad del aire interior y mantener una garantía de aspiración válida. Para que la garantía permanezca vigente, se deben usar filtros Intercept Micro en todas las aspiradoras ProTeam. Examine el filtro Micro Cloth. Si está sucio, enjuáguelo y déjelo secar al aire antes de volver a colocarlo en la aspiradora. Todos los filtros deben estar colocados para hacer funcionar la aspiradora. Esto optimiza el flujo de aire e impide que el motor trabaje excesivamente.

PERIÓDICAMENTE

Verifique el amés para asegurarse que sea del tamaño adecuado y cómodo. Reemplace cualquier pieza faltante o dañada.

CUIDADO DEL CABLE ELÉCTRICO

NUNCA estire mucho el cable entre la aspiradora y el tomacorriente. Si el cable se tensa ojala, no funcionará adecuadamente, y se puede dañar el cable o el enchufe, además de generar un riesgo de tropezos.

NO ate el cable de extensión y el cable de corriente en un nudo para mantener unida la conexión. Esto puede generar daños a ambos cables, que no estarán cubiertos por la garantía. Para ello, utilice el sujetador de cable proporcionado con el artefacto.

Luego de aspirar, desenchufe el cable de extensión de ambos extremos y enróllelo sin excesiva tensión.

- Enrolle el cable desde el tomacorriente hembra hasta el enchufe macho.
- Extienda el cable lo más derecho posible en el suelo antes de enrollarlo.
- **NO** enrolle el cable alrededor de su mano y codo, dado que enrollarlo de esta manera en forma reiterada puede retorcer el cable, lo que lo hace difícil de enrollar y desenrollar.

Use sólo un cable de extensión de repuesto de ProTeam, o uno del tamaño adecuado según su aplicación. El cable de extensión de tipo revestido debe ser SJT o superior, y clasificado para uso en exteriores. Los cables de extensión en mal estado o de calibre demasiado reducido pueden presentar riesgo de incendio y descarga. Para reducir estos riesgos, asegúrese de que el cable esté en buen estado y de que ningún líquido entre en contacto con la conexión. No use un cable de extensión con conductores de calibre menor a 16 (AWG). Para reducir la pérdida de potencia, utilice un cable de extensión calibre 14 si tiene más de 100 pies de largo.

Cualquier otro servicio debe ser realizado por un representante de servicio autorizado.

ALMACENAMIENTO ADECUADO

Cuando la aspiradora no esté en uso, se debe almacenar, al igual que el cable de extensión, en un lugar seco y bajo techo.

⚠ ADVERTENCIA

- La siguiente información debe ser utilizada exclusivamente por personal de mantenimiento calificado, y aporta una guía para la solución de problemas y mantenimiento en operaciones de funcionamiento normales.
- DESENCHUFE la aspiradora cuando trabaje en el motor o en cualquier pieza eléctrica.

ESCOBILLAS DEL MOTOR

Las escobillas de carbono del motor sólo deben ser reemplazadas en un centro de reparación o de garantía autorizado de ProTeam. Use el siguiente cronograma de reemplazo:

1. Después de las primeras 800 horas de operación.
2. Nuevamente después de las 400 horas siguientes de operación.
3. Nuevamente después de las 200 horas siguientes de operación.

ENTRETIEN PRÉVENTIF RECOMMANDÉ (tous les aspirateurs)

⚠ MISE EN GARDE

- DÉBRANCHEZ l'aspirateur avant de procéder à son entretien.
- VÉRIFIEZ l'état de tous les cordons électriques avant chaque utilisation.

À LA RÉCEPTION

Vérifiez si l'appareil est défectueux, s'il manque des pièces ou s'il y a des pièces brisées. Contactez ProTeam pour les en informer ou si vous avez des questions.

ENTRETIEN QUOTIDIEN / APRÈS CHAQUE UTILISATION

Vérifiez le filtre Intercept Micro. N'utilisez que de véritables filtres de rechange ProTeam afin d'assurer une performance optimale, d'améliorer la qualité de l'air à l'intérieur et de maintenir la validité des garanties. Vérifiez le filtre en tissu. S'il est sale, rincez-le et laissez-le sécher à l'air avant de le remettre dans l'aspirateur. Assurez-vous que tous les filtres sont en place avant d'utiliser l'aspirateur. Cela assurera une bonne succion et empêchera le moteur de forcer.

PÉRIODIQUEMENT

Vérifiez l'ajustement et le confort du harnais. Remplacez les pièces perdues ou endommagées.

ENTRETIEN DU CORDON ÉLECTRIQUE

NE TENDEZ JAMAIS le cordon à son maximum entre l'aspirateur et la prise. Un cordon qui est trop tendu ne fonctionnera pas correctement et pourra endommager la prise ou le cordon. Il constitue également un risque que quelqu'un trébuche en s'y accrochant les pieds.

N'ATTACHEZ PAS la rallonge et le cordon électrique ensemble afin de maintenir la connexion. Cela endommagera et la rallonge et le cordon, et de tels dommages ne sont pas couverts par la garantie. Utilisez plutôt le porte-cordon fourni.

Après avoir passé l'aspirateur, débranchez la rallonge aux deux extrémités et enrroulez-la lâchement.

- Enroulez la rallonge à partir de la prise femelle jusqu'à la prise mâle.
- Étendez la rallonge sur le sol en la mettant la plus droite possible avant de l'enrouler.
- **N'ENROULEZ PAS** la rallonge autour de votre main et de votre coude. Un tel enroulement répété entraînera des torsions dans la rallonge qui deviendra difficile à enrrouler et à dérouler.

N'utilisez qu'une rallonge de remplacement ProTeam ou une qui soit adaptée à vos tâches. La gaine doit être du type SJT ou plus et conçue pour un usage extérieur. Des rallonges en mauvais état ou dont le calibre des fils est trop petit peuvent constituer des risques d'incendie et de chocs électriques. Pour réduire ces risques, assurez-vous que la rallonge est en bon état et qu'aucun liquide n'entre en contact avec la connexion. N'utilisez pas de rallonges dont les conducteurs sont inférieurs au calibre 16 (AWG). Pour réduire la perte de puissance, utilisez une rallonge de calibre 14 si elle mesure plus de 100 pi.

Toute autre réparation doit être effectuée par un représentant de service autorisé.

RANGEMENT

When the vacuum is not in use, the vacuum and extension cord should be stored indoors and the rallonge doivent être rangés à l'intérieur dans un lieu sec lorsqu'ils ne sont pas utilisés.

⚠ MISE EN GARDE

- L'information suivante est uniquement destinée au personnel qualifié faisant les réparations et constitue des lignes de conduite pour le règlement des problèmes et l'entretien des appareils dans des conditions normales d'utilisation.
- DÉBRANCHEZ l'aspirateur lors de travaux sur le moteur ou toute autre composante électrique.

BALAIS DES MOTEURS

Seul un centre d'entretien ou de garantie ProTeam autorisé peut remplacer les balais au carbone du moteur. Le remplacement doit se faire selon le calendrier d'entretien suivant:

1. Après les 800 premières heures de fonctionnement.
2. Puis après les prochaines 400 heures de fonctionnement.
3. Puis après les prochaines 200 heures de fonctionnement.

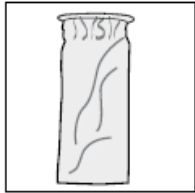


Figure A

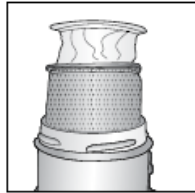


Figure B



Figure C

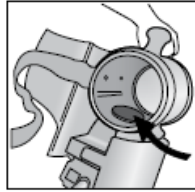


Figure D



Figure E

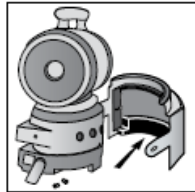


Figure F



Figure G

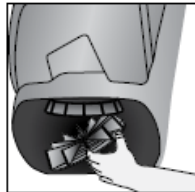


Figure H

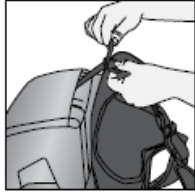


Figure I

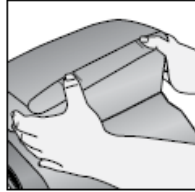


Figure J

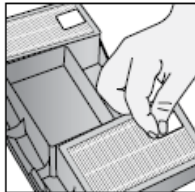


Figure K

HIPSTYLE FILTER MAINTENANCE

TAILVAC

1. Empty and inspect the Intercept Micro Filter every time you start and finish vacuuming (Figure A). Replace if necessary. A clogged and dirty filter restricts airflow and results in reduced suction and overheating.
2. To replace the Intercept Micro Filter, slide filter into the Cloth Filter and secure into vacuum (Figure B).
3. Once a month, or as necessary, hand or machine wash the Cloth Filter and let it air dry. DO NOT put it in the dryer (Figure C).
4. Once a week, or as necessary, clean the Dome Filter.
 - a. First, remove the Intercept Micro Filter and Cloth Filter. Reach into the vacuum body and pull the top piece of the Dome Filter off and remove the foam media (Figure E).
 - b. Shake it out, rinse it and let it air dry thoroughly.
 - c. Once dry, replace and firmly snap the top piece of the Dome Filter into place over the foam media (Figure D).
5. Every three months (or as necessary) take off the shroud assembly by removing the two screws (Figure F). Hand wash the foam attached to the inside of the shroud and air dry.
6. Following the above instructions is the best way to prolong the life of the vacuum.

SUPER HALFVAC PRO

To reach Intercept Micro Filter, Cloth Filter and Dome Filter, open tab on cap located on the right side of the unit.

1. Empty and inspect the Intercept Micro Filter every time you start and finish vacuuming (Figure A). Replace if necessary. A clogged and dirty filter restricts airflow and results in reduced suction and overheating.
2. To replace the Intercept Micro Filter, slide filter into the Cloth Filter and secure into vacuum (Figure G).
3. Once a month, or as necessary, hand or machine wash the Cloth Filter and let it air dry. DO NOT put it in the dryer (Figure C).
4. Once a week, or as necessary, clean the Dome Filter.
 - a. First, remove the Intercept Micro Filter and Cloth Filter. Reach into the vacuum body, open Dome Filter cage and remove foam media (Figure H).
 - b. Shake it out, rinse it and let it air dry thoroughly.
 - c. Replace foam media and firmly snap the top piece of the Dome Filter into place.

For best results, HEPA filter cartridges should be replaced every 6 months or more often if necessary.

5. To access HEPA filters, undo the Velcro strap on the top of the vacuum connected to the backplate. (Figure I)
6. Depress tabs on top of vacuum unit to open and remove filter housing from vacuum (Figure J).
7. Remove HEPA cartridges by pulling on the tab (Figure K).
8. Once filters are replaced, slide bottom of filter housing in position and click the top into place. Re-attach Velcro strap on top of vacuum.

To Reorder Intercept Micro Filters: Contact your local ProTeam distributor.

Contact ProTeam Customer Service at 866.888.2168 for directions on finding a local distributor. Filters can also be purchased on www.pro-team.com.

Reorder # 100431 TailVac
 Reorder # 106995 TailVac – Closed Collar
 Reorder # 106960 Super HalfVac – Open Collar
 Reorder # 106973 Super HalfVac – Closed Collar

CADERA ESTILO MANTENIMIENTO DEL FILTRO

TAILVAC

1. Vacíe e inspeccione el filtro Intercept Micro Filter cada vez que comience y termine de aspirar (Figure A). Cámbielos si fuese necesario. Un filtro obstruido y sucio restringe el flujo de aire y provoca menor succión y sobrecalentamiento.
2. Para cambiar el filtro Intercept Micro Filter, colóquelo en el filtro de tela y fíjelo a la aspiradora (Figure B).
3. Una vez al mes o según sea necesario, lave a mano o a máquina el filtro de tela y déjelo secar al aire; no lo coloque en la secadora (Figure C).
4. Una vez a la semana, o según sea necesario, limpie el filtro de domo.
 - a. Primero, retire el filtro Intercept Micro Filter y el filtro de tela. Meta la mano en el cuerpo de la aspiradora y saque la pieza superior del filtro de domo y saque el medio de espuma (Figure E).
 - b. Sécudalo, enjuáguelo y déjelo secar al aire por completo (Figure D).
 - c. Una vez que seca, reemplaza y ajuste la pieza superior del filtro de domo en su lugar (Figure D).
5. Una vez al mes (o según sea necesario) saque el conjunto de recubrimiento retirando los dos tornillos (Figure F). Cambie la espuma sujeta al interior del recubrimiento.
6. Siguiendo el encima de instrucciones es la mejor manera de prolongar la vida del vacío.

SUPER HALFVAC PRO

Para llegar al filtro Intercept Micro Filter, al filtro de tela, al filtro de domo, abra la lengüeta de la tapa localizada en el lado derecho de la unidad.

1. Vacíe e inspeccione el abra cuello filtro Intercept Micro Filter cada vez que comience y termine de aspirar (Figure A). Cámbielos si fuese necesario. Un filtro obstruido y sucio restringe el flujo de aire y provoca menor succión y sobrecalentamiento.
2. Para cambiar el filtro Intercept Micro Filter, colóquelo en el filtro de tela y fíjelo a la aspiradora (Figure G).
3. Una vez al mes, o según sea necesario, lave a mano o a máquina el filtro de tela y déjelo secar al aire; no lo coloque en la secadora (Figure C).
4. Una vez a la semana, o según sea necesario, limpie el filtro de domo.
 - a. Primero, retire el filtro Intercept Micro Filter y el filtro de tela. Meta la mano en el cuerpo de la aspiradora, abra la parte superior del filtro domo y retire el medio de espuma (Figure H).
 - b. Sécudalo, enjuáguelo y déjelo secar por completo.
 - c. Reemplace el medio de espuma y ajuste la parte superior del filtro domo en su lugar.

Para mejores resultados, los cartuchos de filtro HEPA se deben cambiar cada 6 meses o con mayor frecuencia si es necesario.

5. Para llegar a los filtros HEPA, suelte la correa de Velcro en la parte superior de la aspiradora conectada a la placa posterior (Figure I).
6. Presione las lengüetas en la parte superior de la unidad de aspiradora para abrir y retirar la caja protectora de los filtros de la aspiradora (Figure J).
7. Retire los cartuchos HEPA halando la lengüeta del filtro. (Figure K).
8. Una vez haya reemplazado los filtros, deslice la parte inferior de la caja protectora de los filtros para ubicarla en su lugar y asegure la parte superior también en su lugar. Vuelva a colocar la correa sobre la parte superior de la aspiradora.

Para pedir de nuevo Intercept Filtros Micro: Contacte su ProTeam distribuidor local. Contacte ProTeam servicio de atención al cliente en 866.888.2168 para direcciones en encontrar un distribuidor local. Los filtros también pueden ser comprados en www.pro-team.com.

Ordene otra ve # 100431 TailVac
 Ordene otra ve # 106995 TailVac – Cuello Cerrado
 Ordene otra ve # 106960 Super HalfVac – Abra Cuello
 Ordene otra ve # 106973 Super HalfVac – Cuello Cerrado

À LA HANCHE ENTRETIEN DES FILTRES

TAILVAC

1. Videz et examinez les filtres Intercept avant de passer l'aspirateur et après (Figure A). Remplacez-les au besoin. Un filtre sale ou bouché restreint le débit d'air, ce qui réduit la succion et entraîne une surchauffe.
2. Pour remplacer le microfiltre Intercept, glissez-le dans le filtre en tissu et fixez-le dans l'aspirateur (Figure B).
3. Une fois par mois, ou selon les besoins, lavez le filtre à la main ou à la machine et laissez sécher à l'air. Ne le mettez pas dans une sècheuse (Figure C).
4. Une fois par semaine, ou selon les besoins, lavez le filtre en dôme.
 - a. D'abord, retirez le microfiltre Intercept et le filtre en tissu. Insérez votre main dans le corps de l'aspirateur et tirez la partie supérieure du filtre en dôme et enlevez la mousse (Figure D).
 - b. Secouez, rincez et laissez sécher à l'air complètement (Figure E).
 - c. Sécher, remplace une fois et remettez en place la partie supérieure du filtre en dôme en appuyant fermement dessus (Figure D).
5. À chaque trois mois ou selon les besoins, enlevez le flasque en enlevant les deux vis (Figure F). Nettoyez la mousse attachée à l'intérieur du flasque.
6. Si vous suivez les directives énoncées ci-dessus vous prolongerez la vie de votre aspirateur.

SUPER HALFVAC PRO

Pour atteindre le microfiltre Intercept, le filtre en tissu et le filtre en dôme, ouvrez la languette sur le couvercle situé sur le côté droit de l'appareil.

1. Videz et examinez le ouvrir collar microfiltre Intercept, avant de passer l'aspirateur et après. (Figure A). Remplacez-le au besoin. Un filtre sale et colmaté réduit la circulation et l'écoulement de l'air et la succion, et entraîne une surchauffe.
2. Pour remplacer le microfiltre Intercept, glissez le filtre dans le filtre en tissu et fixez-le dans l'aspirateur (Figure B).
3. Une fois par mois, ou selon les besoins, lavez le filtre en tissu à la main ou à la machine et laissez sécher à l'air; ne le mettez pas dans une sècheuse (Figure C).
4. Une fois par semaine, ou selon les besoins, lavez le filtre en dôme.
 - a. En premier lieu, retirez le microfiltre Intercept et le filtre en tissu. Insérez votre main dans l'aspirateur et enlevez le morceau de mousse (Figure H).
 - b. Secouez et rincez le filtre; laissez sécher à l'air complètement.
 - c. Remettez en place le morceau de mousse et appuyez fermement sur la partie supérieure du filtre en dôme pour l'immobiliser.

Pour obtenir de meilleurs résultats, les cartouches des filtres HEPA devraient être remplacées à tous les six mois ou plus souvent si nécessaire.

5. Pour atteindre les filtres HEPA, détachez la courroie en Velcro sur le dessus de l'aspirateur fixée à la plaque arrière (Figure I).
6. Dégagez les languettes sur le dessus de l'aspirateur pour ouvrir et retirer le boîtier du filtre de l'aspirateur (Figure J).
7. Enlevez les cartouches HEPA en tirant sur la languette du filtre (Figure K).
8. Une fois les filtres installés, glissez le dessous du boîtier du filtre en place et insérez bien le dessus jusqu'au déclic. Attachez la courroie en Velcro sur le dessus de l'appareil.

Pour commander des microfiltres Intercept: Contacter votre distributeur local de ProTeam.

Contacter ProTeam le service clientèle à 866.888.2168 pour les directions sur trouver un distributeur local. Les filtres peuvent être aussi achetés sur www.pro-team.com.

Commandez # 100431 TailVac
 Commandez # 106995 TailVac – Fermé Collar
 Commandez # 106960 Super HalfVac – Ouvrir Collar
 Commandez # 106973 Super HalfVac – Fermé Collar