

# AIRCARE<sup>®</sup>

EVAPORATIVE  
HUMIDIFIER



Everything you need to know about your

## MINI-CONSOLE

ALL 5D6700 MODELS

Read and save these instructions



1B73367  
8/2020

## IMPORTANT SAFETY INSTRUCTIONS - READ BEFORE USING YOUR HUMIDIFIER

**WARNING:** To reduce the risk of fire, electric shock, or injury, always unplug the unit before moving, filling, servicing, or cleaning. Do not pour or spill water onto the controls or motor area. If these get wet, let them dry completely and have unit checked by authorized service personnel before plugging in. Do not use the humidifier if any parts are damaged or missing. Contact us for replacement parts at 800.547.3888.

1. To reduce the risk of fire or shock hazard, this humidifier has a polarized plug (one blade is wider than the other). Plug humidifier directly into a 120V, A.C. electrical outlet. Do not use extension cords. If the plug does not fully fit into the outlet, reverse plug. If it still does not fit, contact a qualified electrician to install the proper outlet. Do not change the plug in any way.
2. Keep the electric cord out of traffic areas. To reduce the risk of fire hazard, never put the electric cord under rugs, near heat registers, radiators, stoves or heaters.
3. Always unplug the unit before moving, cleaning or removing the fan assembly section from the humidifier, or whenever it is not in service.
4. Keep the humidifier clean. To reduce the risk of injury, fire or damage to humidifier, use only cleaners specifically recommended for humidifiers. Never use flammable, combustible or poisonous materials to clean your humidifier
5. Do not put foreign objects inside the humidifier.
6. Do not allow unit to be used as a toy. Close attention is necessary when used by or near children.
7. To reduce the risk of electrical hazard or damage to humidifier, do not tilt, jolt or tip humidifier while unit is running.
8. To reduce the risk of accidental electrical shock, do not touch the cord or controls with wet hands.
9. To reduce the risk of fire, do not use near an open flame such as a candle or other flame source.

## HUMIDIFIER TWO-YEAR LIMITED WARRANTY POLICY

### SALES RECEIPT REQUIRED AS PROOF OF PURCHASE FOR ALL WARRANTY CLAIMS

This warranty is extended only to the original purchaser of this humidifier when the unit is installed and used under normal conditions against defects in workmanship and materials as follows:

- Two (2) years from date of sale on the unit, and
- Thirty (30) days on wicks and filters, which are considered disposable components and should be replaced periodically.

The manufacturer will replace the defective part/product, at its discretion, with return freight paid by the manufacturer. It is agreed that such replacement is the exclusive remedy available from the manufacturer and that TO THE MAXIMUM EXTENT PERMITTED BY LAW, THE MANUFACTURER IS NOT RESPONSIBLE FOR DAMAGES OF ANY KIND, INCLUDING INCIDENTAL AND CONSEQUENTIAL DAMAGE OR LOSS OF PROFITS OR REVENUES. Some states do not allow limitations on how long an implied warranty lasts, so the above limitations may not apply to you.

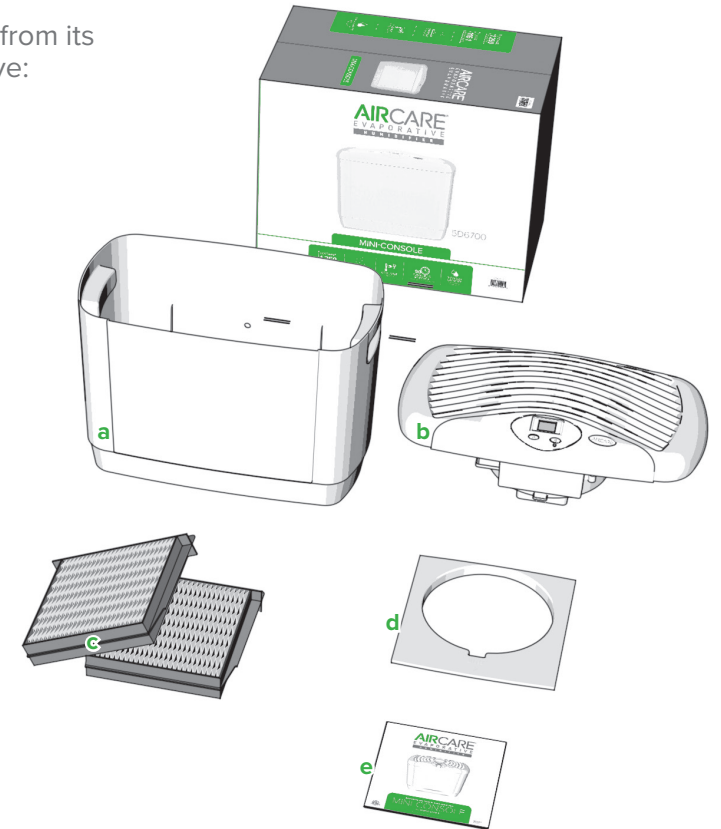
**Warranty Exclusions:** We are not responsible for replacement of wicks and filters. We are not responsible for any incidental or consequential damage from any malfunction, accident, misuse, alterations, unauthorized repairs, abuse, including failure to perform reasonable maintenance, normal wear and tear, nor where the connected voltage is more than 5% above the nameplate voltage. We are not responsible for any damage from the use of water softeners or treatments, chemicals or descaling materials. We are not responsible for the cost of service calls to diagnose the cause of trouble, or labor charge to repair and/or replace parts. No employee, agent, dealer or other person is authorized to give any warranties or conditions on behalf of the manufacturer. The customer shall be responsible for all labor costs incurred. Some states do not allow the exclusion or limitation of incidental or consequential damages, so the above limitations or exclusions may not apply to you.

**Obtaining Warranty Service:** Within the limitations of this warranty, purchaser with inoperative units should contact customer service at 800.547.3888 for instructions on how to obtain service within warranty as listed above. This warranty gives the customer specific legal rights, and you may also have other rights which vary from province to province, or state to state. Register your product at [www.aircareproducts.com](http://www.aircareproducts.com).

## LET'S GET YOU UP AND RUNNING

- 1 Remove the Mini-Console from its packaging. You should have:

- a. Cabinet
- b. Fan assembly
- c. Two 1040 Super Wicks®  
ALL 1040 WICKS
- d. Wick transition platform  
#1B71786
- e. Owner's manual  
#1B73367



If you are missing any parts, or need replacement parts, call us at **800.547.3888** or visit our website [aircareproducts.com](http://aircareproducts.com).

♥ We hope you love your Mini-Console.

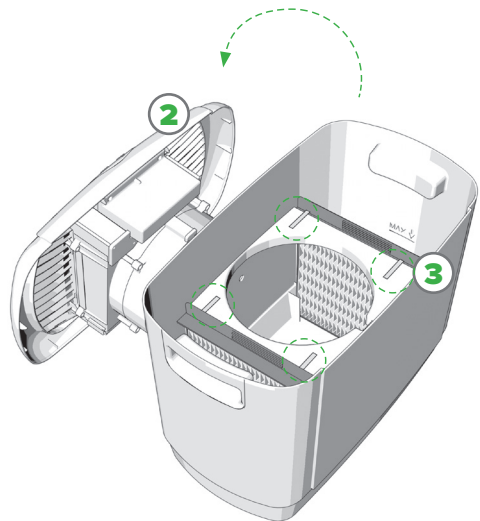
### Prefer to see a video?

Watch the Mini-Console set-up at [aircareproducts.com/support](http://aircareproducts.com/support).



SCAN THE CODE TO THE RIGHT WITH YOUR PHONE'S CAMERA





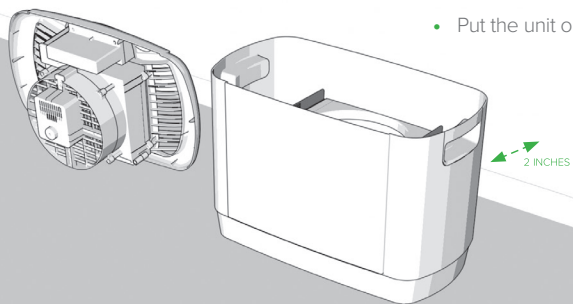
**2** Remove the fan assembly and set it aside.

**3** Remove the tape from the wicks and the wick transition platform

**4** Put your Mini-Console cabinet in the most centrally-located room of your home. It should be on a level surface against an interior wall. Make sure it's at least two inches from the wall so the humidistat (on the cord) can accurately read your humidity.

#### More about positioning:

- To maximize humidity circulation, put your unit near a cold air return.
- If you prefer to put your unit in the room where humidity is most needed, you can! But the humidity won't circulate as well with this method.
- Don't put your humidifier under a window, as condensation may occur.
- Put the unit on the bottom floor of a multi-story home.




**5** With the fan assembly set aside, fill the cabinet with water up to the MAX FILL LINE marked inside the cabinet. **Only pour water directly into the cabinet and never through the fan assembly.** Your Mini-Console holds 3 gallons of water.

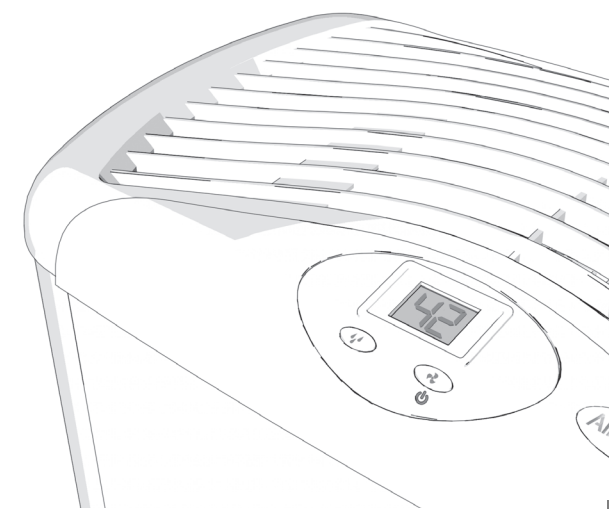
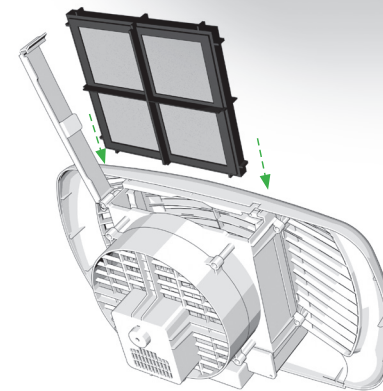
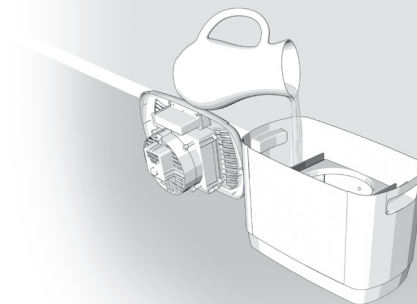
#### About water additives:

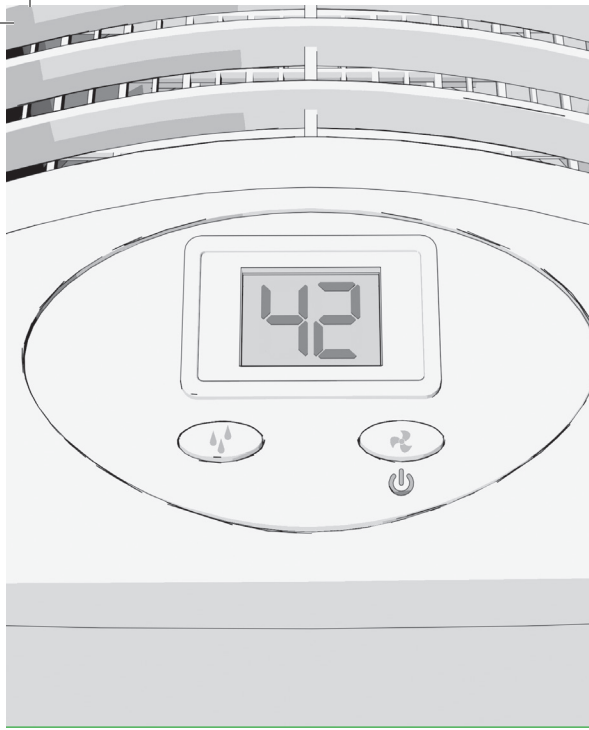
- Do not use essential oils in your Mini-Console.
- Do not use water softeners.
- We recommend our Essick Air Bacteriostat to help inhibit mold growth.

**6** The AIRCARE 1050 Air Filter can be used with your 5D6700 for added air filtration. *While your 1040 Super Wicks® are required for operation, the 1050 filter is optional.* If you are using the 1050 filter, install it now. Slide it into the door on the back of the fan assembly, white side up, then close and latch the filter door.


**7** Wait 20 minutes for the wicks to become fully saturated, then proceed to step 8.

**8** Plug in your unit and press the fan button .





**9** Press the fan button again to select your desired fan speed. Your Mini-Console has four fan speeds that are displayed by F1 (the lowest speed) through F4 (the highest speed). FO indicates your Mini-Console is in standby mode.

**10** Press the humidity control button  to set your humidity level from 25% to 65%. The humidistat on your cord will read your home's humidity and turn your fan off when the set level is reached. When set to 65%, your unit will run continuously.

**That's it! Your Mini-Console is ready to use.**

## ABOUT THE CODES

**CL** – Your CONTROLS ARE LOCKED on the current setting. Activate the control lock by holding the power button for five seconds, until CL appears. Your Mini-Console will lock on the current fan and humidity settings. Release the lock by pressing the power button again for five seconds until the display flashes CL three times, letting you know the lock is off.

**CF** – The CF code triggers after 720 hours of use and means it's time to CHECK YOUR FILTER (wick). Unplug your unit and check your wicks. If your wicks are still in good shape, simply clear the code by plugging your humidifier back in. If your wicks need replacing, follow these quick steps:

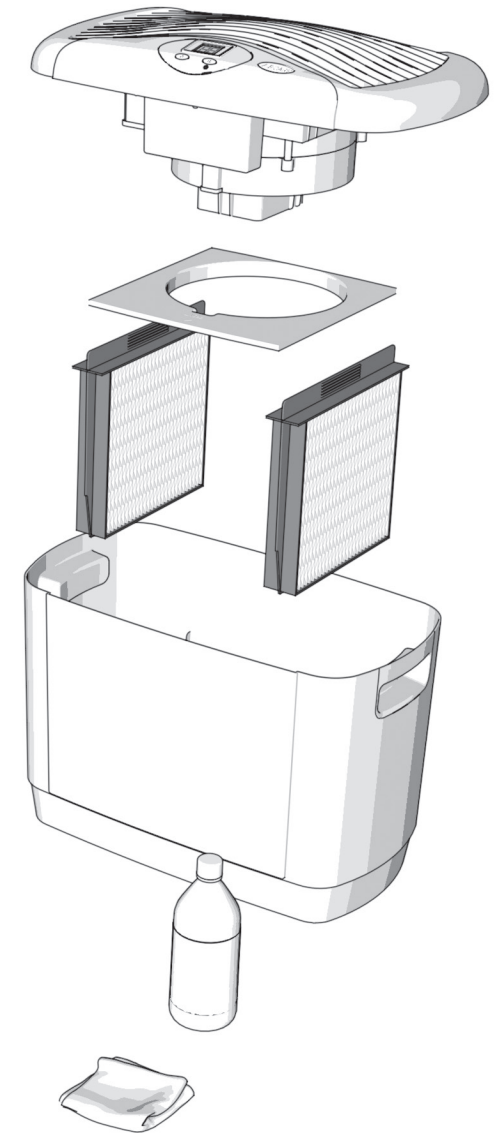
1. Remove the fan assembly from the cabinet.
2. Remove the wick platform. **Do not discard the platform.**
3. Replace the old wicks with new 1040 Super Wicks®.
4. Reassemble the unit.

## HOW TO CLEAN YOUR MINI-CONSOLE

**Regular cleaning is important for preventing mold, mildew, and other bacterial growth in your humidifier. It also keeps your Mini-Console working its best.**

1. Let the unit run until it's empty, then turn it off and unplug it.
2. Remove the fan assembly, wick platform (do not throw this away), and the wicks. Throw your wicks away if it is time to replace them. Otherwise, put them in a sink while you finish cleaning your Mini-Console.
3. Pour out any remaining water from the cabinet.
4. Fill the cabinet half-full with water and add 1 cup of white vinegar. Let sit for 20 minutes. *To disinfect, replace the vinegar with 1 teaspoon of bleach. Do not mix vinegar and bleach.*
5. After 20 minutes, empty the cabinet.
6. Dampen a sponge with white vinegar, wipe down the cabinet and wick platform, then rinse everything thoroughly. *To disinfect, replace the vinegar with bleach.*
7. Wipe everything dry and replace the wick, if needed. Then reassemble.

**When storing your Mini-Console**, discard the used wicks (keep your wick platform) and disinfect the unit using the directions above. Dry the unit thoroughly, and store in a temperature-regulated area. Do not install new wicks until you are ready to use your humidifier again.



## FOIRE AUX QUESTIONS

**Q** Où se trouve mon numéro de série? **R** Votre numéro de série se trouve sur l'autocollant au dos de votre ventilateur. Vous pouvez l'écrire ici pour référence future :  
\_\_\_\_\_

**Q** Pourquoi mon unité ne fonctionne-t-elle pas? **R**

- Assurez-vous que vos mèches sont correctement installées.
- Votre unité a atteint le niveau d'humidité que vous avez fixé.

**Q** Pourquoi l'écran clignote-t-il en affichant « 20 »? **R** Votre niveau d'humidité est inférieur à 20 %. Essayez d'augmenter la vitesse de votre ventilateur et le niveau de sortie.

**Q** Pourquoi l'écran clignote-t-il en affichant « -- »? **R** Votre niveau d'humidité est supérieur à 90 %. Essayez de réduire la vitesse du ventilateur et le niveau de sortie.

**Q** Pourquoi mon taux d'humidité n'augmente-t-il pas? **R**

- Il faut parfois 2 à 3 jours pour que votre nouvel humidificateur d'air fasse monter le taux d'humidité, surtout s'il fait très sec dans votre maison.
- Si vos mèches sont vieilles, remplacez-les par des mèches neuves.

**Q** À quelle fréquence dois-je remplacer mes mèches? **R** La teneur en minéraux de votre eau détermine la fréquence à laquelle vos mèches doivent être remplacées. Une eau plus dure implique des changements plus fréquents. L'utilisation de notre bactériostat (pièce #1970) peut vous aider à garder votre appareil plus propre et à prolonger la durée de vie de vos mèches. Changez toujours vos mèches au début de chaque saison.

**Q** Puis-je commander des pièces de rechange? **R** Oui! Les pièces de rechange Mini-Console et leurs références sont indiquées à la page 10.

Pour toute autre question ou problème, contactez nos experts en humidification! Ils sont prêts à vous aider par téléphone, courriel ou chat.

# AIRCARE®

☎ 800.547.3888

✉ info@essickair.com

💬 aircareproducts.com

# AIRCARE®

## ÉVAPORATIF

### HUMIDIFICATEUR



Tout ce que vous devez savoir sur votre  
**MINI-CONSOLE**

TOUS LES MODÈLES 5D6700

Lisez et conservez ces instructions



1B73367  
8/2020

## CONSIGNES DE SÉCURITÉ IMPORTANTES – VEUILLEZ LIRE AVANT D'UTILISER L'HUMIDIFICATEUR

**ATTENTION :** Pour réduire le risque d'incendie, d'électrocution ou de blessures, débranchez toujours l'appareil avant de le déplacer, de le remplir, d'en effectuer l'entretien ou de le nettoyer. Veillez à ne pas verser ou renverser de l'eau sur les commandes ou sur le moteur. Si les commandes sont mouillées, laissez-les sécher entièrement et faites vérifier l'appareil auprès d'un service après-vente agréé avant de le brancher. N'utilisez pas l'humidificateur si une pièce est endommagée ou manquante. Contactez-nous au 800 547-3888 pour obtenir des pièces de rechange

1. Cet humidificateur est doté d'une fiche polarisée (une lame est plus large que l'autre) pour réduire le risque d'incendie ou d'électrocution. Branchez directement l'humidificateur dans une prise de courant de 120 V CA. N'utilisez pas de rallonges électriques. Si la fiche ne convient pas parfaitement à la prise de courant, inversez-la. Si elle ne convient toujours pas, contactez un électricien qualifié pour installer une prise de courant adéquate. Ne modifiez la fiche d'aucune façon que ce soit.
2. Gardez le cordon d'alimentation électrique à l'écart de toute zone de passage. Pour réduire les risques d'incendie, ne placez jamais le cordon d'alimentation sous un tapis, près des bouches de chaleur, des radiateurs, des poêles ou des appareils de chauffage.
3. Débranchez toujours l'appareil avant de déplacer, de nettoyer ou de retirer la section d'assemblage du ventilateur de l'humidificateur, ou lorsqu'il n'est pas en fonction.
4. L'humidificateur doit toujours être propre. Pour réduire le risque de blessures, d'incendie ou d'endommager l'humidificateur, n'utilisez que des nettoyants recommandés spécifiquement pour les humidificateurs. N'utilisez jamais de produits inflammables, combustibles ou toxiques pour nettoyer l'humidificateur
5. Ne placez aucun objet étranger à l'intérieur de l'humidificateur.
6. L'appareil ne doit jamais être utilisé comme un jouet. Une attention particulière est nécessaire lorsqu'il est utilisé par des enfants ou à proximité d'enfants.
7. Pour réduire le risque d'électrocution ou d'endommager l'humidificateur, évitez d'incliner, de secouer ou de faire basculer l'humidificateur lorsqu'il est en marche.
8. Pour éviter le risque d'électrocution accidentelle, évitez de toucher le cordon ou les boutons de commandes avec les mains mouillées.
9. Pour réduire le risque d'incendie, évitez d'utiliser l'appareil près d'une flamme nue comme une bougie ou de toute autre flamme.

## POLITIQUE DE GARANTIE LIMITÉE DE DEUX ANS POUR L'HUMIDIFICATEUR LE REÇU DE VENTES EST REQUIS COMME PREUVE D'ACHAT POUR TOUTE RÉCLAMATION DANS LE CADRE DE LA GARANTIE

Cette garantie contre tout défaut matériel ou vice de fabrication n'est prolongée que pour le premier acheteur de l'humidificateur à condition que l'appareil soit installé et utilisé normalement, et est valide comme suit :

- deux (2) ans à partir de la date d'achat de l'appareil, et
- trente (30) jours sur les mèches et les filtres, qui sont considérés comme des composants jetables à remplacer régulièrement.

Le fabricant remplacera la pièce ou le produit défectueux à sa discrétion, en payant le fret de retour. Il est convenu qu'un tel remplacement constitue le seul et unique recours du fabricant et par conséquent **DANS LES LIMITES PERMISES PAR LA LOI, LE FABRICANT N'EST AUCUNEMENT RESPONSABLE DE TOUT DOMMAGE QUE CE SOIT, Y COMPRIS LES DOMMAGES ACCESSOIRES ET INDIRECTS OU LES PERTES DE PROFITS OU DE REVENUS.** Certains États ne permettent pas les limitations sur la durée des garanties, ce qui signifie que les limitations ci-dessus peuvent ne pas s'appliquer à vous. Exclusions de garantie : Nous ne sommes pas responsables du remplacement des mèches et des filtres. Nous ne sommes pas responsables des dommages accessoires ou indirects liés à une défaillance, à un accident, à un mauvais usage, à des modifications ou des réparations non autorisées, à un abus, y compris un manque d'entretien raisonnable, une usure normale, ou causés par le branchement de l'appareil à une tension électrique supérieure de 5 % à celle mentionnée sur la plaque signalétique. Nous ne sommes pas responsables des dommages causés par l'utilisation d'adoucisseurs d'eau ou le traitement de l'eau avec des produits chimiques ou de détartrage. Nous ne sommes pas responsables des coûts liés aux appels de service visant à établir la cause du problème ou des coûts de main-d'œuvre associés à la réparation et/ou au remplacement de pièces. Aucun employé, ni agent, ni revendeur ni toute autre personne ne sont autorisés à octroyer des garanties ou à émettre des conditions au nom du fabricant. Le client est responsable de tous les frais de main-d'œuvre engagés. Certains États ne permettent pas l'exclusion ou la limitation de dommages accessoires ou indirects, ce qui signifie que les limitations ou exclusions ci-dessus peuvent ne pas s'appliquer à vous.

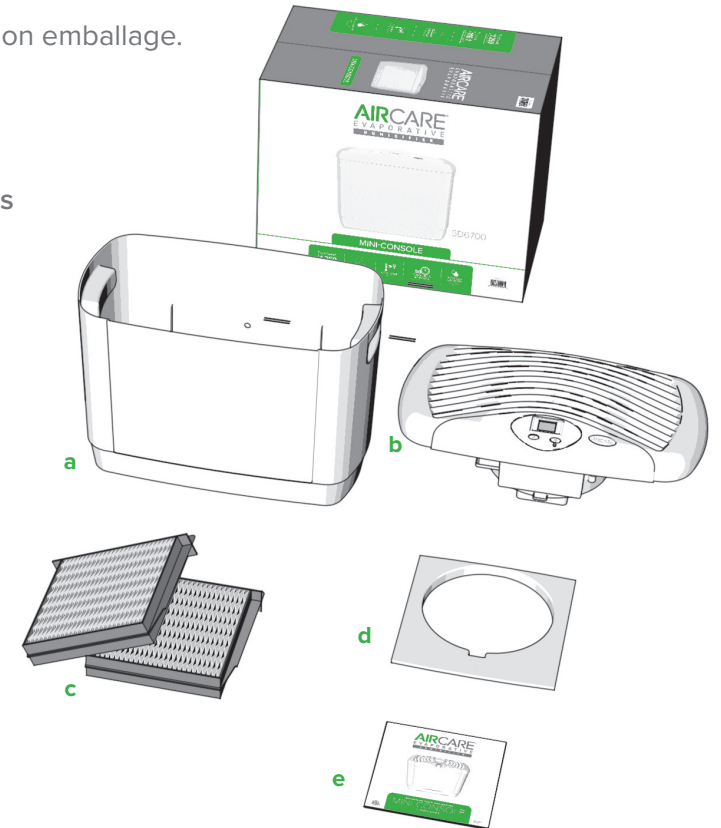
Consultez les versions en gros caractères des avertissements et des politiques de garantie sur [AIRCAREProducts.com](http://AIRCAREProducts.com)

9

## IL EST TEMPS DE TE LANCER

- 1 Enlevez Mini-Console de son emballage. Vous auriez dû :

- a. Armoire
- b. Assemblage de ventilateurs
- c. Deux 1040 Super Wicks®  
TOUTES LES MÈCHES 1040
- d. Plate-forme de transition de mèche  
#1B71786
- e. Manuel du propriétaire  
#1B73367



S'il vous manque des pièces ou si vous avez besoin de pièces de rechange, appelez-nous au 800.547.3888 ou visitez notre site web.

♥ Nous espérons que vous aimez votre Mini Console.

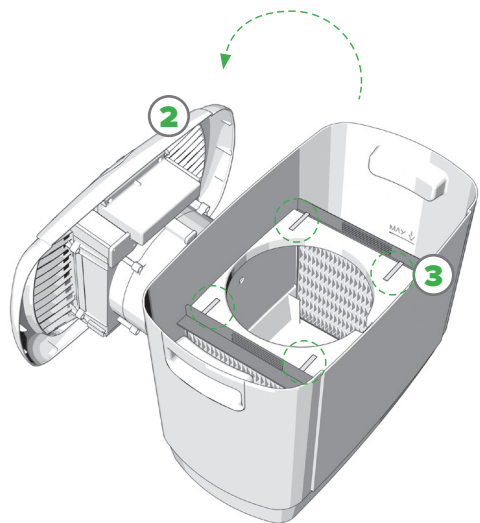
**Préférez-vous voir une vidéo?**  
Regardez l'installation de Mini-Console sur [aircarerproducts.com/support](http://aircarerproducts.com/support).



SCANNEZ LE CODE VERS LA DROITE AVEC LA CAMÉRA DE VOTRE TÉLÉPHONE



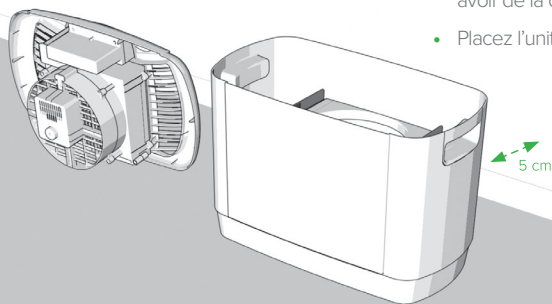
10



- 2 Retirez l'ensemble du ventilateur et mettez-le de côté.
- 3 Retirez le ruban adhésif des mèches et la plate-forme de transition des mèches.
- 4 Placez votre Mini-Console dans la pièce la plus centrale de votre maison. Il doit se trouver sur une surface plane contre un mur intérieur. Assurez-vous qu'il est à au moins 5 cm du mur pour que l'hygrostat (sur le cordon) puisse lire avec précision votre taux d'humidité.

#### En savoir plus sur le positionnement :

- Pour maximiser la circulation de l'humidité, placez votre appareil près d'un retour d'air froid.
- Si vous préférez placer votre appareil dans la pièce où l'humidité est la plus nécessaire, vous pouvez le faire ! Mais l'humidité ne circulera pas aussi bien avec cette méthode.
- Ne placez pas votre humidificateur sous une fenêtre, car il pourrait y avoir de la condensation.
- Placez l'unité au rez-de-chaussée d'une maison à plusieurs étages.



- 5 Une fois le ventilateur mis de côté, remplissez l'armoire avec de l'eau jusqu'à la LIGNE DE REMPLISSAGE MAXIMALE indiquée à l'intérieur de l'armoire. **Ne versez de l'eau que directement dans l'armoire et jamais à travers le ventilateur.** Votre Mini-Console contient 3 gallons d'eau.

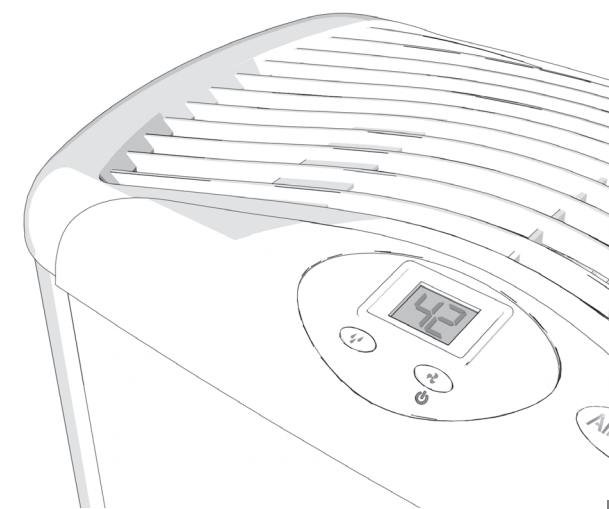
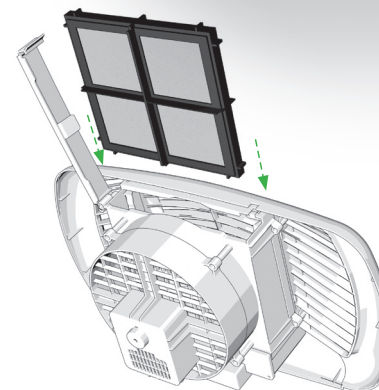
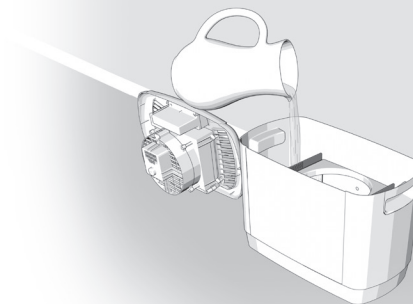
#### À propos des additifs pour l'eau :

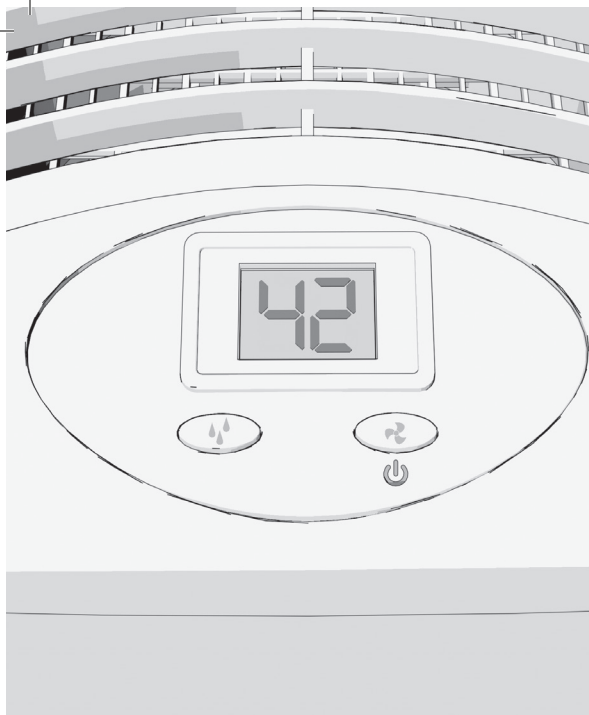
- N'utilisez pas d'huiles essentielles dans votre Mini-Console.
- N'utilisez pas d'adoucisseurs d'eau.
- Nous recommandons notre bactériostat Essick Air pour aider à inhiber la croissance des moisissures.

- 6 Le filtre à air AIRCARE 1050 peut être utilisé avec votre 5D6700 pour une meilleure filtration de l'air. *Alors que vos 1040 Super Wicks® sont nécessaires au fonctionnement, le filtre 1050 est optionnel.* Si vous utilisez le filtre 1050, installez-le maintenant. Faites-le glisser dans la porte à l'arrière du ventilateur, côté blanc vers le haut, puis fermez et verrouillez la porte du filtre.


- 7 Attendez 20 minutes que les mèches soient complètement saturées, puis passez à l'étape 8.

- 8 Branchez votre appareil et appuyez sur le bouton du ventilateur .





**9** Appuyez à nouveau sur la touche du ventilateur pour sélectionner la vitesse de ventilation souhaitée. Votre Mini-Console a quatre vitesses de ventilateur qui sont affichées par F1 (la vitesse la plus basse) à F4 (la vitesse la plus élevée). F0 indique que votre Mini-Console est en mode veille.

**10** Appuyez sur le bouton de contrôle de l'humidité  pour régler votre niveau d'humidité de 25 % à 65 %. L'hygromètre de votre cordon d'alimentation lira l'humidité de votre maison et arrêtera la rotation de votre ventilateur lorsque le niveau réglé sera atteint. Lorsqu'il est réglé à 65 %, votre appareil fonctionnera en continu.

**C'est tout! Votre Mini-Console est prête à l'emploi.**

## AU SUJET DES CODES

**CL** – Vos COMMANDES SONT VERROUILLÉES sur le réglage actuel. Activez le verrouillage des commandes en maintenant le bouton de mise en marche enfoncé pendant cinq secondes, jusqu'à ce que CL apparaisse. Votre Mini-Console se verrouillera sur les réglages actuels du ventilateur et de l'humidité. Relâchez le verrouillage en appuyant à nouveau sur le bouton d'alimentation pendant cinq secondes, jusqu'à ce que l'écran affiche trois fois CL, vous indiquant que le verrouillage est désactivé.

**CF** – Le code CF se déclenche après 720 heures d'utilisation et signifie qu'il est temps de VÉRIFIER VOTRE FILTRE (mèche). Si vos mèches sont encore en bon état, il suffit de supprimer le code en débranchant votre appareil puis en le rebranchant. Si vos mèches doivent être remplacées, laissez votre humidificateur fonctionner jusqu'à ce qu'il soit vide, puis suivez ces quelques étapes :

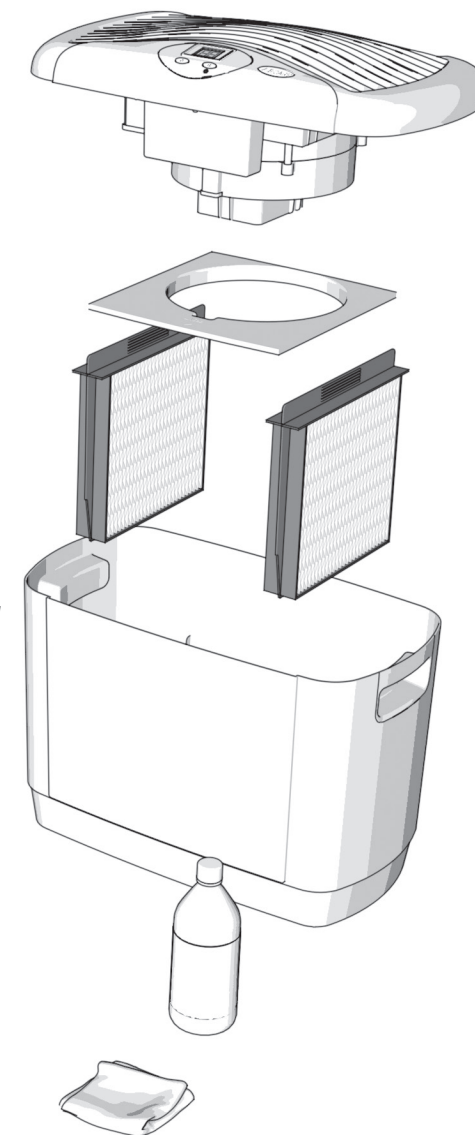
1. Retirez le ventilateur de l'armoire.
2. Retirez la plateforme à mèches. **Ne jetez pas la plate-forme.**
3. Remplacez les anciennes mèches par de nouvelles mèches 1040 Super Wicks®.
4. Remontez l'appareil.

## COMMENT NETTOYER VOTRE MINI-CONSOLE

**Un nettoyage régulier est important pour éviter la formation de moisissures et d'autres bactéries dans votre humidificateur. Il permet également à votre Mini-Console de travailler au mieux de ses capacités.**

1. Laissez l'appareil fonctionner jusqu'à ce qu'il soit vide, puis éteignez-le et débranchez-le.
2. Retirez l'ensemble du ventilateur, la plate-forme de mèches (ne la jetez pas) et les mèches. Jetez vos mèches s'il est temps de les remplacer. Sinon, mettez-les dans un évier pendant que vous finissez de nettoyer votre Mini-Console.
3. Versez l'eau qui reste dans l'armoire.
4. Remplissez l'armoire à moitié d'eau et ajoutez une tasse de vinaigre blanc. Laissez reposer pendant 20 minutes. *Pour désinfecter, remplacez le vinaigre par 1 cuillère à café d'eau de javel. Ne pas mélanger du vinaigre avec de l'eau de javel.*
5. Au bout de 20 minutes, videz l'armoire.
6. Humidifiez une éponge avec du vinaigre blanc, essuyez l'armoire et la plate-forme des mèches, puis rincez tout soigneusement. *Pour désinfecter, remplacez le vinaigre par de l'eau de javel.*
7. Essuyez tout et remplacez la mèche si nécessaire. Remontez ensuite.

**Lorsque vous rangez votre Mini-Console**, jetez la mèche usagée et désinfectez l'appareil en suivant les instructions ci-dessus. Séchez soigneusement l'appareil et rangez-le dans un endroit à température contrôlée. N'installez pas de nouvelles mèches avant d'être prêt à utiliser à nouveau votre humidificateur.





## PREGUNTAS FRECUENTES

- P** ¿Dónde se encuentra mi número de serie?
- R** Su número de serie está en la etiqueta adhesiva de la parte posterior del ensamblaje del ventilador. Puede escribirlo aquí para futuras consultas
- 
- P** ¿Por qué no funciona mi unidad?
- R**
- Asegúrese de que las mechas estén correctamente instaladas.
  - Su unidad ha alcanzado su límite de humedad establecido.
- P** La pantalla parpadea "20", ¿qué significa?
- R** Su nivel de humedad está por debajo del 20 %. Pruebe aumentando la velocidad del ventilador y el nivel de potencia de salida.
- P** La pantalla parpadea "--", ¿qué significa?
- R** Su nivel de humedad está por encima del 90 %. Pruebe disminuyendo la velocidad del ventilador y el nivel de potencia de salida
- P** ¿Puedo pedir piezas de repuesto?
- R**
- Su nuevo humidificador puede tardar 2-3 días aumentar la humedad, especialmente si el aire en su hogar está muy seco.
  - Si sus mechas son viejas, reemplácelas por unas nuevas.
- P** ¿Por qué no aumenta la humedad?
- R** El contenido mineral del agua determinará la frecuencia con la que deba reemplazar las mechas. Si el agua es más dura los cambios serán más frecuentes. El uso de nuestro bacteriostático (pieza N° 1970) puede ayudar a mantener su unidad más limpia y a extender la vida útil de las mechas. Siempre cambie las mechas al principio de cada temporada.
- P** ¿Puedo pedir piezas de repuesto?
- R** ¡Sí! Las piezas de su Mini-Console y los números de sus piezas están listados en la página 18.

Si tiene algún otro problema, ¡comuníquese con nuestros expertos en humidificadores!

Están disponibles por teléfono, correo electrónico o chat.

# AIRCARE®

☎ 800.547.3888

✉ info@essickair.com

💬 aircareproducts.com

# AIRCARE®

## EVAPORADOR

### HUMIDIFICADOR



## Todo lo que necesita saber sobre su MINI-CONSOLE

TODOS LOS MODELOS 5D6700

Lea y guarde las siguientes instrucciones



1B73367  
8/2020

## IMPORTANTES INSTRUCCIONES DE SEGURIDAD: LEER ANTES DE USAR EL HUMIDIFICADOR ADVERTENCIA:

Para reducir el riesgo de incendios, descargas eléctricas o lesiones, siempre desenchufe la unidad antes de moverla, llenarla, repararla o limpiarla. No vierta ni derrame agua en los controles o en el área del motor. Si se humedecen, deje que se sequen por completo y haga que lo verifique el personal de servicio autorizado antes de enchufarlo. No use el humidificador si falta o está dañada alguna de las piezas. Comuníquese con nosotros al 800-547-3888 por las piezas dañadas.

1. Para reducir el riesgo de incendio o descargas eléctricas, este humidificador tiene un enchufe polarizado (una clavija es más ancha que la otra). Enchufe el humidificador directamente en un tomacorriente eléctrico de 120V de CA. No use alargues. Si el enchufe no encaja completamente en el tomacorriente, gire el enchufe. Si aún no encaja, comuníquese con un electricista calificado para que instale el enchufe correspondiente. No cambie el enchufe de ningún modo.
2. Mantenga el cable de electricidad alejado de las zonas transitadas. Para reducir el riesgo de incendios, nunca coloque el cable de electricidad debajo de alfombras, cerca de rejillas de calefacción, radiadores, estufas o calefactores.
3. Siempre desenchufe la unidad antes de mover, limpiar o quitar del humidificador la sección de ensamblaje del ventilador o cuando no se esté utilizando.
4. Mantenga limpio el humidificador. Para reducir el riesgo de lesiones, incendios o daños en el humidificador, use únicamente limpiadores específicamente recomendados para humidificadores. Nunca use materiales inflamables, combustibles o tóxicos para limpiar el humidificador.
5. No coloque objetos extraños dentro del humidificador.
6. No permita que la unidad se use como juguete. Se debe prestar mucha atención cuando la usan niños o se utiliza cerca de ellos.
7. Para reducir el riesgo de peligros eléctricos o daños en el humidificador, no recueste, incline ni vuelque el humidificador mientras la unidad está en funcionamiento.
8. Para reducir el riesgo de descargas eléctricas accidentales, no toque el cable ni los controles con las manos húmedas.
9. Para reducir el riesgo de incendio, no use el humidificador cerca de una llama expuesta como una vela u otra fuente de llama.

### POLÍTICA DE GARANTÍA LIMITADA DE DOS AÑOS DEL HUMIDIFICADOR

#### ES OBLIGATORIO TENER EL RECIBO DE VENTA COMO EVIDENCIA DE COMPRA PARA TODOS LOS RECLAMOS POR GARANTÍA.

Esta garantía solo se extiende al comprador original de este humidificador cuando la unidad se instala y se usa en condiciones normales contra defectos en el material en la mano de obra de fábrica de la siguiente manera:

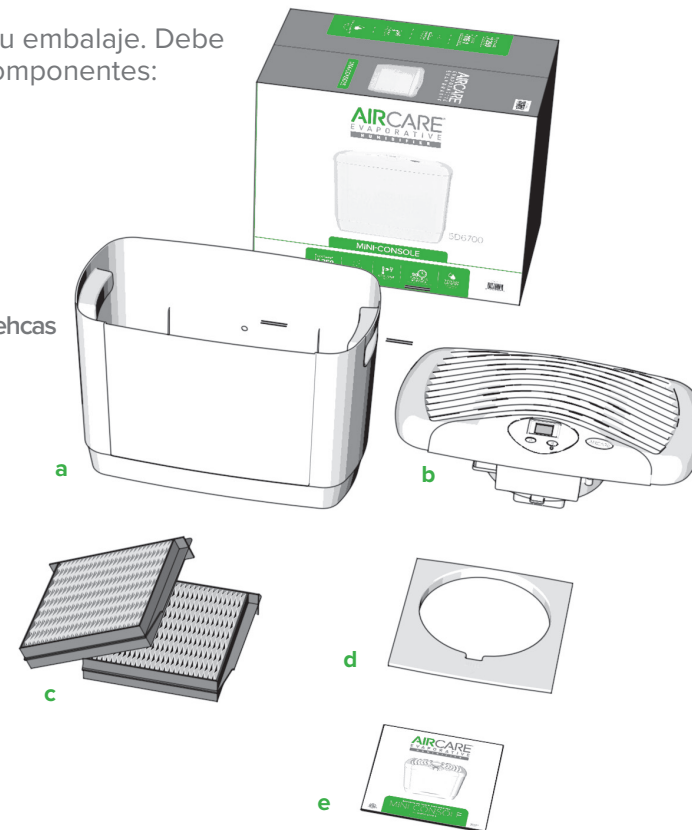
- Dos (2) años a partir de la fecha de venta de la unidad.
- Treinta (30) días en mechas y filtros, que se consideran componentes descartables y deben reemplazarse periódicamente. El fabricante reemplazará la pieza o el producto defectuosos a su criterio con flete de retorno pagado por el fabricante. Se establece que dicho reemplazo es la solución exclusiva y disponible del fabricante y que, EN LA MEDIDA EN QUE LO PERMITA LA LEY, EL FABRICANTE NO SE RESPONSABILIZA POR LOS DAÑOS DE NINGÚN TIPO, INCLUIDOS LOS DAÑOS FORTUITOS O CONSECUENTES O LA PÉRDIDA DE LAS GANANCIAS O LOS INGRESOS. Algunos estados no permiten limitaciones sobre la duración de una garantía implícita, así que es posible que las limitaciones anteriores no se apliquen a usted.

Exclusiones de la garantía: No nos hacemos responsables del reemplazo de las mechas y de los filtros. No nos hacemos responsables de ningún daño fortuito o resultante del funcionamiento, accidente, mal uso, alteraciones, reparaciones no autorizadas, abusos, incluida la falta de mantenimiento razonable, uso y arranque normal, ni cuando el voltaje de conexión sea mayor que el 5% por encima del voltaje de la placa identificadora. No nos hacemos responsables de ningún daño por el uso de descalcificadores o tratamientos de agua, componentes químicos o material para eliminar el sarro. No nos hacemos responsables del costo de las llamadas por reparación para diagnosticar la causa de un problema ni del costo por el trabajo para reparar o reemplazar piezas. Ningún empleado, agente, distribuidor ni otra persona están autorizados a otorgar garantías o condiciones en nombre del fabricante. El cliente será responsable de todos los costos de mano de obra incurridos. Algunos estados no permiten la exclusión ni la limitación de daños fortuitos o consecuentes, por lo que es posible que las limitaciones y exclusiones anteriores no le correspondan. Consulte en AIRCAREProducts.com las versiones impresas en gran tamaño de las garantías y de la política de garantía.

## PREPÁRESE PARA HACER FUNCIONAR EL APARATO

1. Quite el Mini-Console de su embalaje. Debe encontrar los siguientes componentes:

- a. Gabinete
- b. Ensamblaje del ventilador
- c. Dos 1040 Super Wicks®  
TODAS MECHAS 1040
- d. Plataforma de transición para mechas  
N° 1B71786
- e. Manual del usuario  
N° 1B73367



Si le falta alguna pieza o necesita piezas de repuesto, llámenos al **800.547.3888** o visite nuestro sitio web [aircareproducts.com](http://aircareproducts.com).

♥ Esperamos que le encante su Mini-Console.

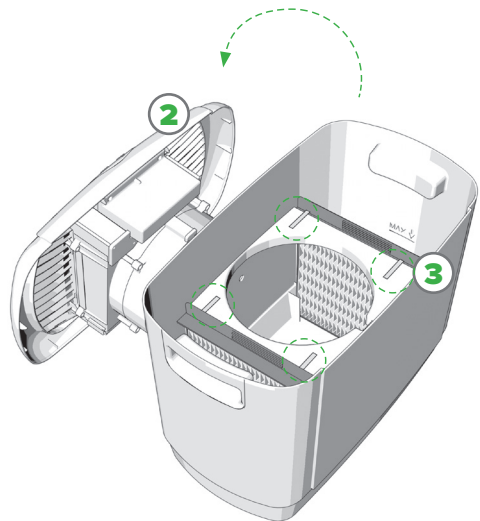
### ¿Prefiere ver un video?

Mire el montaje del Mini-Console en [AIRCAREProducts.com/support](http://AIRCAREProducts.com/support).



ESCANEA EL CÓDIGO A LA DERECHA CON LA CÁMARA DE SU TELÉFONO





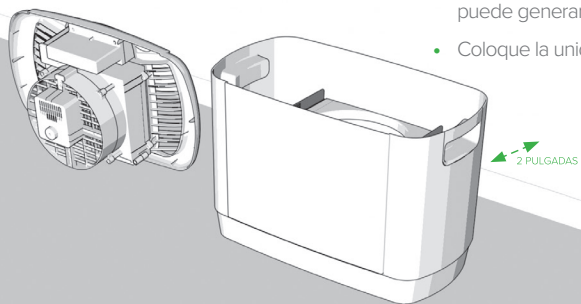
**2** Retire el ensamblaje del ventilador y déjelo a un lado.

**3** Quite la cinta de las mechas y de la plataforma de transición para mechas.

**4** Coloque su gabinete del Mini-Console en la habitación central de su hogar. Debe estar sobre una superficie nivelada y contra una pared interior. Asegúrese de que esté al menos a dos pulgadas de distancia de la pared, de forma tal que el humidistato (en el cable) pueda leer de forma precisa la humedad.

#### Más información sobre el posicionamiento:

- Para maximizar la circulación de la humedad, coloque su unidad cerca de un retorno de aire frío.
- Si prefiere colocar su unidad en la habitación donde más se necesita la humedad, ¡puede hacerlo! Sin embargo, la humedad no circulará tan bien con este método.
- No coloque su humidificador debajo de una ventana, ya que se puede generar una condensación.
- Coloque la unidad en el piso inferior de una vivienda de varios pisos.




**5** Una vez apartado el ensamblaje del ventilador, llene el gabinete de agua hasta la LÍNEA DE LLENADO MÁX. marcada dentro del gabinete. **Solo vierta el agua directamente en el gabinete, pero nunca a través del ensamblaje del ventilador.** Su Mini-Console tiene capacidad para 3 galones de agua.

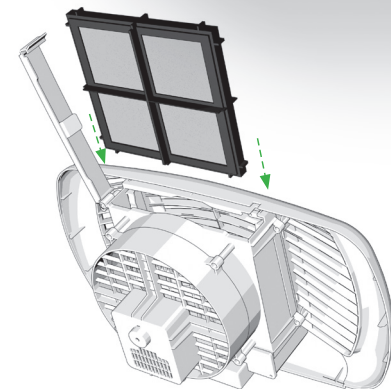
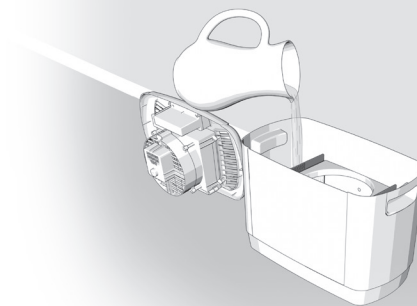
#### Acerca de los aditivos del agua:

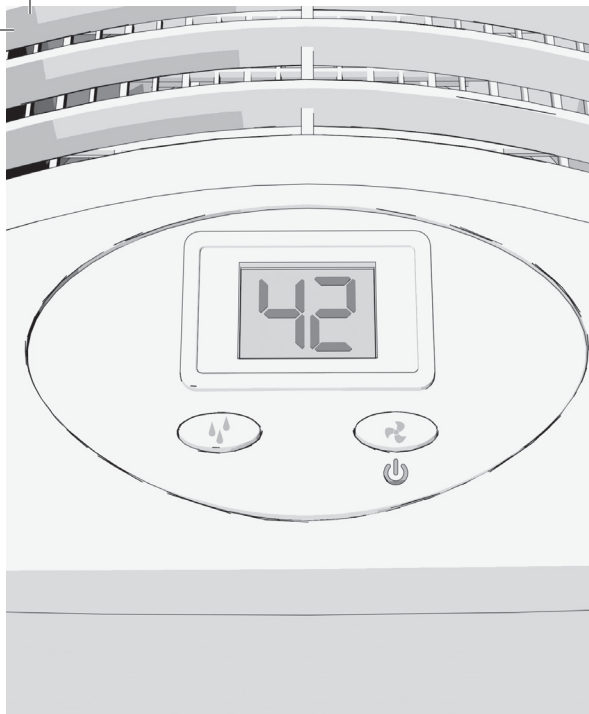
- **No utilice aceites esenciales en su Mini-Console.**
- No utilice ablandadores de agua.
- Le recomendamos que utilice nuestro bacteriostático de Essick Air para que lo ayude a inhibir el crecimiento de hongos.

**6** El filtro de aire AIRCARE 1050 se puede utilizar con su 5D6700 para una filtración de aire adicional. *Mientras que las 1040 Super Wicks® son obligatorias para el funcionamiento de la unidad, el filtro 1050 es opcional.* Si va a usar el filtro 1050, instálelo ahora. Deslícelo por la puerta que se encuentra en la parte posterior del ensamblaje del ventilador, con el lado blanco hacia arriba; luego, cierre la puerta del filtro y coloque la traba.


**7** Espere 20 minutos para que las mechas se saturen por completo; luego, continúe con el paso 8.

**8** Enchufe su unidad y presione el botón del ventilador .





**9** Vuelva a presionar el botón del ventilador para seleccionar la velocidad deseada del ventilador. Su Mini-Console cuenta con cuatro velocidades de ventilación que se visualizan desde F1 (la velocidad más baja) hasta F4 (la velocidad más alta). F0 indica que su Mini-Console está en el modo de espera.

**10** Presione el botón del control de  para configurar su nivel de humedad entre el 25 % y el 65 %. El humidistato, que se encuentra en su cable, leerá la humedad de su hogar y apagará el ventilador cuando se alcance el nivel establecido. Cuando se configure en 65 %, su unidad funcionará de manera continua.

**¡Eso es todo! Su Mini-Console está listo para ser utilizado.**

## ACERCA DE LOS CÓDIGOS

**CL** – sus CONTROLES ESTÁN BLOQUEADOS en la configuración actual. Active el bloqueo de controles manteniendo presionado el botón de encendido durante cinco segundos hasta que aparezca el código CL. Su Mini-Console se bloqueará en las configuraciones actuales del ventilador y la humedad. Libere el bloqueo presionando de nuevo el botón de encendido durante cinco segundos hasta que en la pantalla parpadee tres veces el código CL y, así, le comunique que el bloqueo está desactivado

**CF** – el código CF se activa después de 720 horas de uso y significa que es tiempo de REVISAR SU FILTRO (mecha). Si las mechas aún están en buenas condiciones, solo borre el código desenchufando su unidad y vuelva a enchufarla. Si debe reemplazar sus mechas, deje que su humidificador funcione hasta vaciarse y, luego, siga estos pasos rápidos:

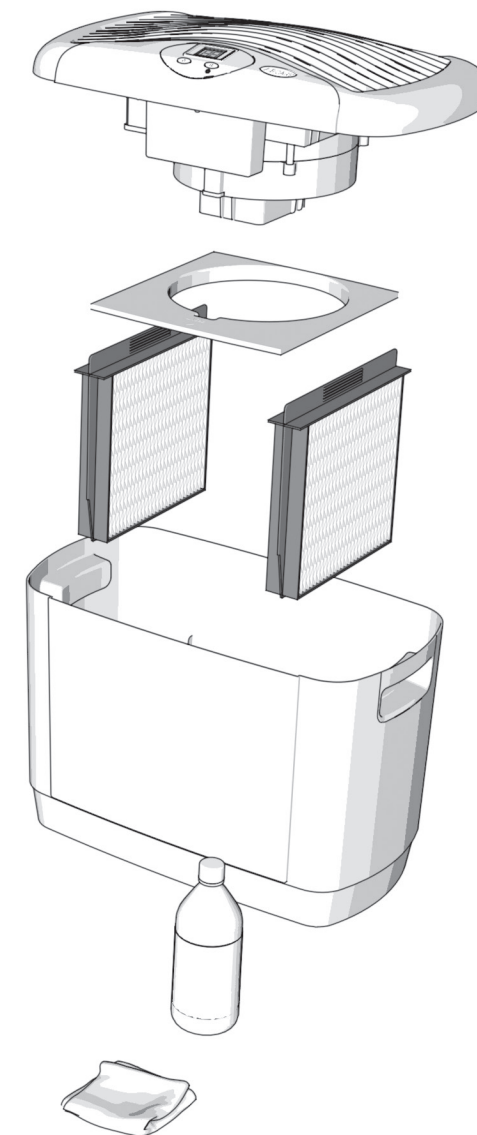
1. Retire el ensamblaje del ventilador del gabinete.
2. Quite la plataforma para mechas. **No deseche la plataforma.**
3. Reemplace las mechas viejas por 1040 Super Wicks® nuevas.
4. Vuelva a armar la unidad.

## CÓMO LIMPIAR SU MINI-CONSOLE

**La limpieza regular es importante para evitar la formación de hongos, moho y demás colonias bacterianas en su humidificador. También permite que su Mini-Console siga funcionando con el mejor rendimiento.**

1. Deje que la unidad funcione hasta vaciarse; luego, apáguela y desenchúfela.
2. Retire el ensamblaje del ventilador, la plataforma para mechas (no deseche esto) y las mechas. Deseche las mechas si es tiempo de reemplazarlas. De lo contrario, colóquelas en un fregadero mientras termina de limpiar su Mini-Console.
3. Vacíe todo remanente de agua del gabinete.
4. Llene de agua el gabinete hasta la mitad y añada 1 taza de vinagre blanco. Deje reposar durante 20 minutos. *Para desinfectar, reemplace el vinagre por 1 cucharadita de lejía. No mezcle vinagre y lejía.*
5. Una vez transcurridos los 20 minutos, vacíe el gabinete.
6. Humedezca una esponja con vinagre blanco, y limpie el gabinete y la plataforma de mechas; luego, enjuague todo cuidadosamente. *Para desinfectar, reemplace el vinagre por lejía.*
7. Seque todo con un paño y reemplace la mecha, de ser necesario. Luego, vuelva a armar la unidad.

**Al guardar su Mini-Console**, deseche las mechas usadas (conservar su plataforma para mechas) y desinfecte la unidad utilizando las instrucciones anteriores. Seque bien la unidad y guárdela en un área que tenga la temperatura regulada. No instale mechas nuevas hasta que vaya a utilizar de nuevo su humidificador.



## FREQUENTLY ASKED QUESTIONS

- Q** Where is my serial number?
- A** Your serial number is on the sticker on the back of your fan assembly. You can write it here for future reference:
- \_\_\_\_\_
- 
- Q** Why isn't my unit running?
- A** • Your unit has reached your set humidity level.
- 
- Q** The display is flashing "20," what does this mean?
- A** Your humidity level is below 20%. Try increasing your fan speed and output level.
- 
- Q** The display is flashing "--," what does this mean?
- A** Your humidity level is over 90%. Try lowering your fan speed and output level.
- 
- Q** Why isn't my humidity increasing?
- A** • It can take 2-3 days for your new humidifier to bring your humidity up, especially if it is very dry in your home.  
• If your wicks are old, replace it with a new one.
- 
- Q** How often should I replace my wicks?
- A** Your water's mineral content dictates how often your wicks need replacing. Harder water means more frequent changes. Using our Bacteriostat (part #1970) can help keep your unit cleaner and lengthen the life of your wicks. Always change your wicks at the beginning of every season.
- 
- Q** Can I order replacement parts?
- A** Yes! Your Mini-Console's parts and their part numbers are listed on page 2.

**For any other questions or issues, contact our humidifier experts!**  
They are ready by phone, email, or chat.

**AIRCARE**<sup>®</sup>

 800.547.3888

 [info@essickair.com](mailto:info@essickair.com)

 [aircareproducts.com](http://aircareproducts.com)