

# OPERATOR'S MANUAL

## MANUEL D'UTILISATION MANUAL DEL OPERADOR

### LASER PARKING ASSIST ACCESSORY FOR RYOBI GARAGE DOOR OPENERS

### ACCESSOIRE LASER D'ASSISTANCE AU STATIONNEMENT POUR OUVRE-PORTE DE GARAGE RYOBI

### ACCESORIO LÁSER DE AYUDA PARA ESTACIONAMIENTO PARA EL SISTEMA DE APERTURA PARA PORTÓN DE GARAJE RYOBI

## IMPORTANT SAFETY INSTRUCTIONS

**DANGER:**  
Laser radiation — avoid direct eye exposure.

**WARNING:**  
To reduce the risk of injury, do not attempt to use this product until you have read thoroughly and understand completely this operator's manual and the operator's manual for the RYOBI garage door opener. Ensure compatibility and fit before using this accessory. Do not use this accessory if a part is damaged or missing.

**WARNING:**  
Use of controls or adjustments or performance of procedures other than those specified herein may result in hazardous radiation exposure.

**WARNING:**  
Avoid direct eye exposure to the laser beam when installing or using this accessory and do not project the laser beam directly into the eyes of others. Do not place this accessory in a port or position on the garage door opener that could cause the laser beam to shine into the driver or passenger seating area of a vehicle or that might cause intentional or unintentional eye contact with the laser beam. Blindness or serious eye injuries could result from eye contact with the laser beam.

- The laser guide radiation used in the laser parking assist accessory is Class IIIa with <5mW and 635-660nm wavelengths.
- Do not remove or deface any product labels. Removing product labels increases the risk of exposure to laser radiation.
- Save these instructions. Refer to them frequently and use them to instruct others who may use this product.

### CALIFORNIA PROPOSITION 65

**WARNING:**  
This product may contain chemicals, including lead, known to the State of California to cause cancer, birth defects or other reproductive harm. **Wash hands after handling.**

### PACKING LIST

Laser Parking Assist Accessory, Icon Label, French and Spanish Laser Aperture Labels, and Operator's Manual

991000837  
2-21-17 (REV:05)

## SYMBOLS

The following signal words and meanings are intended to explain the levels of risk associated with this product.

SYMBOL	SIGNAL	MEANING
	<b>DANGER:</b>	Indicates an imminently hazardous situation, which, if not avoided, will result in death or serious injury.
	<b>WARNING:</b>	Indicates a potentially hazardous situation, which, if not avoided, could result in death or serious injury.
	<b>CAUTION:</b>	Indicates a potentially hazardous situation, which, if not avoided, may result in minor or moderate injury.
	<b>NOTICE:</b>	(Without Safety Alert Symbol) Indicates important information not related to an injury hazard, such as a situation that may result in property damage.

Some of the following symbols may be used on this product. Please study them and learn their meaning. Proper interpretation of these symbols will allow you to operate the product better and safer.

SYMBOL	NAME	DESIGNATION/EXPLANATION
	Safety Alert	Indicates a potential personal injury hazard.
	Read Operator's Manual	To reduce the risk of injury, user must read and understand operator's manual before using this product.
	Laser Exposure	Laser radiation - avoid direct eye exposure.
	Laser Eye Exposure	Avoid direct eye exposure when aiming/using the laser and do not project the laser beam directly into the eyes of others.
	Electrocution/ Electric Shock	Do not touch electrical connections, do not install with wet hands, and keep accessory away from water to reduce the risk of electrocution or electric shock.

## ASSEMBLY

### INSTALLING/REMOVING LASER PARKING ASSIST ACCESSORY

See Figure 1.

**NOTE:** The laser aperture labels on the unit are in English only. For customers whose primary language is French or Spanish, please remove the English labels from the unit and replace with the desired translated labels in the same position.

- Assemble and mount the garage door opener as described in the garage door opener manual and make sure it is connected to an AC power supply.
- Insert the laser parking assist accessory into one of the seven accessory ports on the garage door opener. For best results, we recommend the side that will best allow the laser beams to be projected onto the vehicle's dash or hood.

**NOTE:** Accessories will not receive power until the accessory port has been activated. See **Activating/Deactivating Accessory Port** for instructions on activating the accessory.

**WARNING:**  
Use extreme care if you need to stand on a ladder to install or adjust this accessory. Ensure someone is holding the ladder on the ground to keep it stable. Failure to safely use a ladder can cause a fall and result in death or serious personal injury.

- Attach the accessory to the top of the garage door opener by inserting the hooks on the accessory into the slots on the accessory port. Ensure the bottom latch on the accessory is secured to the port on the garage door opener.

**WARNING:**  
Ensure accessories are properly and securely connected to their port on the garage door opener. Failure to properly secure the accessory can cause it to fall and could result in serious personal injury or property damage.

- Depress latches to release and remove the accessory.

## OPERATION

### ACTIVATING/DEACTIVATING ACCESSORY PORT

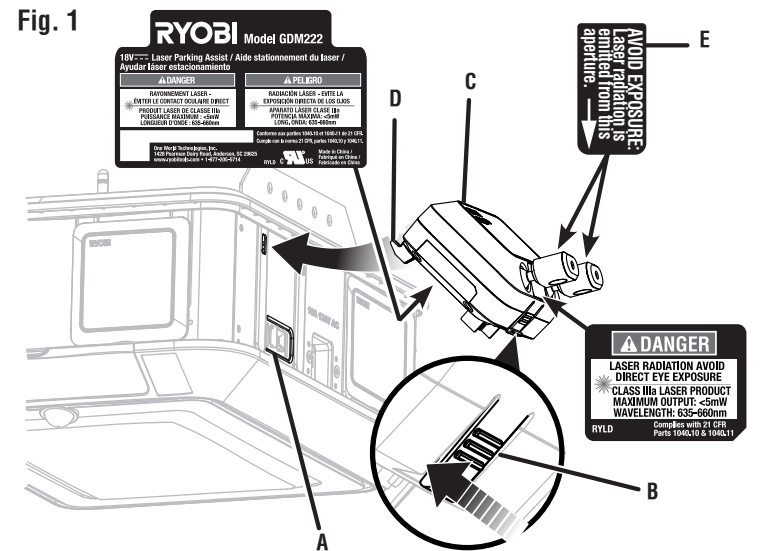
See Figures 1 - 2.

- To activate a accessory port, press the number on the indoor keypad (not included) corresponding with the desired port. For example, to activate accessory port #2 press **NUMBER 2** on your keypad.
- NOTE:** Multiple ports can be activated at once.
- To deactivate a accessory port, press the number on the indoor keypad (not included) corresponding with the port.

### USING THE LASER PARKING ASSIST

See Figures 2 - 3.

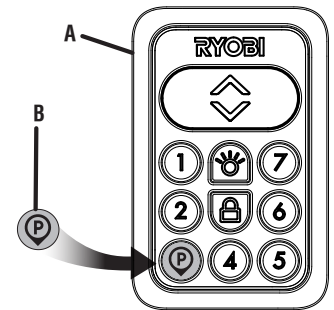
- Install the laser parking assist accessory and activate the appropriate accessory port by pressing the corresponding number on the indoor keypad.
  - NOTE:** For quick identification, the supplied icon label can be placed over the keypad number.
- Initial set-up:**
- Drive your vehicle into the garage and park where you intend to park each time you enter the garage. Verify there is adequate room for opening and closing all doors (including the garage door itself).



- A - Accessory port (prise du accessoire, puerto del accessorio)
- B - Latch (loquet, pestillo)
- C - Laser parking assist accessory (accessoire laser d'assistance au stationnement, accessorio láser de ayuda para estacionamiento)
- D - Hooks (crochets, ganchos)
- E - English only laser aperture label (étiquette de l'ouverture du laser en anglais, etiqueta de apertura de láser solo en inglés)

### Fig. 2

- A - Indoor keypad (intérieur du clavier, panel interno)
- B - Icon label — place over button corresponding to port where accessory is installed (étiquette d'identification — placer sur le bouton correspondant à la prise du accessoire installé, etiqueta del icono — colóquela sobre el botón correspondiente al puerto donde se instalará el accessorio)



- Activate the laser parking assist from the indoor keypad.
- NOTE:** Once activated, the parking assist laser beams will remain active for 3 minutes.
- Aim the laser toward a location on your vehicle's dash or hood that will be readily visible while sitting in the driver's seat of the car. Use caution to aim the beam in a direction that will not project the beam into the eyes of the driver or any passengers.
- NOTE:** To accommodate two vehicles in a double garage, there are two laser beams on the accessory. If you only have a single garage, set both laser beams to the desired position on your vehicle, as both beams will light each time the accessory is activated.

**WARNING:**  
Do not aim the laser beam in a direction that will project the beam into the eyes of the driver or any passengers. Blindness or serious eye injuries could result from eye contact with the laser beam.

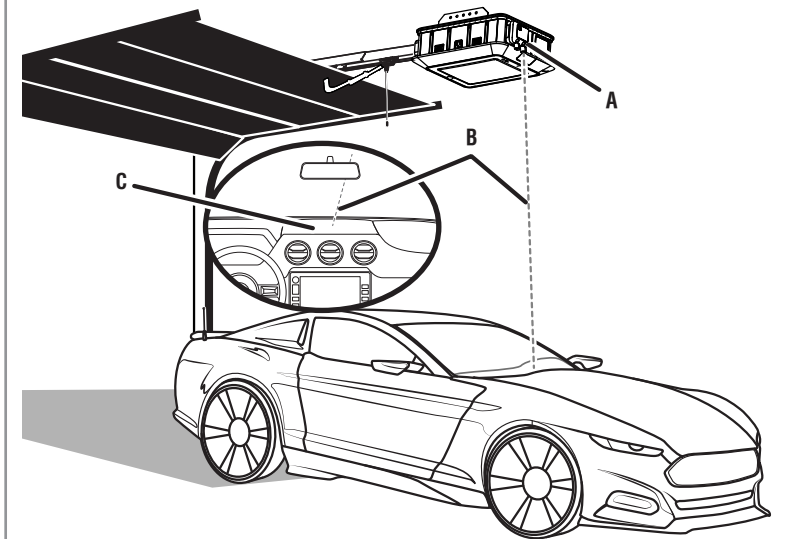
- Sit in the vehicle driver's seat and verify you can easily see the laser beam; adjust if needed. Once the desired position is achieved, this will be the reference point to use each time you are parking your vehicle.

### To use:

- Open the garage door. This will activate the laser parking assist.
- NOTE:** If the garage door is already open, the laser can only be activated via the indoor keypad.
- Drive your vehicle into the garage. The laser beam should be projected onto the floor of the garage and will start to come across the hood of your vehicle as you drive forward.
- Stop the vehicle when the laser beam reaches the reference point location that you selected during the initial set-up.

**NOTE:** The Ryobi Garage Door Opener Accessory System smartphone app provides additional functionality for the laser parking assist. For details, refer to the operator's manual provided with the app.

### Fig. 3



- A - Laser parking assist accessory (accessoire laser d'assistance au stationnement, accessorio láser de ayuda para estacionamiento)
- B - Parking assist laser beam (faisceau laser de l'assistant au stationnement, haz de láser de ayuda para estacionamiento)
- C - Chosen reference point (point de référence choisi, punto de referencia seleccionado)

This product has a Three-year Limited Warranty.  
For Warranty details go to [www.ryobitools.com](http://www.ryobitools.com)

## ONE WORLD TECHNOLOGIES, INC.

1428 Pearman Dairy Road, Anderson, SC 29625 • Phone 1-877-205-5714  
États-Unis, Téléphone 1-877-205-5714 • USA, Teléfono 1-877-205-5714

[www.ryobitools.com](http://www.ryobitools.com)

## INSTRUCTIONS IMPORTANTES CONCERNANT LA SÉCURITÉ

**⚠ DANGER :** Rayonnement laser — éviter l'exposition oculaire directe.

**⚠ AVERTISSEMENT :** Pour réduire les risques de blessures, ne pas tenter d'utiliser ce produit avant d'avoir lu entièrement et bien compris le présent manuel d'utilisation ainsi que le manuel d'utilisation de la ouvre-porte de garage RYOBI. Assurez-vous de la compatibilité et de l'ajustement avant d'utiliser cet accessoire. Ne pas utiliser cet accessoire si des pièces sont endommagées ou manquantes.

**⚠ AVERTISSEMENT :** L'usage de contrôles, de réglages ou de procédures ne figurant pas dans ce manuel peut entraîner l'exposition à des rayonnements dangereux.

**⚠ AVERTISSEMENT :** Évitez toute exposition directe vers les yeux pendant d'installation ou l'utilisation du accessoire et ne pointez pas directement le faisceau laser vers les yeux des autres personnes. Ne pas placer ce accessoire dans un orifice ou position sur l'ouvre-porte de garage pouvant causer la réflexion du faisceau laser vers les yeux du conducteur ou du passager assis dans le véhicule ou pouvant occasionner un contact visuel intentionnel ou non du faisceau laser. Le contact du faisceau laser avec les yeux peut causer la cécité ou des blessures oculaires graves.

- Le rayonnement du guide laser utilisé sur de la accessoire laser d'assistance au stationnement est de classe IIIa, aves des longueurs d'onde de < 5 mW, 635 à 660 nm maximum.

- Ne pas retirer ou altérer les autocollants apposés sur le produit. Cela accroîtrait le risque d'exposition aux rayonnements laser.

- Conserver ces instructions. Les consulter fréquemment et les utiliser pour instruire les autres utilisateurs éventuels.

### PROPOSITION 65 DE L'ÉTAT DE CALIFORNIE

**⚠ AVERTISSEMENT :**

Ce produit peut contenir des produits chimiques, notamment du plomb qui, selon l'État de la Californie, peuvent causer le cancer, des anomalies congénitales et d'autres dommages au système reproducteur. ***Bien se laver les mains après toute manipulation.***

### LISTE DE CONTRÔLE D'EXPÉDITION

Accessoire laser d'assistance au stationnement, étiquette d'icône, étiquettes française et espagnole de l'ouverture du laser, manuel d'utilisation

## SYMBOLES

Les termes de mise en garde suivants et leur signification ont pour but d'expliquer le degré de risques associé à l'utilisation de ce produit.	
SYMBOLE / SIGNAL	SIGNIFICATION
<b><span>⚠</span> DANGER<span> </span>:</b>	Indique une situation extrêmement dangereuse qui, si elle n'est pas évitée, aura pour conséquences des blessures graves ou mortelles.
<b><span>⚠</span> AVERTISSEMENT<span> </span>:</b>	Indique une situation potentiellement dangereuse qui, si elle n'est pas évitée, pourrait entraîner des blessures graves ou mortelles.
<b><span>⚠</span> ATTENTION<span> </span>:</b>	Indique une situation potentiellement dangereuse qui, si elle n'est pas évitée, pourrait entraîner des blessures légères ou de gravité modérée.
<b>AVIS<span> </span>:</b>	(Sans symbole d'alerte de sécurité) Indique un renseignement important non relié à un risque de blessure, mais une situation pouvant provoquer des dommages matériels.

Certains des symboles ci-dessous peuvent être présents sur l'outil. Veiller à les étudier et à apprendre leur signification. Une interprétation correcte de ces symboles permettra d'utiliser l'outil plus efficacement et de réduire les risques.

SYMBOLE / NOM	DÉSIGNATION/ EXPLICATION	
<span>⚠</span>	Symbole d'alerte de sécurité	Indique un risque de blessure potentiel.
<span>📖</span>	Lire le manuel d'utilisation	Pour réduire les risques de blessures, l'utilisateur doit lire et veiller à bien comprendre le manuel d'utilisation avant d'utiliser ce produit.
<span>☀</span>	Rayonnement de laser	Rayonnement laser — éviter l'exposition oculaire directe.
<span>👁</span>	Exposition oculaire aux rayonnements lasers	Éviter toute exposition directe vers les yeux pendant l'utilisation du laser et ne pas pointer directement le faisceau laser vers les yeux des autres personnes.
<span>⚡</span>	Électrocution/ décharge électrique	Ne pas toucher aux connexions électriques, ne pas installer lorsque les mains sont mouillées et garder le accessoire éloigné de l'eau afin de réduire le risque d'électrocution ou de décharge électrique.

## ASSEMBLAGE

### INSTALLATION/RETRAIT DU ACCESSOIRE LASER D'ASSISTANCE AU STATIONNEMENT

Voir la figure 1.

**NOTE :** Les étiquettes d'ouverture du laser sur l'appareil sont en anglais seulement. Les clients ne parlant que le français ou l'espagnol, veuillez retirer les étiquettes en anglais de l'appareil et apposer les étiquettes traduites souhaitées au même endroit.

- Assembler et monter l'ouvre-porte de garage comme décrit dans le manuel de l'ouvre-porte de garage et veiller qu'il est connecté dans une source d'alimentation CA.

- Insérer le accessoire laser d'assistance au stationnement dans l'une des sept prises de l'ouvre-porte de garage. Pour obtenir des résultats optimaux, le côté recommandé sera celui qui permettra la meilleure projection des faisceaux laser en direction du tableau de bord ou du capot du véhicule.

**NOTE :** Les accessoires ne seront pas alimentés tant que la prise du accessoire n'est pas activée. Consulter le chapitre **Activation et désactivation de la prise du accessoire** pour connaître les instructions d'activation du accessoire.

**⚠ AVERTISSEMENT :**

Une grande prudence est requise avec l'utilisation d'un chevalet ou d'une échelle lors de l'installation ou de la mise au point de ce accessoire. S'assurer que la personne tenant l'échelle au sol est en position stable. Ne pas utiliser une échelle en toute sécurité représente un risque de chute pouvant causer des blessures graves ou mortelles.

- Accrocher le accessoire au-dessus de l'ouvre-porte de garage et l'insérer dans la prise du accessoire. S'assurer que la languette inférieure du accessoire est insérée correctement dans la prise de l'ouvre-porte de garage.

**⚠ AVERTISSEMENT :**

S'assurer que les accessoires sont branchés correctement et fermement insérés dans les prises de l'ouvre-porte de garage. Une connexion mal effectuée du accessoire représente un risque de chute pouvant causer des blessures graves ou des dommages à la propriété.

- Appuyer sur les languettes afin de dégager et retirer le accessoire.

## UTILISATION

### ACTIVATION ET DÉSACTIVATION DE LA PRISE DU ACCESSOIRE

Voir les figures 1 et 2.

- Pour activer la prise du accessoire, appuyer sur le chiffre correspondant à la prise désirée située à l'intérieur du clavier (non fourni). Par exemple, pour activer la prise du accessoire no 2, appuyer sur le **CHIFFRE 2** du clavier.

**NOTE :** Plusieurs prises peuvent être activées à la fois.

- Pour désactiver la prise du accessoire, appuyer sur le chiffre correspondant à la prise à désactiver située à l'intérieur du clavier (non fourni).

### UTILISATION DU LASER D'ASSISTANCE AU STATIONNEMENT

Voir les figures 2 et 3.

- Installer le accessoire laser d'assistance au stationnement et activer la prise correspondante du accessoire en appuyant sur le chiffre correspondant situé à l'intérieur du clavier.

**NOTE :** L'étiquette d'identification fournie peut être placée sur le chiffre du clavier pour pouvoir procéder à une identification rapide.

**Première mise au point :**

- Conduire le véhicule dans le garage et stationner à l'endroit habituel de stationnement chaque fois que le véhicule se trouve dans le garage. S'assurer qu'il y a un espace suffisant pour l'ouverture et la fermeture de toutes les portières (y compris la porte de garage).

- Activer le accessoire laser d'assistance au stationnement situé à l'intérieur du clavier.

**NOTE :** Une fois activés, les faisceaux laser d'assistance au stationnement seront actifs pendant 3 minutes.

- Orienter le laser vers l'emplacement du tableau de bord ou du capot du véhicule et où il sera visible le conducteur assis sur le siège du véhicule. S'assurer de ne pas diriger le faisceau vers les yeux du conducteur ou de tous les passagers.

**NOTE :** Le accessoire à deux faisceaux laser permet d'assister deux véhicules dans un garage double. Pour un garage n'offrant que le stationnement pour un véhicule, régler les deux faisceaux laser vers la position désirée du véhicule pour que les deux faisceaux s'allument chaque fois que le accessoire est activé.

**⚠ AVERTISSEMENT :**

Ne pas diriger le faisceau laser vers les yeux du conducteur ou aucun autre passager. Le contact du faisceau laser avec les yeux peut causer la cécité ou des blessures oculaires graves.

- S'asseoir dans le siège du conducteur du véhicule et s'assurer que le faisceau laser peut être vu facilement; régler à nouveau si nécessaire. Dès que la position désirée est déterminée, celle-ci sera utilisée comme point de référence chaque fois qu'un véhicule se stationnera.

**Pour utiliser :**

- Ouvrir la porte de garage. L'ouverture activera le accessoire laser d'assistance au stationnement.

**NOTE :** Le laser ne peut être activé que par l'intérieur du clavier si la porte de garage est déjà ouverte.

- Conduire et entrer le véhicule dans le garage. Le faisceau laser doit rayonner vers le plancher du garage et commencer son apparition sur le capot du véhicule à mesure que le véhicule avance.

- Arrêter le véhicule lorsque le faisceau laser atteint le point de référence choisi lors de la première mise au point.

**NOTE :** L'application du téléphone intelligent pour le système de accessoire d'ouvre-porte de garage de Ryobi ajoute des fonctionnalités additionnelles à l'assistant laser de stationnement. Consulter le manuel d'utilisation fourni avec l'application pour connaître les détails.

**Ce produit est couvert par une garantie limitée de trois (3) ans. Veuillez visiter notre site internet au [www.ryobitools.com](http://www.ryobitools.com) pour obtenir tous les détails de la garantie.**

## INSTRUCCIONES DE SEGURIDAD IMPORTANTES

**⚠ PELIGRO :** Radiación láser — evite exposición directa de los ojos.

**⚠ ADVERTENCIA :**

A fin de reducir el riesgo de lesiones, no intente usar este producto sin antes haber leído y comprendido por completo tanto este manual del operador y manual del operador para el sistema de apertura para portón de garaje RYOBI. Asegúrese de que la compatibilidad y el ajuste sean correctos antes de usar este accesorio. No use este accesorio si está dañado o si falta alguna pieza.

**⚠ ADVERTENCIA :**

El utilizar controles o ajustes, o la ejecución de procedimientos que no sean los especificados en el presente documento puede derivar en exposición a radiación peligrosa.

**⚠ ADVERTENCIA :**

Evite toda exposición directa de los ojos durante la instalación o durante el uso el accesorio y no dirija el rayo láser directamente a los ojos de otras personas. No coloque este accesorio en un puerto o posición en el sistema de apertura para portón de garaje que pueda provocar que el haz del láser brille sobre el área donde se sienta el conductor o el pasajero en el vehículo o que pueda causar contacto ocular intencional o no intencional con el haz del láser. El contacto ocular con el haz del láser puede provocar ceguera o lesiones oculares graves.

- La radiación de la guía láser empleada en la accesorio láser de ayuda para estacionamiento es de Clase IIIa, con una potencia máxima de 5 mW y una longitud de onda de 635 a 660 nm.

- No desprenda ni borre la inscripción de las etiquetas del producto. Si se desprenden las etiquetas del producto se aumenta el riesgo de exposición a la radiación láser.

- Guarde estas instrucciones. Consúltelas con frecuencia y empléelas para instruir a otras personas que puedan utilizar este producto.

### CALIFORNIA - PROPUESTA DE LEY NÚM. 65

**⚠ ADVERTENCIA :**

Este producto puede contener sustancias químicas (incluido el plomo) reconocidas por el estado de California como causantes de cáncer, defectos congénitos y otras afecciones del aparato reproductor. ***Lávese las manos después de utilizar el aparato.***

### LISTA DE EMPAQUETADO

Accesorio láser de ayuda para estacionamiento, etiqueta del ícono, etiquetas de apertura láser en francés y español, manual del operador

## SIMBOLOS

Las siguientes palabras de señalización y sus significados tienen el objeto de explicar los niveles de riesgo relacionados con este producto.	
SÍMBOLO / SEÑAL	SIGNIFICACION
<span>⚠</span>	<b>PELIGRO<span> </span>:</b> Indica una situación peligrosa inminente, la cual, si no se evita, causará la muerte o lesiones serias.
<span>⚠</span>	<b>ADVERTENCIA<span> </span>:</b> Indique una situación potencialmente peligrosa que, si elle n'est pas évitée, pourrait entraîner des blessures graves ou mortelles.
<span>⚠</span>	<b>PRECAUCIÓN<span> </span>:</b> Indique une situation potentiellement dangereuse qui, si elle n'est pas évitée, pourrait entraîner des blessures légères ou de gravité modérée.
<b>AVISO<span> </span>:</b>	(Sans symbole d'alerte de sécurité) Indica información importante no relacionada con un peligro de lesiones, como una situación que puede causar daños a la propiedad.

Es posible que se empleen en esta herramienta algunos de los siguientes símbolos. Le suplicamos estudiarlos y aprender su significado. Una correcta interpretación de estos símbolos le permitirá utilizar mejor y de manera más segura la herramienta.

SÍMBOLO / NOMBRE	DENOMINACIÓN/EXPLICACIÓN	
<span>⚠</span>	Alerta de seguridad	Indica un peligro posible de lesiones personales.
<span>📖</span>	Lea el manual del operador	Para reducir el riesgo de lesiones, el usuario debe leer y comprender el manual del operador antes de usar este producto.
<span>☀</span>	Radiación de laser	Radiación láser — evite exposición directa de los ojos.
<span>👁</span>	Exposición del ojo al láser	Evite toda exposición directa de los ojos al apuntar/utilizar el láser y no dirija el haz del láser directamente a los ojos de otras personas.
<span>⚡</span>	Electrocución/ descarga eléctrica	No toque las conexiones eléctricas, no realice la instalación con las manos mojadas y mantenga el accesorio lejos del agua para reducir el riesgo de electrocución o descarga eléctrica.

## ARMADO

### INSTALACIÓN/EXTRACCIÓN DEL ACCESSORIO LÁSER DE AYUDA PARA ESTACIONAMIENTO

Vea la figura 1.

**NOTA :** Las etiquetas de apertura del láser de la unidad están solo en inglés. Para los clientes cuyo idioma principal sea el francés o el español, quite las etiquetas en inglés de la unidad y reemplácelas con las etiquetas traducidas deseadas en la misma posición.

- Arme y monte el sistema de apertura para portón de garaje como se describe en el manual del sistema de apertura para portón de garaje y asegúrese que está conectado a un suministro de alimentación CA.

- Inserte el accesorio de ayuda láser para estacionamiento en uno de los siete puertos del accesorio del sistema de apertura para portón de garaje. Para obtener mejores resultados, recomendamos instalarlo del lado que mejor permita que el haz del láser se proyecte hacia el tablero o el capó del vehículo.

**NOTE :** Los accesorios no reciben alimentación hasta que se haya activado el puerto del accesorio. Consulte **Activación/desactivación del puerto del accesorio** para obtener instrucciones sobre cómo activar el accesorio.

**⚠ ADVERTENCIA :**

Tenga mucho cuidado si debe pararse en una escalera para instalar o ajustar el accesorio. Asegúrese de que alguien sostenga la escalera en el suelo para mantenerla estable. Si no usa la escalera de manera segura puede provocar una caída y causar la muerte o lesiones personales graves.

- Enganche el accesorio en la parte superior del sistema de apertura para portón de garaje e insértelo en el puerto del accesorio. Asegúrese de que el pestillo inferior del accesorio esté fijo en el puerto del sistema de apertura para portón de garaje.

**⚠ ADVERTENCIA :**

Asegúrese de que los accesorios estén conectados de manera segura y correcta a sus puertos en el sistema de apertura para portón de garaje. Si no fija el accesorio de manera correcta puede provocar que se caiga y causar lesiones personales graves o daños a la propiedad.

- Presione los pestillos para liberar y extraer el accesorio.

## FUNCIONAMIENTO

### ACTIVACIÓN/DESACTIVACIÓN DEL PUERTO DEL ACCESSORIO

Vea las figuras 1 y 2.

- Para activar el puerto del accesorio, presione el número del panel interno (no incluido) correspondiente con el puerto deseado. Por ejemplo, para activar puerto N.º 2 del accesorio, presione el **NÚMERO 2** en el panel.

**NOTE :** Puede activar varios puertos simultáneamente.

- Para desactivar el puerto del accesorio, presione el número del panel interno (no incluido) correspondiente con el puerto.

### USO DE LA AYUDA LÁSER PARA ESTACIONAMIENTO

Vea las figuras 2 y 3.

- Instale el accesorio láser de ayuda para estacionamiento y active el puerto del accesorio correcto presionando el número correspondiente en el panel interno.

**NOTE :** Para una identificación rápida, la etiqueta del ícono suministrada puede colocarse sobre el número del panel.

**Configuración inicial :**

- Conduzca el vehículo dentro del garaje y estacionélo donde lo desea cada vez que ingresa al garaje. Verifique que exista espacio suficiente para abrir y cerrar todas las puertas (incluida la puerta del garaje).

- Active la ayuda láser para estacionamiento desde el panel interior.

**NOTE :** Una vez activada, los haces del láser de la ayuda para estacionamiento permanecerán activos durante 3 minutos.

- Apunte el láser hacia una ubicación del tablero o el capó del vehículo que esté visible mientras esté sentado en el asiento del conductor en el vehículo. Tenga cuidado de apuntar el haz en una dirección que no lo proyecte hacia los ojos del conductor o de los pasajeros.

**NOTE :** Para guardar dos vehículos en un garaje doble, el accesorio cuenta con dos haces de láser. Si solo tiene un garaje simple, apunte ambos haces del láser hacia la posición deseada del vehículo, ya que los dos se iluminarán cada vez que se active el accesorio.

**⚠ ADVERTENCIA :**

No apunte el haz del láser en una dirección que lo proyecte hacia los ojos del conductor o de los pasajeros. El contacto ocular con el haz del láser puede provocar ceguera o lesiones oculares graves.

- Siéntese en el asiento del conductor en el vehículo y verifique que pueda ver con facilidad el haz del láser y ajústelo de ser necesario. Una vez que logre la posición deseada, este será el punto de referencia que se usará cada vez que estacione el vehículo.

**Para usuario :**

- Abra el portón del garaje. Esto activará la ayuda láser para estacionamiento.

**NOTE :** Si el portón del garaje ya está abierto, el láser solo puede activarse mediante el panel interno.

- Conduzca el vehículo dentro del garaje. El haz del láser debe proyectarse en el suelo del garaje y comenzará a acercarse al capó del vehículo a medida que avance.

- Detenga el vehículo cuando el haz del láser alcance la ubicación del punto de referencia que seleccionó durante la configuración inicial.

**NOTE :** La aplicación para teléfono inteligente del sistema del accesorio de apertura para portón de garaje de Ryobi ofrece funcionalidad adicional para la ayuda láser para estacionamiento. Para obtener detalles, consulte el manual del operador suministrado con la aplicación.

**Este producto tiene una garantía limitada de tres años. Puede consultar los detalles de la garantía en [www.ryobitools.com](http://www.ryobitools.com)**