

evOLUTION

www.evolutionbuild.com

evOLUTION

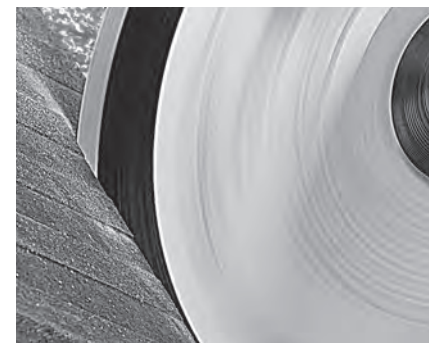
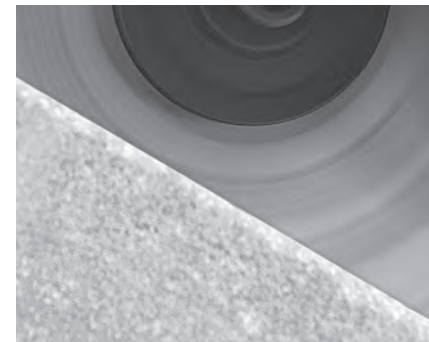
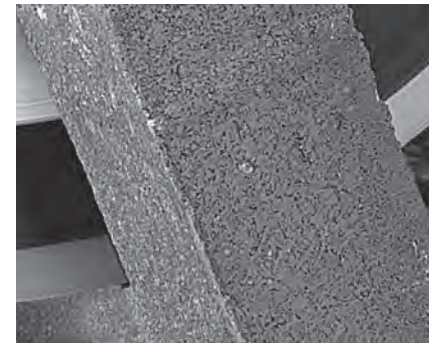
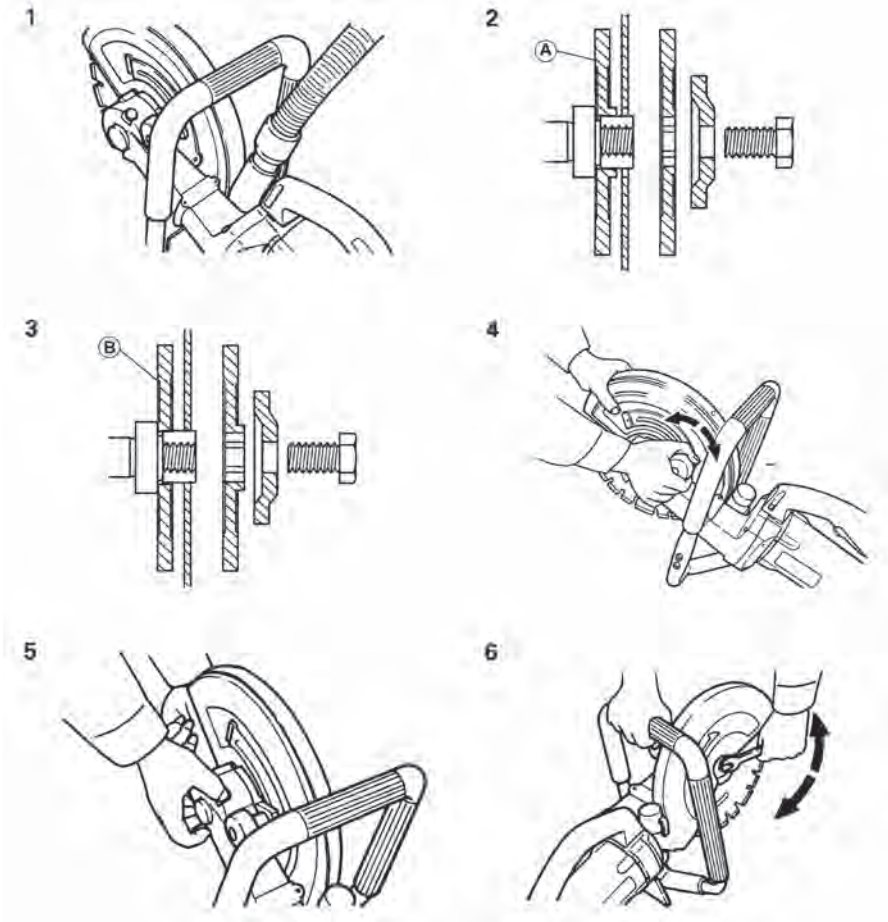
DISC CUTTER

305mm (12")
Electric Disc Cutter

Instruction Manual

Read instructions before operating this tool.





IMPORTANT GB

Please read these operating and safety instructions carefully and completely. For your own safety, before using this equipment check that the voltage is correct and that all handles and parts are firmly secured. If you are uncertain about any aspect of using this equipment, please contact our Technical Helpline.

Technical Helpline UK 0870 609 2297
Technical Helpline USA 1-866-EVO-TOOL

Evolution 305mm (12") Electric Disc Cutter

Congratulations on your purchase of an Evolution Power Tools Disc Cutter. Please complete and mail your product registration card or register on line to validate your machine's warranty period and ensure prompt service if needed. We sincerely thank you for selecting a product from Evolution Power Tools.

12 MONTH LIMITED WARRANTY. EVOLUTION POWER TOOLS RESERVES THE RIGHT TO MAKE IMPROVEMENTS AND MODIFICATIONS TO DESIGN WITHOUT PRIOR NOTICE.

Evolution Power Tools will, within twelve (12) months from the original date of purchase, repair or replace any goods found to be defective in materials or workmanship, provided the product warranty registration card has been returned to Evolution Power Tools. This warranty is void if the tool being returned has been used to cut materials beyond the recommendations in the Instruction Manual or if the saw has been damaged by accident, neglect, or improper service. This warranty does not apply to machines and / or components which have been altered, changed, or modified in any way, or subjected to use beyond recommended capacities and specifications. Electrical components are subject to respective manufacturers' warranties. All goods returned defective shall be returned prepaid freight to Evolution Power Tools. Evolution Power Tools reserves the right to optionally repair or replace it with the same or equivalent item. There is no warranty – written or verbal – for disc blades. In no event shall Evolution Power Tools be liable for loss or damage resulting directly or indirectly from the use or merchandise or from any other cause. Evolution Power Tools is not liable for any costs incurred on such goods or consequential damages. No officer, employee or agent of Evolution Power Tools is authorised to make oral representations of fitness or to waive any of the foregoing terms of sale and none shall be binding on Evolution Power Tools.

Questions relating to this limited warranty should be directed to the company's head office, or call the appropriate Helpline number.

GENERAL SAFETY RULES GB



WARNING! READ AND UNDERSTAND ALL INSTRUCTIONS BEFORE OPERATING THIS PRODUCT. FAILURE TO FOLLOW ALL INSTRUCTIONS LISTED BELOW, MAY RESULT IN ELECTRIC SHOCK, FIRE AND / OR SERIOUS PERSONAL INJURY.

SAVE THESE INSTRUCTION FOR FUTURE REFERENCE.

WARNING! WHEN USING ELECTRIC TOOLS BASIC SAFETY PRECAUTIONS SHOULD ALWAYS BE FOLLOWED TO REDUCE THE RISK OF FIRE, ELECTRIC SHOCK AND PERSONAL INJURY INCLUDING THE FOLLOWING.

Read all these instructions before attempting to operate this product and save these instructions.

The term "power tool" in the warnings refers to your mains-operated (corded) power tool or battery-operated (cordless) power tool.

1) Work Area Safety

- a) Keep work area clean and well lit. Cluttered or dark areas invite accidents.
- b) Do not operate power tools in explosive atmospheres, such as in the presence of flammable liquids, gases or dust. Power tools create sparks which may ignite the dust or fumes.
- c) Keep children and bystanders away while operating a power tool. Distractions can cause you to lose control.

2) Electrical Safety

- a) Power tool plugs must match the outlet. Never modify the plug in any way. Do not use any adapter plugs with earthed (grounded) power tools. Unmodified plugs and matching outlets will reduce risk of electric shock.
- b) Avoid body contact with earthed or grounded surfaces, such as pipes, radiators, ranges and refrigerators. There is an increased risk of electric shock if your body is earthed or grounded.
- c) Do not expose power tools to rain or wet conditions. Water entering a power tool will increase the risk of electric shock.
- d) Do not abuse the cord. Never use the cord for carrying, pulling or unplugging the power tool. Keep cord away from heat, oil, sharp edges or moving parts. Damaged or entangled cords increase the risk of electric shock.
- e) When operating a power tool outdoors, use an extension cord suitable for outdoor use. Use of a cord suitable for outdoor use reduces the risk of electric shock.
- f) If operating a power tool in a damp location is unavoidable, use a residual current device (RCD) protected supply. Use of an RCD reduces the risk of electric shock.

3) Personal Safety

- a) Stay alert, watch what you are doing and use common sense when operating a power tool. Do not use a power tool while you are tired or under the influence of drugs, alcohol or medication. A moment of inattention while operating power tools may result in serious personal injury.
- b) Use personal protective equipment. Always wear eye protection. Protective equipment such as dust mask, non-skid safety shoes, hard hat, or hearing protection used for appropriate conditions will reduce personal injuries.
- c) Prevent unintentional starting. Ensure the switch is in the off-position before connecting to power source and/or battery pack, picking up or carrying the tool. Carrying power tools with your finger on the switch or energising power tools that have the switch on invites accidents.
- d) Remove any adjusting key or wrench before turning the power tool on. A wrench or a key left attached to a rotating part of the power tool may result in personal injury.
- e) Do not overreach. Keep proper footing and balance at all times. This enables better control of the power tool in unexpected situations.
- f) Dress properly. Do not wear loose clothing or jewellery. Keep your hair, clothing and gloves away from moving parts. Loose clothes, jewellery or long hair can be caught in moving parts.
- g) If devices are provided for the connection of dust extraction and collection facilities, ensure these are connected and properly used. Use of dust collection can reduce dust-related hazards.

4) Power Tool Use & Care

- a) Do not force the power tool. Use the correct power tool for your application. The correct power tool will do the job better and safer at the rate for which it was designed.
- b) Do not use the power tool if the switch does not turn it on and off. Any power tool that cannot be controlled with the switch is dangerous and must be repaired.
- c) Disconnect the plug from the power source and/or the battery pack from the power tool before making any adjustments, changing accessories, or storing power tools. Such preventive safety measures reduce the risk of starting the power tool accidentally.
- d) Store idle power tools out of the reach of children and do not allow persons unfamiliar with the power tool or these instructions to operate the power tool. Power tools are dangerous in the hands of untrained users.
- e) Maintain power tools. Check for misalignment or binding of moving parts, breakage of parts and any other condition that may affect the power tool's operation. If damaged, have the power tool repaired before use. Many accidents are caused by poorly maintained power tools.
- f) Keep cutting tools sharp and clean. Properly maintained cutting tools with sharp cutting edges are less likely to bind and are easier to control.

- g) Use the power tool, accessories and tool bits etc. in accordance with these instructions, taking into account the working conditions and the work to be performed. Use of the power tool for operations different from those intended could result in a hazardous situation.

5) Service

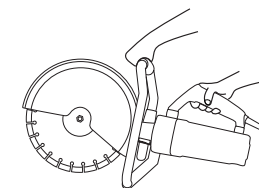
- a) Have your tool repaired by a qualified person. This electric tool complies with the relevant safety rules. Repairs should only be carried out by qualified persons using original spare parts, otherwise this may result in considerable danger to the user.
- b) When servicing a tool, use only genuine Evolution replacement parts. Follow instructions in the Maintenance section of this manual. Use of unauthorized parts or failure to follow Maintenance Instructions may create a risk of electric shock or injury.

It is recommended to use genuine Evolution replacement blades. Check blade flanges for debris before installing any new blade. Do not use dull or broken blades. Check blades often for condition and wear. Damaged or worn blades should be replaced immediately. Always make provisions for safe handling of excess material.

To obtain an additional copy of your manual, please contact Evolution Power Tools at:

UK 0870 609 2297
USA 1-866-EVO-TOOL
Web www.evolutionpowertools.com

PRECAUTIONS ON USING DISC CUTTER GB



SPECIFIC SAFETY RULES & SYMBOLS GB

WARNING! DO NOT OPERATE MACHINE IF WARNING AND / OR INSTRUCTION LABELS ARE MISSING OR DAMAGED. CONTACT EVOLUTION POWER TOOLS FOR REPLACEMENT LABELS.

Symbol	Description
V	Volts
A	Amperes
Hz	Hertz
Min	Minutes
~	Alternating current
No	no load speed
	Double Insulated
	Read instruction manual
	Wear safety goggles
	Wear ear protectors
	Wear dust mask
	Wear gloves
	Wear safety boots

1. DANGER: Keep hands away from cutting area and the blade. Keep your second hand on auxiliary handle, or motor housing. If both hands are holding the saw, they cannot be cut by the blade.
2. Never engage the spindle lock button whilst the machine is running.
3. Never attach any tool except the diamond wheel or cutting wheel as specified by the manufacturer. Do not operate the cutter while applying water.
4. Always check the diamond wheel before starting the machine. If it is cracked, broken or bent, do not use it. Carefully start the machine to check for other abnormalities.
5. Using the diamond wheel to cut metal will shorten its service life or will result in breakage.
6. Start working only when maximum rotation speed is reached.
7. Excessive fore overloads the motor and reduces working efficiency and service life. Always cut concrete, tile or stone with a cutting depth of 50mm or less. If the cutting depth is more than 50mm, cut the workpiece 2 or 3 times. If the workpiece is cut with a cutting depth of more than 50mm, the service life of the diamond wheel will be reduced and the motor may seize.
8. Do not use this machine to cut asbestos.
9. In operations using a cutting wheel, if sparks come out, cover the dust collection adapter with a rubber cap and be sure to wear protective glasses.
10. Never used damaged or incorrect blade washers or bolt. The blade washers and bolt were specially designed for your saw, for optimum performance and safety of operation.

CAUTION! Always unplug the disc cutter before changing blades, servicing, cleaning or adjusting the saw.

SPECIFICATIONS

GB

Model 305mm (12") Electric Disc Cutter Specifications

Motor (230V or 110V 50Hz) (Watts):	2400
RPM No Load (min ⁻¹):	5000
Weight:	9.4Kg

Blade Dimensions

Maximum Diameter:	12" / 305mm
Bore Diameter:	20 or 22.2mm
Thickness:	1/8" / 3.2mm

ASSEMBLY

GB

Your Evolution Power Tools disc cutter is shipped complete. Remove all contents from the box and inspect to ensure no damage was incurred during shipping, and that the items listed below are included.

DESCRIPTION	QTY
INSTRUCTION MANUAL	1
SPANNER	1
305MM DIAMOND BLADE	1

CAUTION! ALWAYS DISCONNECT THE DISC CUTTER FROM POWER SOURCE BEFORE MAKING ADJUSTMENTS.

Install the blade as detailed in the "INSTALLING/REMOVING DIAMOND WHEEL" section.

OPERATION

GB

PRIOR TO OPERATION

1. Power source

Ensure that the power source to be utilized conforms to the power requirements specified on the product nameplate.

2. Power switch

Ensure that the power switch is in the OFF position. If the plug is connected to a power receptacle while the power switch is in the ON position, the power tool will start operating immediately, which could cause a serious accident.

3. Extension cord

When the work area is removed from the power source, use an extension cord of sufficient thickness and rated capacity. The extension cord should be kept as short as practicable.

4. Checking and installing the diamond wheel

Check the diamond wheel is a specified one and is not cracked, broken or bent. Check the diamond wheel is installed securely. For installation, refer to "Installing/removing diamond wheel".

5. Check that the knob used to secure the wheel guard is tight. Make sure that the knob that secures the wheel guard is adequately tight.

If this knob is loose, it may result in injury to the operator. (Fig. 4)

INSTALLING DUST COLLECTION HOSE

When cutting a material which generates cutting dust, use the dust collection hose as follows:

(1) Remove the rubber cap and install the accessory hose. (Fig. 1)

(2) Install the dust collector hose for the power tool in the accessory hose. (Fig. 1)

CAUTION

- Do not use the dust collection hose when cutting metal.
- Always install a rubber cap on the dust collection adapter when the dust collection hose is not used.

INSTALLING/REMOVING DIAMOND WHEEL

1. Installation

(1) Wipe the cutting dust from the spindle and washers. (2) Make sure the rotation direction of the diamond wheel conforms to the direction indicated on the wheel guard and install the diamond wheel as shown in Fig. 2 and 3.

- Install the wheel washer (A) on the inner side when the hole diameter of the diamond wheel is 22.2 mm.
- Install the wheel washer (B) on the inner side when the hole diameter of the diamond wheel is 20.0 mm.

(3) Press the lock pin and secure the spindle. Tighten the bolt adequately with the provided wrench. (Fig. 5 and 6) (4) Rotate the wheel by hand to ensure the spindle lock has released.

NOTE

- Always use the provided wrench to secure the bolt.
- Be careful because the bolt tightens to the left (counterclockwise direction) to prevent it from being loosened during cutting. (Fig. 6)

2. Removal

Remove the bolt with the provided wrench and remove the diamond wheel. (Fig. 6)

CUTTING

1. Wheel guard adjustment (Fig. 4)

Adjust the wheel guard angle with the knob so dust and debris from the material or sparks do not contact the operator during the cutting operation.

2. Cutting Procedures.

(1) Place this tool on the material to be cut and align the premarked line and the diamond wheel. The cutting can be performed smoothly if you cut straight ahead on the scribed line in the initial cut.

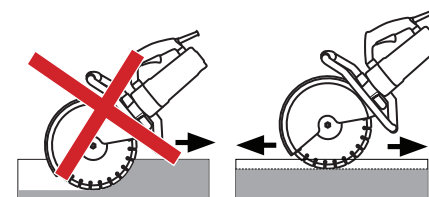
(2) Turn on the switch when the diamond wheel is not touching the material to be cut.

CAUTION

- Always check the diamond wheel before starting work. Never use a diamond wheel which is cracked, broken or bent.
- Do not apply water or coolant to the diamond wheel.
- Start cutting only when diamond wheel reaches its maximum speed.
- If the diamond wheel seizes or there is any abnormal noise, immediately turn the power off.
- Never use the diamond wheel to cut zig zag or curved lines. Never use the side surface of the diamond wheel. Never use to perform inclination cutting.
- If excessive force is applied to the diamond wheel to make it align with the premarked line during cutting, this might not only overload the motor and cause burn damage but may also overheat the diamond wheel and shorten the service life.
- Take care not to allow the power cord to come into contact with the diamond wheel during operation.
- When the work is completed, turn the power off and disconnect the power plug from the receptacle.
- Support the work piece in such a way that it is possible to predict what will happen, and so that the cut remains open while cutting.



- Check that the blade is not in contact with anything when the machine is started.
- Always cut at the maximum speed.
- Start cutting smoothly, allowing the machine to work without forcing or pressing the blade.
- Move the blade slowly forwards and backwards to achieve a small contact area between the blade and the material to be cut. This reduces the temperature of the blade and ensures effective cutting.



- Feed down the machine in line with the blade. Pressure from the side can damage the blade and is very dangerous.



MAINTENANCE SECTION

GB

1. Inspection the diamond wheel

A worn diamond wheel overloads the motor and reduces working efficiency. Replace with a new one.

2. Inspecting the mounting screws

Regularly inspect all mounting screws and ensure that they are properly tightened. Should any of the screws be loose, retighten them immediately. Failure to do so could result in serious hazard.

3. Maintenance of the motor

Exercise due care to ensure the winding does not become damaged and/or wet with oil or water.

4. Keep tool clean and free from debris

Avoid using cleaning products, which include benzene, trichloroethelene, chloride, or ammonia as these can damage plastic parts.

5. In case of electrical or mechanical malfunction, immediately switch off the tool and disconnect the plug.

6. Excessive sparking may indicate the presence of dirt in the motor or worn out carbon brushes. Check for wear and replace when they reach 1/4" (6mm).

7. For all other service take machine to your local dealer or at Evolution Power Tools USA, Iowa, if bought in the USA.

ACCESSORIES

GB

Evolution Blades

- 12" (305mm) Diamond Disc Blade

Notice: Fair wear and tear and damage caused by misuse is not covered under the 12 Month guarantee.

CE - DECLARATION OF CONFORMITY

GB

EVOLUTION 305mm (12")
Multipurpose Electric Disc Cutter

Part Number: DISCCUT3051, DISCCUT3052, DISCCUT3052EU

Evolution Power Tools Limited, Venture One, Longacre Close, Sheffield, S20 3FR declares under our sole responsibility that these power tools have been designed in compliance with the Council Directives: 2006/95/EC, 98/37/EC, 2004/108/EC, 2002/95/EC
The following standards have been applied: EN 55014-1, EN55014-2, EN 61000-3-2 & EN 61000-3-3, EN60745-1, EN60745-2-3

LpA (sound pressure)	dB(A) 98.3
LwA (acoustic power)	dB(A) 109.3
KpA (sound pressure uncertainty)	dB(A) 3
KwA (acoustic power uncertainty)	dB(A) 3

Weighted RMS acceleration value	
Front Handle	m/s ² 3.8
Rear Handle	m/s ² 2.3
Authorised By	



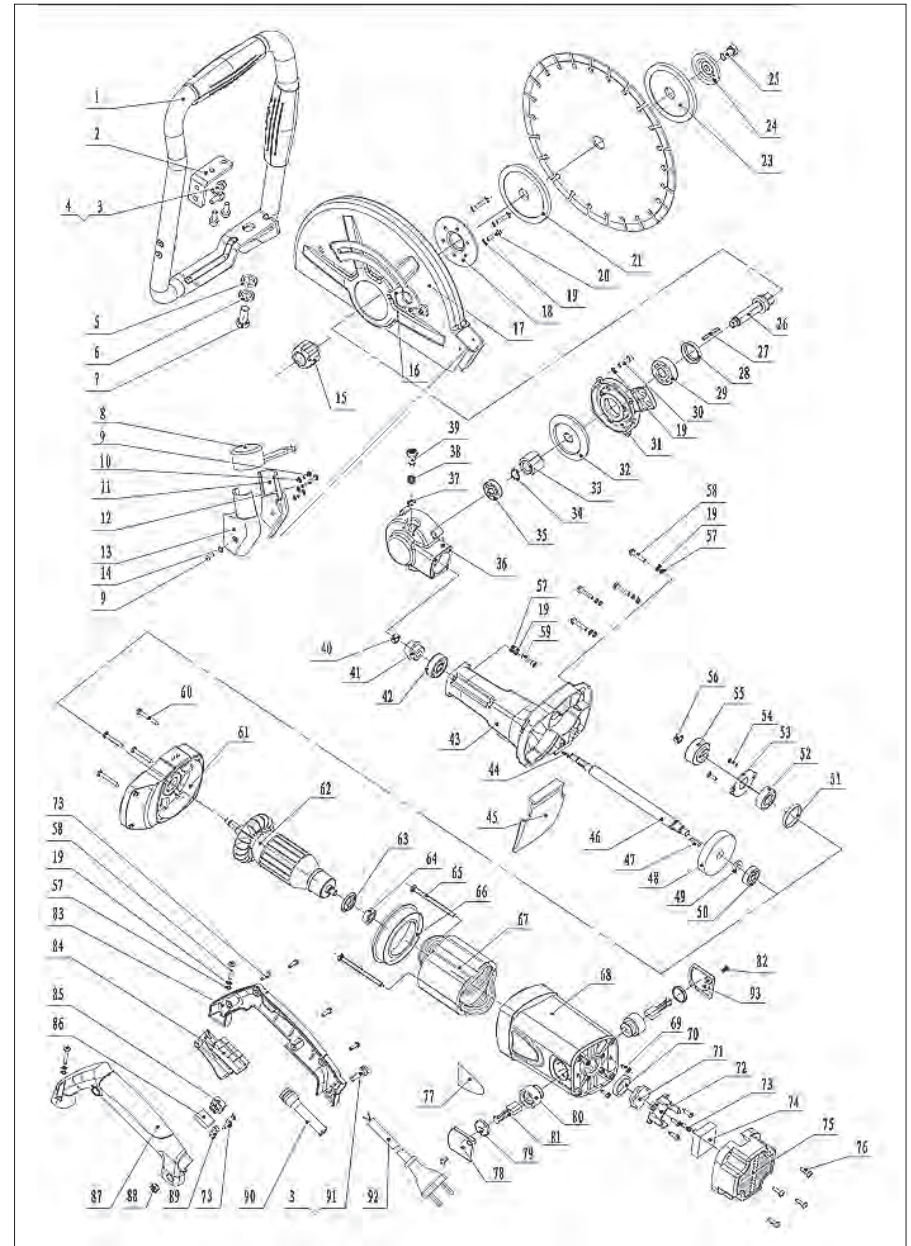
Mr Matthew J Gavins
Managing Director

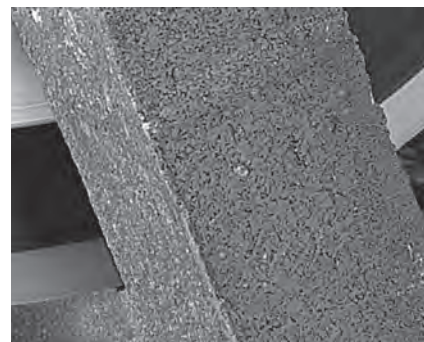
27th March 2009



ELECTRIC DISC CUTTER SERVICE PARTS LIST (REV. 1. 00)

GB





IMPORTANT

FR

Lisez attentivement et intégralement ces consignes d'utilisation et de sécurité avant toute utilisation de l'outil. Pour votre sécurité, vous devez vérifier, avant toute utilisation, que la tension d'alimentation est correcte et que toutes les poignées et pièces de l'outil sont bien fixées. Si vous avez la moindre incertitude concernant l'utilisation de cet outil, n'hésitez pas à contacter notre Service d'assistance technique par téléphone.

Service d'assistance technique par téléphone pour le Royaume-Uni 0870 609 2297
Service d'assistance technique par téléphone pour les Etats-Unis 1-866-EVO-TOOL

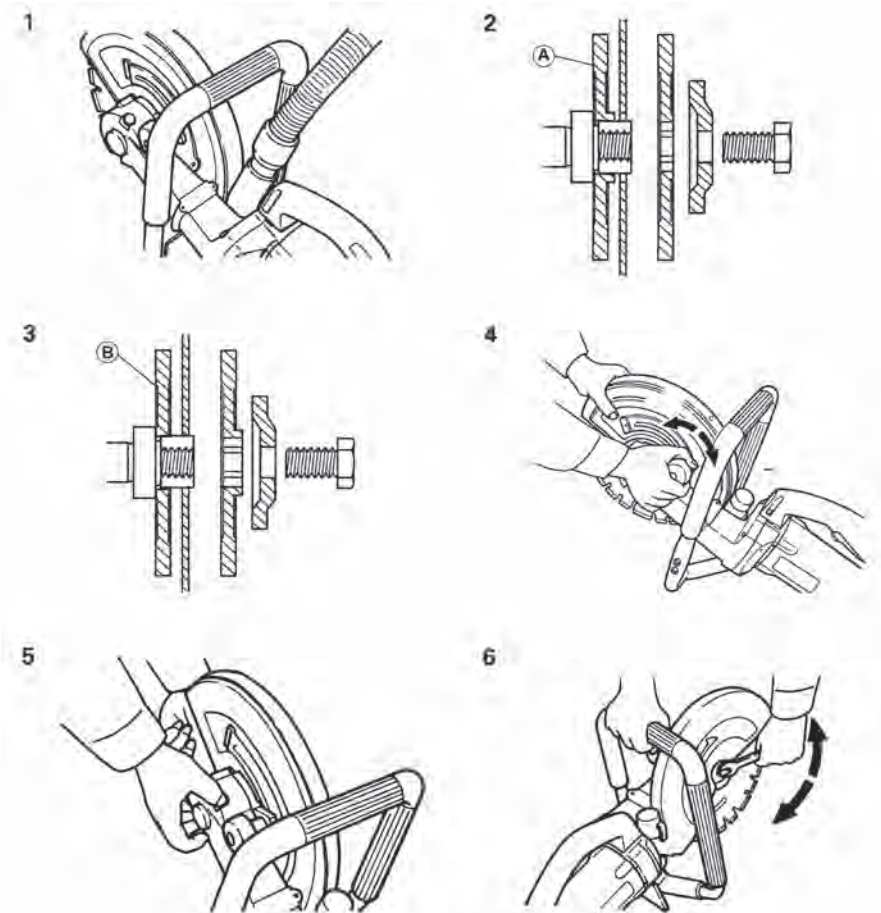
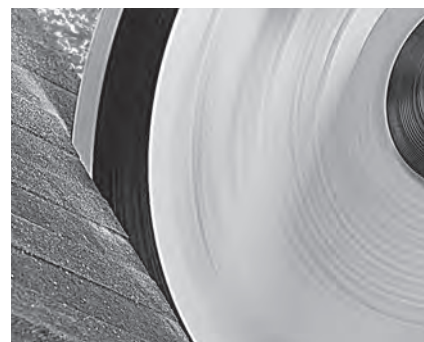
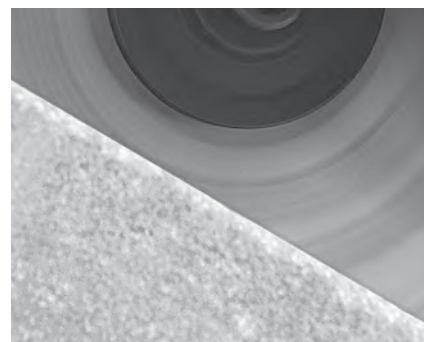
Evolution 12" Disc Cutter

Nous vous félicitons d'avoir acheté une scie circulaire Evolution Power Tools. Complétez et renvoyez-nous votre carte d'enregistrement de produit ou enregistrez votre produit en ligne pour valider la période de garantie de votre outil et bénéficier d'un service rapide en cas de besoin. Nous vous remercions sincèrement d'avoir choisi un produit Evolution Power Tools.

GARANTIE LIMITEE DE 12 MOIS. EVOLUTION POWER TOOLS SE RESERVE LE DROIT D'APPORTER DES AMELIORATIONS ET DES MODIFICATIONS A LA CONCEPTION DE CET OUTIL, ET CE, SANS PREAVIS.

Evolution Power Tools s'engage, pendant les douze (12) mois suivant la date d'achat, à réparer ou remplacer tout produit comportant un vice de matériau ou de fabrication, à condition que la carte d'enregistrement de la garantie du produit ait été retournée à Evolution Power Tools. La présente garantie est sans valeur si l'outil retourné a été utilisé pour découper des matériaux non conformes recommandations figurant dans le présent manuel d'utilisation ou si la scie a été endommagée par accident, par négligence ou en raison d'un entretien insuffisant. La présente garantie ne s'applique pas aux machines et/ou aux composants qui ont été altéré(e)s, remplacé(e)s ou modifié(e)s d'une quelconque manière, ou qui ont été utilisés sans respecter les capacités et les spécifications recommandées. Les composants électriques sont couverts par les garanties offertes par leurs fabricants respectifs. Tous les articles défectueux doivent être retournés à Evolution Power Tools en port prépayé. Evolution Power Tools se réserve le droit, à sa seule discrétion, de réparer l'outil ou de le remplacer par un produit identique ou équivalent. Aucune garantie – écrite ou orale – ne couvre les lames. Evolution Power Tools ne saurait en aucun cas être tenue pour responsable des pertes ou dommages découlant directement ou indirectement de l'utilisation du produit ou de toute autre cause. Evolution Power Tools ne saurait être tenue pour responsable des coûts relatifs à ce produits ou aux dommages accessoires y afférents. Aucun cadre, employé ou agent de la société Evolution Power Tools n'est habilité à formuler de représentations orales d'adéquation à un usage particulier ou de déroger à l'une quelconque des conditions de vente : les représentations de ce type ne sauraient en aucun cas être opposées à Evolution Power Tools.

Toute question relative à la présente garantie limitée doit être adressée directement au siège social de la société. Vous pouvez également appeler le Service d'assistance technique par téléphone approprié.



REGLES DE SECURITE D'ORDRE GENERAL FR



AVERTISSEMENT ! ASSUREZ-VOUS D'AVOIR LU ET COMPRIS TOUTES LES INSTRUCTIONS AVANT D'UTILISER CE PRODUIT. LE NON-RESPECT DES INSTRUCTIONS ENUMEREES CI-DESSOUS PEUT ENTRAÎNER DES DECHARGES ELECTRIQUES, DES INCENDIES ET / OU DES DOMMAGES CORPORELS GRAVES.

CONSERVEZ CES INSTRUCTIONS POUR POUVOIR VOUS Y REPORTER A L'AVENIR.

AVERTISSEMENT ! LORS DE L'UTILISATION D'OUTILS ÉLECTRIQUES, LES CONSIGNES DE SECURITE DE BASE DEVRAIENT TOUJOURS ÊTRE SUIVIES AFIN DE RÉDUIRE LE RISQUE D'INCENDIE, DE DÉCHARGE ÉLECTRIQUE ET DE DOMMAGE CORPOREL, Y COMPRIS LES INSTRUCTIONS SUIVANTES :

Lisez toutes les instructions qui suivent avant de tenter d'utiliser ce produit et conservez-les.

Dans les avertissements, l'expression « outil électrique » fait référence à votre outil électrique fonctionnant sur secteur (à fil) ou sur batterie (sans fil).

1) Sécurité de l'espace de travail

- a) Conservez l'espace de travail propre et bien éclairé. Les espaces encombrés ou mal éclairés sont propices aux accidents.
- b) N'utilisez pas d'outils électriques dans des atmosphères explosives, par exemple en présence de poussière, de gaz ou de liquides inflammables. Les outils électriques créent des étincelles susceptibles de provoquer des flambées de poussière ou de fumée.
- c) Tenez les enfants et les spectateurs à l'écart lors de l'utilisation d'outils électriques. Les distractions peuvent vous faire perdre le contrôle de l'outil.

2) Sécurité électrique

- a) La fiche de l'outil électrique doit être adaptée à la prise. Ne modifiez jamais la fiche. N'utilisez pas de fiche d'adaptation avec les outils électriques mis à la terre (à la masse). Utilisez des fiches non modifiées avec les prises adaptées afin de réduire le risque de décharge électrique.
- b) Évitez tout contact physique avec les surfaces mises à la terre ou à la masse (tuyaux, radiateurs, cuisinières et réfrigérateurs). Le risque de décharge électrique augmente lorsque votre corps est à la terre ou à la masse.
- c) N'exposez pas les outils électriques à la pluie ou à l'humidité. Si de l'eau pénètre dans un outil électrique, cela augmente le risque de décharge électrique.
- d) Faites bon usage du cordon électrique. N'utilisez jamais le cordon électrique pour transporter l'outil électrique, pour tirer dessus ou pour le débrancher. Conservez le cordon électrique à l'abri de la chaleur, de l'huile, des bords tranchants et des pièces en mouvement. Un cordon endommagé ou emmêlé augmente le risque de décharge électrique.
- e) Si vous utilisez un outil électrique à l'extérieur, utilisez une rallonge adaptée pour l'extérieur, afin de réduire le risque de décharge électrique.
- f) Si vous n'avez pas d'autre choix que d'utiliser un outil électrique en milieu humide, utilisez une alimentation protégée

par un dispositif de courant résiduel afin de réduire le risque de décharge électrique.

3) Sécurité personnelle

- a) Soyez alerte, faites attention à ce que vous faites et faites preuve de bon sens lorsque vous utilisez un outil électrique. N'utilisez pas un outil électrique lorsque vous êtes fatigué ou sous l'empire des drogues, de l'alcool ou des médicaments. Lors de l'utilisation d'outils électriques, un moment d'inattention peut provoquer des dommages corporels graves.
- b) Portez un équipement de protection individuelle. Portez toujours une protection oculaire. Le port d'équipements de protection (masque à poussière, chaussures de sécurité antidérapantes, casque ou protection auditive) adaptés aux conditions de travail réduit le risque de dommages corporels.
- c) Veillez à éviter les démarrages involontaires. Vérifiez que l'interrupteur est sur la position Arrêt avant de brancher l'outil sur le secteur ou la batterie, de le saisir ou de le transporter. Le fait de transporter un outil électrique en gardant le doigt sur l'interrupteur ou de brancher un outil électrique qui se trouve sur la position Marche est propice aux accidents.
- d) Le cas échéant, retirez la clé ou la clavette de réglage avant de mettre l'outil en marche. Le fait de laisser une clé ou une clavette sur une pièce rotative de l'outil électrique peut causer des dommages corporels.
- e) Ne cherchez pas à atteindre les endroits inaccessibles. Veillez à toujours garder votre équilibre et votre stabilité. Cela vous permettra de mieux contrôler l'outil électrique en cas de situation inattendue.
- f) Portez des vêtements appropriés. Ne portez pas de vêtements flottants ni de bijoux. Gardez vos cheveux, vos vêtements et vos gants à l'écart des pièces en mouvement, car ils pourraient s'y accrocher.
- g) Si des dispositifs sont fournis pour le branchement d'appareils d'extraction et de récupération de la poussière, vérifiez qu'ils sont correctement branchés et utilisés. Un récupérateur de poussière peut réduire les risques liés à la poussière.
- 4) Utilisation et entretien des outils électriques
 - a) Ne forcez pas l'outil électrique. Utilisez le bon outil électrique pour l'application prévue. Le bon outil fera un meilleur travail, dans de meilleures conditions de sécurité et à sa vitesse de fonctionnement normale.
 - b) N'utilisez pas l'outil électrique si l'interrupteur Marche/Arrêt ne fonctionne pas. Un outil électrique qui ne peut pas être contrôlé à l'aide de l'interrupteur Marche/Arrêt est dangereux et doit être réparé.
 - c) Débranchez la fiche de la prise secteur ou de la batterie avant d'effectuer des réglages, de changer les accessoires ou de ranger un outil électrique afin de réduire le risque de démarrage accidentel de l'outil.
 - d) Rangez les outils électriques non utilisés hors de portée des enfants et ne laissez pas les personnes qui ne sont pas familières avec ces outils ou ces instructions les utiliser. Dans les mains d'utilisateurs novices, les outils électriques sont dangereux.
 - e) Prenez soin de vos outils électriques. Vérifiez que les pièces en mouvement sont correctement alignées et qu'elles ne sont pas grippées. Contrôlez qu'il n'y a pas de composants cassés ni d'autres problèmes susceptibles de fausser le fonctionnement de l'outil électrique. En cas d'endommagement, faites réparer l'outil avant de l'utiliser. De nombreux accidents sont dus à des outils électriques mal entretenus.
 - f) Conservez vos outils de coupe propres et tranchants. Des outils de coupe bien entretenus avec des bords bien aiguisés risquent moins d'accrocher et sont plus faciles à manier.

g) Utilisez cet outil électroportatif, ses accessoires, ses lames, etc., conformément aux présentes instructions, en tenant compte des conditions de travail et de la tâche à accomplir. L'emploi de cet outil électroportatif à d'autres fins que celles pour lesquelles il a été conçu peut mettre l'utilisateur dans une situation dangereuse.

5) Entretien

- a) Faites réparer votre outil par une personne qualifiée. Cet outil électrique est conforme aux règles de sécurité en vigueur. Les réparations ne doivent être effectuées que par des personnes qualifiées et au moyen de pièces de rechange d'origine. Le non-respect de cette consigne risque de mettre l'utilisateur de l'outil dans une situation très dangereuse.
- b) Lorsque vous faites réparer un outil, précisez que vous souhaitez impérativement des pièces de rechange Evolution d'origine. Suivez les instructions fournies dans la section Entretien du présent manuel. L'utilisation de pièces autres que des pièces d'origine ou le non-respect des instructions relatives à l'entretien vous expose à un risque d'électrocution ou de blessure.

SYMBOLES ET REGLES DE SECURITE SPECIFIQUES FR

AVERTISSEMENT ! N'UTILISEZ EN AUCUN CAS LA MACHINE SI DES AUTOCOLLANTS D'AVERTISSEMENT ET/OU D'INSTRUCTION MANQUENT OU SONT ENDOMMAGÉS. CONTACTEZ EVOLUTION POWER TOOLS POUR OBTENIR DES AUTOCOLLANTS DE RECHANGE.

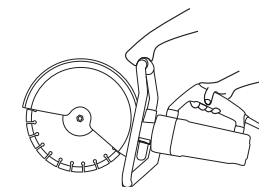
Symbole	Description
V	Volts
A	Ampères
Hz	Hertz
Min	Minutes
~	Courant alternatif
no	Vitesse à vide
	Double isolation
	Lisez attentivement le manuel d'utilisation
	Portez des lunettes de sécurité
	Portez des protections auditives
	Portez un masque anti-poussière
	Portez des gants
	Portez des chaussures de sécurité

Nous vous recommandons d'utiliser des lames de rechange Evolution d'origine. Vérifiez qu'aucun débris ne se trouve sur les flasques de la lame avant d'installer une nouvelle lame. N'utilisez jamais de lames émoussées ou cassées. Vérifiez fréquemment l'état et le degré d'usure des lames. Les lames endommagées ou usées doivent immédiatement être remplacées. Faites toujours en sorte de manipuler l'excédent de matériau avec précautions.

Pour obtenir un nouvel exemplaire du présent manuel d'utilisation, contactez Evolution Power Tools :

UK 0870 609 2297
 USA 1-866-EVO-TOOL
 Web www.evolutionpowertools.com

CONSIGNES CONCERNANT L'EMPLOI DES SCIES CIRCULAIRES FR



1. DANGER : tenez vos mains éloignées de la zone de coupe et de la lame. Placez votre seconde main sur la poignée auxiliaire ou sur le bloc moteur. En tenant la scie avec vos deux mains, vous ne courrez aucun risque d'être blessé par les lames.
2. N'actionnez jamais le bouton de blocage de l'arbre d'entraînement tant que la machine fonctionne.
3. Ne montez jamais aucun autre outil que le disque diamant ou le disque à découper préconisé par le fabricant. Ne faites pas fonctionner la scie lorsque vous appliquez de l'eau.
4. Vérifiez toujours le disque diamant avant de mettre la machine en marche. S'il est fissuré, cassé ou tordu, ne l'utilisez pas. Mettez doucement la machine en route afin de vérifier qu'elle ne présente aucune anomalie de fonctionnement.
5. Le disque diamant n'est pas destiné à découper le métal : il risque de casser et de s'user rapidement.
6. Ne commencez à travailler que lorsque le disque a atteint sa vitesse maximale.
7. L'application d'une force excessive sur les disques surcharge le moteur et réduit l'efficacité et la durée de vie de la machine. N'utilisez jamais une profondeur de coupe supérieure à 50 mm pour découper du béton, de la brique ou de la pierre. Si la profondeur de coupe est supérieure à 50 mm, découpez la pièce en deux ou trois fois. Si la pièce est découpée avec une profondeur de coupe supérieure à 50 mm, la durée de vie du disque diamant sera considérablement réduite et le moteur risque de se bloquer.
8. N'utilisez pas cette machine pour découper de l'amiante.
9. En cas de projections d'étincelles lors de l'utilisation d'un disque à découper, bouchez l'orifice d'aspiration des poussières au moyen d'un capuchon en caoutchouc et portez des lunettes de protection.
10. N'utilisez jamais de rondelles ou de boulons endommagés ou d'un type incorrect pour fixer les disques. Les rondelles et le boulon des lames ont été spécialement conçus pour permettre à votre scie de développer des performances optimales et pour offrir une sécurité d'utilisation exemplaire.

MISE EN GARDE ! Débranchez toujours la scie circulaire avant de changer les lames ou d'entretenir, de nettoyer ou de régler la scie.

CARACTERISTIQUES TECHNIQUES FR

Caractéristiques techniques de la scie circulaire électrique - Modèle 305 mm (12i)
 Moteur (230 V ou 110 V, 50 Hz) (Watts) : 2400
 Vitesse de rotation à vide (min-1) : 5000
 Poids : 9,4 kg

Dimensions du disque
 Diamètre maximal : 305 mm
 Diamètre d'alésage : 20 ou 22,2 mm
 Épaisseur : 3,2 mm

ASSEMBLY FR

Votre scie circulaire Evolution Power Tools est livrée complète. Videz le carton et inspectez-en le contenu afin de vous assurer qu'il n'a pas été endommagé lors du transport et qu'aucun composant ne manque.

DESCRIPTION	QTE
MANUEL D'UTILISATION	1
CLÉ	1
DISQUE DIAMANT DE 305 MM	1

MISE EN GARDE ! DEBRANCHEZ TOUJOURS LA SCIE CIRCULAIRE DU SECTEUR AVANT DE PROCEDER AU MOINDRE REGLAGE.

Mettez le disque en place en procédant tel qu'indiqué dans la section "INSTALLATION/RETRAIT DU DISQUE DIAMANT" du présent manuel.

FONCTIONNEMENT FR

AVANT TOUTE UTILISATION

1. Alimentation

Assurez-vous que la source d'alimentation utilisée est conforme aux spécifications électriques indiquées sur la plaque signalétique de l'outil.

2. Interrupteur marche/arrêt

Assurez-vous que l'interrupteur marche/arrêt est en position OFF (arrêt). Si l'interrupteur marche/arrêt est en position ON (marche) lorsque le cordon d'alimentation de l'outil est branché sur la prise murale, l'outil se met en route immédiatement et risque de provoquer un accident grave.

3. Rallonge électrique

Lorsque la zone de travail est éloignée de la source d'alimentation, utilisez une rallonge électrique d'une épaisseur et d'une capacité nominale suffisantes. La rallonge électrique doit être aussi courte que possible.

4. Vérification et installation du disque diamant

Vérifiez que le disque diamant utilisé est bien du modèle indiqué et qu'il n'est ni fissuré, ni cassé, ni tordu. Assurez-

vous que le disque diamant est solidement fixé. Pour toute information sur la procédure d'installation, consultez la section "Installation/retrait du disque diamant".

5. Assurez-vous que la molette de serrage du carter de protection du disque est bien serrée. Assurez-vous que la molette de serrage du carter de protection du disque est correctement serrée.

Dans le cas contraire, l'opérateur risque d'être blessé (Fig. 4).

INSTALLATION DU FLEXIBLE D'ASPIRATION DES POUSSIÈRES

Le flexible d'aspiration des poussières est destiné à être utilisé lorsque vous découpez des matériaux dégageant beaucoup de poussières. Il doit s'utiliser comme suit :
 (1) Retirez le capuchon en caoutchouc et mettez le flexible d'aspiration en place. (Fig. 1).
 (2) Mettez le flexible d'aspiration des poussières en place sur l'orifice d'aspiration des poussières de l'outil. (Fig. 1).

MISE EN GARDE

- N'utilisez pas le flexible d'aspiration des poussières lorsque vous découpez du métal.
- Rebouchez toujours l'orifice d'aspiration des poussières à l'aide d'un capuchon en caoutchouc lorsque vous ne l'utilisez pas.

INSTALLATION/RETRAIT DU DISQUE DIAMANT

1. Installation

- (1) Essuyez l'arbre d'entraînement et les rondelles afin d'éliminer la poussière de coupe qui s'y trouve.
- (2) Vérifiez que le sens de rotation du disque diamant correspond au sens indiqué sur le carter de protection du disque et installez le disque diamant tel qu'indiqué sur les figures 2 et 3.
- Installez la rondelle (A) sur le côté intérieur si le diamètre d'alésage du disque diamant utilisé est de 22,2 mm.
- Installez la rondelle (B) sur le côté intérieur si le diamètre d'alésage du disque diamant utilisé est de 20,0 mm.
- (3) Enfoncez la goupille de blocage et fixez le disque sur l'arbre d'entraînement. Serrez le boulon de manière adéquate à l'aide de la clé fournie (Fig. 5 et 6).
- (4) Faites tourner le disque manuellement afin de vous assurer que le verrou de l'arbre d'entraînement n'est pas enclenché.

REMARQUE

- Utilisez toujours la clé fournie pour serrer le boulon.
- Faites attention : le boulon se serre en le faisant tourner vers la gauche (dans le sens inverse des aiguilles d'une montre) afin d'empêcher qu'il ne se desserre pendant la découpe (Fig. 6).

2. Retrait

Retirez le boulon à l'aide de la clé fournie et retirez le disque diamant (Fig. 6).

DECOUPE

1. Réglage du carter de protection du disque (Fig. 4)
 Réglez le carter de protection du disque à l'aide de la molette prévue à cet effet de manière à ce que les

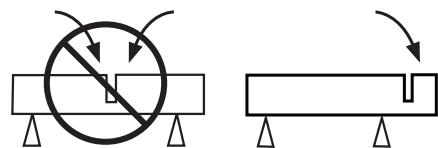
poussières, débris et étincelles projetées pendant la découpe n'entrent pas en contact avec l'opérateur.

2. Procédures de découpe

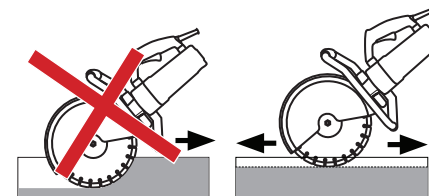
- (1) Placez l'outil sur le matériau à découper et alignez la ligne pré-dessinée avec le disque diamant.
 La découpe peut être réalisée très facilement si vous suivez la ligne pré-dessinée lors de la découpe initiale.
- (2) Veillez à ce que le disque diamant ne touche pas le matériau à découper lorsque vous allumez la machine.

MISE EN GARDE

- Vérifiez toujours l'état du disque diamant avant de commencer le travail.
 N'utilisez jamais un disque diamant fissuré, cassé ou tordu.
- N'appliquez jamais d'eau ou de liquide de refroidissement sur le disque diamant.
- Ne commencez la découpe que lorsque le disque diamant a atteint sa vitesse maximale.
- Si le disque diamant se bloque ou fait un bruit anormal, éteignez immédiatement la machine.
- N'utilisez jamais le disque diamant pour effectuer des coupes en zig zag ou incurvées. N'utilisez jamais la partie latérale du disque diamant. N'effectuez jamais de coupes en inclinant la machine.
- L'application d'une force excessive sur le disque diamant pour l'aligner avec la ligne pré-dessinée pendant la découpe risque non seulement de surcharger le moteur, mais aussi d'entraîner une surchauffe du disque diamant et de raccourcir sa durée de vie.
- Veillez à ce que le cordon d'alimentation n'entre pas en contact avec le disque diamant pendant le fonctionnement de la machine.
- Une fois la découpe terminée, éteignez la machine et débranchez la fiche d'alimentation de la prise murale.
- Soutenez la pièce à découper de manière à pouvoir prévoir ce qui va se passer et à ce que la découpe reste ouverte pendant le travail.



- Assurez-vous que rien ne touche le disque lors du démarrage de la machine.
- Découpez toujours à la vitesse maximale.
- Commencez à découper doucement, en laissant la machine fonctionner sans forcer ni appuyer sur la lame. Déplacez lentement le disque vers l'avant et vers l'arrière pour entamer le matériau à découper. Cela réduit la température du disque et garantit une découpe efficace.



- Faites avancer la machine sans forcer sur le disque. Toute pression latérale sur le disque risque d'endommager ce dernier et de s'avérer très dangereuse.



SECTION ENTRETIEN FR

1. Inspection du disque diamant

Un disque diamant usé surcharge le moteur et réduit l'efficacité de l'outil. Remplacez-le par un disque neuf.

2. Inspection des vis de montage

Inspectez régulièrement toutes les vis de montage et assurez-vous qu'elles sont bien serrées. Si l'une des vis est desserrée, resserrez-la immédiatement. Le non-respect de cette consigne peut mettre l'utilisateur dans une situation dangereuse.

3. Entretien du moteur

Veillez tout particulièrement à ce que le bobinage ne soit pas endommagé et/ou exposé à de l'eau ou de l'huile.

4. Veillez à ce que l'outil soit toujours propre et exempt de débris

Évitez d'utiliser des produits de nettoyage contenant du benzène, du trichloréthylène, du chlorure de l'ammoniac : ces substances risquent d'endommager les composants en plastique.

5. En cas de dysfonctionnement électrique ou mécanique, éteignez immédiatement l'outil et débranchez son cordon d'alimentation de la prise murale.

6. Des projections d'étincelles trop importantes peuvent indiquer un encrassement du moteur ou une usure des balais en carbone. Contrôlez leur degré d'usure et remplacez-les lorsqu'ils ne font plus que 6 mm.

7. Pour toute autre opération d'entretien, ramenez la machine à votre revendeur local ou à Evolution Power Tools USA, Iowa, si vous avez acheté votre outil aux États-Unis.

ACCESSOIRES

FR

Disques Evolution

- Disque diamant de 305 mm

Attention : L'usure et les dégâts causés par une mauvaise utilisation ne sont pas couverts par la garantie de 12 mois

DECLARATION DE CONFORMITE CE

FR

EVOLUTION 305 mm

Scie circulaire électrique multi-usages

N° de référence : DISCCUT3051, DISCCUT3052, DISCCUT3052EU

Evolution Power Tools Limited, Venture One, Longacre Close, Sheffield, S20 3FR déclare sur l'honneur que ces outils électroportatifs ont été conçus conformément aux directives européennes n° 2006/95/CE, 98/37/CE, 2004/108/CE et 2002/95/CE.

Cet outil est conforme aux normes européennes suivantes : EN 55014-1, EN55014-2, EN 61000-3-2, EN 61000-3-3, EN60745-1 et EN60745-2-3.

LpA (pression sonore)	98,3 dB(A)
LwA (puissance acoustique)	109,3 dB(A)
KpA (incertitude de pression sonore)	3 dB(A)
KwA (incertitude de puissance acoustique)	3 dB(A)

Valeur d'accélération RMS pondérée	
Poignée avant	3,8 m/s ²
Poignée arrière	2,3 m/s ²
Approuvé par	



Mr Matthew J Gavins
Managing Director

27th March 2009



ELECTRIC DISC CUTTER SERVICE PARTS LIST (REV. 1. 00)

FR

