

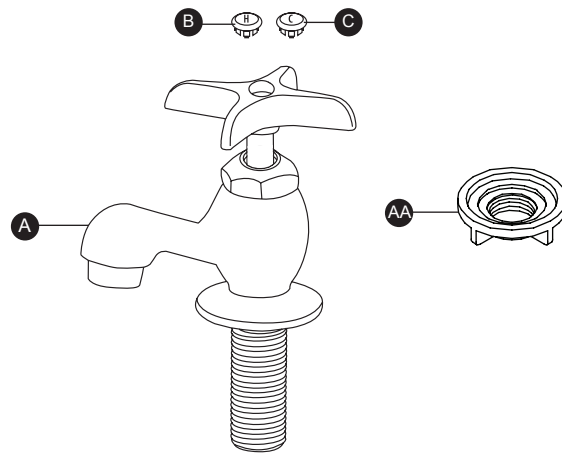
# BASIN FAUCET

Español p. 5



## PACKAGE AND HARDWARE CONTENTS

PART	DESCRIPTION	QUANTITY
A	Faucet	1
B	Hot index button	1
C	Cold index button	1
AA	Mounting nut	1



## SAFETY INFORMATION

Please read and understand this entire manual before attempting to assemble, operate or install the product.

### CAUTION

- If you solder the joints during installation of the faucet, the seats, cartridges, and washers must be removed

before using a flame or the warranty will be voided on these parts.

- Cover the sink drain to avoid losing parts.

### WARNING

- Protect your eyes with safety glasses when cutting or soldering water supply lines.

## PREPARATION

Before beginning assembly of product, make sure all parts are present. Compare parts with package contents list and hardware contents. If any part is missing or damaged, do not attempt to assemble the product. Contact customer service for replacement parts.

### Estimated Assembly Time: 30 minutes

Tools Required for Assembly (not included): Adjustable Wrench, Groove Joint Pliers, Pipe Wrench, Phillips Screwdriver, Pipe Tape or Pipe Thread Compound, and Supply Lines

Installations may vary depending on how the previous faucet was installed. Supplies necessary for the installation of the faucet are not all included; however, they are available wherever plumbing supplies are sold.

Prior to beginning installation, turn off the hot or cold water lines, then turn on the old faucet to release built-up pressure. When installing the new faucet, hand tighten the connector nuts. **DO NOT OVERTIGHTEN.** Connections that are too tight will reduce the integrity of the system.



**Questions, problems, missing parts?** Before returning to your retailer, call our customer service department at 1-877-319-3757, 7 a.m. - 5 p.m., CST, Monday - Friday.

# PRODUCT SPECIFICATIONS

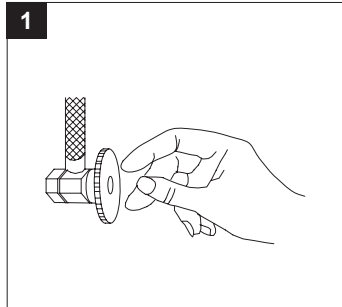
SPECIFICATIONS
Max. flow rate: 2.2 GPM (8.5 LPM) at 60 PSI
ASME A112.18.1/CSA B125
NSF 61-9
Ceramic cartridge

SPECIFICATIONS
Brass waterways
Manufactured to include no more than 0.25% weighted average lead content on wetted surfaces
Total weight of item: 1.056 lbs.

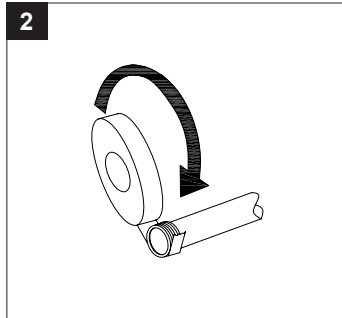
# ASSEMBLY INSTRUCTIONS

1. Turn off water at the supply valve under the sink or at the main water supply, disconnect the supply line, and remove old faucet.

Clean and dry surface area where new faucet will be mounted.

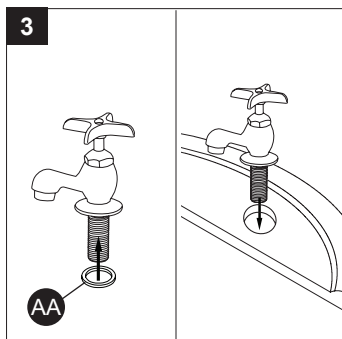


2. Cover tailpiece of faucet with PTFE pipe tape (wrapped clockwise) or pipe joint compound.

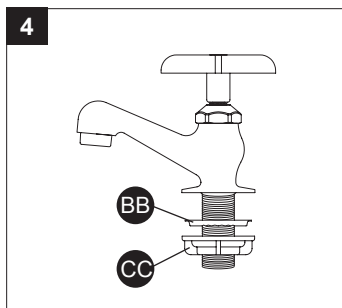


3. Place rubber washer (AA) over shank of faucet.

Place tailpiece through hole in counter top or fixture.



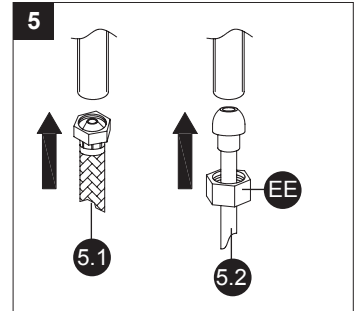
4. From under the sink, put the metal washer (BB) over the tailpiece. Thread the mounting nut (CC) onto the tailpiece and hand tighten. Use a wrench to tighten the mounting nut (do not overtighten).



5. Reconnect the water supply line.

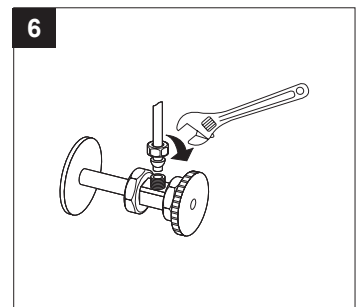
If using a flexible braided supply line (5.1) (not included), connect the end with 1/2" female IPS to the faucet tailpiece. Hand tighten, snug tight with a 1/4" turn using a wrench (do not overtighten). Install the other end to your shut off valve or supply tube.

If using a ball-tip supply line (5.2) (not included), slip the supplied coupling nut (EE) behind the ball-tip. Insert the ball-tip into the faucet tailpiece. Tighten coupling nut with wrench (do not overtighten).



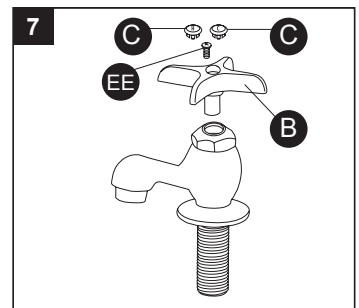
6. Attach supply tube to shut-off valve. Do not overtighten.

Turn water supply or shut-off valve back on and check for leaks.



7. Install handle (B) with Phillips screw driver (not included).

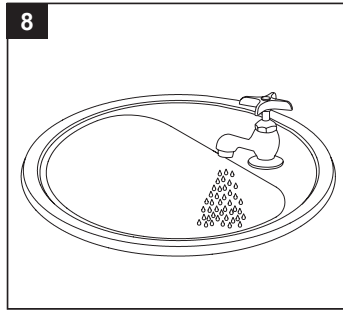
Cover screw (EE) with either "H" or "C" index button (C).



## ASSEMBLY INSTRUCTIONS

---

8. Important: After installation is completed, remove aerator. Turn on water supply and allow both hot and cold water to run for at least one minute each. While water is running, check for leaks. Replace aerator. Tighten nuts slightly to stop minor leaks. If problems persist, refer to troubleshooting chart.



## OPERATION INSTRUCTIONS

---

This faucet is a single temperature faucet. Depending on what you hooked the faucet to, it will either be all COLD or all HOT water.

Turn faucet handle to the left to turn on, to the right to turn water off.

To get a blended temperature, you must have two spigot faucets installed, one hot and one cold. Place plug in the sink basin, turn on the hot and cold water to fill the basin. Adjust the water temperature in the basin by adding more or less hot or cold water.

## CARE AND MAINTENANCE

---

Clean periodically with a soft cloth. Avoid abrasive cleaners, steel wool, and harsh chemicals as these will dull the finish and void your warranty.

## TROUBLESHOOTING

---

**PROBLEM:** Leaks underneath handle.

**POSSIBLE CAUSE:** Bonnet has come loose or O-ring on cartridge is dirty or twisted.

**CORRECTIVE ACTION:**

1. Move the handle to the off position. Unscrew the handle screw and remove the handle.
2. Tighten the bonnet by turning it clockwise. Move the cartridge stem to the on position. The leak should stop draining out from around the cartridge stem.
3. If the leak does not stop, shut off the water supply. Remove the bonnet by turning it counter-clockwise. Lift out the cartridge valve. Inspect the larger O-ring on the cartridge bonnet and the smaller O-ring on the cartridge stem. Remove any debris from the O-rings. If either O-ring is twisted, straighten it out. If either O-ring is damaged, replace the cartridge by calling Customer Service.
4. Position the cartridge back into the faucet body. Make sure the ridges on the two sides of the cartridge bonnet fit into the grooves on the two sides of the faucet body. Tightly screw the bonnet onto the faucet body.
5. Re-install the handle.

**PROBLEM:** Water does not completely shut off.

**POSSIBLE CAUSE:** Rubber valve seat is dirty, stuck, or broken.

**CORRECTIVE ACTION:**

1. Shut off the water supply to the faucet that leaks.
2. Remove the handle on the problem side. Loosen the bonnet by turning it counterclockwise. Lift out the cartridge assembly.
3. Inspect the rubber valve seat in the faucet body. If there is debris or brass scrap on the surface of the seat, remove

it. If the rubber seat is stuck tightly in the water inlet hole, push it gently with a fingertip so that it moves up and down smoothly. The spring (smaller end up) must be replaced underneath the valve seat. If the rubber valve seat is worn out or broken, replace the cartridge by calling Customer Service.

4. Replace the cartridge in the faucet body. Make sure that the ridges on the two sides of the cartridge bonnet fit into the grooves on the two sides of the faucet body. Tightly screw the bonnet onto the faucet body.

5. Re-install the handle.

**PROBLEM:** Faucet leaks around aerator.

**POSSIBLE CAUSE:** Aerator incorrectly fitted.

**CORRECTIVE ACTION:**

1. Unscrew the aerator by turning it clockwise. Inspect the black rubber packing inside the aerator. The rubber packing should be flat.
2. Screw the aerator onto the spout end and tighten.

**PROBLEM:** Improper water pattern.

**POSSIBLE CAUSE:** Aerator dirty or small parts inside aerator improperly installed.

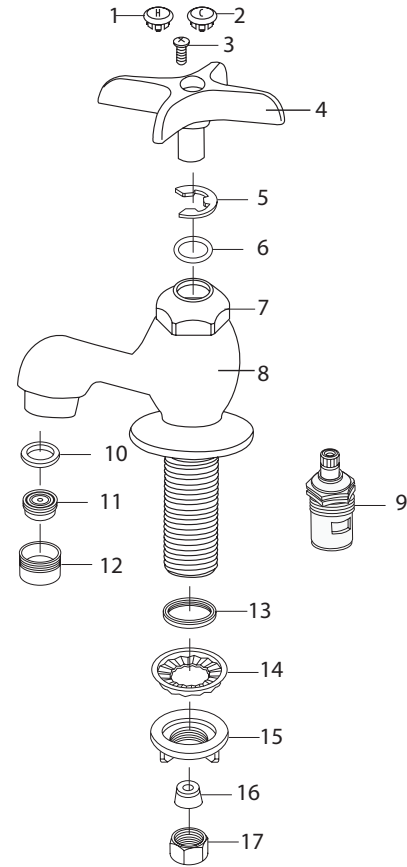
**CORRECTIVE ACTION:**

1. Remove the aerator from the spout end by turning it clockwise.
2. Gently flush the small parts inside the aerator to clear away any debris.
3. Re-install the small parts as shown in the exploded diagram. Metal screens must be flat and plastic supporter must be straight.
4. Screw the aerator onto the spout end and tighten.

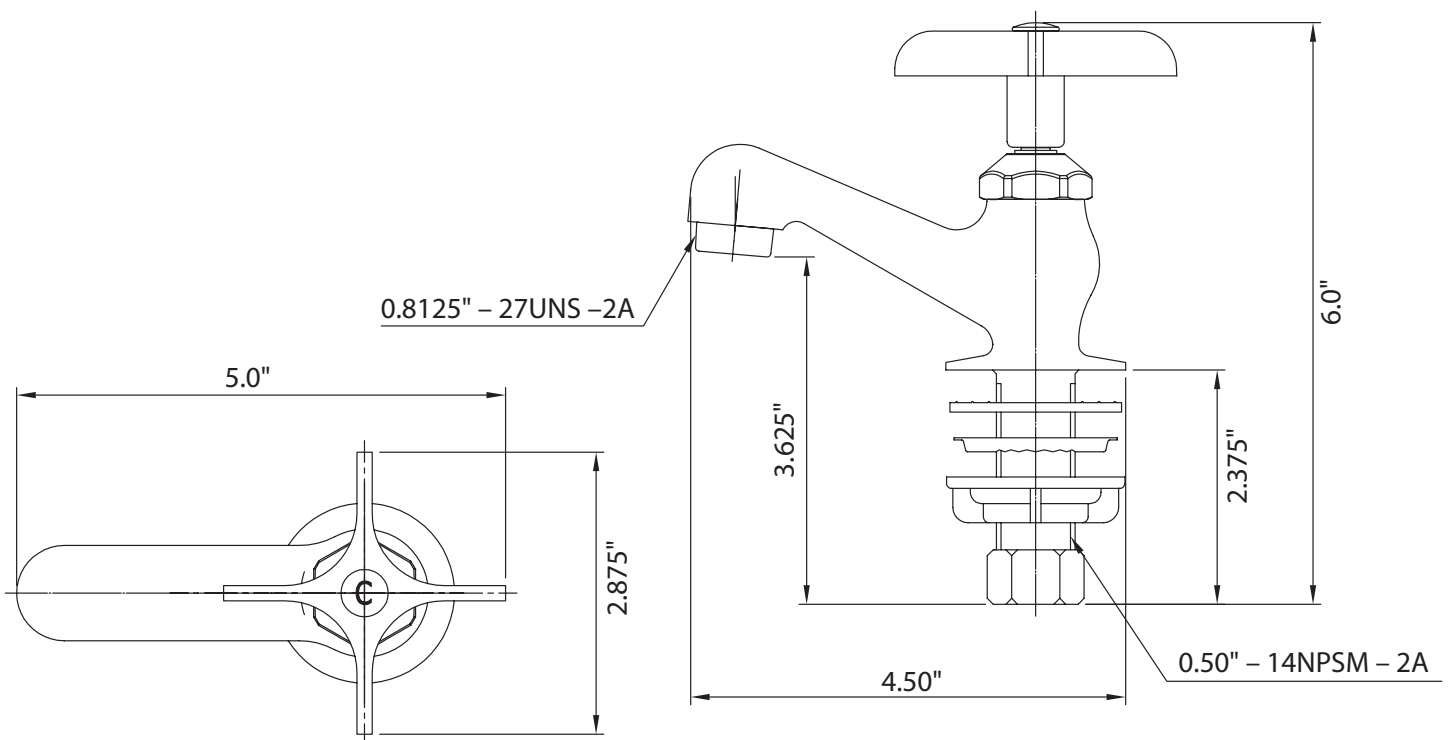
## PARTS LIST

For replacement parts, call our customer service department at 1-877-319-3757, 7 a.m. - 5 p.m., CST, Monday - Friday.

PART	DESCRIPTION	PART NUMBER
1	Index button - cold	RP 00471
2	Index button - hot	
3	Handle screw	
4	Handle	
5	C-ring	RP 01419
6	O-ring	
7	Bonnet	
8	Body	-
9	Ceramic cartridge	RP 01416
10	Aerator washer	RP 01415
11	Aerator	
12	Aerator shell	
13	Rubber washer	
14	Metal washer	RP 01418
15	Mounting nut	
16	Cone washer	
17	Coupling nut	



## ROUGH-IN

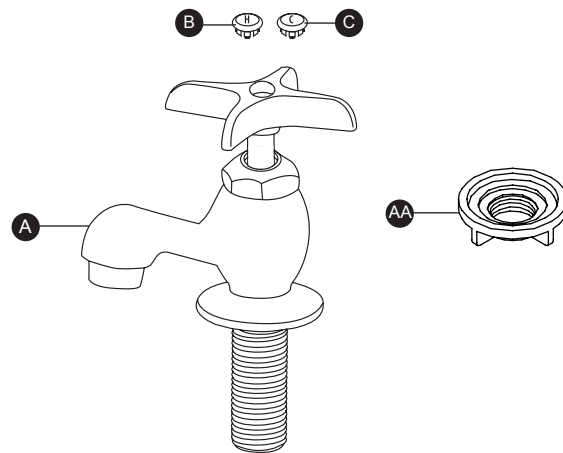


# CUENCA DEL GRIFO



## CONTENIDO DEL PAQUETE

PIEZA	DESCRIPCIÓN	CANTIDAD
A	Grifo	1
B	Botón de índice de calor	1
C	Botón de índice en frío	1
AA	Tuerca de montaje	1



## ! INFORMACIÓN DE SEGURIDAD

Lea y comprenda completamente este manual antes de intentar ensamblar, usar o instalar el producto.

### PRECAUCIÓN

- Si suelda las juntas durante la instalación del grifo, se deben retirar los asientos, los cartuchos y las arande

las antes de usar la llama. De lo contrario, se anulará la garantía de dichas piezas.

- Cubra el desagüe para evitar que se pierdan piezas.

### ADVERTENCIA

- Proteja sus ojos con las gafas de seguridad al cortar o soldando líneas de suministro del agua

## PREPARACIÓN

Antes de comenzar a ensamblar el producto, asegúrese de tener todas las piezas. Compare las piezas con la lista del contenido del paquete y los aditamentos. Si falta alguna pieza o hay piezas dañadas, no intente ensamblar el producto. Póngase en contacto con el Departamento de Servicio al Cliente para obtener piezas de repuesto.

### Tiempo calculado de ensamblaje: 30 minutos

Herramientas necesarias para el ensamblaje (no se incluyen): Llave inglesa ajustable, pinzas con dientes ranurados, llave para tuberías, destornillador Phillips, cinta para tuberías o compuesto para roscas de tubería y tuberías de suministro.

Las instalaciones pueden variar según cómo se instaló el grifo anterior. No se incluyen todos los materiales necesarios para la instalación del grifo; no obstante, estos están disponibles en cualquier lugar donde se vendan artículos de plomería.

Antes de comenzar la instalación, corte el suministro de agua fría y caliente, y luego abra el grifo viejo para liberar la presión acumulada. Cuando instale el grifo nuevo, Apriete las tuercas de conexión. **NO APRIETE.** Las conexiones que estén muy apretadas reducirán la integridad del sistema.s



¿Preguntas, problemas, piezas faltantes? Antes de regresar a la tienda, llame a nuestro departamento de servicio al cliente al 1-877-319-3757, 7 a.m.-5 p.m., hora del centro, de lunes - viernes.

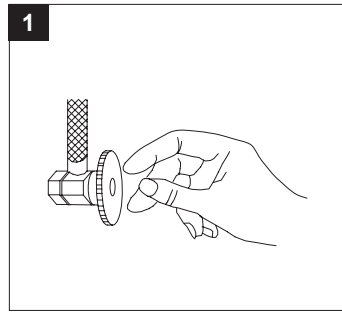
# ESPECIFICACIONES DEL PRODUCTO

ESPECIFICACIONES
Caudal de flujo máximo: 8,3 LPM (2,2 GPM) a 60 PSI
ASME A112.18.1/CSA B125
NSF 61-9
Cartucho cerámico

ESPECIFICACIONES
Cursos de agua de latón
Fabricado para que no incluya más de 0,25% de contenido promedio en peso de plomo para superficies con agua
Peso total del artículo: 0,479 kg

## INSTRUCCIONES DE ENSAMBLAJE

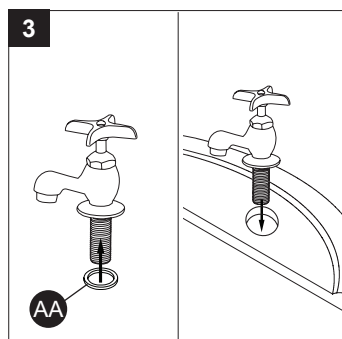
1. Cierre el agua en la válvula de suministro debajo del fregadero o en el suministro principal de agua, desconecte la línea de alimentación y retire la llave vieja.  
Superficie limpia y seca en la que se monta nuevo grifo.



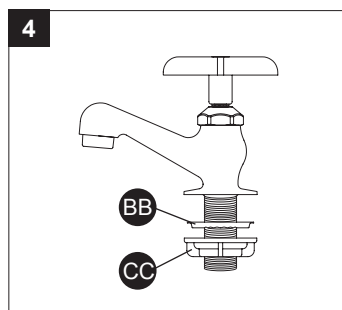
2. Cubra el tubo de cola de la llave de PTFE cinta de teflón (envuelto en sentido horario) o el compuesto para juntas de tuberías.



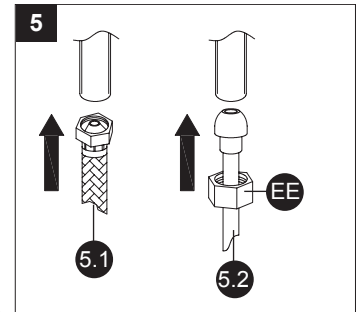
3. Coloque la arandela de goma (AA) sobre el vástago de la llave.  
Coloque el tubo de cola a través del agujero en la encimera o aparato.



4. Por debajo del fregadero, coloque la arandela de metal (BB) en el tubo de desagüe. Enrosque la tuerca de montaje (CC) en el vástago y apriete a mano. Utilice una llave para apretar la tuerca de montaje (no en exceso).

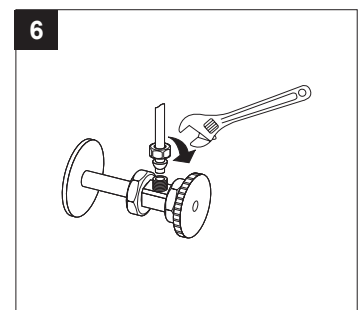


5. Vuelva a conectar la línea de suministro de agua.  
Si se utiliza un sistema flexible trenzada línea de alimentación (5,1) (no incluido), conecte el extremo con 1/2" IPS a las mujeres el tubo de desagüe del grifo. Apriete con la mano, apriete firmemente con un 1/4" dar vuelta con una llave (no en exceso). Instalar el otro extremo a su válvula de cierre o tubo de suministro.

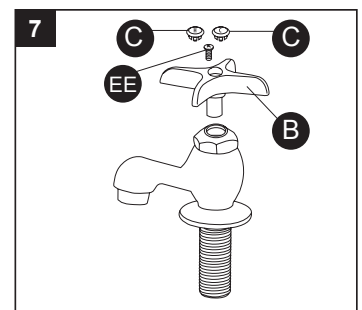


- Si se utiliza una línea de suministro de punta de bola (5,2) (no incluido), deslice la tuerca de acoplamiento suministrado (EE) detrás de la pelota de punta. Inserte la pelota de punta en el tubo de desagüe del grifo. Apretar la tuerca de unión con una llave (no en exceso).

6. Conecte el suministro de tubo a la válvula de cierre. No apriete demasiado.  
Abra el suministro de agua o de cierre de la válvula de nuevo y compruebe que no haya fugas.

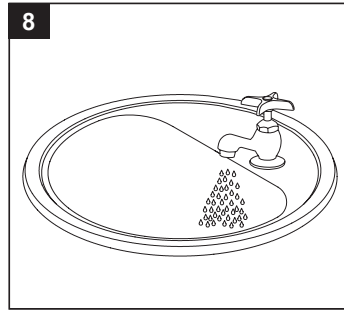


7. Instale la manija con un destornillador Phillips (no incluido). Tornillo, ya sea con "H" o "C" botón de índice (C).



## ASSEMBLY INSTRUCTIONS

8. Importante: La instalación se ha completado Después, aireador removedor. Abra el suministro de agua y deje que caliente y agua fría para una duración de al menos un minuto cada uno. Mientras el agua corre, revise si hay fugas. Vuelva a colocar el aireador. Apretar las tuercas ligeramente para detener las fugas menores. Si el problema persiste, consulte la tabla de solución de problemas.



## INSTRUCCIONES DE FUNCIONAMIENTO

Este grifo es un grifo de una sola temperatura. Dependiendo de lo que engancha el grifo para, o bien será todo Frío o toda el agua caliente.

Cierre el grifo de la palanca a la izquierda para encender, a la derecha para convertir el agua fuera.

Para obtener una temperatura de mezclado, debe tener dos llaves de espiga instalada, una fría y caliente uno. Coloque el enchufe en la cuenca del lavabo, la llave del agua fría y caliente para llenar la cuenca. Ajuste la temperatura del agua en la cuenca mediante la adición de más o menos agua caliente o fría.

## CUIDADO Y MANTENIMIENTO

Limpie periódicamente con un paño suave. Evite utilizar limpiadores abrasivos, lana de acero y químicos agresivos, ya que pueden dañar el acabado y anular su garantía.

## SOLUCIÓN DE PROBLEMAS

**PROBLEMA:** Hay goteras debajo de la manija.

**CAUSA POSIBLE:** El bonete está flojo o la junta tórica del cartucho está sucia o torcida.

**ACCIÓN CORRECTIVA:**

1. Mueva la manija a la posición de apagado. Desatornille el tornillo de la manija y retire la manija.
2. Apriete el bonete girándolo en dirección de las manecillas del reloj. Coloque el vástago del cartucho en la posición de encendido. La fuga debe dejar de drenar alrededor del vástago del cartucho.
3. Si la fuga no se detiene, cierre el suministro de agua. Retire el bonete girándolo en dirección contraria a las manecillas del reloj. Levante la válvula del cartucho. Inspeccione la junta tórica mayor del bonete del cartucho y la junta tórica menor del vástago del cartucho. Elimine todos los desechos de las juntas tóricas. Si una de las juntas tóricas está torcida, estírela. Si una de las juntas tóricas está dañada, llame a Servicio al Cliente para reemplazar el cartucho.
4. Vuelva a colocar el cartucho en el cuerpo del grifo. Asegúrese de que los bordes de ambos lados del bonete del cartucho encajen en las ranuras de ambos lados del cuerpo del grifo. Atornille con firmeza el bonete en el cuerpo del grifo.
5. Vuelva a instalar la manija.

**PROBLEMA:** El paso de agua no se cierra completamente.

**CAUSA POSIBLE:** El alojamiento de la válvula de goma está sucio, atascado o roto.

**ACCIÓN CORRECTIVA:**

1. Cierre el suministro de agua fría. Si la fuga se detiene, el problema está del lado del agua fría. Si la fuga continúa, el problema está del lado del agua caliente. Cierre el suministro de agua caliente para determinar si ambos lados, el del agua fría y el del agua caliente, tienen un problema.
2. Retire la manija del lado con el problema. Afloje el bonete girándolo en dirección contraria a las manecillas del reloj. Levante el ensamblaje del cartucho.

3. Inspeccione el alojamiento de la válvula de goma del cuerpo del grifo. Si hay desechos o restos de latón en la superficie del alojamiento, retírelos. Si el alojamiento de goma está muy atascado en el orificio de entrada de agua, empújelo cuidadosamente con el dedo para que se mueva hacia arriba y hacia abajo con suavidad. El resorte (extremo menor) se debe volver a colocar debajo del alojamiento de la válvula. Si el alojamiento de la válvula de goma está desgastado o roto, llame al Servicio al Cliente para reemplazar el cartucho.
4. Vuelva a colocar el cartucho en el cuerpo del grifo. Asegúrese de que los bordes de ambos lados del bonete del cartucho encajen en las ranuras de ambos lados del cuerpo del grifo. Atornille con firmeza el bonete en el cuerpo del grifo.
5. El grifo tiene fugas alrededor del aireador.

**PROBLEMA:** El grifo tiene fugas alrededor del aireador.

**CAUSA POSIBLE:** El aireador está colocado de manera incorrecta.

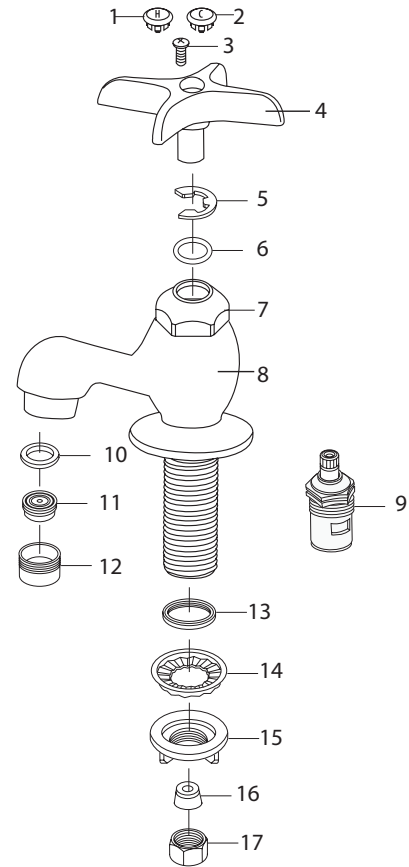
**ACCIÓN CORRECTIVA:**

1. Desatornille el aireador girándolo en dirección de las manecillas del reloj. Inspeccione la empaquetadura de goma negra dentro del aireador. La empaquetadura de goma debe ser plana.
  2. Atornille el aireador en el extremo de la boquilla y apriételo.
- PROBLEMA:** El patrón de agua no es adecuado.
- CAUSA POSIBLE:** El aireador está sucio o las piezas pequeñas dentro del aireador se instalaron de manera incorrecta.
- ACCIÓN CORRECTIVA:**
1. Retire el aireador del extremo de la boquilla girándolo en dirección de las manecillas del reloj.
  2. Limpie cuidadosamente las piezas pequeñas dentro del aireador para retirar cualquier desecho.
  3. Vuelva a instalar las piezas pequeñas como se muestra en el diagrama detallado. Las mallas de metal deben ser planas y el soporte de plástico debe ser recto.
  4. Atornille el aireador en el extremo de la boquilla y apriételo.

## LISTA DE PIEZAS

Para piezas de repuesto, llame a nuestro departamento de servicio al cliente al 1-877-319-3757, de 7 am - 5 pm, hora central, Lunes - Viernes.

PARTE	DESCRIPCIÓN	PIEZA
1	Botón de índice - frío	RP 00471
2	Botón de índice - caliente	
3	Tomillo de la manija	
4	Manejar	
5	C-anillo	RP 01419
6	Junta tórica	
7	Capó	
8	Cuerpo	-
9	Cartucho cerámico	RP 01416
10	El aireador lavadora	RP 01415
11	El aireador	
12	El aireador de shell	RP 01418
13	Arandela de goma	
14	Arandela de metal	
15	Tuerca de montaje	
16	Cono lavadora	
17	Tuerca	



## PREPARACIÓN EN

