



AIR PURIFIER Owner's Manual.....	1 - 6
PURIFICATEUR D'AIR Manuel du propriétaire.....	7 - 12
PURIFICADOR DE AIRE Manual del propietario.....	13 - 18

MODEL • MODÈLE • MODELO DAP120BBWDB
--

Welcome

Welcome to the Danby family. We are proud of our quality products and we believe in dependable service. We suggest that you read this owner's manual before plugging in your new appliance as it contains important operation information, safety information, troubleshooting and maintenance tips to ensure the reliability and longevity of your appliance.

Visit www.Danby.com to access self service tools, FAQs and much more. For additional assistance call **1-800-263-2629**.

Note the information below; you will need this information to obtain service under warranty.

You must provide the original purchase receipt to validate your warranty and receive service.

Model Number: _____

Serial Number: _____

Date of Purchase: _____

Need Help?

Before you call for service, here are a few things you can do to help us serve you better.

Read this owner's manual:

It contains instructions to help you use and maintain your appliance properly.

If you receive a damaged appliance:

Immediately contact the retailer or builder that sold you the appliance.

Save time and money:

Check the troubleshooting section at the end of this manual before calling. This section will help you solve common problems that may occur.



1-800-26- Danby
(1-800-263-2629)



Important Safety Information

READ AND FOLLOW ALL SAFETY INSTRUCTIONS

SAFETY REQUIREMENTS

This appliance is not intended for use by persons (including children) whose physical, sensory or mental capabilities may be different or reduced, or who lack experience or knowledge, unless such persons receive supervision or training to operate the appliance by a person responsible for their safety.

Children should be supervised to ensure that they do not play with the appliance.

Do not store or use combustible materials such as gasoline or other flammable vapors or liquids in the vicinity of this or any other appliance.

Do not insert fingers or other objects into grills or openings in the appliance.

Do not cover or block the intake and exhaust openings.

Do not operate the appliance without the filter installed.

Do not operate the appliance near heat sources.

This appliance is intended for indoor, residential applications only. Do not use this appliance outdoors. Do not use this appliance for commercial or industrial applications.

WARNING: To reduce the risk of fire or electric shock, do not use this fan with any solid-state speed control device.

WARNING: Skin or eye damage may result from directly viewing the light produced by the lamp in this appliance. Always disconnect power before replacing the lamp or servicing the appliance. Replace Lamp With Lamp Model No.ZWD-01 Manufactured for Danby Products Ltd.

SAFETY REQUIREMENTS

Do not connect the appliance to extension cords, adapters or together with another appliance in the same wall outlet.

Do not splice the power cord. If the power supply cord is damaged, it must be replaced by the manufacturer, its service agent or similar qualified person in order to avoid hazard.

To reduce the risk of electric shock, this appliance has a polarized plug (one blade is wider than the other). This plug will fit in a polarized outlet only one way. If the plug does not fit fully in the outlet, reverse the plug. If it still does not fit, contact a licensed electrician to install the proper outlet. Do not alter the plug in any way.

To avoid risk of electric shock, do not operate this appliance in an area that is likely to accumulate standing water. If this condition develops, disconnect the power supply before stepping into the water.

This appliance complies with the maximum allowable concentration of ozone of 0.05 parts per million by volume in a 24 hour period. The Health Canada Guideline 2010 recommends that the maximum exposure limit, based on an average of 8 hours, is 0.02 ppmv or less when tested in a sealed, controlled room approximately 30 m³.

IMPORTANT

This appliance contains a UV emitter. Do not stare directly at the light source.

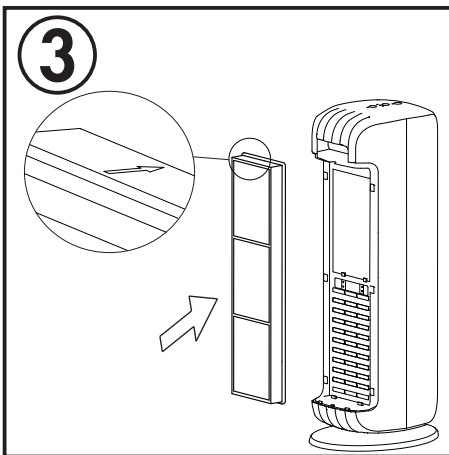
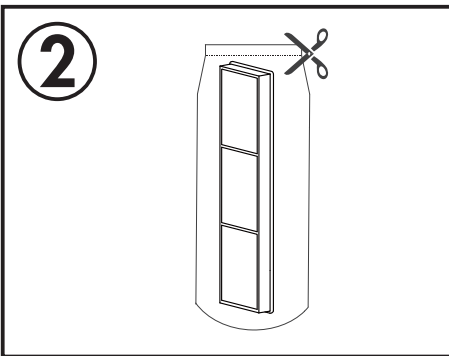
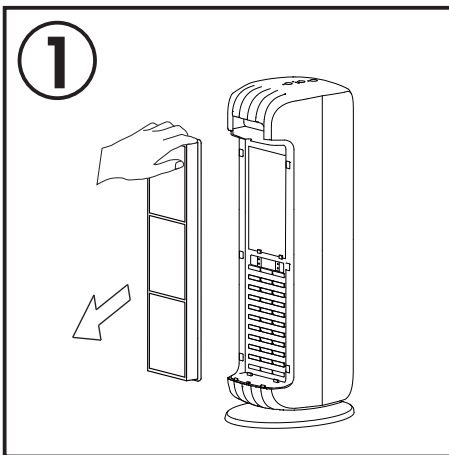
SAVE THESE INSTRUCTIONS!

INSTALLATION INSTRUCTIONS

FILTER INSTALLATION

Ensure that the filter is properly installed before using the appliance.

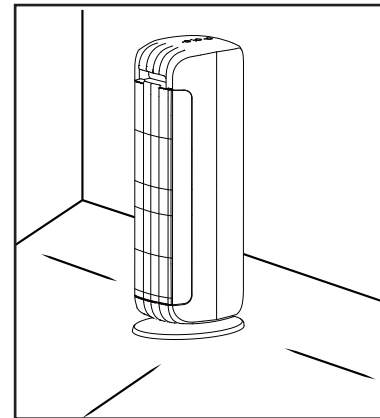
1. Remove the filter from the back of the appliance.
2. Remove the packaging from the filter.
3. Replace the filter in the appliance. Ensure that the arrow is on the top of the filter and is pointing into the appliance.



LOCATION

To achieve the most efficient results and allow for proper air flow, keep the appliance at least 170 cm (67 inches) away from all walls and furniture.

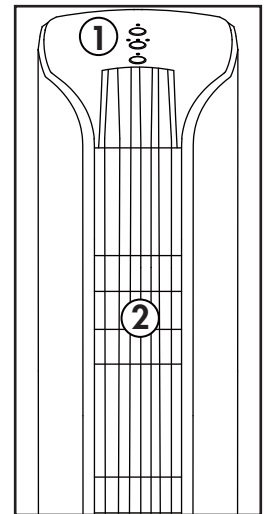
To avoid interference from metal objects, keep the appliance at least 50 cm (20 inches) away from metal objects and electrical appliances.



FEATURES

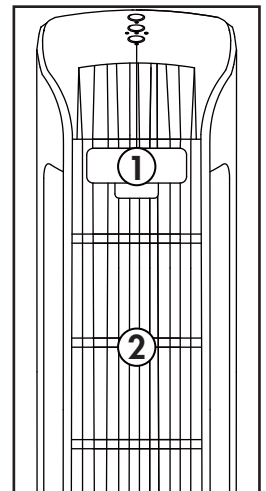
Front

1. Control panel
2. Air outlet

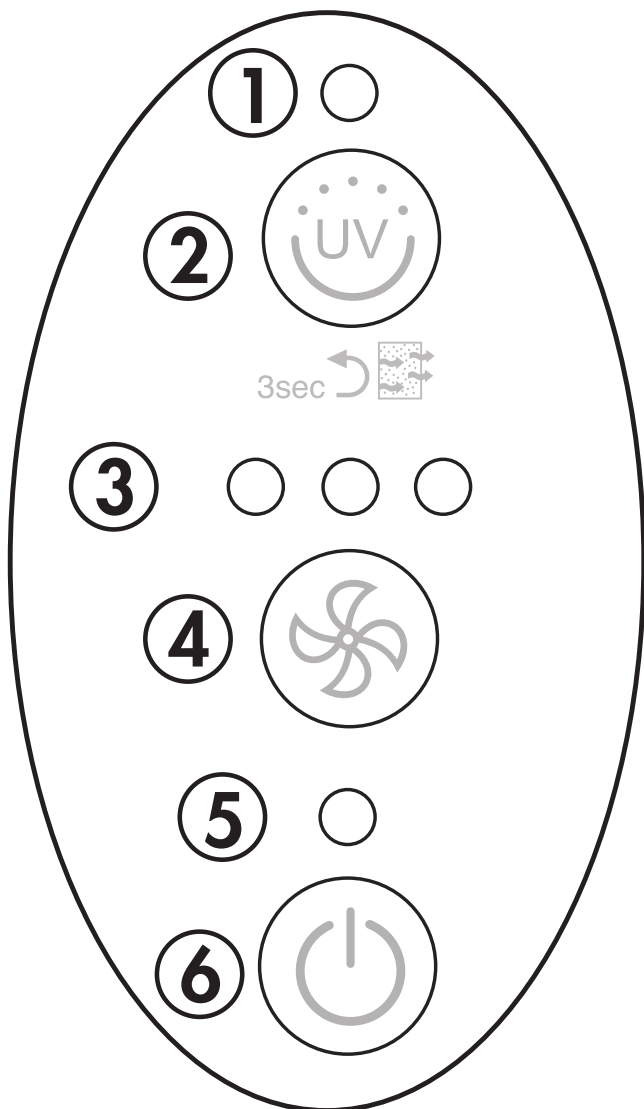


Rear

1. Handle
2. Air intake and air filter



CONTROL PANEL



1. **UV indicator light:** Illuminates when UV light is activated. This light will flash when the filter needs to be cleaned.
2. **UV light button:** Press to activate the UV light. After cleaning or replacing the filter, press and hold this button for three seconds to reset the appliance.
3. **Fan speed indicator lights:** Illuminates to indicate fan speed.
4. **Fan button:** Press to set the fan speed. Options will cycle through Low, Mid, and High.
5. **Power indicator light:** Illuminates to indicate the appliance is turned on.
6. **Power button:** Press to turn the appliance on or off.

CLEANING

- Unplug the appliance before cleaning or servicing.
- Clean the cabinet with a lukewarm damp cloth and neutral detergent. Dry the cabinet with a lint-free dry cloth.
- Do not use gasoline, paint thinner or other chemicals to clean the appliance.
- Do not wash the appliance directly under a tap or using a hose. It may cause electrical damage.

AIR FILTER

The air filter should be cleaned when the filter light on the control panel illuminates. Unplug the appliance before removing or cleaning the filter.

The filter can be cleaned with a brush or vacuum. Do not use water on the filter as the plastic can deform.

Install the filter in the appliance, then press and hold the UV button for 3 seconds to reset the filter.

In households with pets or smokers, the filter may need to be cleaned more often to remove smells.

Replacement filters can be purchased through one of the following methods:

- Visit www.danbyapplianceparts.com
- Visit www.danbyapplianceparts.ca
- Call consumer care at 1-800-263-2629.

NOTE: Replacement filters are not covered under warranty and must be purchased separately.

UV LIGHT REPLACEMENT

The UV light should be replaced once a year and should be replaced by an authorized service technician. Visit www.Danby.com or call consumer care at 1-800-263-2629 for more information.

NOTE: Replacement UV lights are not covered under warranty and must be purchased separately.

DISPOSAL

This appliance should not be treated as regular household waste. Check for local regulatory compliance regarding the approved and safe disposal of this appliance.

TROUBLESHOOTING

Danby Consumer Care: 1-800-263-2629

Hours of operation:

Monday to Thursday 8:30 am - 6:00 pm Eastern Standard Time

Friday 8:30 am - 4:00 pm Eastern Standard Time

Information in this manual is subject to change without notice.

PROBLEM	POSSIBLE CAUSE
Appliance will not operate	<ul style="list-style-type: none">• Plug is not fully inserted into the wall outlet• Blown fuse or circuit breaker
Insufficient air purification	<ul style="list-style-type: none">• Air filter is dirty or needs to be replaced• Blocked air flow• Appliance size is too small for application
Appliance will not resume functioning after cleaning the filter	<ul style="list-style-type: none">• Press and hold the ionizer button for 3 seconds to reset the filter
Odors	<ul style="list-style-type: none">• Replace the air filter

LIMITED "CARRY IN" WARRANTY

This quality product is warranted to be free from manufacturer's defects in material and workmanship, provided that the unit is used under the normal operating conditions intended by the manufacturer.

This warranty is available only to the person to whom the unit was originally sold by Danby Products Limited (Canada) or Danby Products Inc. (U.S.A.) (hereafter "Danby") or by an authorized distributor of Danby, and is non-transferable.

TERMS OF WARRANTY

Plastic parts are warranted for thirty (30) days from the date of purchase, with no extensions provided.

First 24 months During the first **twenty four (24) months**, any functional parts of this product found to be defective, will be repaired or replaced, at warrantor's option, at no charge to the original purchaser.

To obtain service Contact the dealer where the unit was purchased, or contact the nearest authorized Danby service depot, where service must be performed by a qualified service technician. If service is performed on the unit by anyone other than an authorized service depot, all obligations of Danby under this warranty shall be void.

It is the responsibility of the purchaser to transport the appliance to the nearest authorized service depot.

Transportation charges to and from the service location are not protected by this warranty and are the responsibility of the purchaser.

Nothing within this warranty shall imply that Danby will be responsible or liable for any spoilage or damage to food or other contents of this appliance, whether due to any defect of the appliance, or its use, whether proper or improper.

EXCLUSIONS

Save as herein provided, by Danby, there are no other warranties, conditions, representations or guarantees, express or implied, made or intended by Danby or its authorized distributors and all other warranties, conditions, representations or guarantees, including any warranties, conditions, representations or guarantees under any Sale of Goods Act or like legislation or statute is hereby expressly excluded. Save as herein provided, **Danby shall not be responsible for any damages to persons or property, including the unit itself, howsoever caused or any consequential damages arising from the malfunction of the unit and by the purchase of the unit, the purchaser does hereby agree to indemnify and hold harmless Danby from any claim for damages to persons or property caused by the unit.**

GENERAL PROVISIONS

No warranty or insurance herein contained or set out shall apply when damage or repair is caused by any of the following:

- 1) Power failure.
- 2) Damage in transit or when moving the appliance.
- 3) Improper power supply such as low voltage, defective house wiring or inadequate fuses.
- 4) Accident, alteration, abuse or misuse of the appliance such as inadequate air circulation in the room or abnormal operating conditions (ie. extremely high or low room temperature).
- 5) Use for commercial or industrial purposes (ie. If the appliance is not installed in a domestic residence).
- 6) Fire, water damage, theft, war, riot, hostility, acts of God such as hurricanes, floods etc.
- 7) Service calls resulting in customer education.
- 8) Improper Installation (ie. Building-in of a free standing appliance or using an appliance outdoors that is not approved for outdoor application, including but not limited to: garages, patios, porches or anywhere that is not properly insulated or climate controlled).

Proof of purchase date will be required for warranty claims; retain bills of sale. In the event that warranty service is required, present the proof of purchase to our authorized service depot.

Warranty Service
Carry In

Danby Products Limited
PO Box 1778, Guelph, Ontario, Canada N1H 6Z9
Telephone: (519) 837-0920 FAX: (519) 837-0449

1-800-263-2629
04/17

Danby Products Inc.
PO Box 669, Findlay, Ohio, U.S.A. 45840
Telephone: (419) 425-8627 FAX: (419) 425-8629

Bienvenue

Bienvenue à la famille Danby. Nous sommes fiers de la qualité de nos produits et nous croyons en le service fiable. Nous vous suggérons de lire ce manuel d'utilisation avant de brancher votre nouvel appareil car il contient des informations importantes sur l'utilisation, la sécurité, le dépannage et la maintenance, afin d'assurer la fiabilité et la longévité de votre appareil.

Visitez www.Danby.com pour accéder aux outils d'autoservice, aux FAQ et bien plus encore. Pour obtenir de l'aide supplémentaire, composez **1-800-263-2629**.

Notez les informations ci-dessous; Vous aurez besoin de cette information pour obtenir un service sous garantie.

Vous devez fournir le reçu d'achat original pour valider votre garantie et recevoir le service.

Numéro de modèle: _____

Numéro de serie: _____

Date d'achat: _____

Besoin d'assistance?

Avant d'appeler pour service, voici quelques choses que vous pouvez faire pour nous aider à mieux vous servir.

Lire ce manuel du propriétaire:

Il contient des instructions pour vous aider à utiliser et à maintenir votre appareil correctement.

Si vous recevez un appareil endommagé:

Contactez immédiatement le revendeur ou l'entrepreneur qui vous a vendu l'appareil.

Gagnez du temps et de l'argent:

Avant d'appeler pour service, consultez la section de dépannage à la fin de ce manuel. Cette section vous aidera à résoudre les problèmes courants pouvant survenir.



1-800-26- Danby
(1-800-263-2629)



Informations importantes de sécurité

LIRE ET SUIVRE TOUTES LES INSTRUCTIONS DE SÉCURITÉ

EXIGENCES DE SÉCURITÉ

Cet appareil n'est pas destiné à être utilisé par des personnes (y compris des enfants) dont les capacités physiques, sensorielles ou mentales peuvent être différentes ou réduites, ou qui n'ont pas d'expérience ou de connaissances, à moins que ces personnes ne soient surveillées ou formées pour faire fonctionner l'appareil par une personne responsable de leur sécurité.

Les enfants devraient être surveillés pour s'assurer qu'ils ne jouent pas avec l'appareil.

Ne pas stocker ou utiliser des matériaux combustibles tels que de l'essence ou d'autres vapeurs ou liquides inflammables à proximité de ce ou d'un autre appareil.

Ne pas insérer de doigts ou d'autres objets dans des grilles ou des ouvertures dans l'appareil.

Ne pas couvrir ou bloquer les ouvertures d'admission et d'échappement.

N'utilisez pas l'appareil sans le filtre installé.

N'utilisez pas l'appareil à proximité de sources de chaleur.

Cet appareil est destiné uniquement à des applications résidentielles et intérieures. N'utilisez pas cet appareil à l'extérieur. N'utilisez pas cet appareil pour des applications commerciales ou industrielles.

AVERTISSEMENT: Pour réduire le risque d'incendie ou d'électrocution, n'utilisez pas ce ventilateur avec un dispositif de contrôle de vitesse à semi-conducteurs.

AVERTISSEMENT: Des dommages à la peau ou aux yeux peuvent résulter de la visualisation directe de la lumière produite par la lampe dans cet appareil. Débranchez toujours l'alimentation avant de remplacer la lampe ou de réparer l'appareil. Remplacer la lampe avec le modèle de lampe No.ZWD-01 Fabriqué pour Danby Products Ltd.

EXIGENCES DE SÉCURITÉ

Ne branchez pas l'appareil à des rallonges, des adaptateurs ou à un autre appareil dans la même prise murale.

Ne pas épisser le cordon d'alimentation. Si le cordon d'alimentation est endommagé, il doit être remplacé par le fabricant, son agent de service ou une personne qualifiée similaire afin d'éviter tout risque.

Pour réduire le risque de choc électrique, cet appareil est équipé d'une fiche polarisée (une lame est plus large que l'autre). Cette fiche ne peut être insérée dans une prise polarisée que dans un sens. Si la fiche ne rentre pas complètement dans la prise, inversez la prise. Si cela ne convient toujours pas, contactez un électricien agréé pour installer la prise appropriée. Ne modifiez pas la fiche de quelque façon que ce soit.

Pour éviter tout risque de choc électrique, ne pas utiliser cet appareil dans une zone susceptible d'accumuler de l'eau stagnante. Si cette condition se développe, débranchez l'alimentation avant de pénétrer dans l'eau.

Cet appareil est conforme à la concentration maximale permise d'ozone de 0,05 partie par million en volume sur une période de 24 heures. La ligne directrice 2010 de Santé Canada recommande que la limite d'exposition maximale, basée sur une moyenne de 8 heures, soit de 0,02 ppmv ou moins lorsqu'elle est testée dans une pièce étanche et contrôlée d'environ 30 m³.

IMPORTANT

Cet appareil contient un émetteur UV. Ne regardez pas directement la source de lumière.

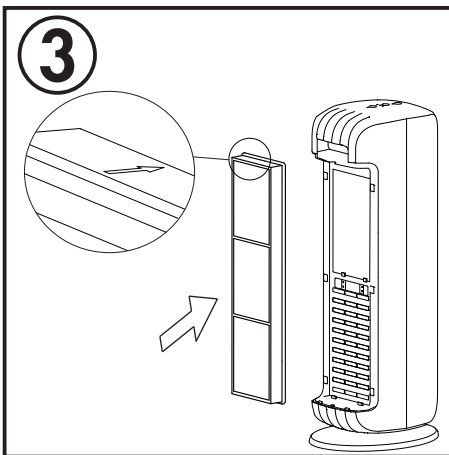
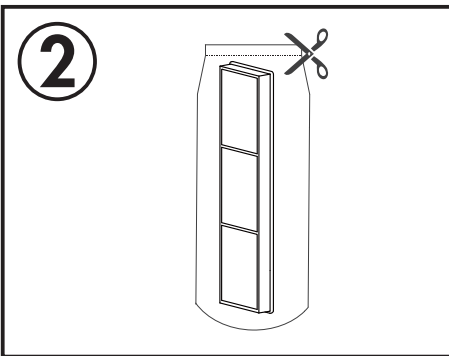
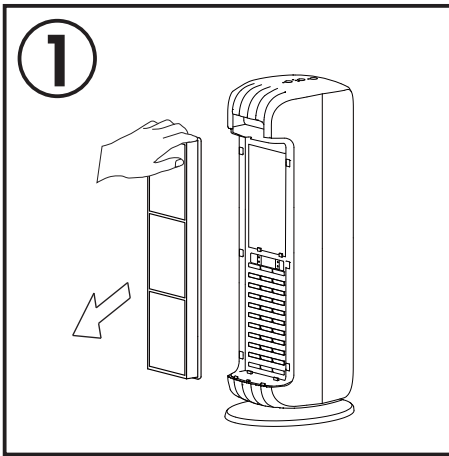
GARDEZ CES INSTRUCTIONS!

INSTRUCTIONS D'INSTALLATION

INSTALLATION DU FILTRE

Assurez-vous que le filtre est correctement installé avant d'utiliser l'appareil.

1. Retirez le filtre à l'arrière de l'appareil.
2. Retirez l'emballage du filtre.
3. Remplacez le filtre dans l'appareil. Assurez-vous que la flèche est sur le haut du filtre et pointe vers l'appareil.

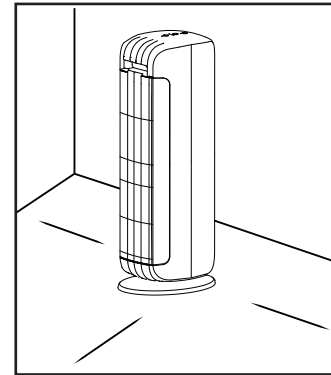


INSTRUCTIONS D'UTILISATION

EMPLACEMENT

Pour obtenir les résultats les plus efficaces et permettre une circulation d'air adéquate, maintenez l'appareil à au moins 170 cm (67 pouces) de tous les murs et meubles.

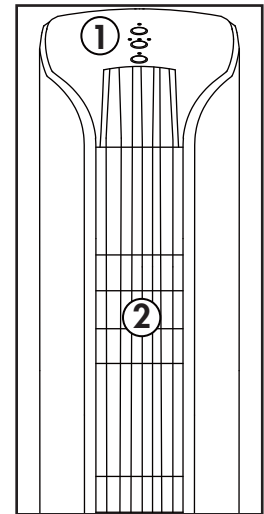
Pour éviter toute interférence avec des objets métalliques, maintenez l'appareil à au moins 50 cm (20 pouces) des objets métalliques et des appareils électriques.



CARACTÉRISTIQUES

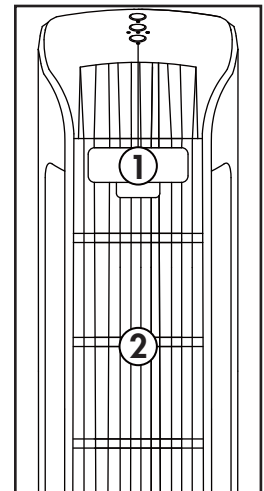
Avant

1. Panneau de contrôle
2. Sortie d'air

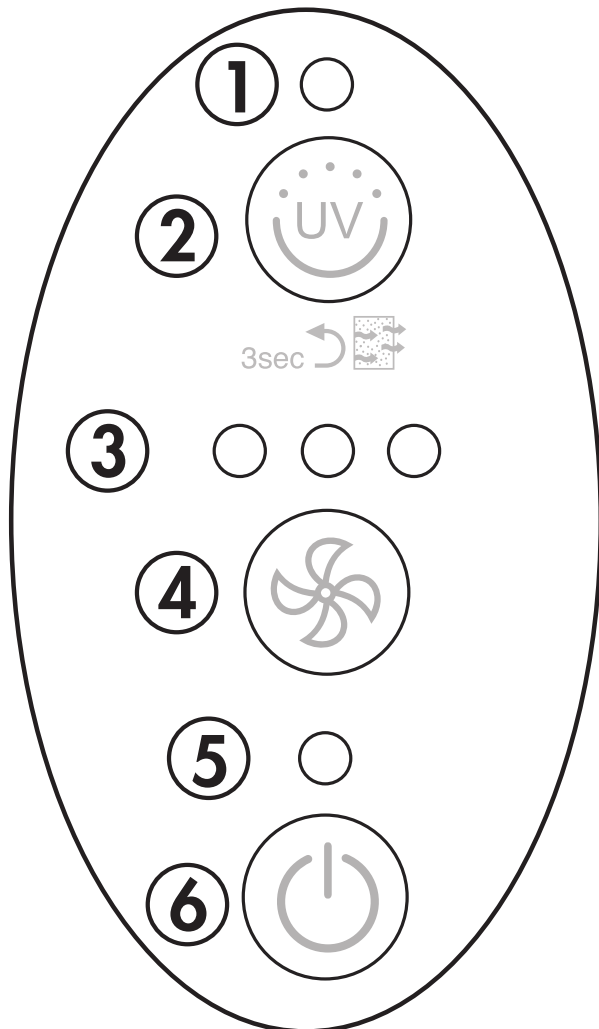


Arrière

1. Poignée
2. Prise d'air et filtre à air



PANNEAU DE CONTRÔLE



- Lumière UV:** S'allume lorsque la lumière UV est activée. Cette lumière clignote lorsque le filtre doit être nettoyé.
- Bouton UV:** Appuyez sur pour activer la lumière UV. Après avoir nettoyé ou remplacé le filtre, appuyez sur ce bouton et maintenez-le enfoncé pendant trois secondes pour réinitialiser l'appareil.
- Lumière de vitesse du ventilateur:** S'allume pour indiquer la vitesse du ventilateur.
- Bouton du ventilateur:** Appuyez sur pour régler la vitesse du ventilateur. Les options vont défiler vers le bas, le milieu et le haut.
- Lumière d'alimentation:** S'allume pour indiquer que l'appareil est allumé.
- Bouton d'alimentation:** Appuyez pour allumer ou éteindre l'appareil.

NETTOYAGE

- Débranchez l'appareil avant de le nettoyer ou de l'entretenir.
- Nettoyez le boîtier avec un chiffon humide tiède et un détergent neutre. Séchez le boîtier avec un chiffon sec non pelucheux.
- N'utilisez pas d'essence, de diluant à peinture ou d'autres produits chimiques pour nettoyer l'appareil.
- Ne pas laver l'appareil directement sous un robinet ou avec un tuyau. Cela pourrait causer des dommages électriques.

FILTRE À AIR

Le filtre à air doit être nettoyé lorsque le voyant du panneau de commande s'allume. Débranchez l'appareil avant d'enlever ou de nettoyer le filtre.

Le filtre peut être nettoyé avec une brosse ou un aspirateur. Ne pas utiliser d'eau sur le filtre car le plastique peut se déformer.

Installez le filtre dans l'appareil, puis appuyez sur le bouton UV et maintenez-le enfoncé pendant 3 secondes pour réinitialiser le filtre.

Dans les ménages avec des animaux de compagnie ou des fumeurs, le filtre peut avoir besoin d'être nettoyé plus souvent pour éliminer les odeurs.

Les filtres de remplacement peuvent être achetés selon l'une des méthodes suivantes:

- Visitez www.danbyapplianceparts.com
- Visitez www.danbyapplianceparts.ca
- Appelez les soins du consommateur au 1-800-263-2629.

REMARQUE: Les filtres de remplacement ne sont pas couverts par la garantie et doivent être achetés séparément.

REPLACEMENT DE LUMIÈRE UV

Les lampes UV doivent être remplacées une fois par an et doivent être remplacées par un technicien d'entretien agréé. Visitez www.Danby.com ou appelez le service à la clientèle au 1-800-263-2629 pour plus d'informations.

REMARQUE: Les lampes UV de rechange ne sont pas couvertes par la garantie et doivent être achetées séparément.

DISPOSER

Cet appareil ne doit pas être traité comme un déchet ménager ordinaire. Vérifiez la conformité réglementaire locale concernant l'élimination approuvée et sûre de cet appareil.

DÉPANNAGE

Danby soins du consommateur: 1-800-263-2629

Heures d'ouverture:

Lundi à Jeudi 8 h 30 à 18 h, heure normale de l'Est

Vendredi de 8 h 30 à 16 h, heure normale de l'Est

Les informations contenues dans ce manuel sont sujettes à modification sans préavis.

PROBLEME	CAUSE POSSIBLE
L'appareil ne fonctionnera pas	<ul style="list-style-type: none">• La fiche n'est pas complètement insérée dans la prise murale• Fusible soufflé ou disjoncteur
Refroidissement insuffisant	<ul style="list-style-type: none">• Les filtres à air sont sales• Flux d'air bloqué• La taille de l'appareil est trop petite pour l'application
L'appareil ne redémarrera pas après avoir nettoyé le filtre	<ul style="list-style-type: none">• Appuyez et maintenez enfoncé le bouton ioniseur pendant 3 secondes pour réinitialiser le filtre
Odeurs	<ul style="list-style-type: none">• Remplacer le filtre à air

GARANTIE LIMITÉE « EN ATELIER »

Cet appareil de qualité est garanti exempt de tout vice de matière première et de fabrication, s'il est utilisé dans les conditions normales recommandées par le fabricant.

Cette garantie n'est offerte qu'à l'acheteur initial de l'appareil vendu par Danby Products Limited (Canada) ou Danby Products Inc. (É.-U.) (ci-après « Danby ») ou par l'un des ses distributeurs agréés et elle ne peut être transférée.

CONDITIONS

Les pièces en plastique sont garanties pendant trente (30) jours seulement à partir de la date de l'achat, sans aucune prolongation prévue.

Premiers 24 mois Pendant les premiers **vingt quatre (24) mois**, toutes les pièces fonctionnelles de ce produit qui s'avèrent défectueuses seront réparées ou remplacées, selon le choix du garant, sans frais à l'acheteur initial.

Pour obtenir un service Contactez le revendeur où l'appareil a été acheté ou contactez le dépôt de service Danby autorisé le plus proche, où le service doit être effectué par un technicien de service qualifié. Si le service est effectué sur l'appareil par une personne autre qu'un dépôt de service autorisé, toutes les obligations de Danby en vertu de cette garantie seront annulées.

Il est de la responsabilité de l'acheteur de transporter l'appareil vers le dépôt de service agréé le plus proche.

Les frais de transport entre votre domicile et le lieu de l'entretien ne sont pas couverts par la présente garantie et doivent être acquittés par l'acheteur.

Aucune partie de la garantie ne prévoit implicitement que le fabricant sera tenu responsable des dommages subis par les aliments ou d'autres types de contenu, qu'ils soient causés par la défectuosité de l'appareil ou par son usage adéquat ou inadéquat.

EXCLUSIONS

En vertu de la présente, il n'existe aucune autre garantie, condition ou représentation, qu'elle soit exprimée ou tacite, de façon manifeste ou intentionnelle, par Danby ou ses distributeurs agréés. De même, sont exclues toutes les autres garanties, conditions ou représentations, y compris les garanties, conditions ou représentations en vertu de toute loi régissant la vente de produits ou de toute autre législation ou règlement semblable. **En vertu de la présente, Danby ne peut être tenue responsable en cas de blessures corporelles ou de dégâts matériels, y compris à l'appareil, quelle qu'en soit la cause. Danby ne peut pas être tenue responsable des dommages indirects dus au fonctionnement défectueux de l'appareil. En achetant l'appareil, l'acheteur accepte de tenir sans reproche et de dégager Danby de toute responsabilité en cas de réclamation pour toute blessure corporelle ou tout dégât matériel causé par cet appareil.**

CONDITIONS GÉNÉRALES

La garantie ou assurance ci-dessus ne s'applique pas si les dégâts ou réparations sont dus aux cas suivants :

- 1) Panne de courant.
- 2) Dommages subis pendant le transport ou le déplacement de l'appareil.
- 3) Alimentation électrique incorrecte (tension faible, câblage défectueux, fusibles incorrects).
- 4) Accident, modification, emploi abusif ou incorrect de l'appareil tel qu'une circulation d'air inadéquate dans la pièce ou des conditions de fonctionnement anormales (température extrêmement élevée ou basse).
- 5) Utilisation dans un but commercial ou industriel (à savoir, si l'appareil n'est pas installé dans un domicile résidentiel).
- 6) Incendie, dommages causés par l'eau, le vol, la guerre, une émeute, des hostilités, ou en cas de force majeure (ouragan, inondation, etc.).
- 7) Visites d'un technicien pour expliquer le fonctionnement de l'appareil au propriétaire.
- 8) Installation inappropriée (par exemple, encastrement d'un appareil autoportant, ou utilisation extérieure d'un appareil non conçu à cet effet, y compris, mais sans s'y limiter : les garages, les patios, les porches ou ailleurs, qui ne sont pas correctement isolés ou climatisés).

La preuve de la date d'achat sera requise pour les réclamations de garantie; conserver la facture de vente. Dans le cas où un service de garantie est requis, présentez la preuve d'achat à notre dépôt de service agréé.

Service sous garantie

En Atelier

Danby Products Limited
PO Box 1778, Guelph, Ontario, Canada N1H 6Z9
Téléphone : (519) 837-0920 Télécopieur : (519) 837-0449

1-800-263-2629
02/18

Danby Products Inc.
PO Box 669, Findlay, Ohio, U.S.A. 45840
Téléphone : (419) 425-8627 Télécopieur : (419) 425-8629

Bienvenido

Bienvenido a la familia Danby. Estamos orgullosos de nuestros productos de calidad y creemos en un servicio confiable. Sugerimos que lea este manual del propietario antes de conectar el nuevo aparato ya que contiene información importante sobre la operación, información de seguridad, solución de problemas y consejos de mantenimiento para garantizar la fiabilidad y longevidad de su electrodoméstico.

Visite **www.Danby.com** para acceder a herramientas de autoservicio, preguntas frecuentes y mucho más. Para asistencia adicional, llame al **1-800-263-2629**.

Tenga en cuenta la información siguiente; Necesitará esta información para obtener un servicio bajo garantía.

Debe proporcionar el recibo de compra original para validar su garantía y recibir servicio.

Número de modelo: _____

Número de serie: _____

Fecha de compra: _____

Necesitas ayuda?

Antes de llamar al servicio, aquí hay algunas cosas que puede hacer para ayudarnos a servirle mejor.

Lea este manual del propietario:

Contiene instrucciones para ayudarlo a usar y mantener su aparato correctamente.

Si recibe un aparato dañado:

Inmediatamente póngase en contacto con el minorista o el constructor que le vendió el aparato.

Ahorre tiempo y dinero:

Consulte la sección de solución de problemas al final de este manual antes de llamar. Esta sección le ayudará a resolver problemas comunes que pueden ocurrir.



1-800-26- Danby
(1-800-263-2629)



Información de Seguridad Importante

LEA Y SIGA TODAS LAS INSTRUCCIONES DE SEGURIDAD

REQUERIMIENTOS DE SEGURIDAD

Este aparato no está diseñado para ser utilizado por personas (incluyendo niños) cuyas capacidades físicas, sensoriales o mentales sean diferentes o reducidas, o que carezcan de experiencia o conocimiento, a menos que dichas personas reciban supervisión o entrenamiento para operar el aparato por una persona responsable de su uso. la seguridad.

Los niños deben ser supervisados para asegurarse de que no juegan con el aparato.

No almacene ni utilice materiales combustibles tales como gasolina u otros vapores o líquidos inflamables cerca de este o de cualquier otro aparato.

No introduzca los dedos u otros objetos en las parrillas o aberturas del aparato.

No cubra ni bloquee las aberturas de admisión y de escape.

No opere el aparato sin el filtro instalado.

No utilice el aparato cerca de fuentes de calor.

Este aparato está destinado únicamente a aplicaciones interiores y residenciales. No utilice este aparato al aire libre. No utilice este aparato para aplicaciones comerciales o industriales.

ADVERTENCIA: Para reducir el riesgo de incendio o descarga eléctrica, no use este ventilador con ningún dispositivo de control de velocidad de estado sólido.

ADVERTENCIA: Se pueden producir daños en la piel o en los ojos al ver directamente la luz producida por la lámpara en este aparato. Desconecte siempre la energía antes de reemplazar la lámpara o reparar el electrodoméstico. Reemplace la lámpara con el modelo de lámpara No.ZWD-01 Fabricado para Danby Products Ltd.

REQUERIMIENTOS DE SEGURIDAD

No conecte el aparato a cables de extensión, adaptadores o junto con otro aparato en la misma toma de corriente.

No empalme el cable de alimentación. Si el cable de alimentación está dañado, debe ser reemplazado por el fabricante, su agente de servicio o una persona calificada similar para evitar el riesgo.

Para reducir el riesgo de descarga eléctrica, este electrodoméstico tiene un enchufe polarizado (una clavija es más ancha que la otra). Este enchufe encajará en una toma polarizada de una sola manera. Si el enchufe no encaja completamente en la toma de corriente, invierta el enchufe. Si todavía no encaja, contacte a un electricista con licencia para instalar el tomacorriente adecuado. No modifique el enchufe de ninguna manera.

Para evitar el riesgo de descarga eléctrica, no utilice este aparato en un área que pueda acumular agua estancada. Si se desarrolla esta condición, desconecte la fuente de alimentación antes de entrar en el agua.

Este aparato cumple con la concentración máxima permisible de ozono de 0.05 partes por millón por volumen en un período de 24 horas. La guía 2010 de Health Canada recomienda que el límite máximo de exposición, basado en un promedio de 8 horas, sea de 0.02 ppmv o menos cuando se prueba en una habitación sellada y controlada de aproximadamente 30 m³.

¡IMPORTANTE

Este aparato contiene un emisor de UV. No mire directamente a la fuente de luz.

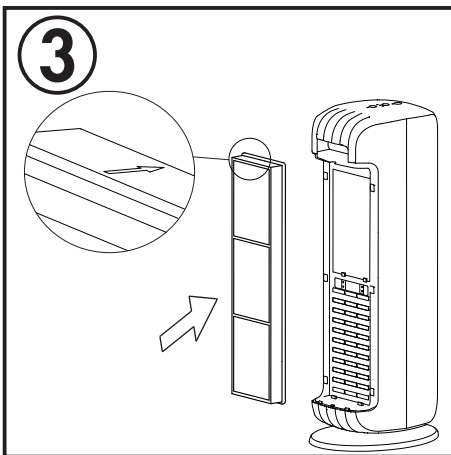
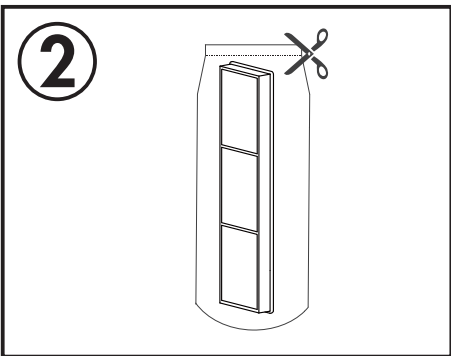
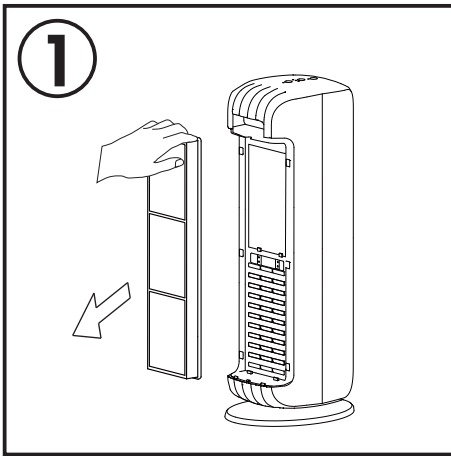
¡GUARDA ESTAS INSTRUCCIONES!

INSTRUCCIONES DE INSTALACIÓN

INSTALACIÓN DEL FILTRO

Asegúrese de que el filtro esté instalado correctamente antes de usar el dispositivo.

1. Retire el filtro de la parte posterior del dispositivo.
2. Retire el embalaje del filtro.
3. Reemplace el filtro en el aparato. Asegúrese de que la flecha esté en la parte superior del filtro y apunte hacia el dispositivo.

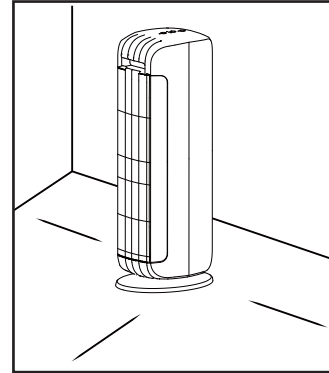


INSTRUCCIONES DE OPERACIÓN

UBICACIÓN

Para lograr los resultados más eficientes y permitir un flujo de aire adecuado, mantenga el aparato a una distancia mínima de 170 cm (67 pulgadas) de todas las paredes y muebles.

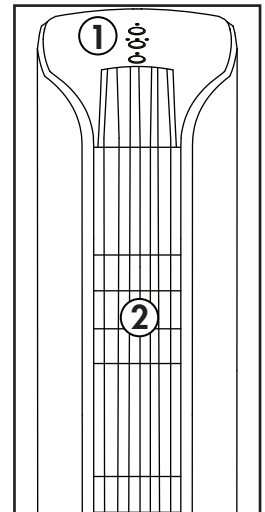
Para evitar la interferencia de objetos metálicos, mantenga el aparato al menos a 50 cm (20 pulgadas) de distancia de objetos metálicos y electrodomésticos.



CARACTERÍSTICAS

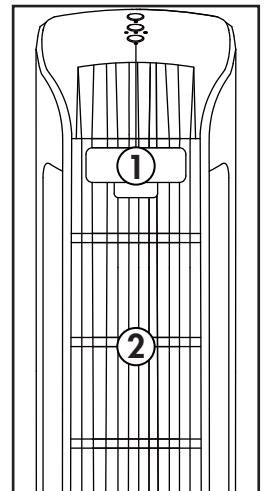
Frente

1. Panel de control
2. Salida de aire

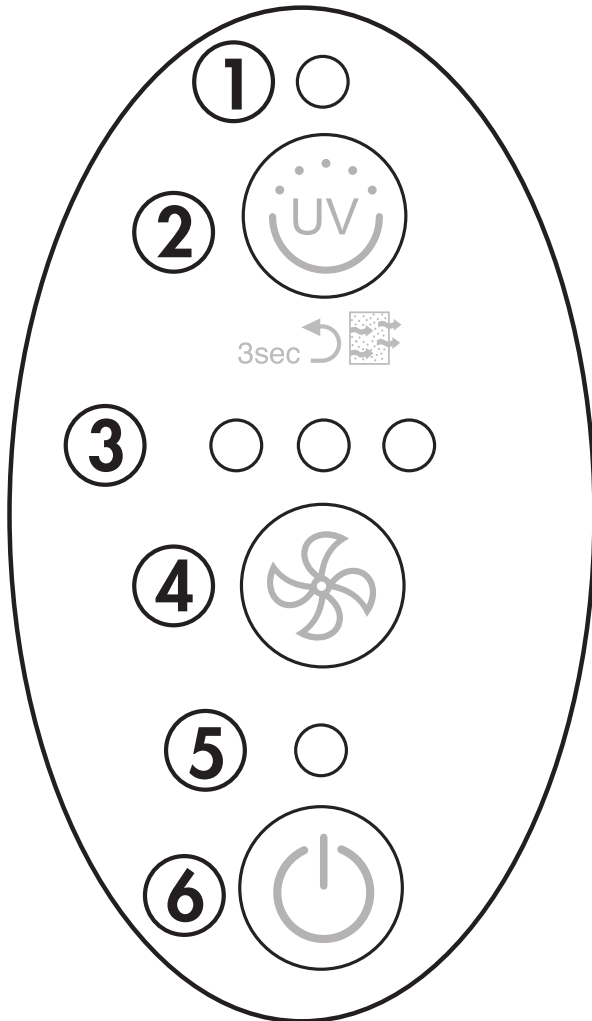


Posterior

1. Manija
2. Entrada de aire y filtro de aire



PANEL DE CONTROL



1. **Luz indicadora UV:** Se ilumina cuando la luz UV está activada. Esta luz parpadeará cuando se necesite limpiar el filtro.
2. **Botón de luz UV:** Presione para activar la luz UV. Después de limpiar o reemplazar el filtro, mantenga presionado este botón durante tres segundos para reiniciar el dispositivo.
3. **Luces indicadoras de velocidad del ventilador:** Se ilumina para indicar la velocidad del ventilador.
4. **Botón de ventilador:** Presione para configurar la velocidad del ventilador. Las opciones se desplazarán a través de bajo, medio y alto.
5. **Luz indicadora de encendido:** Se ilumina para indicar que el dispositivo está encendido.
6. **Botón de encendido:** Presione para encender o apagar el aparato.

LIMPIEZA

- Desenchufe el aparato antes de limpiarlo o repararlo.
- Limpie el gabinete con un paño húmedo tibio y detergente neutro. Seque el gabinete con un paño seco sin pelusa.
- No use gasolina, diluyente de pintura ni otros productos químicos para limpiar el aparato.
- No lave el aparato directamente debajo de un grifo ni con una manguera. Puede causar daño eléctrico.

FILTRO DE AIRE

El filtro de aire debe limpiarse cuando se ilumina la luz del filtro en el panel de control. Desenchufe el aparato antes de quitar o limpiar el filtro.

El filtro se puede limpiar con un cepillo o una aspiradora. No use agua en el filtro ya que el plástico se puede deformar.

Instale el filtro en el aparato, luego presione y mantenga presionado el botón del UV durante 3 segundos para restablecer el filtro.

En hogares con mascotas o fumadores, es posible que sea necesario limpiar el filtro con más frecuencia para eliminar los olores.

Los filtros de reemplazo se pueden comprar a través de uno de los siguientes métodos:
 Visite www.danbyapplianceparts.com
 Visita www.danbyapplianceparts.ca
 Llame a atención al consumidor al 1-800-263-2629.

NOTA: Los filtros de reemplazo no están cubiertos por la garantía y deben comprarse por separado.

REEMPLAZO DE LUZ UV

La luz ultravioleta debe reemplazarse una vez al año y debe ser reemplazada por un técnico de servicio autorizado. Visite www.Danby.com o llame a atención al consumidor al 1-800-263-2629 para obtener más información.

NOTA: Las luces UV de repuesto no están cubiertas por la garantía y deben comprarse por separado.

DISPOSICIÓN

Este electrodoméstico no debe tratarse como un desperdicio doméstico común. Verifique el cumplimiento normativo local con respecto a la eliminación aprobada y segura de este electrodoméstico.

SOLUCIÓN DE PROBLEMAS

Danby cuidado del consumidor: 1-800-263-2629

Horas de operación:

Lunes a Jueves 8:30 am - 6:00 pm Hora estándar del este

Viernes 8:30 am - 4:00 pm Hora estándar del este

La información de este manual está sujeta a cambios sin previo aviso.

PROBLEMA	CAUSA POSIBLE
El aparato no funcionará	<ul style="list-style-type: none">• El enchufe no está completamente insertado en la toma de corriente de la pared• Fusible fundido o disyuntor
Enfriamiento insuficiente	<ul style="list-style-type: none">• Los filtros de aire están sucios• Flujo de aire bloqueado• El tamaño del dispositivo es demasiado pequeño para la aplicación
El dispositivo no continuará funcionando después de limpiar el filtro	<ul style="list-style-type: none">• Mantenga presionado el botón del ionizador durante 3 segundos para restablecer el filtro
Olores	<ul style="list-style-type: none">• Reemplace el filtro de aire

GARANTÍA LIMITADA "ACARREADO SOLAMENTE"

Este producto de calidad está garantizado contra defectos de fabricación, incluyendo partes y mano de obra, siempre y cuando la unidad se utilice bajo las condiciones normales de funcionamiento para las que fue diseñado.

Esta garantía está solamente disponible para la persona que haya comprado originalmente esta unidad directamente de Danby Products Limited (Canada) o Danby Products Inc. (U.S.A.) (en adelante "Danby") o uno de sus distribuidores autorizados, y no es transferible.

CONDICIONES DE LA GARANTÍA

Las piezas plásticas, se autorizan por treinta (30) días solamente a partir de la fecha de la compra, sin las extensiones proporcionadas.

Primeros 24 meses Durante los primeros **veinticuatro (24) meses**, cualquier parte en buen estado de este producto que resulte defectuosa, incluyendo cualquier sistema sellado, será reparado o reemplazado, a opción del fabricante, sin cargo para el comprador original.

Para obtener servicio Póngase en contacto con el distribuidor donde adquirió el electrodoméstico o póngase en contacto con el centro de servicio autorizado más cercano de Danby, donde el servicio debe ser realizado por un técnico cualificado. Si el servicio es realizado por cualquier persona que no sea un depósito de servicio autorizado, todas las obligaciones de Danby bajo esta garantía serán nulas.

Es responsabilidad del comprador transportar el aparato al centro de servicio autorizado más cercano.

Los cargos de transporte desde y hacia el lugar de servicio no están protegidos por esta garantía y son responsabilidad del comprador.

Nada dentro de esta garantía implica que Danby será responsable por cualquier daño que hayan sufrido los alimentos u otros contenidos de este aparato, ya sea debido a un defecto del aparato, o su uso, adecuado o inadecuado.

EXCLUSIONES

Salvo lo aquí indicado por Danby, no existen otras garantías, condiciones o representaciones, explícitas o implícitas, concretas o intencionales por parte de Danby o sus distribuidores autorizados y todas las demás garantías, condiciones o representaciones, incluyendo cualquier garantía, condiciones o representaciones bajo cualquier Acta de Venta de Productos o legislación o estatuto similar, quedan de esta forma expresamente excluidas. **Salvo lo aquí indicado, Danby no serán responsables por ningún daño a personas o bienes, incluyendo la propia unidad, sin importar su causa, o de ningún daño indirecto causado por el desperfecto de la unidad, y al comprar esta unidad, el comprador acepta por la presente, indemnizar y proteger a Danby contra cualquier reclamo por daños a personas o bienes causados por la unidad.**

CONDICIONES GENERALES

No se considerará ninguna de estas garantías o seguros cuando el daño o la necesidad de reparación sea el producto de los siguientes casos:

- 1) Falla del suministro eléctrico.
- 2) Daños en tránsito o durante el transporte de la unidad.
- 3) Alimentación incorrecta, como bajo voltaje, instalación eléctrica defectuosa o fusibles inadecuados.
- 4) Accidente, modificación, abuso o uso incorrecto del artefacto, tal como insuficiente ventilación del ambiente o condiciones de operación anormales (temperatura ambiente extremadamente alta o baja).
- 5) Utilización comercial o industrial (v.g., si el electrodoméstico no está instalado en una vivienda particular).
- 6) Incendio, daños por agua, robo, guerra, disturbios, hostilidades, actos de fuerza mayor como huracanes, inundaciones, etc.
- 7) Pedidos de servicio debido a desinformación del usuario.
- 8) Instalación inadecuada (v.g., instalación de un electrodoméstico independiente o uso de un aparato al aire libre que no esté aprobado para aplicaciones en exteriores, incluyendo pero no limitado a: garajes, patios, porches o cualquier lugar que no esté bien aislado o controlado por el clima).

Se requerirá una prueba de la fecha de compra para reclamaciones de garantía; conservar las facturas de venta. En el caso de que se requiera servicio de garantía, presente el comprobante de compra a nuestro depósito de servicio autorizado.

Servicio de Garantía
Acarreado Solamente

Danby Products Limited
PO Box 1778, Guelph, Ontario, Canada N1H 6Z9
Telephone: (519) 837-0920 FAX: (519) 837-0449

1-800-263-2629
04/17

Danby Products Inc.
PO Box 669, Findlay, Ohio, U.S.A. 45840
Telephone: (419) 425-8627 FAX: (419) 425-8629



MODEL • MODÈLE • MODELO
DAP120BBWDB