



All products are trademarks of Nostalgia Products Group, LLC.
Worldwide design & utility patented or patents pending.
© 2012 Nostalgia Products Group, LLC.

www.nostalgiaelectrics.com

(rev. 03/01/12)



BSET100
SERIES

3-IN-1 BREAKFAST STATION
ESTACIÓN DE DESAYUNO 3 EN 1
MACHINE À PETIT-DÉJEUNER 3 EN UN

Instruction Manual | Manual de Instrucciones | Manuel d'utilisation

FOR HOUSEHOLD USE ONLY



Make everyday a party!
Visit www.nostalgielectrics.com for more fun products.

CONTENTS

IMPORTANT PRECAUTIONS	3
IMPORTANT SAFEGUARDS	3
INTRODUCTION	4
PARTS & ASSEMBLY	5
HOW TO OPERATE	7
HELPFUL TIPS	8
CLEANING & MAINTENANCE	8
RECIPES	9
RETURNS & WARRANTY	10

SAFETY

Your safety and the safety of others is very important.

We have provided many important safety messages in this manual and on your appliance. Always read and obey all safety messages.



This is the safety alert symbol.

This symbol alerts you to potential hazards that can kill or hurt you and others.

All safety messages will follow the safety alert symbol.

All safety messages will tell you what the potential hazard is, tell you how to reduce the chance of injury, and tell you what can happen if the instructions are not followed.

Appliance Specifications:

120 Volts, 60 Hertz

1330 Watts

IMPORTANT PRECAUTIONS

1. NEVER immerse appliance in water.
2. NEVER use near water.
3. NEVER use an abrasive sponge or cloth on the appliance.
4. NEVER leave appliance unattended while in use.
5. NEVER place anything other than what is being cooked in or on the appliance.
6. Unplug unit from outlet when not in use and during cleaning.
7. DO NOT operate this appliance with a damaged cord or plug, nor if the appliance ever malfunctions.
8. DO NOT place appliance in a dishwasher.
9. Keep out of reach of children.
10. This appliance is NOT A TOY.
11. Unsupervised young children and cognitively challenged individuals should never operate this appliance.
12. Young children should be supervised while in proximity of the appliance to ensure that they do not play with it.

IMPORTANT SAFEGUARDS

Basic safety precautions should always be followed when using electrical appliances, including the following:

1. **Read all instructions before operating this appliance.**
2. To protect against electrical shock do not immerse cord, plug or any part of this appliance in water or other liquids.
3. Close supervision is necessary when any appliance is used near children.
4. Unplug from outlet when not in use, before removing parts and before cleaning.
5. DO NOT operate any appliance with a damaged cord or plug, nor if the appliance has been damaged in any manner. Return the appliance to the nearest authorized repair shop for examination or repair.
6. The manufacturer does not recommend the use of accessory attachments. Use of accessory attachments may cause injuries.
7. DO NOT use outdoors.
8. DO NOT place on or near a hot gas or electric burner, nor in a heated oven.
9. DO NOT touch hot surfaces. Use handles or knobs.
10. DO NOT use the appliance for other than its intended use.
11. An appliance that is plugged into an outlet should not be left unattended while in operation.
12. Extreme caution must be used when moving an appliance containing hot oil, liquids or food.
13. Check appliance for presence of foreign objects prior to use.
14. DO NOT put glass, metal, paper, cardboard, rubber or cloth into the

toaster oven or on the griddle. They could cause a fire.

15. DO NOT attempt to stick any utensils or other objects into the toaster oven while appliance is plugged in.
16. When operating this appliance, keep at least four inches of space on all sides of the unit to allow for adequate air circulation.
17. Keep the appliance far away from hot grease or other combustible liquids.
18. DO NOT touch the door of the toaster oven while in use.
19. When cooking foods in the toaster oven that contain oil, grease or juices, always use with Oven Tray in place.
20. Turn the coffee maker off when you have finished using it.
21. Only put coffee grounds in the Coffee Filter.
22. DO NOT turn on Coffee Maker to brew coffee without having Coffee Pot in place.
23. DO NOT open the top of the Coffee Maker while brewing coffee, as hot steam will be released and could cause scalding.
24. DO NOT set or store anything on top of the appliance.
25. Unit must be unplugged when not in use and before cleaning. Allow unit to cool completely before cleaning, or putting on or taking off parts.
26. A short power supply cord is provided to reduce the risk resulting from becoming entangled or tripping over a long cord.
27. Arrange cord so that it does not drape over the edge of table or countertop in order to prevent tangling or tripping over cord.
28. Longer detachable power supply cords can be used if care is exercised in their use.
29. The marked electrical rating of an extension cord should be at least as great as the electrical rating of the appliance.
30. This appliance has a polarized plug (one blade is wider than the other). To reduce the risk of electrical shock, this plug is intended to fit into a polarized outlet only one way. If the plug does not fit fully into the outlet, reverse the plug. If it still does not fit, contact a qualified electrician. Do not attempt to modify the plug in any way.
31. All maintenance on this unit should be done by an authorized repair technician.

SAVE THESE INSTRUCTIONS!

INTRODUCTION

Thank you for purchasing the 3-IN-1 BREAKFAST STATION from Nostalgia Electrics™! The 3-IN-1 BREAKFAST STATION allows you to make hot and delicious breakfast meals and coffee all in one unit! It includes a toaster oven for toasting bread, buns, bagels and more. Grill silver dollar pancakes, sausages, patties, or eggs on the griddle while your bread is toasting and brew fresh coffee all at the same time! With the 3-IN-1 BREAKFAST STATION, simple meals are ready in minutes!

PARTS & ASSEMBLY

PARTS

Your 3-IN-1 BREAKFAST STATION is fully assembled.



CRUMB TRAY LOCATION



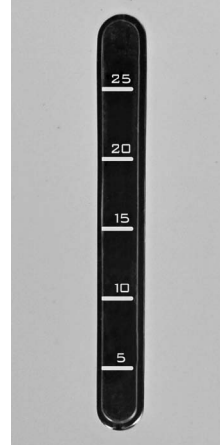
COFFEE MAKER

Place Coffee Filter inside of Filter Basket. Lift Coffee Maker Lid and place both inside of Coffee Maker.



WATER TANK

Min. Fill = 5 oz.
Max. Fill = 25 oz.



CONTROL PANEL

TIMER:

Turns on Toaster Oven or Nonstick Griddle and cooks from 1 - 15 minutes.



MODE:

Turn dial to the first setting for cooking using the Nonstick Griddle Plate. Turn dial to the second setting to cook using the Toaster Oven or both the Nonstick Griddle Plate and Toaster Oven at the same time.

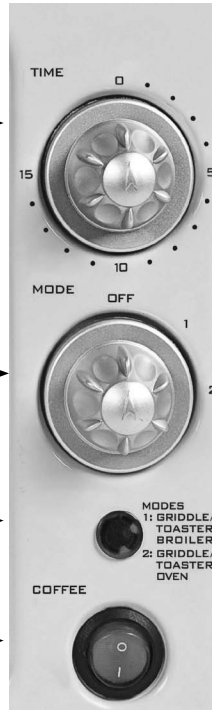


POWER LIGHT



COFFEE SWITCH:

Flip ON when you are ready to start brewing coffee.



HOW TO OPERATE

- Before first use, remove all accessories including Coffee Pot, Coffee Filter, Nonstick Griddle Plate and Trays and wash with clean water to remove any debris. Dry parts thoroughly and reassemble.
- Place the 3-IN-1 BREAKFAST STATION on a stable surface near an electrical outlet before using to cook or brew coffee.
- Always make sure that the cord is away from any water source.
- Plug the cord into an electrical socket.

TOASTER OVEN

1. Place the food to be cooked on the Wire Rack. If food contains oil, grease or juices, make sure that Oven Tray is in place on Wire Rack first.
2. Set the Timer to the desired cooking time (0 - 15 minutes) and turn the Mode Dial to the second setting.
3. If you are cooking food for less than 10 minutes, first turn the Timer past the 10 minute mark and then back to the desired cooking time.
4. A bell will ring to signal the end of the cooking cycle. Make sure Toaster Oven is turned OFF.
5. When cooking cycle has finished, open the Oven Door and remove the food from the Wire Rack and/or Oven Tray using an oven mitt or pot holder.
6. Unplug appliance when finished and let it cool completely.

NONSTICK GRIDDLE

1. Apply a thin coat of vegetable oil to surface of Nonstick Griddle Plate to protect finish.
2. Turn Mode Dial to first setting to preheat Nonstick Griddle Plate for 3 - 5 minutes before cooking.
3. After Nonstick Griddle Plate has preheated, turn the Mode Knob to the second setting.
4. Begin to cook breakfast meat, eggs, silver dollar pancakes or desired food item. Cooking time will vary depending on the items being cooked.
5. When finished cooking, turn Mode Dial to OFF position and remove food using a rubber spatula.
6. NEVER use a metal spatula, fork or other utensil to remove food, as this could scratch and damage the nonstick coating.
7. Unplug appliance and allow to cool completely before cleaning or removing Nonstick Griddle Plate.

COFFEE MAKER

1. Put desired amount of coffee grounds into Coffee Filter and place Coffee Filter inside of Filter Basket.
2. Pour clean, cold water into the Water Tank (5 oz. to 25 oz.).
3. Make sure that Coffee Pot is on burner.
4. Close Coffee Maker Lid and flip Coffee Maker Switch to ON position.
5. While coffee is brewing, DO NOT open Coffee Maker Lid as this could cause scalding.
6. When coffee has finished brewing, flip Coffee Maker Switch to OFF position.

7. Unplug appliance when finished and allow hot plate beneath Coffee Pot to cool completely before cleaning.
8. If any coffee splashes onto the hot plate beneath the Coffee Pot, clean it with a dry, non-abrasive cloth after appliance has cooled completely.

HELPFUL TIPS

BURNING/SMOKING

If the machine is burning or smoking during cooking, turn all knobs and switches to the OFF position to end the cooking cycles.

Smoking may also be caused by excess crumbs or grease stuck inside the machine. To prevent smoking, make sure to empty and clean the Crumb Tray after each use.

NONSTICK SURFACE

It is normal for appliances with nonstick coating to emit a slight odor and smoke during the first few uses. The odor and smoking should dissipate with normal usage.

Remember to always coat nonstick surface with vegetable oil before each use to protect the nonstick finish.

CLEANING & MAINTENANCE

Make sure the unit is unplugged before cleaning. Allow all parts to COOL to the touch, especially the Toaster Oven, Griddle Plate, Coffee Pot and Crumb Tray.

To prolong the life of your 3-IN-1 BREAKFAST STATION, please follow these simple instructions for maintenance. Never place the appliance in a dishwasher.

- Make sure the 3-IN-1 BREAKFAST STATION is unplugged and completely cooled before storing or cleaning.
- Remove Griddle Plate, Wire Rack and Crumb Tray. Wash them using warm, soapy water and a non-abrasive sponge or cloth. Dry thoroughly with a dry, non-abrasive cloth.
- Clean outer surface of the 3-IN-1 BREAKFAST STATION with a dry, non-abrasive cloth when it is unplugged and completely cooled.
- Clean interior of the Toaster Oven with a damp (not wet), non-abrasive cloth. DO NOT use a scouring pad on the interior of the Toaster Oven. Dry thoroughly with a non-abrasive cloth.
- Clean the Glass Door of the Toaster Oven with glass cleaner or mild detergent and a damp, non-abrasive cloth. DO NOT use an abrasive cloth or scouring pad as they may scratch the glass. Dry thoroughly using a dry, non-abrasive cloth.
- When cleaning the coffee filter and coffee funnel, open the lid to the coffee maker and hold each side of the coffee funnel and pull straight up.
- Wash Coffee Filter and Coffee Funnel in warm, soapy water with a non-abrasive sponge or cloth. Dry thoroughly using a dry, non-abrasive cloth.
- Reassemble all parts after cleaning and drying them thoroughly.
- Do not operate Toaster Oven without at least one piece of bread in place.
- Never use the 3-IN-1 BREAKFAST STATION without the Griddle Plate and Crumb Tray in place.

- Store 3-IN-1 BREAKFAST STATION in a cool, dry place. Always store indoors. NEVER store appliance without unplugging and allowing to cool completely first.
- DO NOT wrap cord tightly around the appliance as this could loosen the cord or cause it break.

RECIPES

Use your 3-IN-1 BREAKFAST STATION for a quick, easy-to-serve meal:

- A Variety of Sausages and Patties (Pork, Beef, Turkey, Veggie, or Chicken)
- Slider Burgers & Buns
- Breakfast Sandwiches
- Bacon, Eggs & Toast
- Silver Dollar Pancakes
- Bagels and English Muffins

and much more!

RETURNS & WARRANTY

SHOULD YOUR UNIT NOT WORK OR IF DAMAGED WHEN YOU FIRST TAKE IT OUT OF THE BOX, PLEASE RETURN IT TO THE PLACE OF PURCHASE IMMEDIATELY.

3-IN-1 BREAKFAST STATION / BSET100 SERIES

Should you have any questions, please contact us via email or at the customer service number listed below between the hours of 8:00 AM and 5:00 PM, Monday through Friday, Central Standard Time.

Distributed by:

Nostalgia Products Group LLC
1471 Partnership Dr.
Green Bay, WI 54304-5685
Customer Service
Phone: (920) 347-9122
Web: www.nostalgielectrics.com

Customer Service Inquiry

To submit a Customer Service inquiry, go to www.nostalgielectrics.com and fill out the Customer Service Inquiry form and click the Submit button.

A representative will contact you as soon as possible.

This appliance is designed and built to provide many years of satisfactory performance under normal household use. The distributor pledges to the original owner that should there be any defects in material or workmanship during the first 90 days of purchase, we will repair or replace the unit at our option. Our pledge does not apply to damages caused by shipping, mishandling or unit being dropped. A product deemed defective either from manufacturing or being mishandled is up to the distributor's discretion. In order to obtain service under this warranty, please contact Nostalgia Products Group, LLC at the telephone number listed above or by filling out the Customer Service Inquiry Form located at www.nostalgielectrics.com.

This warranty does not apply to re-manufactured merchandise.

Please read these instructions carefully. Failure to comply with these instructions, damages caused by improper replacement parts, abuse or misuse will void this pledge to you and is being made in place of all other expressed warranties.

**For more information, visit us online at www.nostalgielectrics.com.
Like us on Facebook at www.facebook.com/NostalgiaElectrics.**

¡Convierta todos los días en una fietsa!
Visite www.nostalgielectrics.com para ver más productos divertidos.

CONTENIDO

PRECAUCIONES IMPORTANTES	12
MEDIDAS IMPORTANTES	12
INTRODUCCIÓN	13
PARTES Y ENSAMBLAJE	14
CÓMO FUNCIONA	16
CONSEJOS ÚTILES	17
LIMPIEZA Y MANTENIMIENTO	17
RECETAS	18
DEVOLUCIONES Y GARANTÍA	19

SEGURIDAD

Su seguridad y la de otras personas es muy importante.

Hemos proporcionado numerosos mensajes de seguridad importantes en este manual y en su electrodoméstico. Siempre lea y obedezca todos los mensajes de seguridad.



Este es el símbolo de alerta de seguridad.

Este símbolo le previene de peligros potenciales que pueden causar la muerte o lesiones a usted y a otras personas.

Todos los mensajes de seguridad estarán precedidos por el símbolo de alerta.

Todos los mensajes de seguridad le dirán de qué peligro potencial se trata, cómo reducir la posibilidad de lesiones y qué puede ocurrir si no se obedecen las instrucciones.

Especificaciones del electrodoméstico:

120 Voltios, 60 Hercios

1330 Vatios

PRECAUCIONES IMPORTANTES

1. NUNCA sumerja en agua.
2. NUNCA lo utilice cerca del agua.
3. NUNCA use una esponja o paño abrasivo en el aparato.
4. NUNCA deje el aparato sin supervisar mientras está en uso.
5. NUNCA coloque elementos no destinados a ser cocinados en el aparato.
6. Desenchufe la unidad del tomacorriente eléctrico cuando no esté en uso y durante su limpieza.
7. NO utilice este aparato si tiene el cable o el enchufe dañados o en el caso de que esté funcionando mal.
8. NO coloque el aparato en el lava vajillas.
9. Mantenga fuera del alcance de los niños.
10. Este equipo NO ES UN JUGUETE.
11. Este aparato no debe ser utilizado por niños ni por individuos con problemas cognitivos, sin estar supervisados.
12. Los niños pequeños deberán estar bajo la supervisión de un adulto cuando se encuentren cerca del aparato para asegurar que no jueguen con él.

MEDIDAS IMPORTANTES

Siempre deberán seguirse las precauciones básicas de seguridad cuando se utilizan aparatos eléctricos, que incluyen las siguientes:

1. **Lea todas las instrucciones antes de manejar este equipo.**
2. Para protegerlo de una descarga eléctrica, no sumerja el cable, el enchufe ni ninguna parte de esta unidad en agua ni en ningún otro líquido.
3. Cuando el aparato es utilizado cerca de los niños, éstos deberán estar muy bien supervisados.
4. Desenchufe del tomacorriente cuando no se encuentra en uso, antes de quitar las partes y antes de su limpieza.
5. NO utilice ningún aparato que tenga el cable o el enchufe dañado, o si el aparato se daña de alguna manera. Lleve el aparato al servicio técnico más cercano para su control o reparación.
6. El fabricante del aparato no recomienda el uso de accesorios. El uso de accesorios podrá causar daños.
7. NO utilice el aparato en el exterior.
8. NO lo coloque sobre una hornalla a gas o sobre un quemador eléctrico caliente, ni cerca de ellos y tampoco dentro de un horno caliente.
9. NO toque las superficies calientes. Siempre utilice una manopla o agarradera para agarrarlo.
10. NO utilice el aparato de otro modo que no sea para su uso pretendido.
11. No debe permanecer sin atención ninguna unidad que esté enchufada a un tomacorriente.
12. Se debe tener extrema precaución al mover un aparato que contenga aceite, líquidos o comida caliente.
13. Antes de usar, controle la unidad para observar si existe la presencia de objetos extraños.
14. NO coloque vidrio, metal, papel, cartón, goma ni tela en el horno

- tostador ni sobre la plancha; podrían causar un incendio.
15. NO intente introducir ningún utensilio ni otro objeto en el tostador mientras el aparato esté enchufado.
 16. Cuando utilice este aparato, manténgalo a una distancia mínima de cuatro pulgadas (10 cm) en todas las direcciones para asegurar una circulación de aire adecuada.
 17. Mantenga el aparato alejado de grasa caliente u otros líquidos combustibles.
 18. NO toque la puerta del horno tostador mientras se encuentre en uso.
 19. Cuando cocine comida en el horno tostador que contenga aceite, grasa o jugos, siempre utilice la Bandeja para Horno colocada en su lugar.
 20. Apague la cafetera cuando haya terminado de usarla.
 21. Utilice sólo café molido en el Filtro para Café.
 22. NO encienda la Cafetera para preparar café si la Jarra de Café no se encuentra en su lugar.
 23. NO abra la parte superior de la Cafetera mientras prepara café, ya que saldría vapor caliente y podría causar quemaduras.
 24. NO apoye ni guarde nada sobre el aparato.
 25. La unidad deberá desenchufarse cuando no esté en uso y antes de su limpieza. Deje enfriar la unidad completamente antes de limpiarla o de colocar o extraer partes.
 26. Se proporciona un cable de energía corto, para reducir el riesgo de estrangulamiento o tropiezos que podrían resultar con un cable largo.
 27. Acomode el cable de forma que no quede colgando del borde de la mesa o mesada para evitar que alguien se enganche o se tropiece con el cable.
 28. Se pueden utilizar cables prolongadores de suministro de energía si se tiene cuidado en su uso.
 29. La clasificación eléctrica indicada en un prolongador debe ser al menos del mismo valor que la clasificación eléctrica del aparato.
 30. Este electrodoméstico tiene un enchufe polarizado (una hoja es más ancha que la otra). Para reducir el riesgo de una descarga eléctrica, este enchufe está diseñado para insertarse en un tomacorriente polarizado solamente en una posición. Si el enchufe no encaja totalmente en el toma corriente, invierta el enchufe. Si aún no encaja, contacte a un electricista calificado. No intente modificar el enchufe de ninguna forma.
 31. Todos los servicios de mantenimiento de esta unidad deberán ser realizados por un técnico en reparaciones autorizado.

¡GUARDE ESTAS INSTRUCCIONES!

INTRODUCCIÓN

¡Gracias por comprar la ESTACIÓN DE DESAYUNO 3 en 1 de Nostalgia Electrics™! ¡La ESTACIÓN DE DESAYUNO 3 en 1 le permite elaborar comida y café para obtener desayunos calientes y deliciosos, todo en uno! Incluye un horno tostador para tostar pan, bollos, panecillos y mucho más. Cocine panqueques en miniatura, salchichas, empanadas o huevos en la plancha mientras tuesta pan y prepara café fresco, ¡todo al mismo tiempo! ¡Con la ESTACIÓN DE DESAYUNO 3 en 1 tendrá comidas simples listas en minutos!

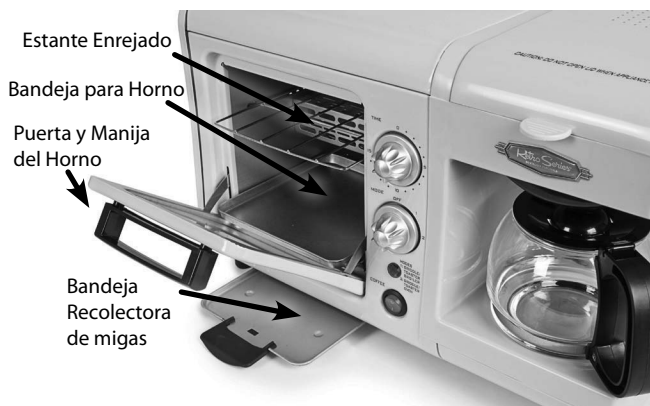
PIEZAS Y ENSAMBLAJE

PARTES

Su ESTACIÓN DE DESAYUNO 3 en 1 viene completamente armada.



UBICACIÓN DE LA BANDEJA RECOLECTORA DE MIGAS



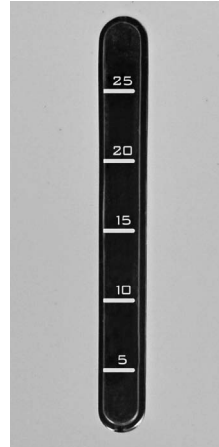
CAFETERA

Coloque el Filtro de Café dentro de la Canasta del Filtro. Levante la Tapa de la Cafetera y coloque ambos dentro de la Cafetera.



TANQUE DE AGUA

Llenado Mínimo = 5 oz. (140 cm³)
Llenado Máximo = 25 oz. (700 cm³)



PANEL DE CONTROL

TEMPORIZADOR:

Enciende el Horno Tostador o la Plancha Antiadherente y cocina entre 1 y 15 minutos.



MODO:

Gire la perilla hasta la primera configuración para configurar la cocción utilizando el Plato Antiadherente de la Plancha. Gire la perilla hasta la segunda configuración para cocinar utilizando el Horno Tostador o ambos, el Plato Antiadherente de la Plancha y el Horno Tostador al mismo tiempo.

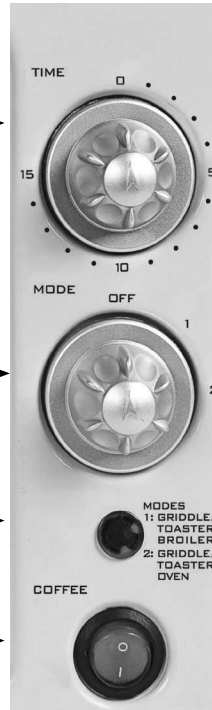


LUZ DE ENCENDIDO



INTERRUPTOR DE CAFÉ:

Coloque en posición Encendido cuando esté todo listo para comenzar a preparar café.



CÓMO FUNCIONA

- Antes de usar por primera vez, retire todos los accesorios incluyendo la Cafetera, el Filtro de Café, el Plato Antiadherente de la Plancha y las Bandejas, y lave con agua limpia para retirar todos los residuos. Seque bien las partes y vuelva a armar.
- Coloque la ESTACIÓN DE DESAYUNO 3 en 1 sobre una superficie estable cerca de un tomacorriente eléctrico antes de utilizarla para cocinar o preparar café.
- Siempre asegúrese de que el cable esté lejos de cualquier fuente de agua.
- Enchufe el cable a un tomacorriente eléctrico.

HORNO TOSTADOR

1. Coloque la comida que vaya a cocinar sobre el Estante Enrejado. Si la comida contiene aceite, grasa o jugos, primero asegúrese de que esté colocada la Bandeja para Horno sobre el Estante Enrejado.
2. Configure el Temporizador en el tiempo de cocción deseado (entre 0 y 15 minutos) y gire la perilla de Modo hasta la segunda configuración.
3. Si cocina alimentos durante menos de 10 minutos, primero gire el Temporizador pasando la marca de 10 minutos y luego gire la perilla hacia atrás hasta llegar al tiempo de cocción deseado.
4. Cuando se haya cumplido el tiempo de cocción que usted seleccionó, sonará un timbre para indicar que ha finalizado el ciclo de cocción. Asegúrese de que el Horno Tostador esté Apagado.
5. Cuando haya finalizado el ciclo de cocción, abra la Tapa del Horno y retire la comida del Estante Enrejado y/o de la bandeja del horno utilizando una manopla para horno o agarradera.
6. Desenchufe el aparato cuando haya finalizado y deje enfriar completamente.

PLANCHA ANTIADHERENTE

1. Aplique una fina capa de aceite vegetal en la superficie del Plato Antiadherente de la Plancha para proteger el acabado.
2. Gire la perilla de Modo hasta la primera configuración para precalentar el Plato Antiadherente de la Plancha durante 3 a 5 minutos antes de cocinar.
3. Luego de haber precalentado el Plato Antiadherente de la Plancha, gire la Perilla de Modo hasta la segunda configuración.
4. Comience a cocinar el desayuno de carne, huevos, panqueques en miniatura o la comida deseada. El tiempo de cocción variará dependiendo de lo que se cocine.
5. Cuando haya terminado de cocinar, gire la perilla de Modo hasta la posición Apagado y retire la comida utilizando una espátula de goma.
6. NUNCA utilice una espátula, tenedor ni otro utensilio de metal para retirar la comida, ya que podría raspar y dañar el recubrimiento antiadherente.
7. Desenchufe el aparato y deje enfriar completamente antes de limpiar o retirar el Plato Antiadherente de la Plancha.

CAFETERA

1. Coloque la cantidad deseada de café molido en el Filtro de Café y coloque el Filtro de Café en la Canasta para el Filtro.
2. Vierta agua fría y limpia en el Tanque de Agua [5 oz. a 25 oz (140 cm³ a 700 cm³)].

3. Asegúrese de que la Cafetera esté sobre el quemador.
4. Cierre la Tapa de la Cafetera y presione el Interruptor de la Cafetera en la posición Encendido.
5. Mientras se elabora el café, NO abra la Tapa de la Cafetera ya que podría causar quemaduras.
6. Cuando se haya terminado de preparar el café, pase el Interruptor de la Cafetera a la posición Apagado.
7. Desenchufe el aparato cuando haya terminado y deje que se enfríe completamente el plato caliente que va debajo de la Cafetera, antes de limpiarlo.
8. Si se derrama café sobre el plato caliente que se encuentra debajo de la Cafetera, límpielo con un paño seco no abrasivo luego de que el aparato se haya enfriado completamente.

CONSEJOS ÚTILES

FUEGO/HUMO

Si la máquina se quema o larga humo durante la cocción, apague todas las perillas e interruptores poniéndolos en la posición Apagado para finalizar los ciclos de cocción.

El humo también podría generarse por el exceso de migas o grasa pegada en el interior de la máquina. Para evitar el humo, asegúrese de vaciar y limpiar la Bandeja Recolectora de Migas luego de cada uso.

SUPERFICIE ANTIADHERENTE

Es normal que los aparatos que tienen un recubrimiento antiadherente emitan un poco de olor y humo durante los primeros usos. El humo y el olor deberán ir disminuyendo con el uso regular.

Recuerde siempre recubrir la superficie antiadherente con aceite vegetal antes de cada uso, para proteger el acabado antiadherente.

LIMPIEZA Y MANTENIMIENTO

Asegúrese de que la unidad esté desenchufada antes de limpiarla. Deje ENFRIAR todas las partes hasta que queden frías al tacto, especialmente el Horno Tostador, el Plato de la Plancha, la Cafetera y la Bandeja Recolectora de Migas.

Para prolongar la vida útil de su ESTACIÓN DE DESAYUNO 3 en 1 siga estas simples instrucciones de mantenimiento. Nunca coloque el aparato en un lavavajillas.

- Asegúrese de que la ESTACIÓN DE DESAYUNO 3 en 1 esté desenchufada y completamente fría antes de guardarla o limpiarla.
- Retire el Plato de la Plancha, el Estante Enrejado y la Bandeja Recolectora de Migas. Lávelos utilizando agua tibia con jabón y una esponja o paño no abrasivos. Seque bien con un paño seco, no abrasivo.
- Limpie la superficie externa de la ESTACIÓN DE DESAYUNO 3 en 1 con un paño seco no abrasivo cuando esté desenchufada y completamente fría.
- Limpie el interior del Horno Tostador con un paño húmedo (o mojado) no abrasivo. NO utilice un estropajo en el interior del Horno Tostador. Seque bien con un paño no abrasivo.
- Limpie la Puerta de Vidrio del Horno Tostador con un limpiavidrios o detergente suave y un paño húmedo no abrasivo. NO utilice paños abrasivos ni estropajos ya que podría rayar el vidrio. Seque bien utilizando un paño seco, no abrasivo.

- Para limpiar el filtro de café y el embudo de café, abra la tapa de la cafetera, sostenga el embudo de café de ambos lados y tire hacia arriba.
- Lave el Filtro y el Embudo de Café con agua tibia con jabón utilizando una esponja o paño no abrasivos. Seque bien utilizando un paño seco, no abrasivo.
- Vuelva a armar todas las partes luego de limpiarlas y secarlas bien.
- No use el Horno Tostador si no tiene en su interior al menos un trozo de pan.
- Nunca use la ESTACIÓN DE DESAYUNO 3 en 1 si no está colocado el Plato de la Plancha o la Bandeja Recolectora de Migas.
- Guarde la ESTACIÓN DE DESAYUNO 3 en 1 en un lugar fresco y seco, siempre en el interior. NUNCA guarde el aparato sin desenchufarlo o sin dejarlo enfriar completamente primero.
- NO enrolle el cable muy ajustado alrededor del aparato ya que podría aflojarlo y hacer que se rompa.

RECETAS

Use su ESTACIÓN DE DESAYUNO 3 en 1 para hacer una comida rápida y fácil de servir:

- Una Variedad de Salchichas y Empanadas (de Cerdo, de Carne Vacuna, de Pavo, Vegetarianas o de Pollo).
- Hamburguesas Caseras y Pan para Hamburguesas.
- Sándwiches para el Desayuno.
- Panceta, Huevos y Tostadas.
- Panqueques en Miniatura.
- Pancitos y Madalenas

¡Y mucho más!

DEVOLUCIONES Y GARANTÍA

SI SU UNIDAD NO TRABAJA O ESTÁ DAÑADA CUANDO LA EXTRAE POR PRIMERA VEZ DE LA CAJA, DEVUÉLVALA INMEDIATAMENTE AL LUGAR DONDE LA COMPRÓ.

ESTACIÓN DE DESAYUNO 3 EN 1 / SERIE BSET100

Si tiene preguntas, contacte con nosotros por correo electrónico o por el número telefónico de servicio al cliente que aparece a continuación en el horario de 8:00 AM a 5:00 PM, de lunes a viernes, Hora Estándar del Este.

Distribuida por:

Nostalgia Products Group LLC
1471 Partnership Dr.
Green Bay, WI 54304-5685
Servicio al cliente
Teléfono: (920) 347-9122
Web: www.nostalgielectrics.com

Solicitud de servicio al cliente

Para enviar una solicitud al Servicio al Cliente, vaya a www.nostalgielectrics.com, llene el formulario de Solicitud de Servicio al Cliente y haga clic en el botón Enviar.

Un representante le contactará tan pronto como sea posible.

Este electrodoméstico está diseñado y fabricado para proporcionar muchos años de trabajo satisfactorio bajo un uso doméstico normal. El distribuidor se compromete con el propietario original que si hay algún defecto en materiales o mano de obra durante los primeros 90 días de la compra, repararemos o sustituiremos la unidad, según nuestra elección. Este compromiso no se aplica a daños causados por el envío, mala manipulación o caídas de la unidad. La determinación de si los defectos del producto son debidos a la fabricación o a una mala manipulación, queda a la decisión del distribuidor. Para obtener servicio bajo esta garantía, contacte con Nostalgia Products Group, LLC por el número telefónico que aparece anteriormente o llenando el Formulario de Solicitud de Servicio al Cliente que se encuentra en www.nostalgielectrics.com. Esta garantía no se aplica a mercancía reelaborada.

Lea estas instrucciones cuidadosamente. El no cumplir con estas instrucciones, los daños causados por piezas de repuesto inapropiadas, abuso o mal uso, anularán este compromiso con usted y de todas las otras garantías expresas.

Para obtener más información, visítenos en línea en www.nostalgielectrics.com.

Síguenos en Facebook en www.facebook.com/NostalgiaElectrics.

Faire une fête tous les jours! Visiter le site Web
www.nostalgielectrics.com pour d'autres produits agréables.

TABLE DES MATIÈRES

PRÉCAUTIONS IMPORTANTES	21
MISES EN GARDE SÉCURITAIRES IMPORTANTES	21
INTRODUCTION	22
PIÈCES ET ASSEMBLAGE	23
COMMENT FAIRE FONCTIONNER	25
CONSEILS PRATIQUES	26
NETTOYAGE ET ENTRETIEN	26
RECETTES	27
RETOURS DE LA MARCHANDISE ET GARANTIES	28

SÉCURITÉ

Votre sécurité tout comme celle des autres est primordiale.

Ce manuel renferme plusieurs avis importants sur la sécurité lors de l'utilisation de votre appareil. Lire le manuel et conformez-vous aux avis contre-indiqués.



Ceci représente le symbole d'avertissement pour votre sécurité.

Ce symbole vous alerte des dangers potentiels, pouvant vous être fatals à vous ou envers d'autres utilisateurs.

Ce symbole d'alerte à la sécurité suivra tous les avis relatifs à la sécurité.

Tous les avis sécuritaires indiqueront le danger potentiel exact, la façon dont vous pouvez réduire vos chances de blessure et vous indiquerons les conséquences potentielles si vous ne suivez pas ces instructions à la lettre.

Spécifications des Appareils :

120 volts, 60 Hz

1330 watts

PRÉCAUTIONS IMPORTANTES

1. NE JAMAIS immerger l'appareil dans l'eau.
2. NE JAMAIS utiliser l'appareil près de l'eau.
3. NE JAMAIS utiliser une éponge abrasive ou un chiffon sur l'appareil.
4. NE JAMAIS laisser l'appareil sans surveillance lorsqu'il est utilisé.
5. NE JAMAIS PLACER dans l'appareil rien d'autre que ce qui est destiné à être cuit.
6. Débrancher l'appareil de la prise de courant lorsqu'il n'est pas utilisé et au moment de son nettoyage.
7. NE PAS faire fonctionner le présent appareil lorsque le cordon ou la fiche est endommagé(e) ou qu'il ne fonctionne pas correctement.
8. NE PAS placer l'appareil au lave-vaisselle.
9. Garder hors de portée des enfants.
10. Cet appareil NEST PAS UN JOUET.
11. Les jeunes enfants non supervisés et les personnes ayant une déficience cognitive ne doivent jamais faire fonctionner cet appareil.
12. Les jeunes enfants à proximité de cet appareil devraient être surveillés pour qu'ils ne jouent pas avec celui-ci.

MISES EN GARDE SÉCURITAIRES IMPORTANTES

Les consignes de sécurité élémentaires doivent toujours être suivies au moment de l'utilisation d'un appareil électrique, y compris ce qui suit :

1. **Lisez toutes les instructions avant d'utiliser cet appareil.**
2. Pour se protéger contre l'électrisation, ne pas immerger le cordon, la fiche ou quelque pièce du présent appareil dans l'eau ou autre liquide.
3. Une surveillance étroite est nécessaire lorsque quelque appareil électrique est utilisé à proximité des enfants.
4. Débrancher l'appareil lorsqu'il n'est pas utilisé, avant le retrait des pièces et le nettoyage.
5. NE PAS faire fonctionner l'appareil avec un cordon ou une prise endommagé(e), ni si l'appareil a été endommagé de quelque manière. Retourner l'appareil à l'atelier de réparation agréé le plus proche pour qu'il soit révisé ou réparé.
6. Le fabricant ne recommande l'utilisation d'aucun accessoire. L'utilisation d'accessoire pourra provoquer des blessures.
7. NE PAS utiliser à l'extérieur.
8. NE PAS placer sur un brûleur au gaz ou électrique ou dans un four chaud.
9. NE PAS toucher les surfaces chaudes. Utiliser les poignées ou les boutons.
10. NE PAS utiliser l'appareil à une autre fin que celle pour laquelle il est prévu.
11. Un appareil qui est branché dans une prise de courant ne devrait pas être laissé sans surveillance lorsqu'il est en marche.
12. Une attention toute particulière doit être accordée au moment de déplacer le présent appareil avec de l'huile chaude, un liquide ou un aliment à l'intérieur.

13. Vérifier la présence d'objets étrangers dans l'appareil avant son utilisation.
14. NE PAS mettre de verre, de métal, de papier, de carton, de caoutchouc ou de tissu dans le four grille-pain ou sur la plaque de cuisson. Ils pourraient provoquer un incendie.
15. NE PAS tenter d'insérer des ustensiles ou d'autres objets dans le four grille-pain alors que l'appareil est branché.
16. Au moment de l'utilisation de cet appareil, garder au moins 10 cm (quatre pouces) d'espace sur tous les côtés de l'appareil pour permettre une circulation adéquate de l'air.
17. Garder l'appareil loin de la graisse chaude ou autre liquide inflammable.
18. NE PAS toucher la porte du four grille-pain en cours d'utilisation.
19. Pour la cuisson d'aliments dans le four grille-pain, qui contiennent de l'huile, de la graisse ou du jus de fruits, utiliser toujours la Plaque du four.
20. Éteindre la machine à café après utilisation.
21. Mettre uniquement un café moulu dans le Filtre à café.
22. NE PAS allumer la Machine à café pour infuser un café sans la Cafetière en place.
23. NE PAS ouvrir le dessus de la Machine à café pendant que le café infuse, car une vapeur chaude se dégagera et pourra provoquer une échaudure.
24. NE PAS fixer ou ranger quoi que ce soit sur le dessus de l'appareil.
25. L'appareil doit être débranché lorsqu'il n'est pas utilisé et pour le nettoyage. Laisser refroidir complètement avant de le nettoyer ou de mettre ou de retirer des pièces.
26. Un cordon d'alimentation court est prévu pour réduire le risque d'emmêlement ou de trébuchement que peut présenter un cordon plus long.
27. Disposer le cordon afin qu'il ne soit pas étalé sur le bord d'une table ou d'un comptoir, pour éviter que quelqu'un ne s'emmêle ou ne trébuche sur le cordon.
28. Un cordon d'alimentation détachable plus long peut être utilisé, mais avec prudence.
29. La puissance nominale électrique indiquée sur une rallonge devrait être aussi élevée que celle de l'appareil.
30. Cet appareil possède une fiche polarisée (une lame est plus large que l'autre). Pour réduire le risque d'électrisation, cette fiche est destinée à ne s'intégrer dans une prise polarisée que d'une seule façon. Si la fiche n'entre pas complètement dans la prise, inverser celle-ci. Si elle ne convient toujours pas, communiquer avec un électricien agréé. Ne pas tenter de modifier la fiche de quelque façon.
31. Tout entretien de l'appareil devrait être effectué à un technicien agréé.

CONSERVEZ CES INSTRUCTIONS !

INTRODUCTION

Merci d'avoir acheté la MACHINE À PETIT DÉJEUNER 3 EN UN de Nostalgia Electrics^{MC} ! La MACHINE À PETIT DÉJEUNER 3 EN UN permet de faire un délicieux petit déjeuner chaud et un café avec un seul appareil ! Il comprend un four grille-pain pour faire griller le pain, les brioches, les bagels et plus. Faire griller des crêpes américaines, des saucisses, des galettes ou des œufs sur la plaque de cuisson pendant que le pain grille et le café infuse ! Avec la MACHINE À PETIT DÉJEUNER 3 EN UN, de simples repas sont prêts en quelques minutes seulement !

PIÈCES ET ASSEMBLAGE

PIÈCES

La MACHINE À PETIT DÉJEUNER 3 EN UN est entièrement assemblée.



EMPLACEMENT DU RAMASSE-MIETTES



MACHINE À CAFÉ

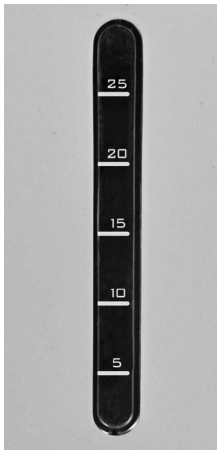
Mettre le filtre à café dans le panier du Filtre à café. Soulever le couvercle de la Machine à café, puis les mettre tous les deux à l'intérieur.



RÉSERVOIR D'EAU

Remplissage min = 140 mL (5 oz).

Remplissage max = 700 mL (25 oz).



PANNEAU DE COMMANDE

MINUTERIE :

Allumer le Four-grille-pain ou la Plaque de cuisson antiadhésive et faire cuire entre 1 et 15 minutes.

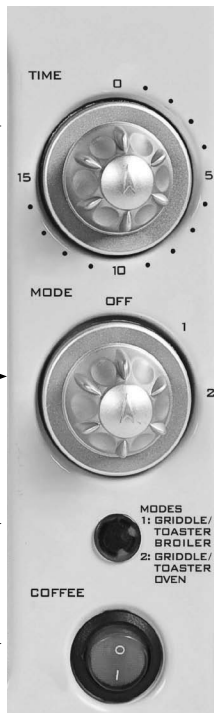
MODE :

Tourner le bouton sur le premier réglage pour la cuisson avec la Plaque de cuisson antiadhésive. Régler le bouton sur le deuxième réglage pour la cuisson avec le Four grille-pain ou la Plaque de cuisson antiadhésive et le Four grille-pain en même temps.

DEL D'ALIMENTATION

INTERRUPTEUR DE LA MACHINE À CAFÉ :

Allumer la machine à café pour infuser le café.



COMMENT FAIRE FONCTIONNER

- Avant la première utilisation, retirer tous les accessoires y compris la Cafetière, le Filtre à café, la Plaque de cuisson antiadhésive et les Plateaux pour les laver avec de l'eau propre et enlever tous les débris. Assécher soigneusement les pièces, puis les reposer.
- Mettre la MACHINE À PETIT DÉJEUNER 3 EN 1 sur une surface stable à proximité d'une prise de courant avant de l'utiliser pour faire cuire des aliments ou infuser du café.
- Toujours s'assurer que le cordon est éloigné de quelque source d'eau.
- Brancher le cordon dans une prise électrique.

FOUR GRILLE-PAIN

1. Laisser l'aliment cuire sur la Grille. Si l'aliment contient de l'huile, de la graisse ou du jus de fruits, s'assurer auparavant que la Plaque du four est en place sur la Grille.
2. Régler la minuterie selon le temps de cuisson désiré (de 0 à 15 minutes), puis tourner la Molette de sélection sur le second réglage.
3. Pour la cuisson des aliments pendant moins de 10 minutes, régler d'abord la minuterie au-delà de la marque de 10 minutes, puis revenir au temps de cuisson désirée.
4. Une sonnerie se fera entendre pour signaler la fin du cycle de cuisson. S'assurer que le Four grille-pain est éteint.
5. Lorsque le cycle de cuisson sera terminé, ouvrir la Porte du four et retirer les aliments de la Grille et/ou de la Plaque du four à l'aide de gants de cuisinier ou d'une manique.
6. Débrancher l'appareil une fois terminé, puis laisser refroidir complètement.

PLAQUE DE CUISSON ANTIADHÉSIVE

1. Appliquer une fine couche d'huile végétale à la surface de la Plaque de cuisson antiadhésive pour protéger le revêtement.
2. Tourner la Molette de sélection sur le premier réglage pour faire préchauffer la Plaque de cuisson antiadhésive de 3 à 5 minutes avant la cuisson.
3. Une fois la Plaque de cuisson antiadhésive préchauffée, tourner la Molette de sélection sur le second réglage.
4. Commencer à cuire la viande du petit déjeuner, les œufs, les crêpes américaines ou les aliments désirés. Le temps de cuisson variera en fonction des aliments.
5. Une fois la cuisson terminée, tourner la Molette de sélection à la position OFF (arrêt) et retirer les aliments à l'aide d'une spatule en caoutchouc.
6. NE JAMAIS utiliser de spatule, de fourchette ou d'ustensile en métal pour retirer les aliments, car ceci pourrait rayer et endommager le revêtement antiadhésif.
7. Débrancher l'appareil et le laisser refroidir complètement avant de le nettoyer ou de retirer la Plaque de cuisson antiadhésive.

MACHINE À CAFÉ

1. Mettre la quantité désirée de café moulu dans le Filtre à café et le Filtre à café à l'intérieur du Panier-filtre.
2. Verser de l'eau propre et froide dans le réservoir d'eau (de 140 mL (5 oz) à 700 mL (25 oz)).
3. S'assurer que la Cafetière est sur le brûleur.
4. Fermer le Couvercle de la Machine à café et faire basculer l'interrupteur de la Machine à café à la position ON (marche).

5. Pendant que le café infuse, NE PAS ouvrir le Couvercle de la Machine à café, car ceci pourrait provoquer une échaudure.
6. Lorsque le café sera prêt, faire basculer l'interrupteur de la Machine à café à la position OFF (arrêt).
7. Débrancher l'appareil une fois terminé, puis laisser la plaque chaude sous la Cafetière refroidir complètement avant de la nettoyer.
8. S'il y a des éclaboussures de café sur la plaque chaude sous la Cafetière, les nettoyer avec un chiffon sec, non abrasif, après que l'appareil sera complètement refroidi.

CONSEILS PRATIQUES

ODEUR DE COMBUSTION/FUMÉE

Si la machine brûle ou fume pendant la cuisson, tourner tous les boutons et les interrupteurs à la position OFF (arrêt) pour mettre fin aux cycles de cuisson.

La fumée pourra être aussi causée par l'excès de miettes ou de graisse à l'intérieur de la machine. Pour prévenir la fumée, s'assurer de vider et de nettoyer le Ramasse-miettes après chaque utilisation.

SURFACE ANTIADHÉSIVE

Il est normal pour les appareils avec un revêtement antiadhésif dégagent une légère odeur et de la fumée pendant les premières utilisations. L'odeur et la fumée devraient se dissiper avec une utilisation normale.

Ne jamais oublier d'enduire la surface antiadhésive avec de l'huile végétale avant chaque utilisation pour protéger son revêtement.

NETTOYAGE ET ENTRETIEN

S'assurer que l'appareil est débranché avant de le nettoyer. Laisser toutes les pièces REFROIDIR au toucher, en particulier le Four grille-pain, la Plaque de cuisson, la Cafetière et le Ramasse-miettes.

Pour prolonger la durée de vie de la MACHINE À PETIT DÉJEUNER 3 EN 1, suivre ces simples consignes pour son entretien. Ne jamais mettre l'appareil dans un lave-vaisselle.

- S'assurer que la MACHINE À PETIT DÉJEUNER 3 EN 1 est débranchée et complètement refroidie avant de la ranger ou de la nettoyer.
- Retirer la Plaque de cuisson, la Grille et le Ramasse-miettes. Les laver avec de l'eau chaude savonneuse et une éponge ou un chiffon non abrasif. Assécher soigneusement avec un chiffon sec, non abrasif.
- Nettoyer la surface extérieure de la MACHINE À PETIT DÉJEUNER 3 EN 1 avec un chiffon sec, non abrasif, une fois qu'elle sera débranchée et complètement refroidie.
- Nettoyer l'intérieur du Four grille-pain avec un chiffon humide (non détrempé), non abrasif. NE PAS utiliser de tampon à récurer à l'intérieur du Four grille-pain. Assécher soigneusement avec un chiffon sec, non abrasif.
- Nettoyer la Porte vitrée du Four grille-pain avec un nettoyant pour verre ou un détergent doux et un chiffon humide, non abrasif. NE PAS utiliser de chiffon abrasif ou de tampon à récurer, car il pourra rayer le verre. Assécher soigneusement avec un chiffon sec, non abrasif.
- Au moment du nettoyage du filtre à café et de l'entonnoir à café, ouvrir le couvercle de

la machine à café, puis tenir chaque côté de l'entonnoir à café et tirer vers le haut.

- Laver le Filtre à café et l'Entonnoir à café avec de l'eau chaude savonneuse et une éponge ou un chiffon non abrasif(ive). Assécher soigneusement avec un chiffon sec, non abrasif.
- Reposer toutes les pièces après le nettoyage et les assécher soigneusement.
- Ne pas faire fonctionner le Four grille-pain sans qu'il y ait au moins un morceau de pain à l'intérieur.
- Ne jamais utiliser la MACHINE À PETIT DÉJEUNER 3 EN 1 sans la Plaque de cuisson et le Ramasse-miettes en place.
- Ranger la MACHINE À PETIT DÉJEUNER 3 EN 1 dans un endroit frais, sec. Toujours ranger à l'intérieur. NE JAMAIS ranger l'appareil sans débrancher et laisser le refroidir complètement en premier.
- NE PAS enrouler le cordon étroitement autour de l'appareil, car ceci pourrait desserrer le cordon ou l'endommager.

RECETTES

Utiliser la MACHINE À PETIT DÉJEUNER 3 EN 1 pour un repas rapide, facile à servir :

- Une variété de saucisses et de galettes (porc, b œuf, dinde, légumes ou poulet)
- Hamburgers et petits pains
- Sandwichs petit-déjeuner
- Bacon, œufs et rôties
- Crêpes américaines
- Bagels et muffins anglais

et bien plus encore !

RETOURS DE LA MARCHANDISE ET GARANTIES

SI VOTRE APPAREIL NE FONCTIONNE PAS OU EST ENDOMMAGÉ
LORSQUE VOUS LE SORTEZ DE LA BOÎTE, VEUILLEZ LE RETOURNER
IMMÉDIATEMENT À L'ENDROIT OÙ VOUS L'AVEZ ACHETÉ.

MACHINE À PETIT DÉJEUNER 3 EN 1/ SÉRIE BSET100

Pour toutes autres questions pertinentes, veuillez contacter le service à la clientèle soit par courriel ou au numéro de service tel qu'indiqué ci-bas, entre 8h00 et 17h00, du lundi au vendredi, heure normale de l'est.

Distribué par:

Nostalgia Products Group LLC
1471 Partnership Dr.
Green Bay, WI 54304-5685
Service à la clientèle
Téléphone: (920) 347-9122
Site Internet: www.nostalgiaelectrics.com

Question pour le service à la clientèle

Pour soumettre une question au service à la clientèle, veuillez visiter le site www.nostalgiaelectrics.com et remplir un formulaire destiné au service à la clientèle puis cliquer sur la touche Soumettre.

Un représentant vous contactera sous peu.

Cet appareil est conçu pour offrir plusieurs années d'utilisation de performance satisfaisante, et ce, sous de conditions normales d'utilisation. Le grossiste nantit que le propriétaire d'origine se doit de faire réparer ou changer l'appareil à notre discrétion, advenant le cas de défauts des matériaux ou des pièces durant les 90 premiers jours en date d'achat de l'appareil neuf. Notre nantissement ne s'applique aucunement sur les dommages causés par le transport, une mauvaise utilisation de l'appareil ou le fait d'échapper l'appareil. Un produit réclamé défectueux, soit suite à sa fabrication ou une mauvaise utilisation sera évaluée à l'entière discrétion du grossiste. Afin que la garantie couvre ce produit, veuillez contacter Nostalgia Products Group, LLC au numéro de téléphone suivant ou en remplissant un formulaire de question destiné au service à la clientèle situé sur le site Internet : www.nostalgiaelectrics.com. Cette garantie ne s'applique aucunement à la marchandise ré-usinée.

Lire ces instructions attentivement. Le manque de vous conformer à ces instructions, de tous dommages causés par un remplacement erroné des pièces, l'abus ou mauvaise utilisation de l'appareil annulera toute promesse faite à votre égard, et prévaudra sur toute autre garantie, implicite ou expresse.

Pour des renseignements supplémentaires, visiter le site Web www.nostalgiaelectrics.com.

Dites « J'aime » sur Facebook à www.facebook.com/NostalgiaElectrics.