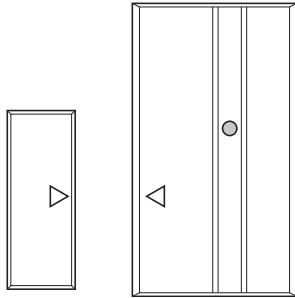




## USE AND CARE GUIDE

### ADD ON WIRELESS DOOR SENSOR



Illustrations may vary from actual unit.

#### THANK YOU

We appreciate the trust and confidence you have placed in Hampton Bay through the purchase of this add on wireless door sensor. We strive to continually create quality products designed to enhance your home. Visit us online to see our full line of products available for your home improvement needs. Thank you for choosing Hampton Bay!

### Warranty

#### 3-YEAR LIMITED WARRANTY

##### WHAT IS COVERED

This product is guaranteed to be free of factory defective parts and workmanship for a period of 3 years from date of purchase. Purchase receipt is required for all warranty claims.

##### WHAT IS NOT COVERED

This warranty does not include expendable items (such as light bulbs, batteries, etc.), repair service, adjustment and calibration due to misuse, abuse or negligence. Unauthorized service or modification of the product or of any furnished component will void this warranty in its entirety. This warranty does not include reimbursement for inconvenience, installation, setup time, loss of use, unauthorized service, or return shipping charges. This warranty is not extended to other equipment and components that a customer uses in conjunction with this product.

Contact the Customer Service Team at 1-844-760-3644 or visit [www.hamptonbay.com](http://www.hamptonbay.com).



Questions, problems, missing parts?  
Before returning to the store, call Hampton Bay Customer Service  
8 a.m. - 5 p.m., CST, Monday - Friday

1-844-760-3644

HAMPTONBAY.COM

### Safety Information

1. Please read and understand this entire manual before attempting to assemble, install, or operate this sensor.

**WARNING:** To prevent possible **SERIOUS INJURY** or **DEATH** never allow small children near batteries. If battery is swallowed, immediately notify a doctor.

**WARNING:** DO NOT DISPOSE OF BATTERIES IN FIRE. BATTERIES MAY EXPLODE OR LEAK.

**NOTE:** The range of the wireless doorbell can vary with location, temperature, and battery condition.

This device complies with Part 15 of the FCC Rules and RSS-210 of Industry Canada. Operation is subject to the following two conditions: (1) this device may not cause harmful interference, and (2) this device must accept any interference received, including interference that may cause undesired operation.

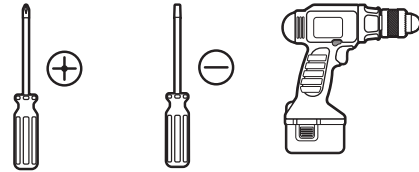
The user is cautioned that changes or modifications not expressly approved by the party responsible for regulatory compliance could void the user's authority to operate the equipment.

### Care and Cleaning

- Use a dry cloth to clean the door sensor.
- Do not use cleaners or polishes.
- Do not use any fluids on the door sensor.

### Pre-Installation

#### TOOLS REQUIRED



Phillips screwdriver

Small flathead screwdriver

Drill

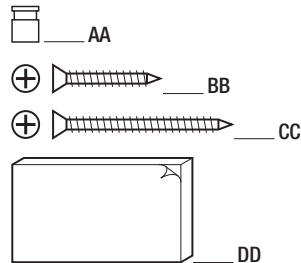


1/16" (1.5 mm) drill bit



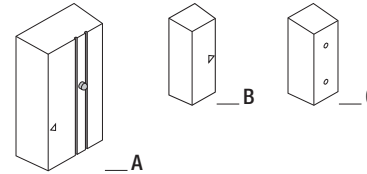
Safety goggles

#### HARDWARE INCLUDED



Part	Description	Quantity
AA	Jumper	1
BB	Screw - small	4
CC	Screw - large	2
DD	Double-sided tape	1

### PACKAGE CONTENTS

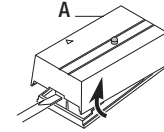


Part	Description	Quantity
A	Sensor (with preinstalled battery)	1
B	Magnet	1
C	Spacer	1

### Installation

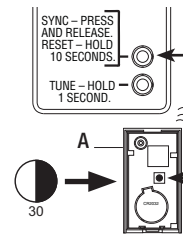
#### 1 Removing the battery tab

- Remove the back of the sensor (A) by pushing in the tab on the bottom with a small screwdriver (not included).
- Remove the orange battery tab from the sensor (A).



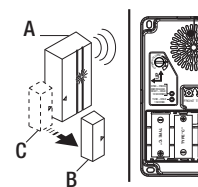
#### 2 Syncing the sensor and doorbell

- Press and hold the "SYNC" button on the doorbell until the doorbell sounds a "Beep-Beep".
- Press the button inside the sensor (A) within 30 seconds of pressing the doorbell "SYNC" button.
- Press the button inside the sensor again to activate the doorbell and ensure the sensor (A) and doorbell are synced.



#### 3 Testing the sensor and doorbell

- Temporarily position the sensor (A) and magnet (B) where they will be mounted.
- Move the magnet (B) away from the sensor (A) to simulate a door being opened. The red LED should flash and the doorbell will sound "Beep-Beep".
- If the doorbell does not sound, move the doorbell closer to the sensor (A) and test again.

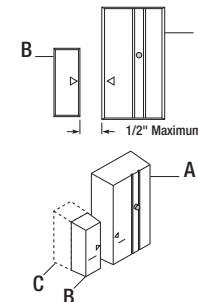


**NOTE:** Do not permanently mount the sensor until the sensor and doorbell are working properly.

#### 4 Preparing to mount the sensor

The maximum gap between the sensor (A) and the magnet (B) is 1/2 in. The arrows on the face of each component must be aligned and facing each other.

- Place the sensor (A) on the door frame and the magnet (B) beside the sensor (A) and ensure the arrows are aligned.
- If the magnet (B) is recessed, use the spacer (C) to ensure proper alignment.

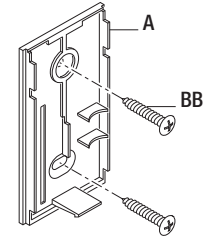


### Installation

#### 5 Mounting the sensor

Use either the small screws (BB) or double-sided tape (DD) to mount the sensor (A).

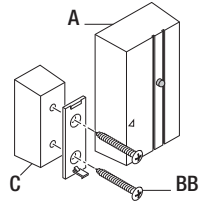
- To mount with the small screws (BB), remove the back of sensor (A) by pushing in the tab on the bottom with a small screwdriver. Place the sensor (A) back against the mounting surface and mark the two screw holes. Drill two 1/16 in. pilot holes. Attach the sensor (A) back with the small screws (BB). Tighten securely and snap on the front of the sensor (A).
- When attaching the sensor (A) with double-sided tape (DD), remove paper from both sides of the double-sided tape (DD) and apply to a clean surface.



#### 6 Mounting the magnet

Use the small screws (BB) (or the large screws (CC) if using the magnet spacer (C)) to mount the magnet (B).

- Remove the back of magnet (B) by pushing in the tab on the bottom of the magnet (B) with a small screwdriver.
- Place the magnet (B) back against the mounting surface and mark the two screw holes.
- Drill two 1/16 in. pilot holes.
- Attach the magnet (B) back with the small screws (BB). Tighten securely and snap on the front of the magnet (B).



### Specifications

Power requirements	Type 2032 3V battery (included)
--------------------	---------------------------------

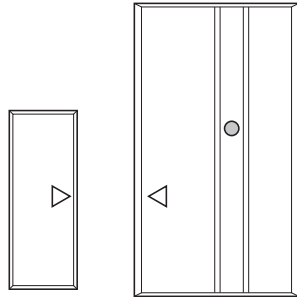
### Troubleshooting

Problem	Solution
The doorbell does not sound.	<p>Make sure batteries are installed according to the diagram inside the sensor and doorbell (if applicable).</p> <p>Check the charge of the sensor and doorbell batteries (if applicable) and replace if necessary.</p> <p>Make sure the plug-in doorbell has power (if applicable).</p> <p>Sensor and doorbell are not synced. Follow Step 2 in the Installation section to sync.</p>
The batteries seem okay, but the doorbell does not work after installation.	<p>Metal reduces transmission range. Use 1/4 in. to 1/2 in. (6 to 13 mm) wood shims to move the doorbell or sensor away from the metal surface.</p> <p>Concrete may reduce range. Move the doorbell away from the concrete surface.</p> <p>Locate the doorbell closer to the sensor.</p>



## GUÍA PARA EL USO Y CUIDADO

### DETECTOR AÑADIBLE INALÁMBRICO DE PUERTA



Las ilustraciones pueden ser diferentes de la unidad comprada.

#### GRACIAS

Agradecemos la confianza que han depositado en Hampton Bay al comprar este detector añadible inalámbrico de puerta. Procuramos crear continuamente productos de calidad diseñados para mejorar su hogar. Visítenos en internet para ver nuestra línea completa de productos disponibles que necesita para el mejoramiento de su hogar. ¡Gracias por escoger Hampton Bay!

### Garantía

#### 3 AÑOS DE GARANTÍA LIMITADA LO QUE SE CUBRE

Se garantiza que este producto no tiene partes defectuosas de fábrica o de mano de obra por un periodo de 3 años desde la fecha de compra. Se necesita el recibo de compra para todos los reclamos de garantía.

#### LO QUE NO SE CUBRE

Esta garantía no incluye los artículos reemplazables (como bombillas, pilas etc.), servicio de reparación, ajuste y calibración debido al mal uso, abuso o negligencia. Los servicios no autorizados o las modificaciones hechas al producto o a cualquier componente invalidarán esta garantía en su totalidad. Esta garantía no incluye reembolso por inconveniencia, instalación, tiempo de instalación, pérdida de uso, servicio no autorizado, o gastos de envío. Esta garantía no se extiende a otros equipos o componentes que el consumidor usa junto con este producto.

Póngase en contacto con el personal de servicio al cliente al 1-844-760-3644 o visite el sitio [www.hamptonbay.com](http://www.hamptonbay.com).



¿Tiene preguntas, problemas o piezas faltantes?

Antes de la devolución al almacén llame al Servicio al Cliente de Hampton Bay de 8 a.m.-5 p.m., Hora del Central, de lunes a viernes.

1-844-760-3644

HAMPTONBAY.COM

### Información de seguridad

- Por favor lea y entienda todo el manual antes de tratar de ensamblar, instalar u operar este detector.

**ADVERTENCIA:** Para evitar posibles LESIONES GRAVES o LA MUERTE nunca deje que los niños pequeños estén cerca de las pilas. Si alguien ingiere una pila, notifique inmediatamente al médico.

**ADVERTENCIA:** NO TIRE LAS PILAS AL FUEGO. LAS PILAS PUEDEN EXPLOTAR O GOTEAR.

**NOTA:** El alcance del timbre inalámbrico puede variar de acuerdo a la ubicación, temperatura, y condición de la pila.

Este dispositivo cumple con la sección 15 de las normas de la FCC e RSS-210 de la industria de Canadá. El funcionamiento está sujeto a las siguientes dos condiciones: (1) este dispositivo no debe causar interferencia perjudicial y (2) debe aceptar cualquier interferencia recibida, incluida la interferencia que pudiese causar un funcionamiento no deseado.

Se le advierte al usuario que los cambios o modificaciones a esta unidad que no estén expresamente aprobadas por la parte responsable del cumplimiento regulatorio podrían anular la autorización del usuario para utilizar el equipo.

### Cuidado y limpieza

- Use un paño seco para limpiar el detector de puerta.
- No use limpiadores ni pulidores.
- No use ningún líquido en el detector de puerta.

### Antes de la instalación

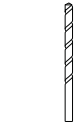
#### HERRAMIENTAS REQUERIDAS



Destornillador phillips

Pequeño destornillador de cabeza plana

Taladro

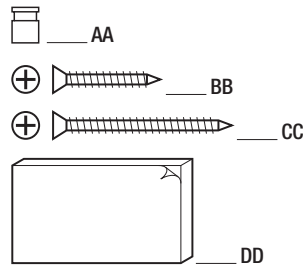


Broca de 1/16 de pulgada (1.5 mm)



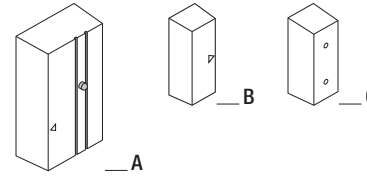
Gafas de seguridad

### CONTENIDO DEL PAQUETE



Pieza	Descripción	Cantidad
AA	Puente	1
BB	Tornillo - pequeño	4
CC	Tornillo - grande	2
DD	Cinta doble faz	1

### CONTENIDO DEL PAQUETE

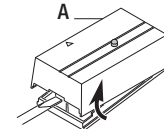


Pieza	Descripción	Cantidad
A	Detector ( con pila preinstalada)	1
B	Imán	1
C	Espaciador	1

### Instalación

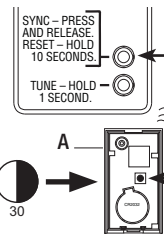
#### 1 Retiro de la lengüeta de la pila

- Con un destornillador pequeño (no se incluye), presione la pestaña en la parte inferior para retirar la parte posterior del sensor (A).
- Retire la pestaña naranja de la batería del sensor (A).



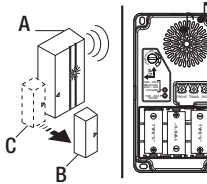
#### 2 Sincronización del detector y del timbre

- Mantenga pulsado el botón "SYNC" en el timbre hasta que el timbre emita el pitido "bip-bip".
- Presione el botón del interior del detector (A) durante los 30 segundos de presionar el botón "SYNC" del timbre.
- Presione de nuevo el botón del interior del detector para activar el timbre y garantizar que el detector (A) y el timbre estén sincronizados.



#### 3 Prueba del detector y del timbre

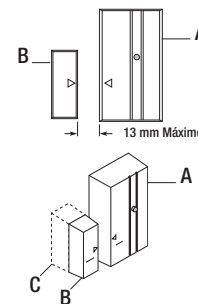
- Coloque temporalmente el detector (A) y el imán (B) donde serán montados.
- Aleje el imán (B) del detector (A) para simular una puerta que se está abriendo. El LED rojo deberá titilar y el timbre sonará "bip-bip".
- Si el timbre no suena, acerque más el imán al detector (A) y pruebe de nuevo.



**NOTA:** No monte permanentemente el detector hasta que el detector y el timbre funcionen correctamente.

#### 4 Preparación para montar el detector

- La separación máxima entre el detector (A) y el imán (B) es de 1/2 pulgada. Las flechas en la cara de cada componente deben estar alineadas y enfrentadas entre sí.
- Coloque el detector (A) en el marco de la puerta y el imán (B) al lado del detector (A) y asegúrese que las flechas estén alineadas.
- Si el imán (B) está hundido, utilice el espaciador (C) para garantizar una alineación correcta.

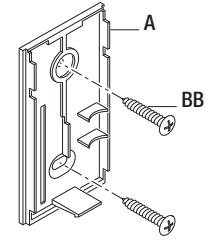


### Instalación

#### 5 Montaje del detector

Use cualquiera de los tornillos pequeños (BB) o la cinta engomada por los dos lados (DD) para montar el detector (A).

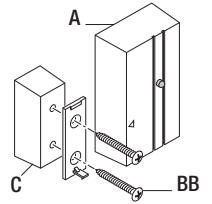
- Para montar con los tornillos pequeños (BB), retire la parte posterior (A) del detector empujando la aleta de la parte inferior con un destornillador pequeño. Coloque la parte posterior del detector (A) contra la superficie de montaje y marque los dos orificios para tornillos. Taladre dos orificios guía de 1/16 de pulgada. Sujete la parte posterior del detector (A) con los tornillos pequeños (BB). Apriete bien y cierre a presión la parte delantera del detector (A).
- Cuando sujete el detector (A) con la cinta engomada por los dos lados (DD), retire el papel de ambos lados de la cinta engomada por los dos lados (DD) y aplíquela a una superficie limpia.



#### 6 Montaje del imán

Use los tornillos pequeños (BB) (o los tornillos grandes (CC) si utiliza el espaciador (C) del imán) para montar el imán (B).

- Retire la parte posterior del imán (B) empujando la aleta de la parte inferior del imán (B) con un destornillador pequeño.
- Coloque la parte posterior del imán (B) contra la superficie de montaje y marque los dos orificios para tornillos.
- Taladre dos orificios guía de 1/16 de pulgada.
- Sujete la parte posterior del imán (B) con los dos tornillos pequeños (BB). Apriete bien y cierre a presión la parte delantera del imán (B).



### Especificaciones

Requisitos de la energía eléctrica Pila de 3V tipo 2032 (incluida)

### Análisis de averías

Problema	Solución
El timbre no suena.	Asegúrese que las pilas estén instaladas de acuerdo con el diagrama en el interior del pulsador y del timbre (si corresponde). Revise la carga de las pilas del detector y del timbre (si corresponde) y reemplácelas si es necesario. Asegúrese que el timbre enchufable tiene energía eléctrica (si corresponde).
	El detector y el timbre no están sincronizados. Para sincronizar, siga el paso 2 en la sección instalación.
Las pilas parecen estar bien, pero el timbre no funciona luego de la instalación.	El metal reduce el alcance de transmisión. Utilice cuñas de madera de 1/4 pulg. a 1/2 pulg. (de 6 a 13 mm) para mover el timbre o el pulsador lejos de la superficie de metal. El concreto puede reducir el alcance. Move doorbell away from concrete surface. Coloque el timbre más cerca del detector.