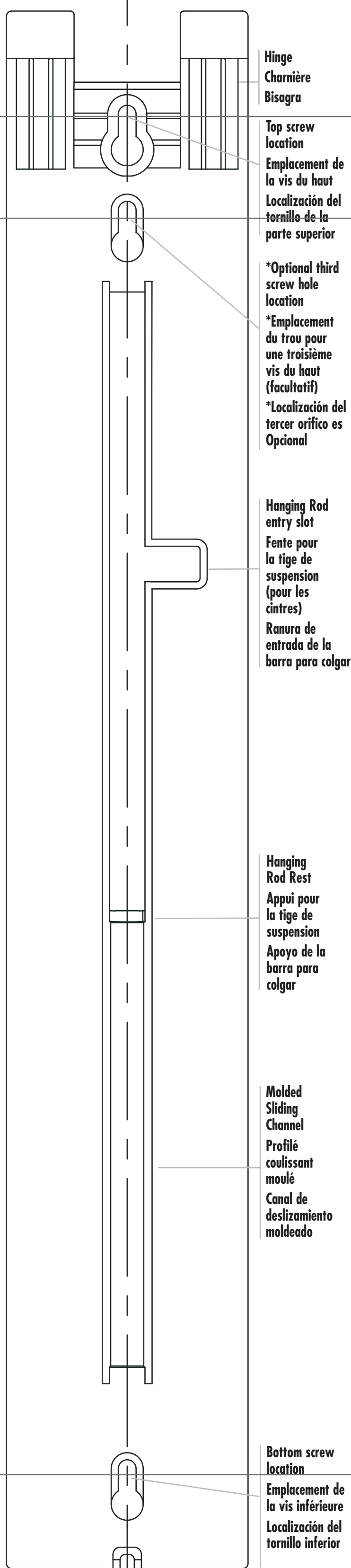


Installation Template Schéma d'installation Plantilla de instalación

*Creatively organizing great spaces and small places...
Organize créativement de grands espaces et des petits endroits
Con ingenio creativo se organizan los espacios grandes y pequeños*



Hinge
Charnière
Bisagra

Top screw location
Emplacement de la vis du haut
Localización del tornillo de la parte superior

*Optional third screw hole location
*Emplacement du trou pour une troisième vis du haut (facultatif)
*Localización del tercer orificio es Opcional

Hanging Rod entry slot
Fente pour la tige de suspension (pour les cintres)
Ranura de entrada de la barra para colgar

Hanging Rod Rest
Appui pour la tige de suspension
Apoyo de la barra para colgar

Molded Sliding Channel
Profilé coulissant moulé
Canal de deslizamiento moldeado

Bottom screw location
Emplacement de la vis inférieure
Localización del tornillo inferior

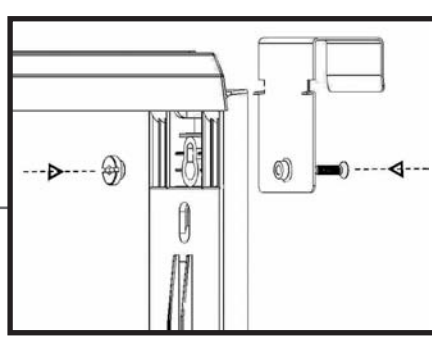
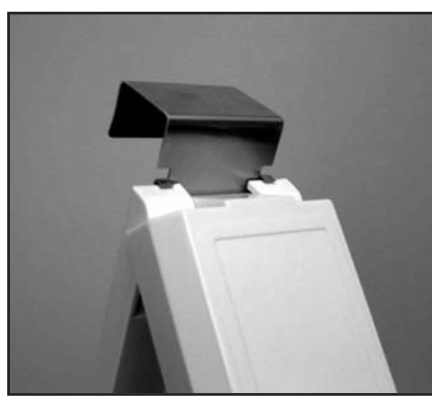
Instructions for Model AH12/RB with "Over Door Bracket"

Instructions pour modèle AH12/RB avec « Support au-dessus de la porte »

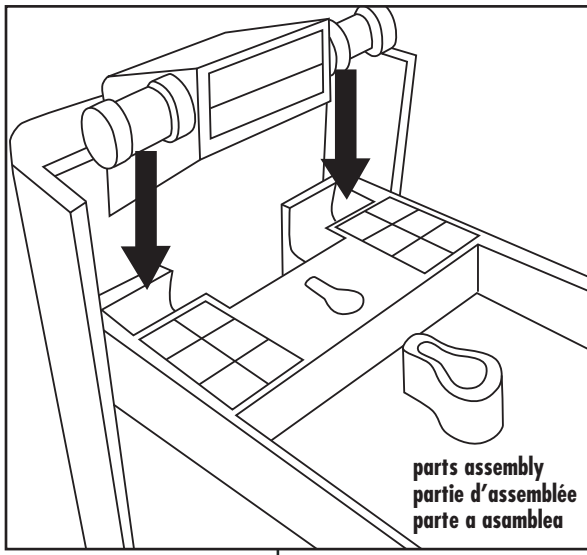
Instruccione para modelo AH12/RB con "Abrazaderas sobre las puertas"



AH12/RB



For/Pour/Para Models/Modèles/Modelos AH12, AH12/LT, AH12/RB, AH3X12



***Note – Optional third screw is only necessary when the InstaHANGER will be supporting the telescopic hanging rod (InstaHANGER QuikCLOSET).**

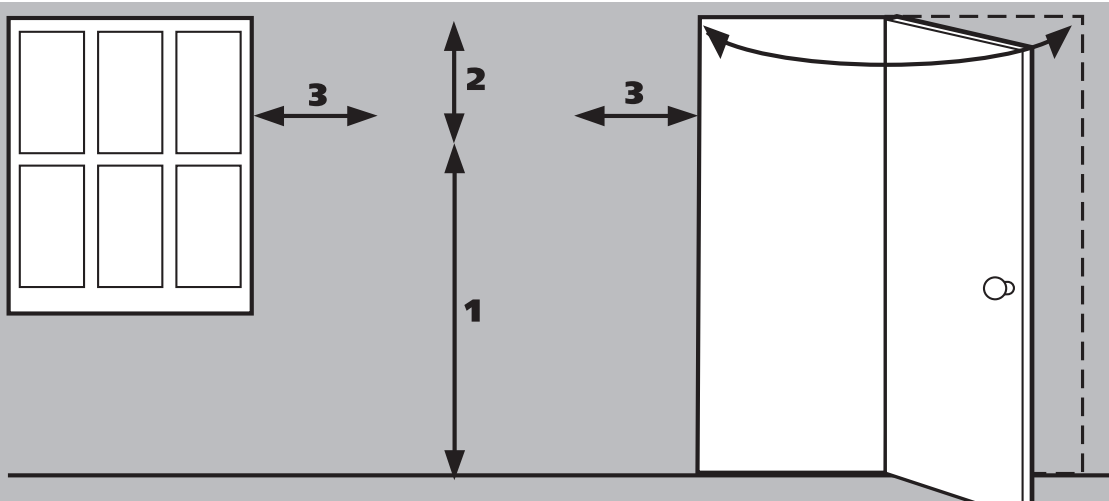
***Note – la troisième vis facultative est seulement nécessaire lorsque InstaHANGER supportera la tringle de suspension télescopique (InstaHANGER QuikCLOSET).**

***Nota – El tercer tornillo opcional solo es necesario cuando InstaHANGER sirve de apoyo a la barra colgante telescópica (InstaHANGER QuikCLOSET).**

**Thank you for purchasing InstaHANGER clothes storage systems. Your satisfaction has been carefully considered in the manufacturing of these products.
Merci d'avoir acheté les systèmes de rangement des vêtements InstaHANGER. Votre satisfaction a été soigneusement considérée dans la fabrication de ces produits.
Gracias por comprar los sistemas para almacenar ropa InstaHANGER. Su satisfacción ha sido considerada cuidadosamente en la fabricación de estos productos.**

InstaHANGER and InstaHANGER QuikCLOSET are Manufactured for Arrow Hanger, Division of 1033511 Ontario Inc. PO Box 2042 Richmond Hill ON L4E 1A3 Canada.
InstaHANGER et InstaHANGER QuikCLOSET sont fabriqués pour Arrow Hanger, une division de 1033511 Ontario Inc. PO Box 2042 Richmond Hill ON Canada L4E 1A3.
InstaHANGER e InstaHANGER QuikCLOSET son fabricados por Arrow Hanger, División 1033511 Ontario Inc. PO Box 2042 Richmond Hill ON Canadá L4E 1A3.





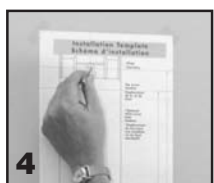
INSTALLATION INSTRUCTIONS

Avoid mounting your InstaHANGER product in high foot traffic areas.

- The standard rod height is 66" (168 cm) measured from the floor. This height allows hanging of full length garments.
- Model AH12** The top screw for the base section should be exactly 9" (23 cm) above the desired rod height. So, for the standard rod height, the top screw should be 75" (190 cm) from the floor.
- The right & left positions of the base section should be at least 12" (30cm) from any obstructions. If mounting near a door, open the door to determine the space it takes when fully opened.

Installation Technique

NOTE: PROPER INSTALLATION IS ESSENTIAL. Please Read all instructions before proceeding.



- Establish a mounting location within the guidelines as described on this Installation Template.
- Using a pencil NOT a pen, draw a LIGHT vertical reference line through the center of the selected mounting location.
- Tape the template to the mounting surface such that the reference line passes through the exact center of the template at an established height.
- Pierce template with a screw to mark top & bottom screw locations.
- Install screw anchors (if necessary) as outlined in the Easy Install Guide.
- Partially install screws into wall surface leaving half of screw shaft exposed.
- Set InstaHanger on the wall by aligning the mounting slots of the unit with the mounting screws & allow the unit to slip down to resting position.
- Remove the end of the hanging rod from base section for full access to upper mounting screw head(s). Pull cover up, slide the rod up & out of the entry slot of the molded sliding channel.
- Tighten screws snugly. Do not over tighten.
- Reinsert end of hanging rod into entry slot of base section. You're DONE!



Easy Install Guide

Installation in Masonry block, Brick, Concrete, & Solid Plaster – Drill 1/4" diameter holes 1 1/2" deep minimum, with masonry drill bit. Install 1 plastic plug in each mounting hole by tapping in until flush with surface of wall before installing with two 1 3/4" wood screws.

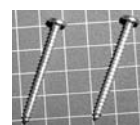
Tools Needed – measuring tape, pencil, drill, 1/4" masonry bit, & #2 Philips screw driver. Carpenter's level is optional.

Installation in Wood or Drywall over Solid Wall Stud – Pre-drill 7/64" pilot holes at marked locations before installing with two 1 3/4" wood screws.

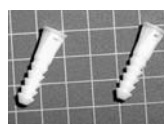
Tools Needed – measuring tape, pencil, drill, 7/64" drill bit, & #2 Philips screwdriver. Carpenter's level is optional.

Installation in Drywall (Hollow Wall) Use two 1 3/4" wood screws & follow hollow wall plastic anchor instructions below. Plastic hollow wall anchors are for 1/2" thick drywall ONLY.

Tools Needed – Measuring tape, pencil, drill, 5/16" drill bit, # 2 Philips screwdriver. Carpenter's level is optional.



Wood Screws

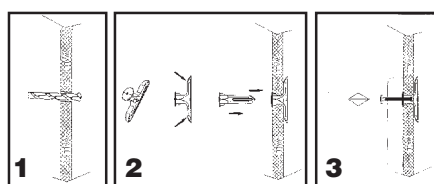


Masonry Anchors



Drywall Anchors

Plastic Toggle (Hollow Wall) Instructions



- Drill 5/16" hole.
- Squeeze toggle together & push into hole. Tap until flush with wall.
- Partially install screws leaving half of screw shaft exposed.

Tips for Finding Wall Studs

- Tap the walls with your knuckles. A deep hollow sound indicates space behind the wall. A higher pitched sound indicates a stud.
- Look for nails at the TOPS of baseboards as they are usually nailed into studs.
- Pierce small pilot holes above baseboard until you find a stud.
- On drywall or wood walls, look carefully for nails, seams, screws.
- Use an electronic or magnetic stud finder.

Once you find the center of a stud, simply measure left or right in 16" or 24" (40 – 60cm) increments to find the centres of adjacent studs.

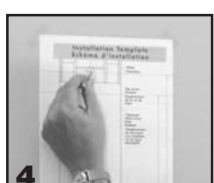
MODE D'INSTALLATION

Évitez de monter votre produit InstaHANGER dans un endroit où il y a de nombreux passages.

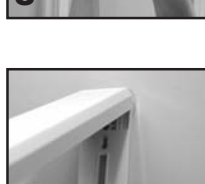
- La hauteur standard de la tringle est de 66 po (168 cm), mesurée à partir du plancher. Cette hauteur permet de suspendre une longueur complète de vêtements.
- Modèle AH12** La vis supérieure pour la section de la base devrait être située exactement à 9 po (23 cm) au-dessus de la hauteur désirée de la tringle. Donc, pour une hauteur de tringle standard, la vis supérieure devrait être située à 75 po (190 cm) à partir du plancher.
- Les positions de droite et de gauche de la section de base devraient être à au moins 12 po (30 cm) de toute obstruction. Si le montage est effectué à proximité d'une porte, ouvrez la porte pour déterminer l'espace qu'elle occupe lorsqu'elle est entièrement ouverte.

Technique d'installation

NOTE : UNE BONNE INSTALLATION EST ESSENTIELLE Veuillez lire toutes les instructions avant de continuer.



- Établissez un emplacement de montage en respectant les indications décrites sur ce gabarit d'installation.
- À l'aide d'un crayon et non PAS d'un stylo, tracez une ligne de référence verticale LÉGÈRE au centre de l'emplacement de montage choisi.
- Collez le gabarit avec un ruban adhésif sur la surface de montage, de façon à ce que la ligne de référence passe à travers le centre exact du gabarit à la hauteur établie.
- Percez le gabarit à l'aide d'une vis pour marquer les emplacements des vis du haut et du bas.
- Installez les ancrages des vis (au besoin) comme expliqué dans le guide d'installation facile.
- Installez partiellement les vis dans la surface murale en laissant la moitié de la tige de la vis exposée.
- Régalez InstaHanger sur le mur en alignant les fentes de montage de l'ensemble avec les vis de montage et laissez le tout glisser vers le bas sur sa position de repos.
- Retirez l'extrémité de la tringle de suspension à partir de la section de la base pour avoir un accès complet à la ou aux tête(s) de vis de montage supérieure(s). Tirez le couvercle vers le haut et faites glisser la tringle vers le haut et vers l'extérieur de la fente d'entrée du profilé de coulisse moulée.
- Serrez les fonds complètement, mais sans trop serrer.
- Reinsérez l'extrémité de la tringle de suspension dans la fente d'entrée de la section de base. Vous avez TERMINÉ !



Guide d'installation facile

Installation dans des blocs de maçonnerie, brique, béton et plâtre plein – percez des trous de 1/4 po de diamètre à 1 1/2 po de profondeur minimum, à l'aide d'une mèche pour maçonnerie. Installez 1 vis à bois en plastique dans chaque trou de montage en tapant dessus jusqu'à ce qu'elle soit en affleurement avec la surface du mur avant d'installer les deux vis à bois de 1 3/4 po.

Outils nécessaires – ruban à mesurer, crayon, perceuse, mèche de maçonnerie de 1/4 po et tournevis Philips n° 2. Le niveau de menuisier est facultatif.

Installation dans le bois ou le placoplâtre sur un poteau de mur plein – percez au préalable des trous pilotes de 7/64 po aux emplacements marqués avant d'installer les deux vis à bois de 1 3/4 po.

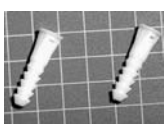
Outils nécessaires – ruban à mesurer, crayon, perceuse, mèche de 7/64 po, et tournevis Philips n° 2. Le niveau de menuisier est facultatif.

Installation dans du placoplâtre (mur creux) – servez-vous de deux vis à bois de 1 3/4 po et suivez les instructions pour ancrage en plastique dans un mur creux. Les ancrages en plastique dans les murs creux sont pour les murs en placoplâtre de 1/2 po d'épaisseur SEULEMENT.

Outils nécessaires – ruban à mesurer, crayon, perceuse, mèche de maçonnerie de 5/16 po et tournevis Philips n° 2. Le niveau de menuisier est facultatif.



Vis de bois

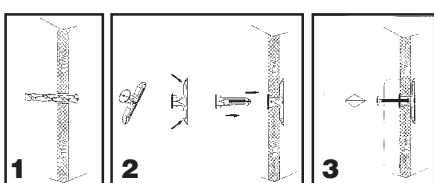


Ancres de maçonnerie



Ancres de drywall

Instructions du boulon à oreilles en plastique (mur creux)



- Percez un trou de 5/16 po.
- Serrez les ailettes les unes contre les autres et enfoncez le tout dans le trou. Tapez jusqu'à ce que l'ensemble soit en affleurement avec le mur.
- Installez partiellement les vis en laissant la moitié de la tige de la vis exposée.

Conseils pour trouver les montants muraux

- Tapotez sur les murs avec les articulations du doigt. Un son creux et profond indique qu'il y a un espace derrière le mur. Un son plus aigu indique la présence d'un montant.
- Recherchez les clous aux PARTIES SUPÉRIEURES des plinthes car c'est là qu'elles sont généralement clouées aux poteaux.
- Percez de petits trous pilotes au-dessus de la plinthe jusqu'à ce que vous trouviez un poteau.
- Sur le placoplâtre ou les murs en bois, recherchez soigneusement la présence de clous, de coutures et de vis.
- Servez-vous d'un localisateur de montant électronique ou magnétique.

Une fois que vous avez trouvé le centre d'un montant, mesurez simplement à gauche ou à droite en multiples de 16 po ou 24 po (40 – 60 cm) pour trouver les centres des montants adjacents.

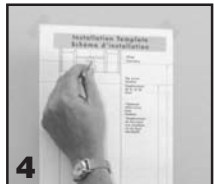
INSTRUCCIONES DE INSTALACIÓN

Evite montar su producto InstaHANGER en áreas donde transitan muchas personas.

- La altura estándar de la barra es de 66" (168 cm), medidos desde el piso. Esta altura le permite colgar prendas de largo completo.
- En el Modelo AH12** el tornillo superior de la sección de la base deberá estar exactamente a 9" (23 cm.) por encima de la altura deseada de la barra. De tal forma que para la altura estándar de la barra, el tornillo superior deberá estar a 75" (190 cm.) del piso.
- Las posiciones derecha e izquierda de la sección de la base deberán estar por lo menos a 12" (30cm) de cualquier obstrucción. Si lo monta cerca de una puerta, abra la puerta para determinar el espacio que toma cuando ésta se abre completamente.

Técnica de instalación

NOTA: LA INSTALACIÓN CORRECTA ES ESENCIAL. Por favor lea todas las instrucciones antes de continuar.



- Determine una ubicación para el montaje dentro de las pautas descritas en esta Plantilla de instalación.
- Utilice un lápiz No una pluma, trace una línea de referencia vertical DELGADA a través del centro de la ubicación de montaje seleccionada.
- Pegue con cinta adhesiva la plantilla a la superficie de montaje de tal forma que la línea de referencia pase exactamente por el centro de la plantilla a una altura determinada.
- Fije la plantilla con un tornillo para marcar la localización exacta del tornillo superior y del inferior.
- Instale anclas para tornillo (si es necesario) como se señala en la Guía de instalación fácil.
- Instale parcialmente los tornillos en la superficie de la pared, deje expuesta la mitad del cuerpo del tornillo.
- Ajuste InstaHanger en la pared alineando las ranuras de montaje de la unidad con los tornillos de montaje y deje que la unidad deslice hacia abajo hasta la posición de soporte.
- Retire el extremo de la barra para colgar de la sección de la base para el acceso completo a la cabeza(s) del tornillo(s) de montaje superior. Levante la cubierta, deslice la barra hacia arriba y fuera de la ranura de entrada del canal de deslizamiento moldeado.
- Apriete los tornillos ajustadamente. Sin apretarlos demasiado.
- Reinserte el extremo de la barra para colgar en la ranura de entrada de la sección de la base. ¡Y YA ESTÁ!



Guía de instalación fácil

Instalación en bloques de mampostería, ladrillo, concreto y repellos sólidos – taladre orificios de 1/4" de diámetro y 1 1/2" de profundidad con brocas de barrena para mampostería. Instale 1 tapón plástico en cada orificio de montaje golpeando suavemente hasta que esté al mismo nivel de la superficie de la pared antes de instalar los dos tornillos para madera de 1 3/4".

Herramientas necesarias – cinta métrica, lápiz, taladro, broca de mampostería de 1/4" y desatornillador Philips #2. El nivel de carpintería es opcional.

Instalación en maderas o mampostería sin mortero sobre montantes de pared sólidos – perfore previamente orificios piloto de 7/64" en las localizaciones marcadas antes de instalar con dos tornillos para madera de 1 3/4".

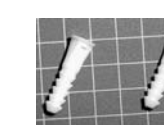
Herramientas necesarias – cinta métrica, lápiz, taladro, broca de barrena de y desatornillador Philips #2. El nivel de carpintería es opcional.

Instalación en mampostería sin mortero (pared hueca) – Use dos tornillos para madera de 1 3/4" y siga las instrucciones descritas abajo para colocar las anclas plásticas. Las anclas plásticas para pared hueca son ÚNICAMENTE para mampostería sin mortero de 1/2" de grosor.

Herramientas necesarias – cinta métrica, lápiz, taladro, broca de barrena de 5/16" y desatornillador Philips #2. El nivel de carpintería es opcional.



Tornillos de madera

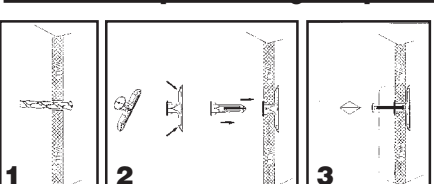


Anclas de albañilería



Anclas de drywall

Instrucciones para la lengüeta plástica (paredes huecas)



- Perfore un orificio de 5/16".
- Empújela en el orificio. Golpee suavemente hasta que esté a nivel con la pared.
- Instale parcialmente los tornillos en la superficie de la pared, dejando la mitad del cuerpo del tornillo.

Consejos para encontrar los montantes de pared

- Golpee suavemente las paredes con sus nudillos. Un sonido hueco profundo indica espacio por detrás de la pared. Un sonido de tono alto indica un montante.
- Busque clavos en la parte de ARRIBA de la tabla de montaje porque generalmente están clavados en los montantes.
- Perfore orificios piloto pequeños por arriba de la tabla de montaje hasta que encuentre un montante.
- En paredes de mampostería sin mortero o de madera, busque cuidadosamente por clavos, juntas, tornillos.
- Use un localizador de montante electrónico o magnético.

Una vez que encuentre el centro de un montante, simplemente mida a la izquierda o a la derecha en incrementos de 16" ó 24" (40 – 60 cm) para encontrar los centros de los montantes adyacentes.