

HOMEBASICS®

Child Safe and Environmentally Responsible Products for Your home



2-1/4 IN. FAUX WOOD PLANTATION SHUTTERS

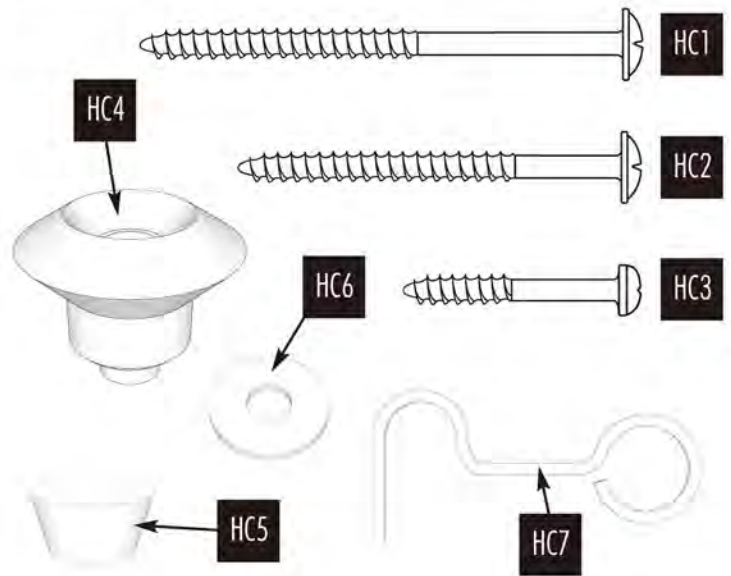
Español p. 6

PACKAGE CONTENTS



Part	Description	Quantity
PC1	Shutter Panel	2
PC2	Hanging Strip	2
PC3	Filler Strips	16

HARDWARE CONTENTS



Part	Description	Quantity
HC1	2-1/2 in. Screw	4 or 6
HC2	2 in. Screw	4 or 6
HC3	1-1/8 in. Screw	2
HC4	Knob	2
HC5	Screw Plug	4 or 6
HC6	Flat Washer	2
HC7	Hook	1

PREPARATION

Approximate Installation Time: 45 minutes

Tools Required for Installation: Pencil, Safety Goggles,  Phillips Screwdriver, Drill, Tape Measure and Circular Saw.

Before beginning installation of product, make sure all parts are present. Compare parts with package contents list and diagram above. If any part is missing or damaged, do not attempt to install the product. Contact customer service for replacement parts.



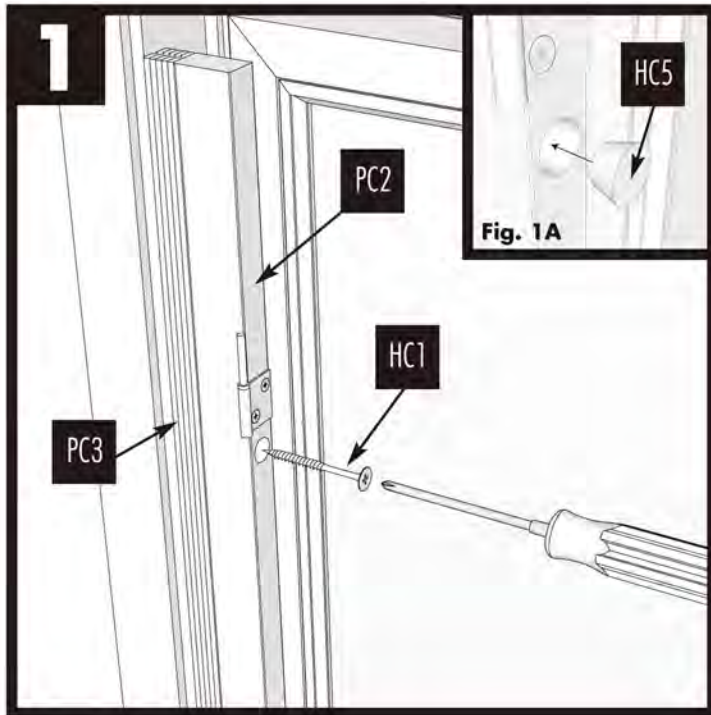
Questions, problems, missing parts?

Please call our customer service department at 1-814-878-0412, 9 am - 5 pm EST, Monday to Friday

INSIDE MOUNT INSTALLATION INSTRUCTIONS

Measure the "inside" width and height dimension of your desired shutter installation. Compare your installation size to the size of the shutter set you purchased. The overall width of your shutter set includes the shutter panels (PC1), 2 hanging strips (PC2) and 16 filler strips (PC3).

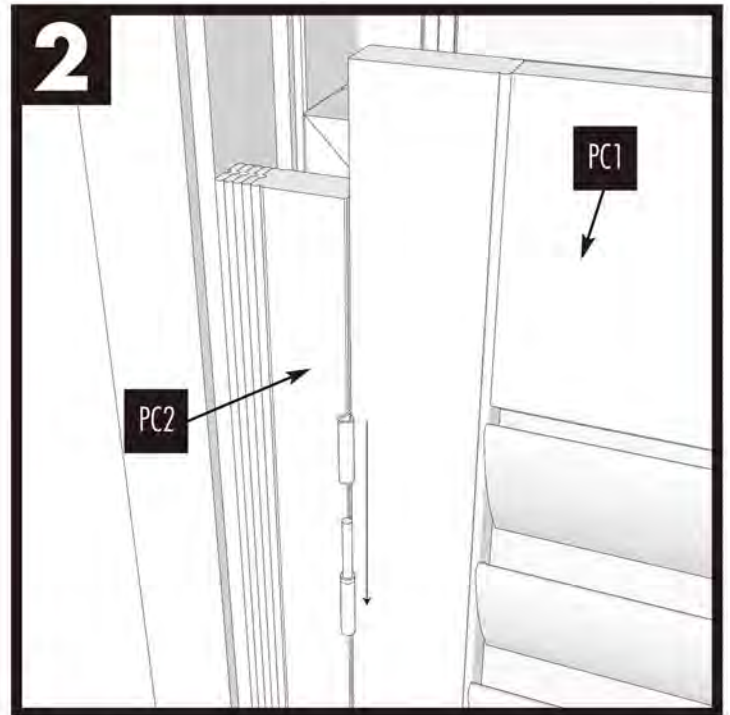
For inside mounting our filler strips (PC3) are an incredibly easy way to adjust the width of the shutter set, without having to use a saw. Each filler strip (PC3) is 1/8 in. thick. To reduce the overall width of the frame set by 1/8 in., simply peel off 1 filler strip (PC3). With the 16 filler strips (PC3) provided, you can adjust the overall width up to 2 inches. If you peel off too many strips (PC3), simply snap back into place.



Step 1: (Fig. 1)

Install hanging strips (PC2) into the window jamb using the provided 2- 1/2 in. screws (HC1). Filler strips (PC3), if needed, fit between the hanging strip (PC2) and window jamb.

Push screw plugs (HC5) into screw hole until flush with surface of hanging strip (PC2). (Fig 1A)



Step 2: (Fig. 2)

Hang the shutter panels (PC1) onto the hanging strips (PC2).

Hardware Used

HC1

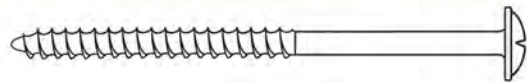
2-1/2 in. Screw

x4 or 6

HC5

Screw Plug

x4 or 6



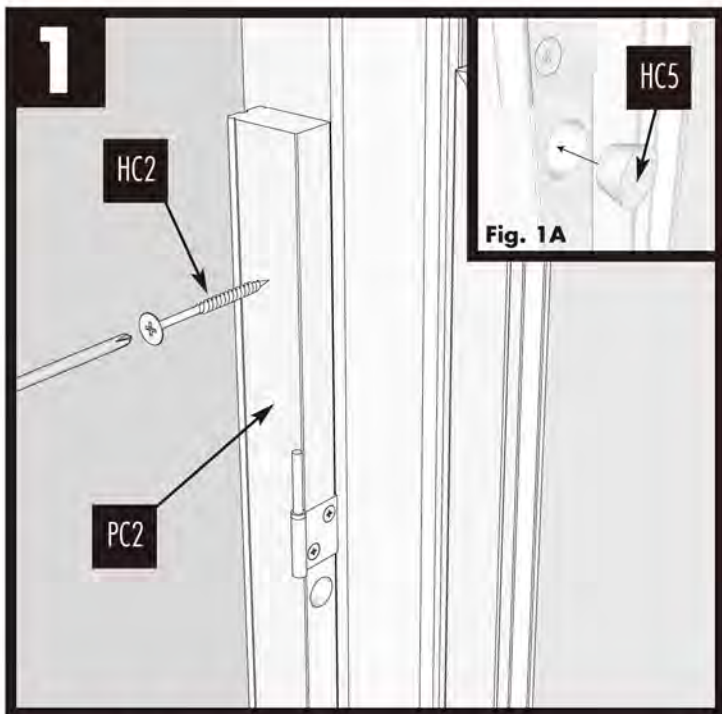
IMPORTANT - Always use a proper anchoring device (not included).

NOTE - All shutters can be shortened prior to installation. See page 6 for instructions.

OUTSIDE MOUNT INSTALLATION INSTRUCTIONS

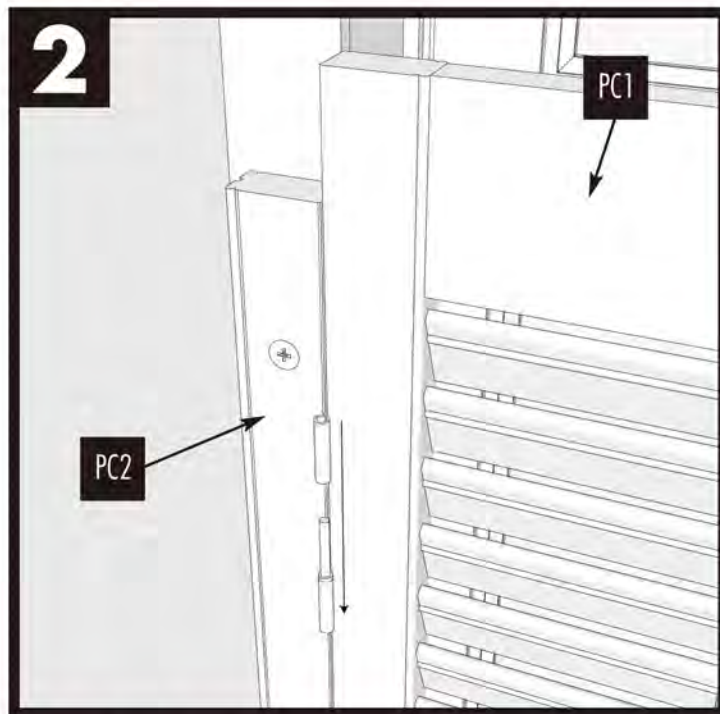
Measure the exact width and height of the area to be covered.

Important - The total width of the selected shutter set should be a minimum of 2-1/2 in. wider than the inside of your window.



Step 1: (Fig. 3)

Drill a hole through the face of the hanging strip (PC2). Use the 2 in. screws (HC2) provided by screwing through the hanging strips (PC2) and into your molding or wall depending upon the place of installation.



Step 2: (Fig 4.)

Hang the shutter panels (PC1) onto the hanging strips (PC2).

Hardware Used

HC2

2 in. Screw

x4 or 6



HC5

Screw Plug

x4 or 6

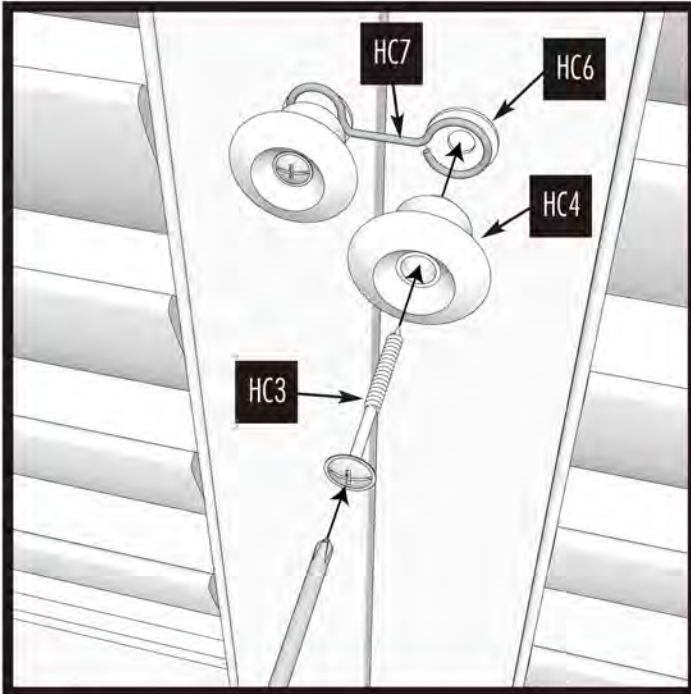


IMPORTANT - Always use a proper anchoring device (not included).

NOTE - All shutters can be shortened prior to installation. See page 6 for instructions.

INSTALL OPTIONAL KNOB & HOOK SET

ALL SHUTTERS CAN BE SHORTENED

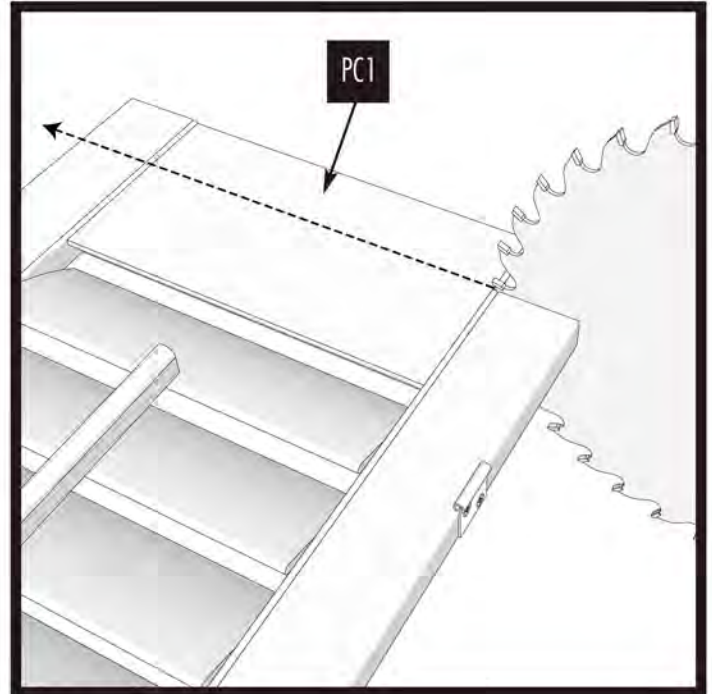


Step 1: (Fig. 5)

The knob and hook set is an optional decorating option and can be located at any desired height.

Locate the hook (HC7), Knobs (HC4), washers (HC6) and 1 1/8 in. screws (HC3).

Assemble and position in desired location as shown in Figure 5.



Step 1: (Fig. 6)

The overall height of your shutter panels (PC1) can be adjusted by trimming the top and bottom rails. Plantation shutters may be trimmed up to 1/4 in. on the top and 1-1/4 in. on the bottom. Trim the rails by using a fine tooth circular saw.

IMPORTANT -

Do not exceed the maximum recommended trimming.

CARE AND MAINTENANCE

Wipe with a damp cloth or very mild spray cleaner. Dry immediately with dry cloth. Do not use heavy cleaning solvents.



Questions, problems, missing parts?

Please call our customer service department at 1-814-878-0412, 9 am - 5 pm EST, Monday to Friday

HOMElbasics®

Productos para su hogar seguros para los niños y responsables con el medio ambiente



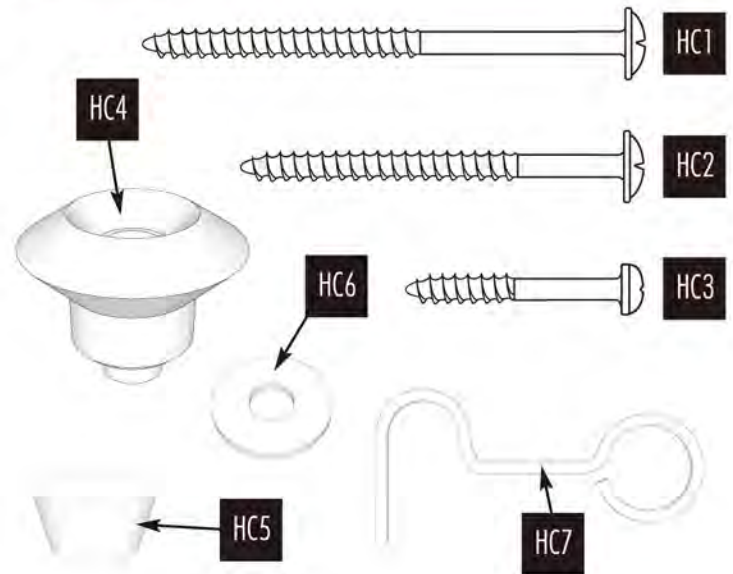
**POSTIGOS PLANTATION DE IMITACIÓN MADERA
DE 2 1/4 PULGADAS**

CONTENIDO DEL PAQUETE



Pieza	Descripción	Cantidad
PC1	Shutter Panel	2
PC2	Hanging Strip	2
PC3	Filler Strips	16

ADITAMENTOS



Pieza	Descripción	Cantidad
HC1	Tornillo de 2-1/2"	4 ó 6
HC2	Tornillo de 2"	4 ó 6
HC3	Tornillo de 1-1/8"	2
HC4	Perilla	2
HC5	Tapón	4 ó 6
HC6	Arandela plana	2
HC7	Gancho	1

PREPARACIÓN

Tiempo de instalación aproximado: 45 minutos

Herramientas necesarias para la instalación: lápiz, gafas de seguridad, destornillador Phillips, taladro, cinta métrica y sierra circular

Antes de comenzar a instalar el producto, asegúrese de tener todas las piezas. Compare las piezas con la lista del contenido del paquete y el diagrama anterior. No intente instalar el producto si hay piezas dañadas o faltantes. Póngase en contacto con el servicio al cliente para obtener piezas de repuesto.



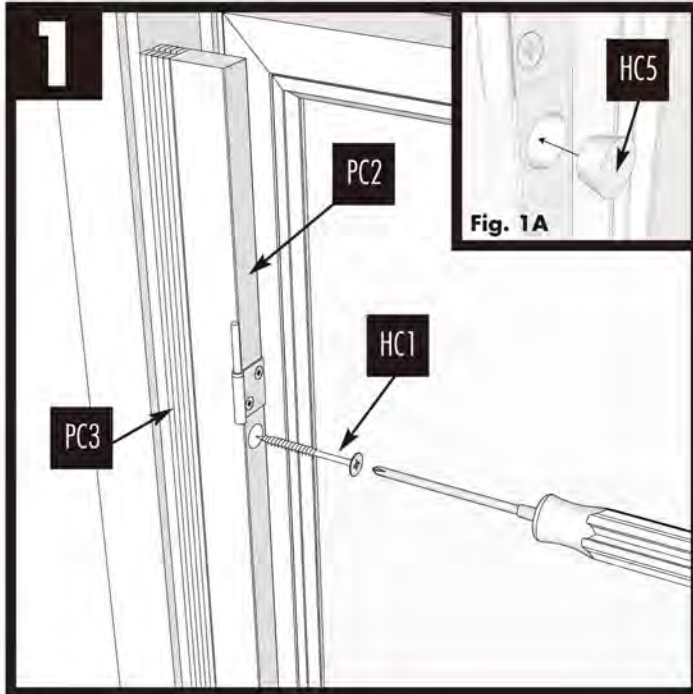
Preguntas, problemas, piezas faltantes?

Antes de volver a la tienda, llame a nuestro departamento de servicio al cliente al 1-814-878-0412, de 9:00 a.m. a 5:00 p.m. hora estándar del Este, de lunes a viernes.

INSTRUCCIONES DE INSTALACIÓN DEL MONTAJE INTERIOR

Mida la dimensión del ancho y de la altura "interior" de la instalación deseada de su postigo. Compare su tamaño de instalación con el tamaño del juego de postigos que compró. El ancho total de su juego de postigos incluye los paneles de los postigos (PC1), 2 listones colgantes (PC2) y 16 tiras de relleno (PC3).

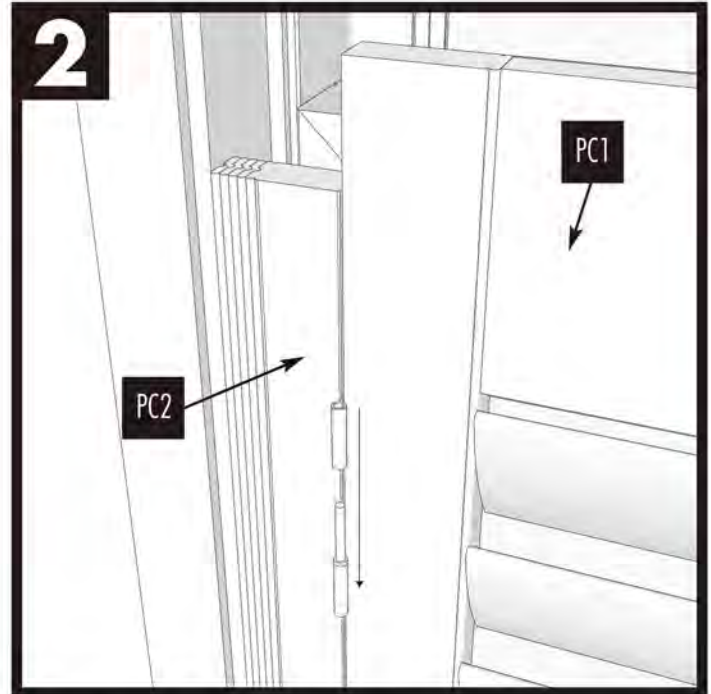
Nuestras tiras de relleno (PC3) para montaje interior son una manera increíblemente fácil de regular el ancho del juego de postigos, sin necesidad de utilizar la sierra. Cada tira de relleno (PC3) tiene 0,32 cm de ancho. Para reducir el ancho total del juego de marcos a 0,32 cm, simplemente despegue 1 tira de relleno (PC3). Con las 16 tiras de relleno (PC3) incluidas, puede regular el ancho total hasta 5,08 cm. Si despegas demasiadas tiras (PC3), simplemente vuelva a colocarlas en su lugar.



Paso 1: (Fig. 1)

Instale los listones colgantes (PC2) en la jamba de la ventana utilizando los tornillos de 2-1/2 pulgadas incluidos (HC1). Los listones de relleno (PC3), si son necesarios, caben entre los listones colgantes (PC2) y la jamba de la ventana.

Presione los tapones de los tornillos (HC5) en el orificio del tornillo hasta que queden al ras de la superficie de los listones colgantes (PC2). (Fig 1A)



Paso 2: (Fig. 2)

Cuelgue los paneles de los postigos (PC1) en los listones colgantes (PC2).

Aditamentos utilizados

HC1

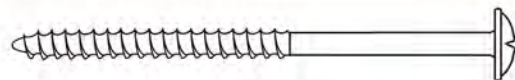
Tornillo de 2-1/2"

x4 ó 6

HC5

Tapón

x4 ó 6



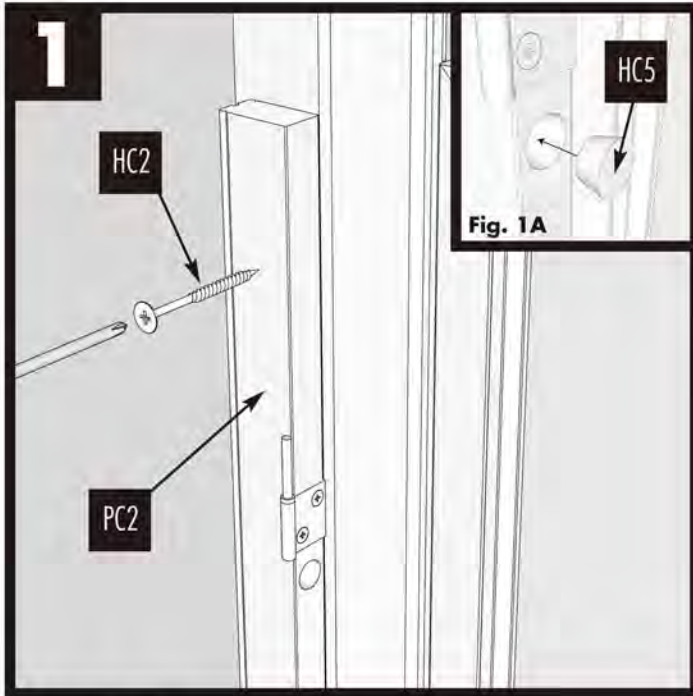
IMPORTANTE: Siempre utilice un dispositivo para anclajes adecuado (no incluido).

NOTA: Todos los postigos pueden cortarse antes de la instalación. Para obtener instrucciones, consulte la página 11.

INSTRUCCIONES DE INSTALACIÓN DEL MONTAJE EXTERIOR

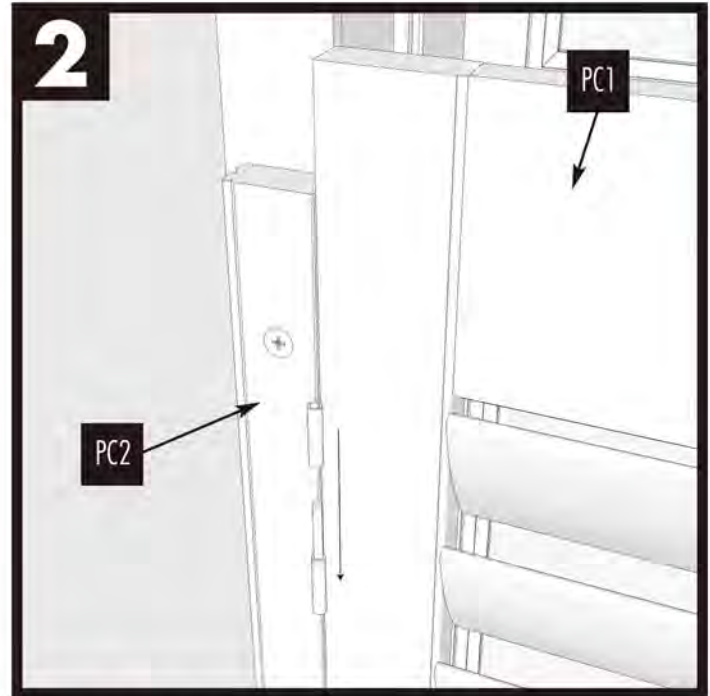
Mida la altura y el ancho exactos del área a cubrir.

Importante: El ancho total del juego de postigos que elija debe ser como mínimo de 2-1/2 pulgadas más ancho que el interior de su ventana.



Paso 1: (Fig. 3)

Perfore un agujero a través de la cara del listón colgante (PC2). Use los tornillos (HC2) de 2 pulgadas proporcionados al atornillar a través de los listones colgantes (PC2) y a través de sus molduras o la pared dependiendo del lugar de instalación.



Paso 2: (Fig 4.)

Cuelgue los paneles de los postigos (PC1) en los listones colgantes (PC2).

Aditamentos utilizados

HC2

Tornillo de 2"

x4 ó 6

HC5

Tapón

x4 ó 6

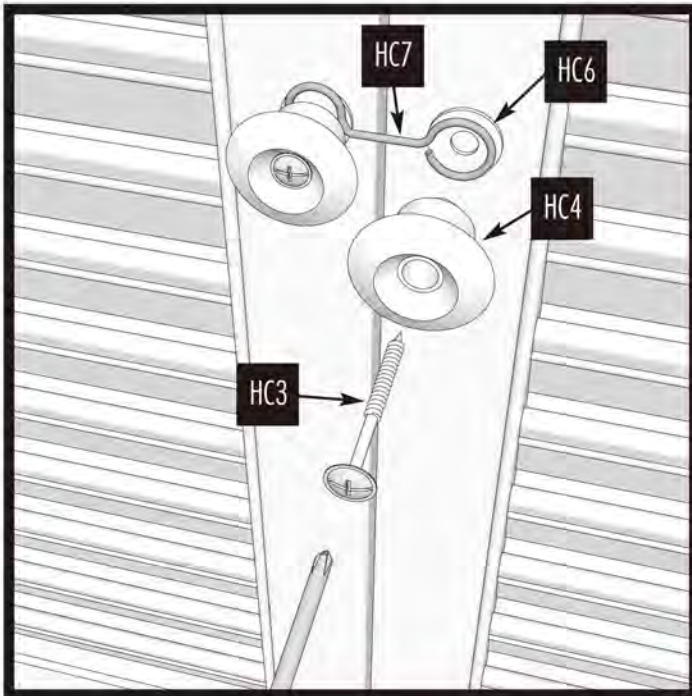


IMPORTANTE: Siempre utilice un dispositivo para anclajes adecuado (no incluido).

NOTA: - Todos los postigos pueden cortarse antes de la instalación. Para obtener instrucciones, consulte la página 11.

INSTALACIÓN OPCIONAL DE LAS PERILLAS Y DEL GANCHO

TODOS LOS POSTIGOS PUEDEN CORTARSE

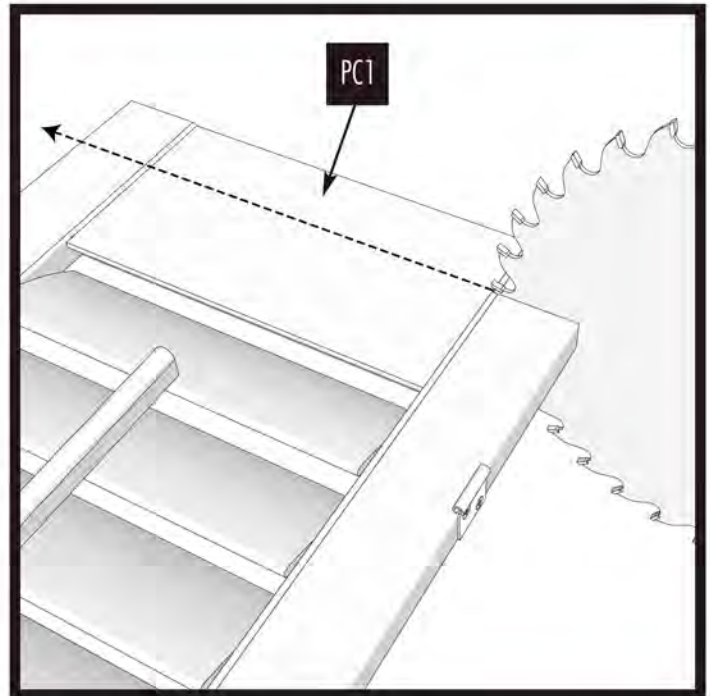


Paso 1: (Fig. 5)

El juego de perilla y gancho es una decoración opcional y puede colocarse a cualquier altura deseada.

Coloque el gancho (HC7), las perillas (HC4), las arandelas (HC6) y los tornillos de 1-1/8" (HC3).

Ensámblelos y colóquelos en la posición deseada como se muestra en la figura 5.



Paso 1: (Fig. 6)

La altura total de los paneles de los postigos (PC1) se puede regular cortando los rieles superiores e inferiores. Los postigos Plantation pueden acortarse 0,63 cm en la parte de arriba y 3,18 cm en la parte de abajo. Corte los rieles utilizando una sierra circular de dientes finos.

IMPORTANTE:

No exceda la capacidad máxima de corte.

CUIDADO Y MANTENIMIENTO

Limpie con un paño húmedo o un limpiador con rociador. Seque inmediatamente con un paño seco. No utilice solventes de limpieza pesados.



¿Preguntas, problemas, piezas faltantes?

Antes de volver a la tienda, llame a nuestro departamento de servicio al cliente al 1-814-878-0412, de 9:00 a.m. a 5:00 p.m. hora estándar del Este, de lunes a viernes.