



# TEMPERED GLASS ROCKS

MODEL #OFR398PA, OFR398PA-20,  
OFR597PB, OFR597PB-20

**Español p. 7**



**IMPORTANT INSTRUCTIONS**  
PLEASE READ THIS MANUAL BEFORE INSTALLING AND USING WITH A GAS APPLIANCE

**ATTACH YOUR RECEIPT HERE**

Serial Number \_\_\_\_\_ Purchase Date \_\_\_\_\_



**Questions, problems, missing parts?** Before returning to your retailer, call our customer service department at 1-877-447-4768, 8:30AM – 4:30PM CST, Monday – Friday, or e-mail us at [customerservice@ghpgroupinc.com](mailto:customerservice@ghpgroupinc.com)

## TABLE OF CONTENTS

---

Safety Information .....	3
Package Contents .....	4
Preparation .....	5
Assembly Instructions .....	5
Care and Maintenance .....	7
Warranty .....	7

**⚠ WARNING: Gas Appliances Are For Outdoor Use Only.**

**⚠ DANGER:**

If you smell gas:

1. Shut off gas to the gas appliance.
2. Extinguish any open flame.
3. If odor continues, keep away from the gas appliance and immediately call your gas supplier or your fire department.

**⚠ WARNING:**

Do not store or use gasoline or other flammable vapors or liquids in the vicinity of any gas appliance.

An LP cylinder not connected for use shall not be stored in the vicinity of any gas appliance.

**⚠ WARNING:** Improper installation, adjustment, alteration, service or maintenance to a gas appliance can cause injury or property damage. Refer to the owner's information manual provided with the gas appliance. For assistance or additional information about your gas appliance, consult a qualified installer, service agency or the gas supplier.

**⚠ DANGER**



### CARBON MONOXIDE HAZARD

Gas appliances can produce carbon monoxide which has no odor.

Using a gas appliance in an enclosed space can kill you.

Never use as gas appliance in an enclosed space such as a camper, tent, car or house.

## SAFETY INFORMATION

Please read and understand this entire manual before attempting to assemble, operate or install the product. If you have any questions regarding the product, please call customer service at 1-877-447-4768 8:30AM – 4:30PM CST, Monday – Friday.

### DANGER

- Failure to follow the dangers, warnings and cautions contained in this owner's manual and the owners manual that came with your gas appliance may result in serious bodily injury or death, or in a fire or an explosion causing damage to property.

### WARNING

- Do not use a gas appliance if any part has been under water. Immediately call a qualified service technician to inspect the gas appliance and to replace any part of the control system and any gas control that has been under water.
- Do not put any other appliance cover or anything flammable on, or beneath the gas appliance.
- **Propane appliances should never be used by children. Young children should be carefully supervised when they are in the area of a gas appliance.**
- **Children and adults should be alerted to the hazards of high surface temperatures of a gas appliance and keep a safe distance to avoid burning or clothing ignition.**
- Never use wood or any other solid fuel in a gas appliance.
- Do not operate a gas appliance with a vinyl or PVC cover.
- Allow the gas appliance unit to cool before placing a vinyl or PVC cover on the gas appliance.
- Children should be carefully supervised when they are in the area of a gas appliance.
- Do not let children handle glass rocks, which may have sharp edges.
- Keep glass rocks away from children.

### WARNING

This product and the fuels used to operate this product (liquid propane or natural gas), and the products of combustion of such fuels, can expose you to chemicals including benzene, which is known to the State of California to cause cancer and reproductive harm.

**For more information go to [www.p65Warnings.ca.gov](http://www.p65Warnings.ca.gov)**

### CAUTION

Use a glove when handling rocks.

**PACKAGE CONTENTS**

---



**A**



**B**

<b>PART</b>	<b>DESCRIPTION</b>	<b>QTY.</b>
A	Blue Glass Rocks	1
B	Amber Glass Rocks	1

## PREPARATION

Before beginning assembly of product, make sure all parts are present. Compare parts with package contents list and hardware contents above. If any part is missing or damaged, do not attempt to assemble the product. Contact customer service for replacement parts.

**Estimated Assembly Time: 1 minute**

## ⚠ CAUTION

Some parts may contain sharp edges. Wear protective gloves when handling glass rocks. Read and follow all safety statements, warnings, assembly instructions and use and care instructions before attempting to assemble and use. Keep glass rocks away from children.

## ASSEMBLY INSTRUCTIONS

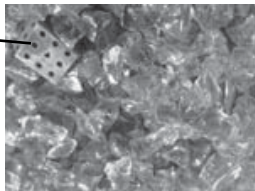
1. Pour one pack of the glass rocks (A) over the burner of a gas powered fire table. Do not cover ignition screen with glass rocks (A). Use a glove when handling glass rocks.

### ⚠ WARNING

DO NOT COVER THE IGNITION SCREEN when placing the glass rocks into the fire bowl. Always keep Ignition Screen visible. This screen must be clear and free of obstructions at all times to insure proper operation.

Screen

Do not place glass rocks on screen.  
Keep screen clear.



CORRECT



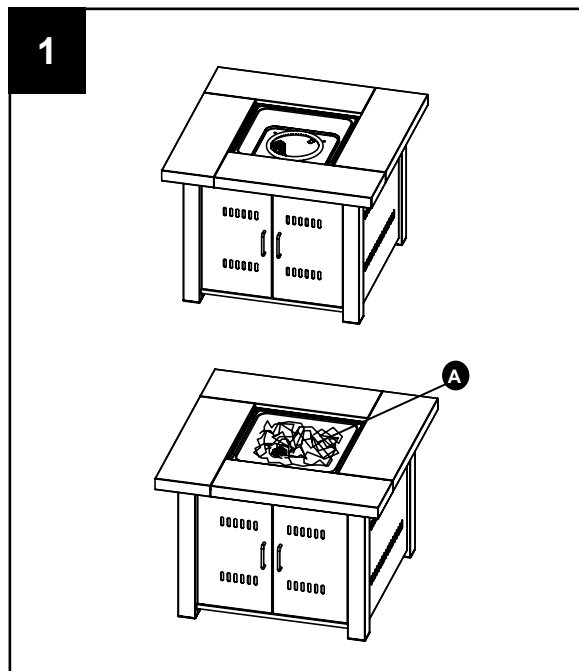
INCORRECT

The burner of the firebowl must be covered by glass rocks completely. Otherwise the flame may be extinguished occasionally. See the CORRECT and INCORRECT images for reference.

## ⚠ CAUTION

Use a glove when handling glass rocks.

1. Do not light or use gas unit if glass rocks are wet. Make sure glass rocks are completely dry before lighting as intense heat could cause the rock to crack.
2. Glass rocks could hit a person's face or eyes during the initial startup of a gas appliance. Keep away from the appliance for the first 20 minutes after lighting.



## REPLACEMENT PARTS LIST

---

For replacement, call our customer service department at 1-877-447-4768,  
8:30 a.m. – 4:30 p.m., CST, Monday – Friday.



**A**



**B**

PART	DESCRIPTION	PART #
A	Blue Glass Rocks	30-06-364
B	Amber Glass Rocks	30-06-324

## CARE AND MAINTENANCE

---

### Storage

Between uses:

- Store glass rocks inside the fire pit, upright, in an area sheltered from direct contact with inclement weather (such as rain, sleet, hail, snow, dust and debris).

**Caution:** *Never place a cover on the fire glass when in use. Ensure the fire glass has cooled before placing a cover over the fire pit.*

## ONE YEAR LIMITED WARRANTY

---

If within one year from the date of original purchase, this item fails due to a defect in material or workmanship, we will replace at our option, free of charge. To order replacements or to obtain warranty service, call 1-877-447-4768, 8:30AM – 4:30PM, CST, Monday – Friday. This warranty does not cover defects resulting from improper or abnormal use, misuse, accident, or alteration. Failure to follow all instructions in the owner’s manual will also void this warranty. The manufacturer will not be liable for incidental or consequential damages, or common erosion of outdoor products. Some states do not allow the exclusion or limitation of incidental or consequential damages, so the above limitation may not apply to you. This warranty gives you specific legal rights, and you may also have other rights which vary from state to state.



**GHP Group, Inc.**  
6440 W. Howard St.  
Niles, IL 60714-3302  
877-447-4768



# ROCAS DE CRISTAL DE TEMPERADO

MODELO #OFR398PA, OFR398PA-20,  
OFR597PB, OFR597PB-20

English p. 1



## INSTRUCCIONES IMPORTANTES

POR FAVOR LEA ESTE MANUAL ANTES DE INSTALAR Y UTILIZAR CON UN ELECTRODOMÉSTICO A GAS

### ADJUNTE AQUÍ SU RECIBO

Número de serie \_\_\_\_\_ Fecha de compra \_\_\_\_\_



**¿Preguntas, problemas, piezas faltantes?** Antes de hacer una devolución a la tienda, llame a nuestro Departamento de Atención al Cliente al 1-877-447-4768 de lunes a viernes de 8:30 a. m. a 4:30 p. m., hora central estándar, o escribanos a [customerservice@ghpgroupinc.com](mailto:customerservice@ghpgroupinc.com).



## CONTENIDO

Información de seguridad.....	10
Contenido del embalaje.....	11
Preparación .....	12
Instrucciones de ensamblaje.....	12
Cuidado y mantenimiento.....	14
Garantía.....	14

**⚠ ADVERTENCIA:** Los electrodomésticos a gas son para uso en exteriores únicamente.

**⚠ PELIGRO:**

Si huele a gas:

1. Apague el gas del electrodoméstico.
2. Apague cualquier llama abierta.
3. Si el olor continua, manténgase alejado del electrodoméstico y llame inmediatamente a su proveedor de gas o a los bomberos.

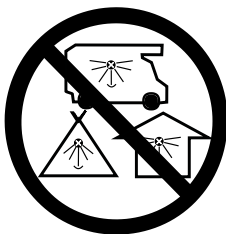
**⚠ ADVERTENCIA:**

No almacene ni use gasolina u otros vapores o líquidos inflamables en los alrededores de este u otro electrodoméstico.

Ningún tanque de gas propano que no esté conectado para su uso debe almacenarse en los alrededores de este u otro electrodoméstico.

**⚠ Advertencia:** La instalación, ajuste, modificación, servicio o mantenimiento incorrectos a un electrodoméstico a gas pueden ocasionar lesiones o daño a la propiedad. Consulte el manual de información para el usuario suministrado con el electrodoméstico a gas. Para asistencia o información adicional acerca de su electrodoméstico a gas, consulte a un instalador calificado, agencia de servicio o al proveedor de gas.

**⚠ PELIGRO**



### PELIGRO DE MONÓXIDO DE CARBONO

Los electrodomésticos a gas pueden producir monóxido de carbono, el cual no tiene olor.

Utilizar un electrodoméstico a gas en un espacio cerrado puede ocasionarle la muerte.

Nunca utilice un electrodoméstico a gas en un espacio cerrado como una caravana, carpa, auto o casa.

## INFORMACIÓN DE SEGURIDAD

Lea y comprenda este manual por completo antes de intentar ensamblar, poner en funcionamiento o instalar el producto. Si tiene alguna pregunta acerca de este producto, por favor llame a nuestro Departamento de Atención al Cliente al 1-877-447-4768 de lunes a viernes de 8:30 a.m. a 4:30 p.m., hora central estándar.

### PELIGRO

Si no respeta los avisos de peligro, las advertencias y las precauciones que se incluyen en este manual del propietario y el que venía junto con su electrodoméstico a gas, puede ocasionar lesiones corporales graves o la muerte, o un incendio o explosión que ocasionen daño a la propiedad.

### ADVERTENCIA

- No utilice el electrodoméstico a gas si se ha mojado alguna de las piezas. Llame inmediatamente a un técnico calificado para que inspeccione el electrodoméstico a gas y reemplace las piezas del sistema de control y los controles de gas que se hayan mojado.
- No coloque ninguna funda ni elemento inflamable sobre el electrodoméstico a gas ni debajo de este.
- Los electrodomésticos a gas propano nunca deben ser manipulados por niños. Los niños pequeños deben ser supervisados cuidadosamente cuando estén cerca de un electrodoméstico a gas.
- Tanto los niños como los adultos deben estar al tanto de los peligros de las altas temperaturas de un electrodoméstico a gas y mantener una distancia segura para evitar quemaduras o el riesgo de que se les prenda fuego la ropa.
- Nunca utilice madera ni ningún otro combustible sólido en un electrodoméstico a gas.
- No ponga en funcionamiento un electrodoméstico a gas con una cubierta de vinilo o PVC colocada.
- Deje que el electrodoméstico a gas se enfríe antes de colocar una cubierta de vinilo o PVC sobre ella.
- Los niños pequeños deben ser supervisados cuidadosamente cuando estén cerca de un electrodoméstico a gas.
- No permita que los niños pequeños manipulen las piedras de vidrio, estas pueden tener bordes afilados.
- Mantenga las piedras de vidrio fuera del alcance de los niños.

### ADVERTENCIA

Este producto y los combustibles utilizados para poner en funcionamiento este producto (gas natural o propano líquido), y los productos de la combustión de tales combustibles, pueden exponerlo a sustancias químicas como el benceno que, según el estado de California puede provocar cáncer y daños reproductivos.

**Para obtener más información, visite [www.p65Warnings.ca.gov](http://www.p65Warnings.ca.gov)**

### CAUTION

Utilice guantes cuando manipule las piedras.

## CONTENIDO DEL ENSAMBLAJE

---



A



B

PIEZA	DESCRIPCIÓN	CANTIDAD
A	Piedras de vidrio color azul	1
B	Piedras de vidrio color ámbar	1

## PREPARACIÓN

Antes de comenzar el ensamblaje de este producto, asegúrese de que están todas las piezas. Compare las piezas con la lista de contenido del embalaje y el contenido de tornillería y herramientas de arriba. Si falta alguna pieza o está dañada, no intente ensamblar el producto. Comuníquese con el servicio de atención al cliente para solicitar piezas de repuesto.

**Tiempo estimado de ensamblaje: 1 minuto**

### ⚠ CAUTION

Algunas piezas pueden tener bordes afilados. Utilice guantes de protección cuando manipule las piedras de vidrio. Lea y siga todas las recomendaciones de seguridad, advertencias, instrucciones de ensamblaje e instrucciones de uso y cuidado antes de intentar ensamblar y usar la unidad. Mantenga las piedras de vidrio fuera del alcance de los niños.

## INSTRUCCIONES DE ENSAMBLAJE

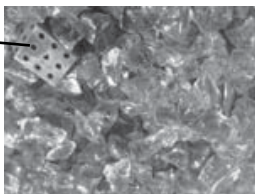
1. Vierta un paquete de las piedras de vidrio (A) sobre el quemador. No cubra la pantalla de ignición con las piedras de vidrio (A). Utilice guantes cuando manipule las piedras de vidrio.

### ⚠ ADVERTENCIA

NO CUBRA LA PANTALLA DE IGNICIÓN cuando coloque las piedras de vidrio dentro de la cesta de brasas. Siempre mantenga la pantalla de ignición visible. Esta pantalla debe estar despejada y libre de obstrucciones para asegurar un funcionamiento correcto.

Pantalla

No coloque piedras de vidrio sobre la pantalla. Mantenga la pantalla despejada.

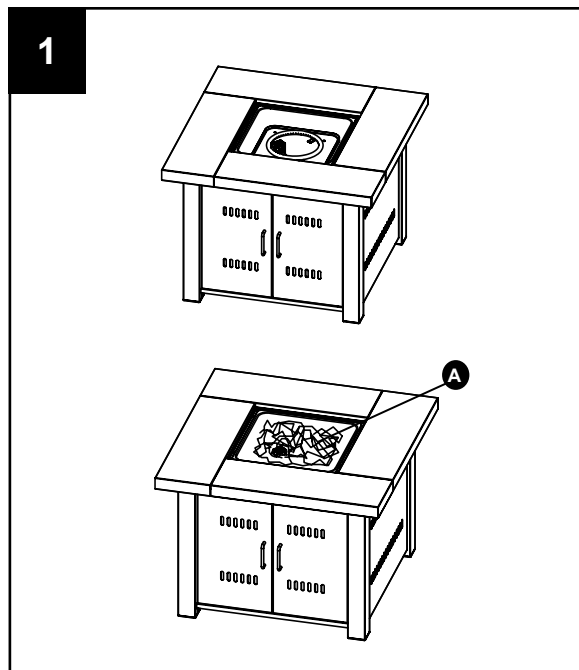


CORRECTO



INCORRECTO

El quemador de la cesta de brasas debe estar completamente cubierto de piedras de vidrio. De lo contrario, la llama puede apagarse a veces. Consulte las imágenes CORRECTO e INCORRECTO para referencia.



### ⚠ PRECAUCIÓN

**PIEDRAS DE VIDRIO** - Utilice guantes cuando manipule las piedras de vidrio.

1. No encienda ni utilice la unidad a gas si las piedras de vidrio están mojadas. Asegúrese de que las piedras de vidrio estén completamente secas antes de encender la unidad, ya que el calor intenso podría hacerlas quebrar.
2. Las piedras de vidrio podrían golpear a alguien en la cara o los ojos durante el encendido de un electrodoméstico a gas. Manténgase alejado del electrodoméstico durante los primeros 20 minutos después de haberlo encendido.

## LISTE DE PIÈCES DE REMPLACEMENT

---

Para obtener piezas de repuesto, llame a nuestro Departamento de Atención al Cliente al 1-877-447-4768, de lunes a viernes 8:30 a. m. A 4:30 p. m. (hora central estándar).



A



B

PIEZA	DESCRIPCIÓN	# PARTE
A	Piedras de vidrio color azul	30-06-364
B	Piedras de vidrio color ámbar	30-06-324

## **CUIDADO Y MANTENIMIENTO**

---

### **Almacenamiento**

Entre usos:

- Guarde las piedras de vidrio dentro del brasero en posición vertical, en un lugar donde queden protegidas de las inclemencias del tiempo (como lluvia, aguanieve, granizo, nieve, polvo y suciedad).

***Precaución:*** Nunca coloque una cubierta sobre las piedras de vidrio durante su uso. Asegúrese de que las piedras de vidrio se hayan enfriado antes de colocar una cubierta sobre el brasero.

---

### **UN AÑO DE GARANTÍA LIMITADA**

Si durante el transcurso de un año a partir de la fecha de compra original, este artículo no funciona correctamente debido a un defecto en el material o en la mano de obra, lo reemplazaremos o repararemos sin cargo, según nuestro criterio. Para solicitar piezas de repuesto u obtener el servicio de la garantía, llame al 1-877-447-4768, de lunes a viernes 8:30 a. m. A 4:30 p. m. (hora central estándar). Esta garantía no cubre defectos ocasionados por uso inapropiado o anormal, uso indebido, accidentes o alteraciones. Si no se respetan todas las instrucciones del manual del propietario, esta garantía quedará anulada. El fabricante no será responsable de daños incidentales o indirectos, ni del deterioro normal de los productos para exteriores. Algunos estados no permiten la exclusión o limitación de daños incidentales o indirectos. Por lo tanto, es posible que la limitación mencionada no se aplique en su caso. Esta garantía otorga derechos legales específicos, y podría haber otros derechos aplicables según el estado.