

**Felicitaciones, usted ha comprado PLI•Stix™**, un producto que de forma permanente el sello de su hormigón o asfalto grietas del pavimento. Es de suma importancia para reparar estas grietas... por razones de seguridad, para mantener la apariencia del pavimento, para evitar reparaciones mayores o repavimentación completa y para proteger su inversión.

Revise toda la acera, calzada o camino en busca de grietas y juntas, identificar y estimar el tamaño y la duración del **PLI•Stix™** necesaria para las reparaciones.

**Tamaño de ella ... IMPORTANTE:** El sellador está diseñado para ser aplicado 1/16 "a 1/8" por debajo de la superficie del pavimento.

**PLI•Stix™** está diseñado para llenar la grieta caliente. Cuando se calienta / licuado, se unen a los lados y las paredes de la grieta o común que proporciona un 100% de un sello her-mético. **PLI•Stix™** no se llene de abajo hacia arriba, en lugar "sello" en la superficie (re-ceso de aproximadamente 1/8 "por debajo de la superficie).

**PLI•Stix™** proporcionan un enlace flexible que se expande y se contrae cuando cambia la temperatura de la superficie del pavimento.

Barrer y limpiar toda la grieta / junta y la superficie de la reparación. Todas las grietas o las superficies articulares y de reparación debe estar seca y limpia para el **PLI•Stix™** para adherirse correctamente y / o bonos. Escuche los informes del tiempo y evitar la niebla o la lluvia en la aplicación. Lea y siga las instrucciones del fabricante todos los / las recomendaciones y PRECAUCIONES (es decir, ver las instrucciones del fabricante del soplete de gas propano de). Use camisa de manga larga, pantalones largos, calzado adecuado, guantes, protección para la cabeza y gafas.

Las siguientes herramientas son necesarias para aplicar **PLI•Stix™** grietas y conjunta de re-leno: un instrumento de destornillador o punzantes para limpiar, cavar, la grieta / conjunta, una escobilla o un cepillo para barrer la grieta / articulaciones, y una antorcha de propano para fundir el **PLI•Stix™**.

**Limpie:** Limpie toda la longitud del pavimento donde las grietas o juntas han de ser repa-rados. Con un destornillador o cualquier otro instrumento afilado, excavar y quitar toda la su-ciedad, arena, plantas, hierba / raíces desde el interior de la grieta o junta. Luego de barrido, con un ida y vuelta movimiento, retirando todos los restos de la longitud de la grieta o junta que debe estar limpio y seco!

**Tamaño es el siguiente:** **PLI•Stix™** están diseñados para adaptarse a las muchas formas y tamaños de las grietas del pavimento y las articulaciones. **MEDIO PLI•Stix™** se llena a medio y grandes grietas de 1/2 "- 1" de diámetro (1/4 "si longitudinalmente o estirado cuando el producto está caliente ... o duplicar el **PLI•Stix™** en busca de grietas o juntas de más de 1") .

**Para estirar:** Permita que el producto para ablandar al sol o un lugar cálido durante 20 minutos. Retroceda y sujete firmemente con una mano el extremo del corte del **PLI•Stix™** Con la otra mano tirar y estirar con un suave "tirón" de movimiento de 8 "a 10" de **PLI•Stix™** a la vez. **NOTA:** si el STIX rompe accidentalmente, utilice la pieza rota, junto con otras piezas de **PLI•Stix™** para rellenar la grieta. Una vez que el **PLI•Stix™** es la anchura y la longitud deseada, corte y empaque de la STIX corte en la grieta o junta y el calor.

**Pack que:** Comenzando en un extremo, tomar el **PLI•Stix™** y el conductor o cualquier ob-jeto contundente para empujar hacia abajo en la grieta pulgada a pulgada, llenando aprox-imadamente 1/8 "de la parte superior del pavimento circundante. Esta hendidura leve permitirá la expansión y contracción.

**Derretir la misma: ¡AVISO! Para reparaciones de pavimento de concreto, siga estas**

**instrucciones:** cemento Portland ("concreto") puede contener humedad atrapada, lo que puede causar "estallido o desprendimiento" cuando se calienta. Para minimizar esta condición, el hormigón seco antes de aplicar el **PLI•Stix™**. Pre-caliente la su-perficie de hormigón moviendo la llama del soplete de ida y vuelta de aproximadame-nte 12 "de la superficie, hasta que el hormigón esté completamente seco (alrededor de 30 - 40 segundos).

**No sobrecaliente pavimento de hormigón o asfalto junto a grieta o junta para ser reparado. El calor excesivo puede causar decoloración y puede romper pavimento composición. Lo mejor es que se caliente durante un corto periodo de tiempo según las instrucciones para evitar un calentamiento excesivo a las superficies adyacentes.**

**Derretir-it:** Una vez que el **PLI•Stix™** se empaquetan en la grieta o junta, la luz de la an-torcha de propano, ajuste la llama hasta que la llama total es de 3.4 "de largo y la punta azul es de aproximadamente 1" de largo . Siga las instrucciones del fabricante al usar la antorcha. Mantener la llama en un ángulo de 45 grados 3 "del **PLI•Stix™** e iniciar un cal-entamiento moviendo la llama de un lado a otro, en un movimiento lento, incluso (no man-tenga LLAMA EN UN LUGAR MÁS **PLI•STIX™** - Manténgase en movimiento de ida y vuelta). Calentar aproximadamente 1 '(un pie) a la vez. La "fusión-away" envoltorio plástico se quemará **PLI•Stix™** y empieza a licuar inmediatamente. Calentar durante aproximadame-nte 1-2 minutos (la antorcha tipo y tamaño, junto con el viento y las condiciones de temperatura, tiempo de fusión tendrá efecto). Si no está completamente derretido, **PLI•Stix™** puede ser recalentado para completar sello en cualquier momento. Continúe con otras grietas o juntas de trabajo hasta que se haya completado.

**PLI•Stix™** está listo para el tráfico en unos 20 minutos

**ALMACENAMIENTO DE RECOMENDACIÓN:** **PLI•STIX™** tienen una excelente vida útil ... mantener en un lugar fresco y seco, entre 35-70 grados.

**Para reparaciones de pavimento de concreto, siga estas instrucciones especiales: ce-mento Portland puede contener humedad atrapada, lo que puede causar "estallido o desprendimiento" cuando se calienta. Para reducir al mínimo esta condición, el hormigón seco antes de aplicar PLI•Stix™** Pre-caliente la superficie de hormigón moviendo la llama del soplete de ida y vuelta de aproximadamente 12 "de la super-ficie, hasta que el hormigón esté completamente seco (alrededor de 30 a 40 se-gundo).

**No sobrecaliente pavimento de hormigón o asfalto junto a grieta o junta para ser reparado. El calor excesivo puede causar decoloración y puede romper pavimento composición. Lo mejor es que se caliente durante un corto periodo de tiempo según las instrucciones para evitar un calentamiento excesivo a las superficies adyacentes.**

**NOTA:** **PLI•Stix™** puede ser reliquefied en cualquier momento futuro si es necesario. A re-unión o sellador vuelva a sellar el seguimiento a las paredes laterales del original **PLI•Stix™** instrucciones.

**PRECAUCIÓN:** relleno de grietas licuado es extremadamente caliente y puede quemar ...NO TOQUE hasta completamente fría, 10-15 minutos. Mientras se está enfriando, se puede continuar con sus reparaciones de grietas / otras articulaciones. Una vez llenado / sellado y el enfriamiento se ha completado, revise su trabajo. Si no se aplica suficiente sellador, o utilizar el tamaño correcto, correcto añadiendo más **PLI•Stix™**

**MANTENER FUERA DEL ALCANCE DE**

Si accidentalmente se ha ingerido, llame al médico de inmediato.

**Félicitations, vous avez acheté PLI•Stix™**, un produit qui va définitivement sceller votre dalle de béton ou des fissures de la chaussée en enrobé noir. Il est essentiel de réparer ces fissures...pour des raisons de sécurité, de maintenir l'apparence des chaussées, afin d'éviter des réparations majeures ou de resurfaçage complet et pour protéger votre investissement

Rechercher sur le trottoir entier, allée ou passage pour les fissures et les joints, d'identifier et d'estimer la taille et la longueur de **PLI•Stix™** nécessaire pour les réparations.

**Sa taille ... IMPORTANT:** Le mastic est conçu pour être appliqué 1/16" à 1/8" en dessous de la surface de la chaussée.

**PLI•Stix™** est conçu pour combler la fissure à chaud. Lorsque chauffé/liquéfié, elle colle sur les côtés et les murs de la fissure ou du joint fournissant un joint étanche à 100%. **PLI•Stix™** ne remplit pas du bas vers le haut, plutôt «seau» à la surface (en retrait d'en-viron 1/8" en dessous de la surface).

**PLI•Stix™** assurer une liaison souple qui dilate et se contracte que les changements de température de surface des chaussées les.

Balayer et nettoyer toute la fissure / conjointe et la surface de réparation. Toutes les fissures ou conjointes et les surfaces de réparation doit être sec et propre pour **PLI•Stix™** pour bien adhérer / caution. Suivre les bulletins météorologiques et d'éviter le brouillard ou la pluie lors de l'application. Lire et suivre les instructions du fabricant tout/recommandations et les avertissements (c.-à-Voir Fabricant d'instructions du chalumeau au propane). Porter une chemise à manches longues, un pantalon long, des chaussures, gants, bon casque protecteur et des lunettes de.

Les outils suivants sont nécessaires pour appliquer **PLI•Stix™** fissure et conjointe de rem-plissage: un instrument de tournevis ou pointu pour nettoyer, creuser-la fissure/conjointe, une balayette ou une brosse pour balayer la fissure/conjointe, et un chalumeau au propane pour faire fondre le **PLI•Stix™**.

**Nettoyez-le:** Balayer toute la longueur de la chaussée où des fissures ou des joints doivent être réparés. L'utilisation d'un tournevis ou tout outil tranchant, creuser et enlever toutes les saletés, du sable, des plantes, herbe / racines de l'intérieur de la fissure ou du joint. Puis balayage, en utilisant un va et vient mouvement, enlever tous les débris de la longueur de la fissure ou du joint...ça doit être propre et sec!

**Taille elle:** **PLI•Stix™** sont conçus pour s'adapter aux différentes tailles et formes de fis-sures de la chaussée et les articulations. **MOYEN PLI•STIX™** remplit à moyen et à de larges fissures 1/2"- 1" de diamètre (1/4" si épiissé ou allongé lorsque le produit est chaud...ou doubler au cours de la **PLI•STIX™** pour des fissures ou des joints de plus de 1") .

**Pour étirer:** Laisser le produit pour adoucir au soleil ou à un endroit chaud pendant 20 minutes. Dérouler et tenez fermement d'une main l'extrémité coupée de la **PLI•Stix™** Avec l'autre main tirez et étirer l'aide d'un doux "tirant" le mouvement de 8" à 10" de **PLI•Stix™** à la fois. **REMARQUE:** si le STIX casse accidentellement, utilisez le morceau cassé avec d'autres pièces de **PLI•Stix™** pour remplir la fissure. Une fois que le **PLI•STIX™** est la largeur et la longueur désirée, couper et emballer le STIX coupe dans la fissure ou du joint et de la chaleur.

**Emballer:** commençant à une extrémité, prendre la **PLI•Stix™** et le conducteur ou tout autre instrument émoussé pour pousser vers le bas dans la fente pouce par pouce, le rem-plissage d'environ 1/8" à partir du haut de la chaussée environnante. Ce léger retrait per-mettra d'expansion et de contraction.

**Faire fondre: AVIS! Pour les réparations des chaussées en béton, suivez ces instruc-**

**tions:** ciment Portland («concret») peuvent contenir humidité, ce qui peut provoquer des "popping ou écaillage" lorsqu'il est chauffé. Afin de minimiser cette condition, le béton sec avant d'appliquer **PLI•Stix™**. Préchauffer la surface du béton en déplaçant la flamme du chalumeau avant et en arrière d'environ 12" à partir de la surface, jusqu'à ce que le béton est complètement sèche (environ 30 - 40 secondes).

**Ne pas surchauffer la chaussée en béton ou en asphalte à côté de fissure ou du joint d'être réparé. Une chaleur excessive peut entraîner une décoloration et peut se dé-composer** Composition de revêtement. Il est préférable de chauffer pendant une courte période de temps selon les instructions pour éviter un échauffement excessif à des surfaces adjacentes.

**Melt-il:** Une fois que le **PLI•Stix™** sont tassés dans la fissure ou du joint, la lumière de la torche au propane, réglez la flamme jusqu'à ce que la flamme totale est de 3-4" de long et la pointe bleue est d'environ 1" de long . Suivez les instructions du fabricant lors de l'util-isation de la torche. Tenir la flamme à un angle de 45 degrés 3» dans le **PLI•Stix™** et com-mence à chauffer en déplaçant la flamme d'avant en arrière, dans un mouvement lent, même (NE PAS TENIR LA FLAMME DANS UN ENDROIT SUR **PLI•STIX™** - Keep moving Back and Forth). Chauffer environ 1" (un pied) à la fois. Le "melt-away" emballage en plastique brûlent **PLI•Stix™** et va commencer à se liquéfier immédiatement. Continuer à chauffer pendant environ 1-2 minutes (le flambeau type et la taille, ainsi que les conditions de vent et de température, effectuera temps de fusion). Si ce n'est pas complètement fondu, **PLI•Stix™** peut être réchauffé à compléter joint à tout moment. Passer à d'autres fissures ou des joints jusqu'à ce que le travail est terminé.

**PLI•Stix™** est prêt pour le trafic en 20 minutes environ

**RECOMMANDATION DE STOCKAGE:** **PLI•STIX™** ont une excellente durée de vie...con-server dans un endroit frais et sec, entre 35-70 degrés.

**Pour les réparations des chaussées en béton, suivez ces instructions spéciales: Le ci-ment Portland peut contenir humidité, ce qui peut provoquer des "popping ou écail-lage" lorsqu'il est chauffé. Afin de minimiser cette condition, le béton sec avant d'appliquer PLI•Stix™** Préchauffer la surface du béton en déplaçant la flamme du chalumeau avant et en arrière d'environ 12" de la surface, jusqu'à ce que le béton est complètement sec (environ 30 à 40 seconde).

**Ne pas surchauffer la chaussée en béton ou en asphalte à côté de fissure ou du joint d'être réparé. Une chaleur excessive peut entraîner une décoloration et peut se dé-composer. Composition de revêtement. Il est préférable de chauffer pendant une courte période de temps selon les instructions pour éviter un échauffement excessif à des surfaces adjacentes.**

**REMARQUE:** **PLI•Stix™** peut être reliquéfier à tout moment ultérieurement si nécessaire. A re-caution ou refermer le mastic sur les parois latérales suivre l'original **PLI•Stix™** des instructions.

**ATTENTION:** bouche-fissures liquéfié est extrêmement chaud et brûle...NE PAS TOUCHER jusqu'à complet refroidissement, à 10-15 minutes. Bien qu'il se refroidit, vous pouvez pour-suivre vos réparations de fissures / joints d'autres. Une fois le remplissage / scellage et de refroidissement sont terminés, vérifier votre travail. Si vous n'avez pas appliqué suffisam-ment mastic, ou utilisés de la bonne taille, bonne en ajoutant plus de **PLI•Stix™**

**TENIR HORS DE PORTEE DES ENFANTS.**

En cas d'ingestion, appeler immédiatement un médecin.

**Congratulations, you have purchased PLI•STIX™, a product that will permanently seal your concrete or blacktop pavement cracks. It is critical to repair these cracks...for safety reasons, to maintain the pavement's appearance, to prevent major repairs or complete resurfacing and to protect your pavement investment.**

Look over the entire sidewalk, driveway and walkway for cracks and joints, identify and estimate the size and length of **PLI•STIX™** needed for the repairs.

**Size it... IMPORTANT:** The sealant is designed to be applied 1/16" to 1/8" below the pavement surface.

**PLI•STIX™** is designed to fill the crack hot. When heated/liquefied, it bonds to the sides and walls of the crack or joint providing a 100% watertight seal. **PLI•STIX™** does not fill from the bottom-up, rather "seal" at the surface (recessed approximately 1/8" below the pavement).

**PLI•STIX™** provide a flexible bond that expands and contracts as the pavement temperature changes.

Sweep and clean the entire crack/joint and surface of repair. All cracks/joints and surfaces must be dry and clean for **PLI•STIX™** to properly adhere/bond. Monitor weather reports and avoid mist or rain when applying. Read and follow all See Manufacturer of Propane Torch's instructions). Wear a long sleeve shirt, long pants, proper footwear, gloves, protective head and eye wear.

The following tools are required to apply **PLI•STIX™** crack & joint filler: a screwdriver or sharp instrument to clean, dig-out the crack/joint, a whisk broom or brush to sweep out the crack/joint, and a propane torch to melt the **PLI•STIX™**.

**Clean it:** Sweep the entire length of pavement where cracks or joints are to be repaired. Using a screwdriver or any sharp tool, dig out and remove all dirt, sand, plants, grass/roots from the inside of the crack or joint. Then sweep, using a back and forth motion, removing all debris from the length of the crack or joint...it must be clean and dry!

**Size it:** **PLI•STIX™** are designed to fit the many sizes and shapes of pavement cracks and joints. **MEDIUM PLI•STIX™** fills medium to large cracks 1/2" – 1" diameter (1/4" if spliced or stretched out when product is warm...or doubling over the **PLI•STIX™** for cracks or joints larger than 1").

**To STRETCH:** Allow product to soften in the sun or a warm place for 20 minutes. Uncoil and firmly hold with one hand the cut end of the **PLI•STIX™**. With the other hand pull and stretch using a gentle "tugging" motion of 8" to 10" of **PLI•STIX™** at a time. **NOTE:** if the STIX accidentally breaks, use the broken piece along with other pieces of **PLI•STIX™** to fill the crack. Once the **PLI•STIX™** is the width and length desired, cut and pack the cut STIX into the crack or joint and heat.

**Pack it:** Starting at one end, take the **PLI•STIX™** and driver or any blunt instrument to push down into the crack inch by inch, filling approximately 1/8" from the top of the surrounding pavement. This slight recess will allow for expansion and contraction.

**Melt-it:** **NOTICE!** For concrete pavement repairs, follow these instructons: Portland cement ("concrete") can contain trapped moisture, which can cause "popping or spalling" when heated. To minimize this condition, dry concrete prior to applying **PLI•STIX™**, Pre-warm the concrete surface by moving the torch flame back and forth approximately 12" from the surface, until concrete is completely dry (about 3-40 seconds).

**Melt-it:** Once the **PLI•STIX™** are packed in the crack or joint, light the propane torch, adjust the flame until the total flame is 3-4" long and the blue tip is approximately 1" long. Follow manufacturer's instructions when using torch. Hold the flame at a 45 degree angle 3" from the **PLI•STIX™** and begin heating by moving the flame back and forth, in a slow, even motion (DO NOT HOLD FLAME IN ONE PLACE OVER **PLI•STIX™** MOVING BACK AND FORTH). Heat approximately 1' (one foot) at a time. The "melt-away" plastic wrapper will burn off. **PLI•STIX™** will start to immediately liquefy. (there may be a slight flame for a few seconds), **PLI•STIX™** will become blacker in color and start to immediately liquefy. Continue heating for approximately 1-2 minutes (the type and size torch, along with wind and temperature conditions, will effect melting time). If not completely melted, **PLI•STIX™** can be reheated to complete seal at anytime. Move on to other cracks or joints until job is completed. **PLI•STIX™** is traffic-ready in approximately 20 minutes.

**STORAGE RECOMMENDATION:** **PLI•STIX™** have an excellent shelf life...keep in a dry cool place, between 35-70 degrees.

**NOTE:** For concrete pavement repairs, follow these special instructions: Portland cement can contain trapped moisture, which can cause "popping or spalling" when heated. To minimize this condition, dry concrete prior to applying **PLI•STIX™**. Pre-warm the concrete surface by moving the torch flame back and forth approximately 12" from the surface, until concrete is completely dry (about 30-40 seconds).

Do NOT overheat concrete or asphalt pavement adjacent to crack or joint to be repaired. Excessive heat can cause discoloring and may break down pavement composition. It is best to heat for a short period of time per instructions to prevent excessive heating to adjacent surfaces.

**NOTE:** **PLI•STIX™** can be reliquefied at any future time if necessary. To rebond or reseal the sealant to the sidewalls follow the original **PLI•STIX™** instructions.

**CAUTION:** Liquefied crack filler is extremely HOT and will burn...DO NOT TOUCH until completely cooled, 10-15 minutes. While it is cooling, you can continue with your repairs to other cracks/joints. Once filling/sealing and cooling are completed, check your work. If you did not apply enough sealant, or used the wrong size, correct by adding more **PLI•STIX™**.

**KEEP AWAY FROM CHILDREN**

If accidentally swallowed, call physician immediately.

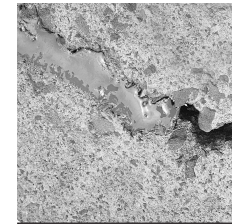


**DALTON**  
ENTERPRISES, INC.

latex•ite® & Pli•Stix™ are trademarks of:  
**DALTON ENTERPRISES, INC.**  
131 Willow Street  
Cheshire, CT 06410  
© copyright 2012

**CUSTOMER HOTLINE...**  
1-800-851-5606 For Assistance  
8:00AM - 5:00 PM EST  
[www.latexite.com](http://www.latexite.com)

latex•ite®  
**PLI•STIX™**

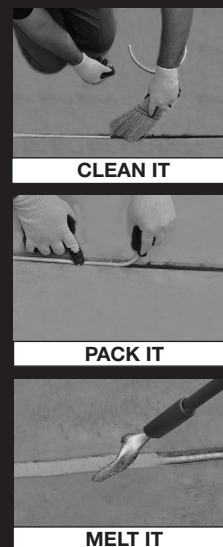


CONCRETE TO CONCRETE



ASPHALT TO CONCRETE

## The Permanent Repair for Concrete Cracks & Joints



• Español en reverso  
• Français au verso



**HOT APPLIED**  
**GRAY**  
**Concrete**  
**Crack & Joint Filler**

**Complete**  
**Instructions**

[www.latexite.com](http://www.latexite.com)