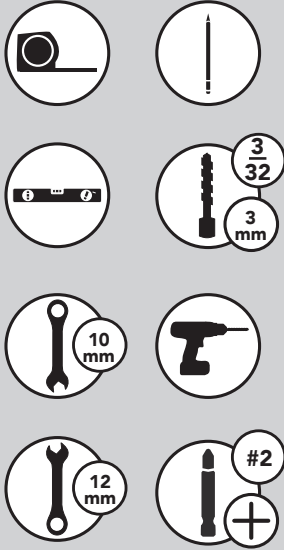


INSTALLATION INSTRUCTIONS

VIDEO INSTRUCTIONS: WWW.REV-A-SHELF.COM/VIDEOS

HEAVY DUTY MIXER LIFT RAS-ML SERIES

TOOLS REQUIRED:



WARNING

This is a spring loaded product and can cause severe harm if not handled properly during installation.

*Mixer Lift shelf not included

ESTIMATED ASSEMBLY TIME:

30-45 MIN

CARE AND MAINTENANCE:

- Clean with a damp cloth and wipe parts dry
- Lubricate pivot points as needed

PARTS LIST INCLUDED:

- A.** QTY 16 #10 x 3/4" wood screws
B. QTY 8 of the #10 x 1/2" wood screws
C. Two side-mounting brackets (left and right)

PARTS LIST INCLUDED:

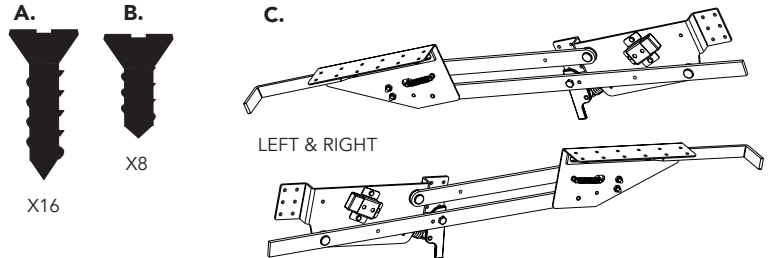
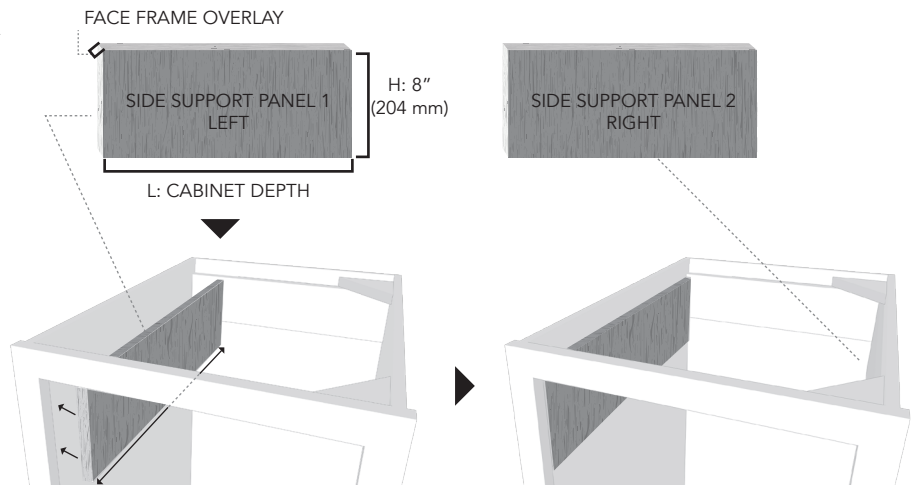


FIGURE A



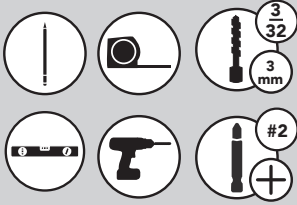
CABINET PREPARATION

IF INSTALLING IN A FRAMELESS CABINET, SKIP THIS AND MOVE TO **STEP 1**

INSTALLING SIDE SUPPORT PANELS FOR FACE FRAME CABINETS
 (Side Support Panels not included)
 SEE **FIGURE A**

STEP 1

INSTALLING SIDE MOUNTING BRACKETS SEE FIGURE B



- A. Mark and Pre-drill two $\frac{3}{32}$ " (3 mm) pilot holes $\frac{1}{2}$ " (13 mm) deep into the side support panel.
- B. The first hole should be $\frac{3}{8}$ " (10 mm) from inside of face frame (front of cabinet on frameless cabinet), and $4\text{-}\frac{1}{2}$ " (114 mm) down from the top of the cabinet.
- C. The second hole is located parallel from the first hole location $11\text{-}\frac{3}{8}$ " (289 mm) towards rear of cabinet.
- D. Mount side mounting bracket to cabinet side panel by aligning outside middle hole locations with the holes that you have just pre-drilled.
- E. Fasten with two- #10 x $\frac{3}{4}$ " (19 mm) wood screws. Fasten six additional #10 x $\frac{3}{4}$ " (19 mm) wood screws to additional locations on side mount bracket. Repeat this step for the other side of mounting bracket.

NOTE

Side mounting brackets must be installed parallel with the top of the cabinet (level) for proper function. Repeat this step for other side mounting bracket.

STEP 2

ADJUSTING SPRING TENSION SEE FIGURE C & D

The Heavy Duty Mixer Lift has three adjustable spring tension settings:

1. 0–20 lbs. (0 kg–9.07 kg),
2. 20–30 lbs. (9.07 kg–13.6 kg)
3. 30–60 lbs. (13.6 kg–27.2 kg)

FIGURE B

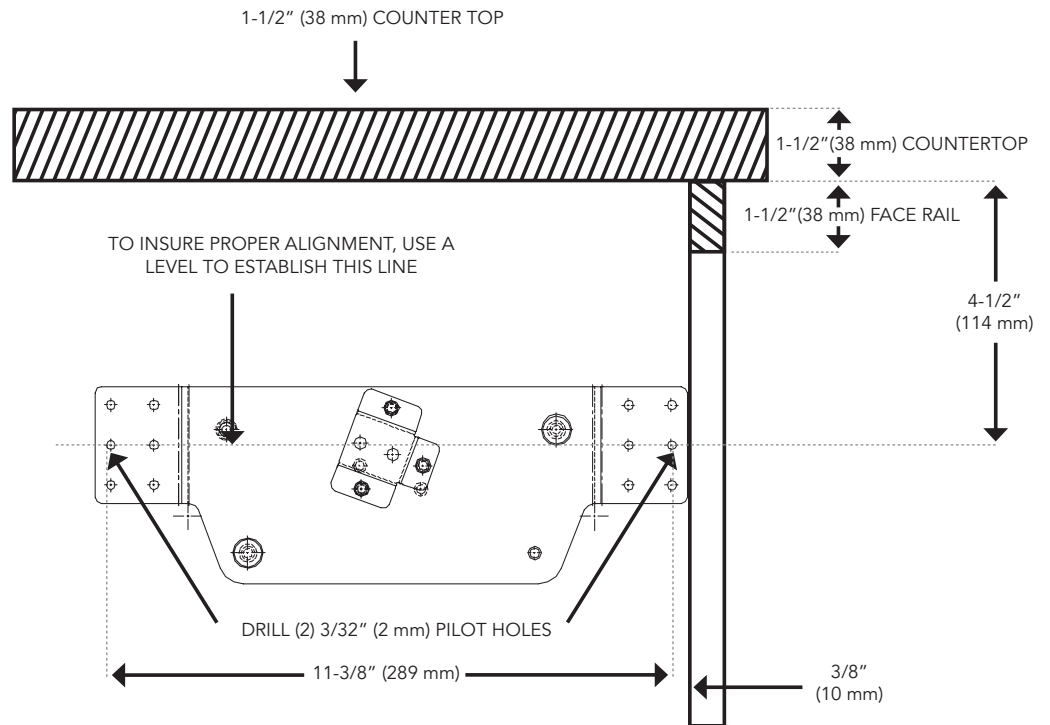
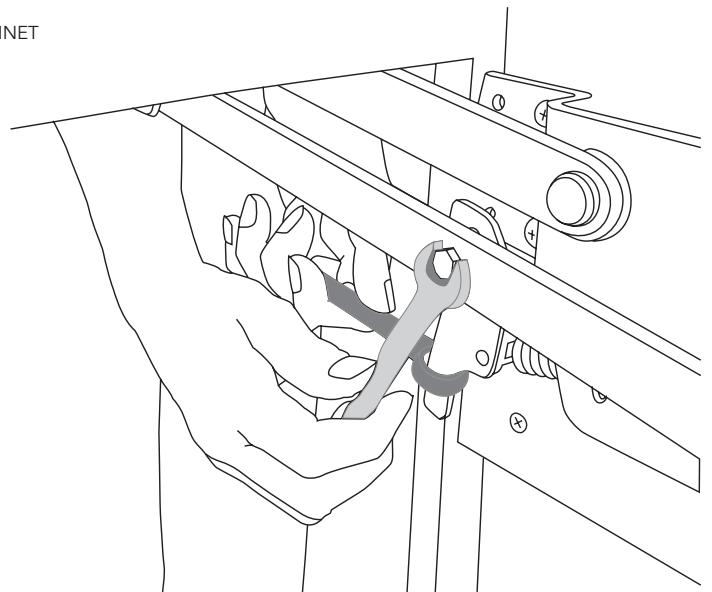


FIGURE C

VIEW FROM INSIDE THE CABINET



WARNING

Releasing the 12 mm box end wrench being used to hold the spring loaded side-mounting brackets before securely fastening the removed bolt can cause serious injury.

PLEASE ADJUST WITH CAUTION

STEP 2 CON'T

This unit is shipped with the spring set to the middle setting: 20–30 lbs. (9.07 kg–13.6 kg).

- A.** To adjust tension, remove set bolt with 10 mm open end wrench while holding tension on adjustment lever with 12 mm box end wrench.

This needs to be done on both side-mounting brackets.

- B. IMPORTANT NOTE**
DO NOT release holding tension until after the set bolt is in the desired location.

With bolt removed, adjust to desired setting.

Reinstall set bolt, and tighten securely.

Repeat with other side mount bracket.

RECOMMENDED SPRING POSITION FOR VARYING MIXER WEIGHT

0–20 lbs. (0 kg–9.07 kg),
20–30 lbs. (9.07 kg–13.6 kg)
30–60 lbs. (13.6 kg–27.2 kg)

Anything over 60 lbs
will void the warranty.

STEP 3

DETERMINING SHELF SIZE SEE FIGURE E

Shelves should be a minimum of 3/4" (19 mm) thick by 20-1/2" (520 mm) in length. The width of the shelf is determined by measuring the width between the side mounting brackets = "D" minus 1-1/4" (32 mm)

FORMULA:
SHELF SIZE = D - 1-1/4"
(1-1/4" = 32 mm)

NOTE
17-5/8" (450 mm) shelf depth
when installing in 21" (534 mm)
depth cabinets.

FIGURE D

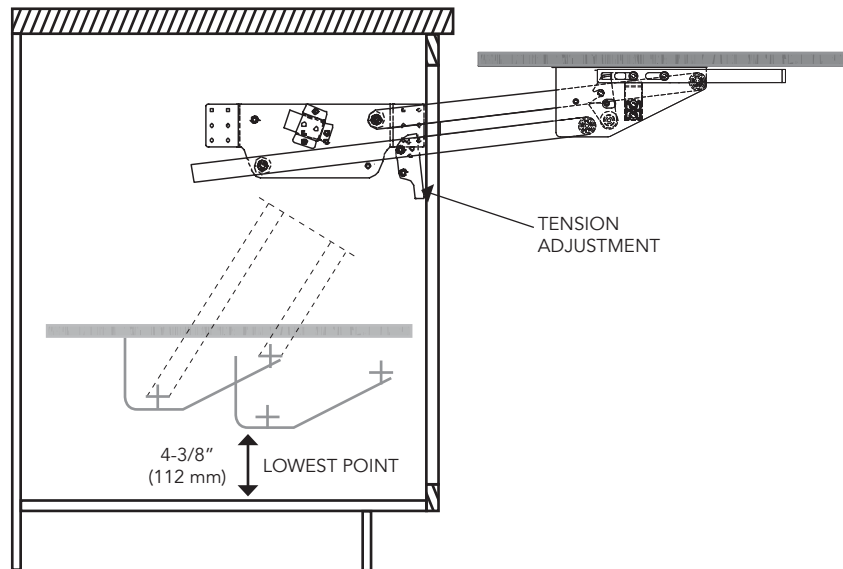
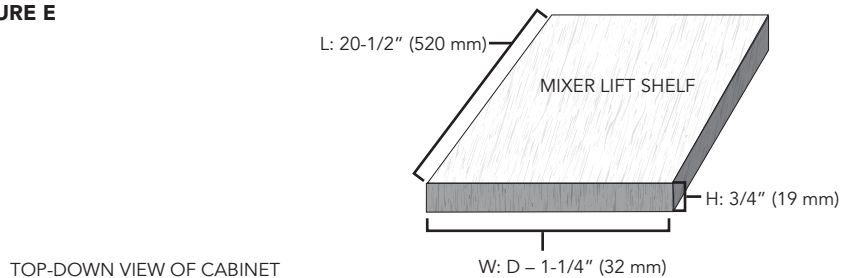
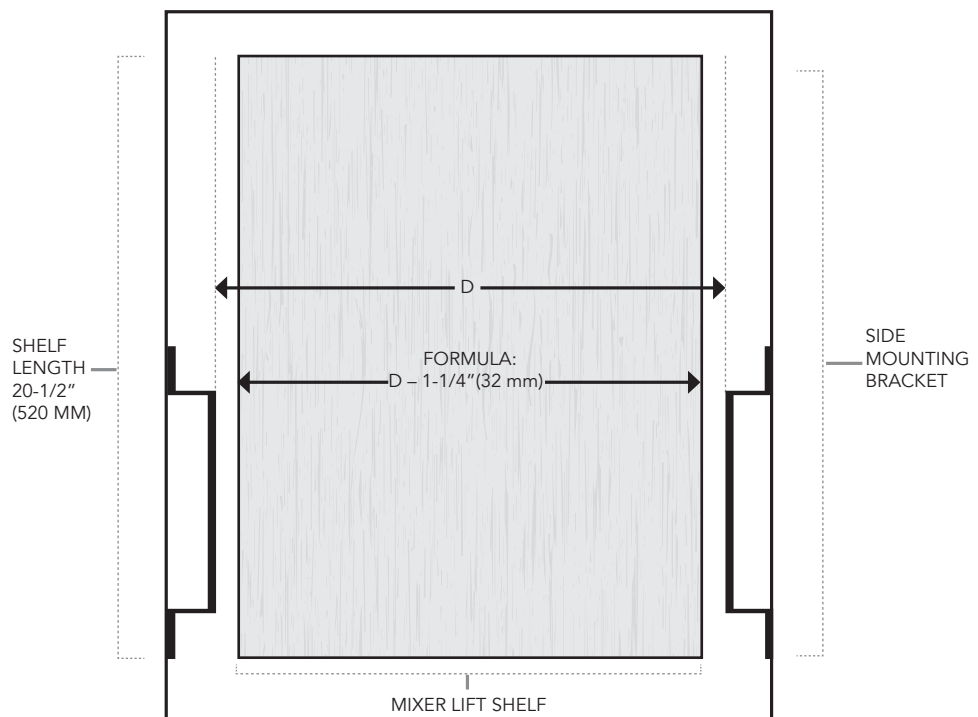


FIGURE E



TOP-DOWN VIEW OF CABINET



STEP 4

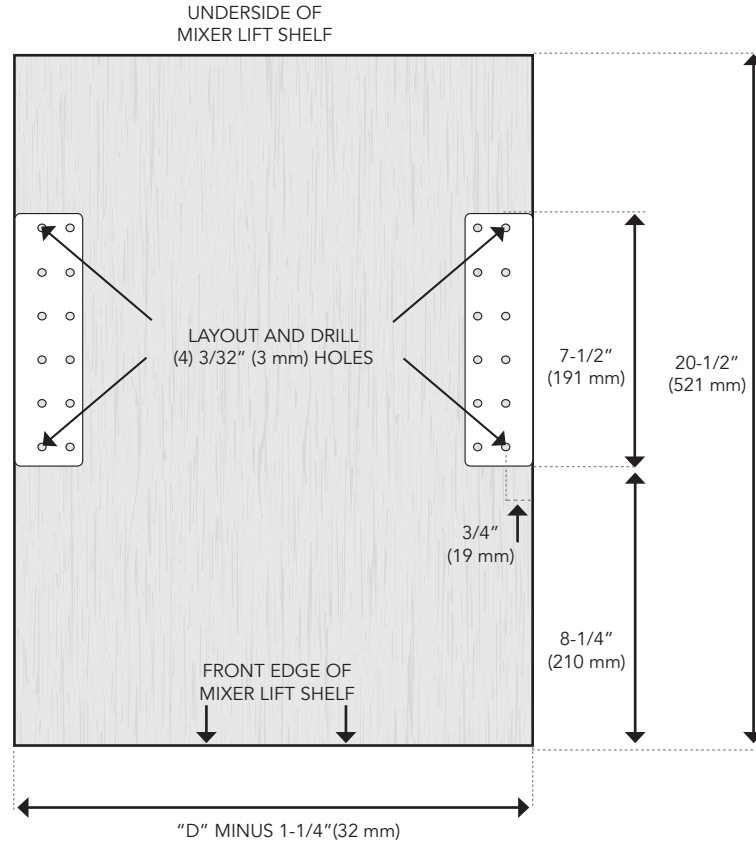
MOUNTING MIXER LIFT SHELF SEE FIGURE E

NOTE

Pre-drilling first four hole locations will ensure proper function of mixer lift.

- A.** Mark hole locations for the front screws by measuring in $\frac{3}{4}$ " (19 mm) from the side of the shelf and $8\frac{1}{4}$ " (209 mm) from the front edge of the shelf. Mark rear screw locations by measuring up $7\frac{1}{2}$ " (190 mm) from the first set of marks.
- B.** Pre-drill $\frac{3}{32}$ " (2 mm) pilot holes $\frac{1}{2}$ " (12 mm) deep into shelf.
- C.** Turn shelf over and mount to mounting brackets with four #10 x $\frac{1}{2}$ " (12 mm) wood screws.
- D.** Attach four additional #10 x $\frac{1}{2}$ " (12 mm) mounting screws from underneath shelf to other available hole locations.

FIGURE F



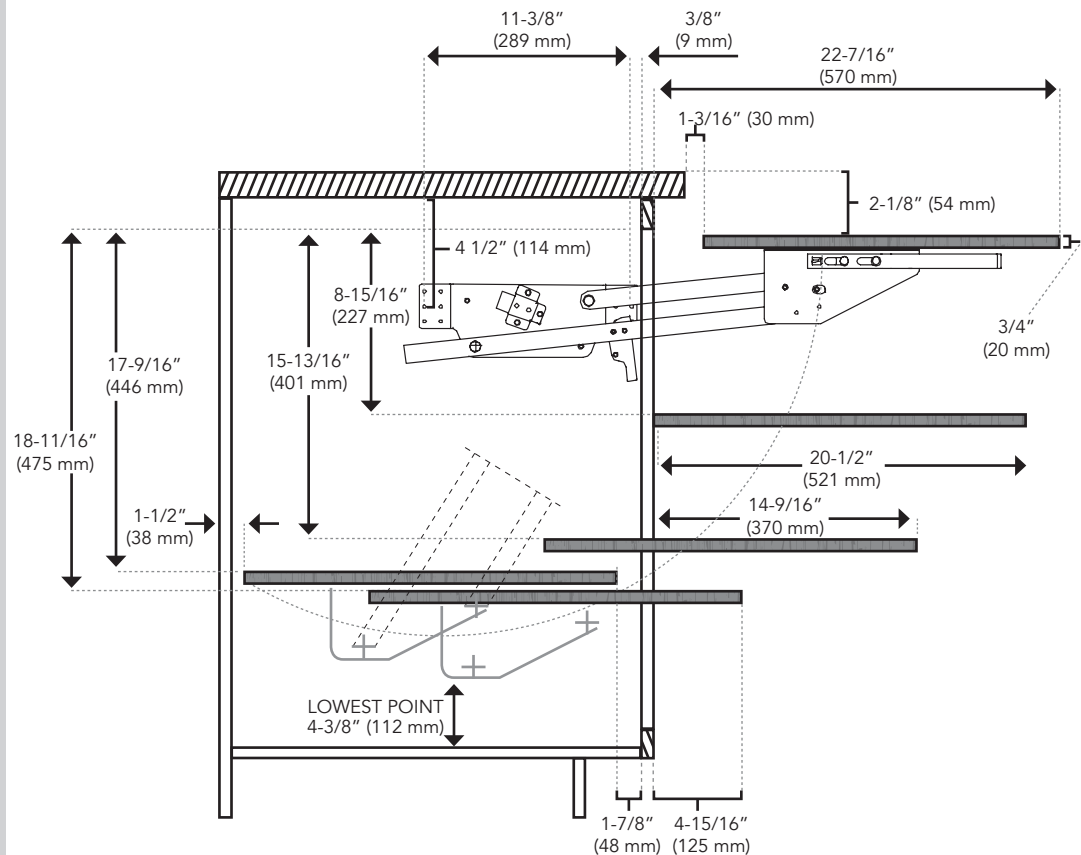
CLEARANCE DIMENSIONS

NOTE

$4\frac{1}{2}$ " (114 mm) measured from the top of cabinet is adequate clearance for most kitchen accessories. Side mounts can be positioned higher if using lift for smaller appliances or lower for taller appliances.

SEE FIGURE G

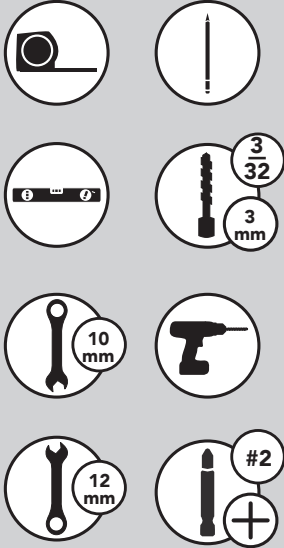
FIGURE G



INSTRUCCIONES DE INSTALACIÓN / LES INSTRUCTIONS D'INSTALLATION

ELEVADOR DE BATIDORA DE TRABAJO PESADO SERIES RAS-ML SÉRIES RAS-ML DU SYSTÈME ESCAMOTABLE DE MIXEUR ROBUSTE

Herramientas requeridas: Outils Requis:



Tiempo estimado de ensamblado Durée de l'installation:

30-45 MIN

Cuidado/ Entretien:

Limpie con un paño húmedo y seque las partes.
Lubrique los puntos de los pivotes como sea necesario.

Nettoyer avec un chiffon humide et essuyer pour sécher complètement. Lubrifiez les points de pivotement si nécessaire

Lista de Partes / Liste des Pièces

- A. 16 tornillos de madera del número 10 x 3/4"
- B. 8 tornillos de madera del número 10 x 1/2"
- C. Dos soportes de montaje laterales
- A. Quantité 16 vis à bois #10 x 3/4"
- B. Quantité 8 vis à bois #10 x 1/2"
- C. Support de montage sur les deux côtés (gauche et droite)

Preparación del gabinete Préparation de l'Armoire

Si se instala en gabinetes sin marco, salte esto y vaya al PASO 1.
Si l'installation se fait dans une armoire sans cadre, passez à l'Étape 1

Instalando paneles laterales de soporte para gabinetes con marco (paneles de soporte lateral no incluidos).

Installation des panneaux de support latéraux pour Armoires avec Cadrage Avant (Panneaux de Support Latéraux non inclus) FIG.A



/ AVERTISSEMENT:

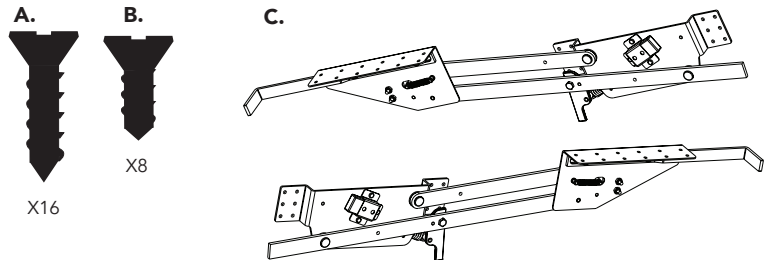
Precaución: este es un producto que tiene resortes y puede causar daño severo si no se maneja con cuidado durante el proceso de instalación.

Ceci est un produit avec un ressort qui peut causer des dommages graves s'il n'est pas manipulé correctement lors de l'installation.

* Repisa para Elevador de Batidora no incluida

* La tablette du Système Escamotable de Mixeur n'est pas incluse

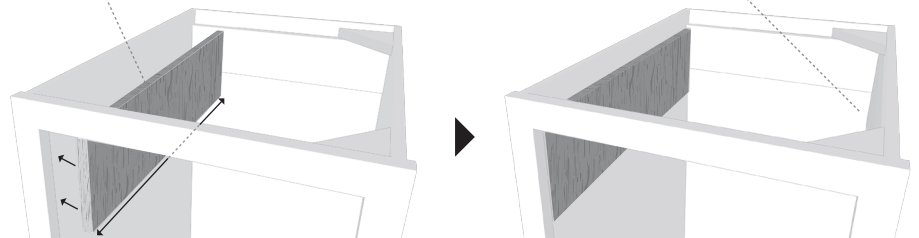
LISTA DE PARTES / LISTE DES PIÈCES



A PLANTILLA DE CARA DE MARCO / APPLIQUÉ DU CADRAGE AVANT



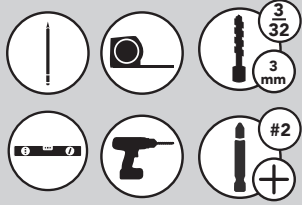
L: PROFUNDIDAD DEL GABINETE/ L: PROFONDEUR DE L'ARMOIRE



Instalando soportes de montaje laterales.

Installer les Supports de Montage Latéraux

FIG. B



A. Marque y pre taladre dos orificios piloto de 3/32" (3 mm) de profundidad dentro del panel lateral de soporte.

Marquez et pré-percez deux trous pilotes de 3/32" (3 mm) à 1/2" (13 mm) de profondeur dans le panneau de support latéral.

B. El primer orificio debe estar a 3/8" (10 mm) del marco interno (frente del gabinete en gabinetes sin marco), y a 4-1/2" (114 mm) por abajo de la parte superior del gabinete.

Le premier trou devrait être à 3/8" (10 mm) de l'intérieur du cadrage avant (avant de l'armoire sur l'armoire sans cadre), et à 4-1/2" (114 mm) vers le bas à partir du haut de l'armoire.

C. El segundo orificio está localizado de manera paralela desde la ubicación del primer orificio 11-3/8" (289 mm) hacia la parte posterior del gabinete.

Le deuxième trou se trouve parallèle à partir de l'emplacement du premier trou à 11-3/8" (289 mm) vers l'arrière de l'armoire.

D. Coloque el soporte del montaje lateral al panel lateral del gabinete, alineando las ubicaciones de los orificios externos centrales con los orificios que usted pre taladró.

Montez les supports de montage latéraux sur le panneau latéral de l'armoire en alignant les emplacements des trous à l'extérieur du milieu avec les trous que vous venez de pré-percer.

E. Asegure con dos tornillos de madera del número 10 x 3/4" (19mm). Asegure el lado del soporte del montaje con seis tornillos de madera adicionales del número 10 x 3/4" (19 mm).

NOTA

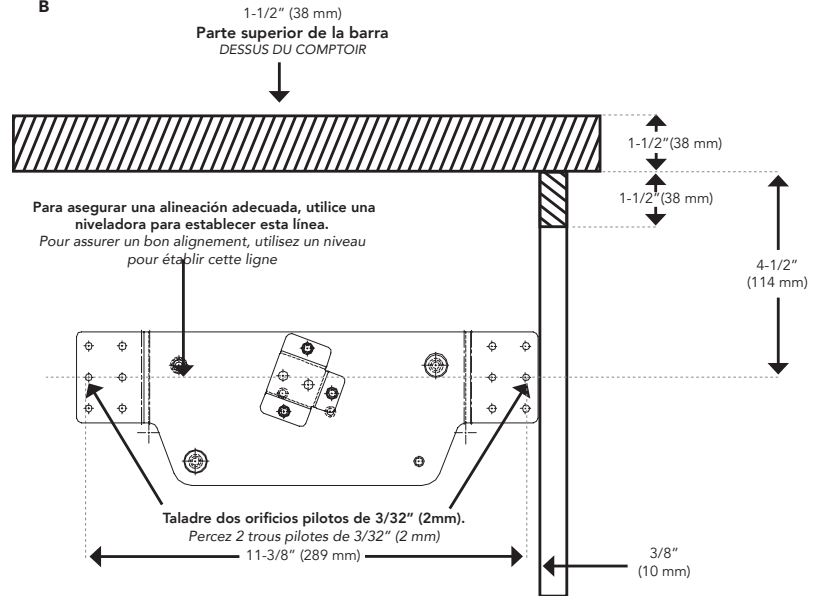
Los soportes de montaje laterales deben estar instalados paralelamente con la parte superior del gabinete (al nivel) para un funcionamiento adecuado. Repita este paso para el otro soporte de montaje lateral.

Fixez avec deux vis à bois #10 x 3/4" (19 mm). Fixez six vis à bois # 10 x 3/4" (19 mm) supplémentaires à des emplacements supplémentaires sur le support de montage latéral. Répétez cette étape pour l'autre côté du support de montage.

NOTE

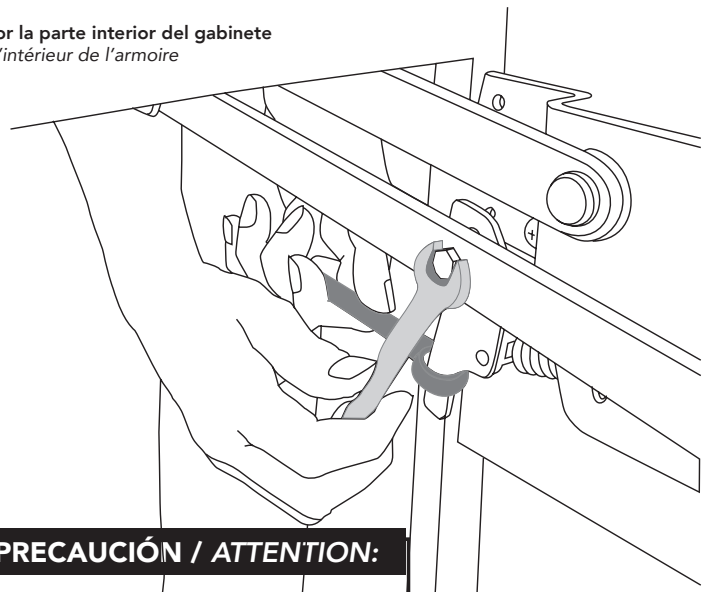
Les supports de montage latéraux doivent être installés en parallèle avec le haut de l'armoire (à niveau) pour un bon fonctionnement. Répétez cette étape pour l'autre support de montage latéral.

B



C

Vista por la parte interior del gabinete
Vue de l'intérieur de l'armoire



PRECAUCIÓN / ATTENTION:

Soltar el extremo de la llave de caja de 12 mm que se está usando para sostener los resortes con tensión de soportes laterales antes de asegurar el tornillo puede causar lesiones serias. Por favor ajuste con cuidado.

Dégager la clé à embout carré de 12mm, qui est utilisée pour maintenir les supports latéraux de montage avec ressorts, avant de fixer solidement le boulon retiré peut causer des blessures graves. RÉGLEZ AVEC PRUDENCE S'IL VOUS PLAÎT

Ajustando la tensión del resorte

Vea las figuras C y D

El elevador para batidora de trabajo pesado tiene tres posiciones de tensión ajustable para los resortes:

1. De 0-20 libras (0 kg-9.07 kg)
2. De 20-30 libras (9.07 kg-13.6 kg)
3. De 30-60 libras (13.6 kg-27.2 kg)

Régler la Tension du Ressort
Voir les Illustrations C et D

Le Système Escamotable de Mixeur dispose de trois réglages de tension de ressort ajustables:

1. 0-20 lbs. (0 kg-9.07 kg),
2. 20-30 lbs. (9.07 kg-13.6 kg)
3. 30-60 lbs. (13.6 kg-27.2 kg)

Esta unidad es enviada con un juego de resortes para la posición media de 20-30 libras (9.07 kg–13.6 kg).
 Cette unité est livrée avec le ressort réglé à la position du milieu, 20-30 lbs. (9,07 kg 13,6 kg).

A. Para ajustar la tensión, quite el juego de pernos con una llave abierta de 10 mm mientras sostiene la tensión en el nivel de ajuste con una llave de caja de 12 mm.

Esto tiene que hacerse en ambos lados de los soportes del montaje. Pour régler la tension, retirez le boulon de réglage avec une clé plate de 10 mm tout en maintenant la tension sur le levier de réglage avec une clé de 12 mm à embout carré. Ceci doit être fait sur les deux supports latéraux de montage.

B. NOTA IMPORTANTE: NO suelte la tensión sostenida hasta después de poner el perno en la ubicación deseada. Con el perno removido, ajuste a la posición deseada. Reinstale el juego de pernos y apriete de manera segura. Repita con el otro soporte de montaje lateral.

NOTE IMPORTANTE: NE PAS relâchez la tension de maintien avant que le boulon de réglage ne soit à l'emplacement désiré. Avec le boulon retiré, ajustez à la position désirée. Réinstallez le boulon de réglage, et bien serrer. Répétez avec l'autre support de montage latéral.

Posición recomendada del resorte para batidoras con peso variado

Position Recommandée du Ressort pour un Poids Variant du Mixeur

- 0–20 lbs. (0 kg–9.07 kg),
- 20–30 lbs. (9.07 kg–13.6 kg)
- 30–60 lbs. (13.6 kg–27.2 kg)

Cualquier peso arriba de 60 libras (27.2 kg) cancelará la garantía de este producto.

Tout ce qui est plus de 60 lbs. (27.2 kg) annulera la garantie.

3

Determinando el tamaño de la repisa.

FIG. E

Las repisas deben estar a un mínimo de grosor de 3/4" (19 mm) por un largo de 20-1/2" (520 mm). El ancho de la repisa se determina midiendo el ancho entre los soportes de montaje lateral = "D" menos 1-1/4" (32 mm).

Fórmula:

Tamaño de la repisa = $D - 1-1/4"$
 (1-1/4" = 32 mm)

NOTA: La profundidad de la repisa debe ser de 17-5/8" (450 mm) en gabinetes de profundidad de 21" (534 mm).

Déterminer la taille de la tablette

FIG. E

Les tablettes doivent avoir un minimum de 3/4" (19 mm) d'épaisseur et de 20-1/2" (520 mm) de longueur. La largeur de la tablette est déterminée en mesurant la largeur entre les supports de montage latéraux

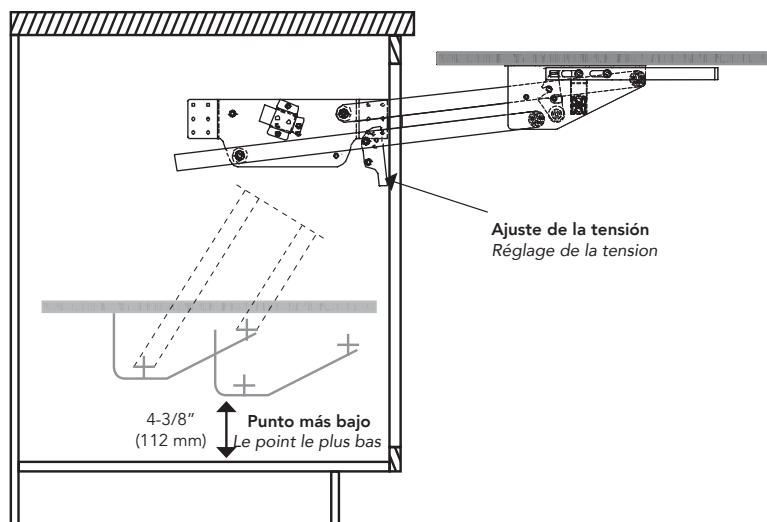
= "D" moins 1-1/4" (32 mm)

FORMULE:

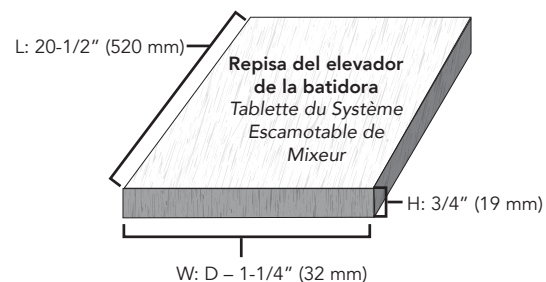
TAILLE DE LA TABLETTE = $D - 1-1/4"$
 (1-1/4" = 32 MM)

NOTE: 17-5/8" (450 mm) de profondeur de la tablette lors de l'installation dans des armoires de 21" (534 mm) de profondeur.

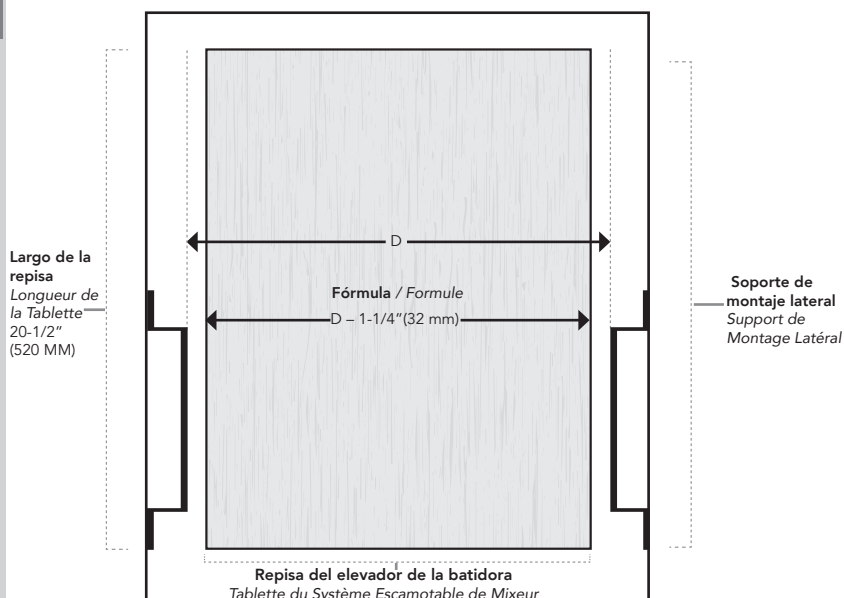
D



E



Vista del gabinete de arriba hacia abajo
 Vue du haut de l'armoire vers le bas



Montando la repisa para el elevador de la batidora

FIG E

NOTA

Pre taladrando primero cuatro orificios de ubicación asegurará un funcionamiento adecuado de la función para el elevador de la batidora.

Montage de la Tablette du Système Escamotable de Mixeur

FIG E

NOTE

Pré-percer les quatre premiers emplacements des trous pour assurer le bon fonctionnement du système escamotable de mixeur.

A. Marque orificios de ubicación para los tornillos frontales, midiendo $3/4"$ (19 mm) del lado de la repisa y $8-1/4"$ (209 mm) de la esquina frontal de la repisa. Marque las ubicaciones de los tornillos traseros midiendo $7-1/2"$ (190 mm) desde el primer el primer juego de marcas.

Marquez l'emplacement des trous pour les vis avant en mesurant à $3/4"$ (19 mm) du côté de la tablette et $8-1/4"$ (209 mm) à partir du bord avant de la tablette. Marquez les emplacements des vis arrière en mesurant jusqu'à $7-1/2"$ (190 mm) à partir de la première série de marques.

B. Pre taladre $3/32"$ (2 mm) orificios piloto de $1/2"$ (12 mm) de profundidad dentro de la repisa.

Pré-percez deux trous pilote de $3/32"$ (2 mm) à $1/2"$ (12 mm) de profondeur dans la tablette.

C. Voltee la repisa hacia arriba y monte los soportes de montaje con cuatro tornillos de madera del número 10 x $1/2"$ (12 mm). Retournez la tablette et montez aux supports de montage avec quatre vis à bois #10 x $1/2"$ (12 mm).

D. Sujete cuatro tornillos de montaje adicionales del número 10 x $1/2"$ (12 mm) por la parte inferior de la repisa hacia otros orificios de ubicación que estén disponibles.

Fixez les quatre vis de montage supplémentaires #10 x $1/2"$ (12 mm) du dessous de l'étagère aux autres emplacements de trou disponibles.

Dimensiones de Despeje

Dimensions du Dégagement

NOTA

Midiendo $4-1/2"$ (114 mm) desde la parte superior del gabinete es un espacio adecuado para la mayoría de los accesorios de cocina. Montajes laterales pueden ser colocados a mayor altura si utiliza la función de elevador para electrodomésticos pequeños, o puede ser bajado para electrodomésticos altos.

FIG G

NOTE

$4-1/2"$ (114 mm), mesuré à partir du haut de l'armoire est un dégagement suffisant pour la plupart des accessoires de cuisine. Des supports latéraux peuvent être positionnés plus haut si vous utilisez le système escamotable pour des appareils plus petits ou plus bas pour des appareils plus grands.

FIG G

F Parte inferior de la repisa del elevador de la batidora

Dessous de la tablette du Système Escamotable de Mixeur

