



INSTALLATION INSTRUCTIONS

TOP MOUNT silQgranite® SINKS

These instructions are for installing Transolid® top mount silQgranite® sinks. Top mount sinks (also known as drop-in sinks) are installed from **above** the countertop and sealed to the top of the counter. If you are installing another type of sink, such as Undermount sink which is installed below the counter, please refer to instructions specifically for those sinks.

ATTENTION INSTALLER:

Transolid® recommends that all countertops be cut by an approved or certified installer and that the sinks be installed by the installer whenever possible. The countertop/sink unit ideally should be installed as one on the jobsite.

Transolid® is not responsible for sink or countertop if damaged during installation.

Remember, it is your responsibility to follow all local plumbing and building codes.

Inspect sink for damage prior to beginning installation. Do not install a damaged unit.

The warranty will be voided if these installation instructions are not followed.

Templates are supplied only as a guide. The physical use of the sink will ensure a more accurate cut-out.

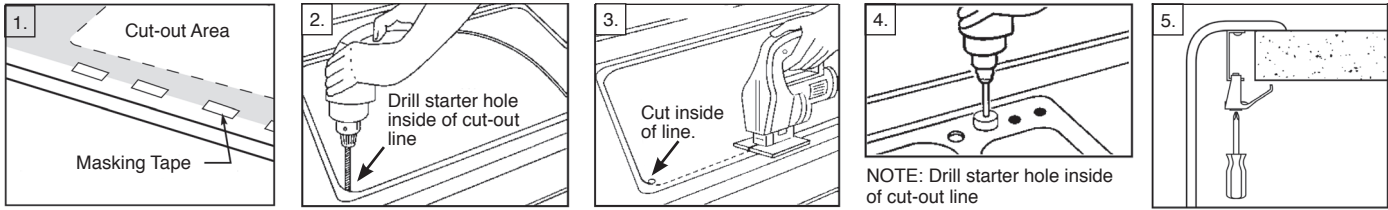
The instructions that follow are for installing a Transolid® top mount stainless steel sink. Be sure to read all instructions completely before beginning installation.

Tools and Materials You will Need	
Eye protection (safety glasses/goggles) strongly recommended	Silicone adhesive sealant (not supplied)
	Masking Tape
Ear protection strongly recommended	Slotted screwdriver
Top mount (drop-in) template supplied by Transolid	Ruler/Tape measure
	Pencil (not permanent marker)
Top mount (drop-in) clips supplied by Transolid. (NOTE: these come with the sink and are in a separate plastic bag. Please make sure they are not thrown away with the carton.)	Drill and drill bit
	1-1/4" Hole Saw
	Saber Saw (if countertop cutout is required)

LEGAL DISCLAIMER

All technical data and information provided in this publication is done as a public service to customers of Transolid® and consumers of our products. All names, designs, and model numbers of products are trademarks of Transolid®. Prices and specifications of Transolid's products are subject to change without notice or obligation. Transolid® may also change or discontinue models of its products without notice or obligation. While Transolid® endeavors to provide you with accurate information and descriptions of its products, accuracy and completeness cannot be guaranteed. Transolid® is not responsible for, nor does it have any liability for any mistakes or typographical errors, including liability for incidental, consequential, or special damages. All products should be inspected and measured promptly upon delivery and certainly before any improvements or alterations are done in anticipation of or preparation for installation. Transolid® assumes no liability for the use of such information or for any damages incurred through its use or application.

Nothing contained in this publication is to be construed as contractual or providing any form of warranty or representation on the part of Transolid®. **TRANSOLID® MAKES NO WARRANTIES, EXPRESS OR IMPLIED, INCLUDING BUT NOT LIMITED TO ANY WARRANTY OF MERCHANTABILITY OR OF FITNESS FOR A PARTICULAR PURPOSE, AS TO THE INFORMATION CONTAINED HEREIN OR THE PRODUCTS DESCRIBED HEREIN.**



Sink installation recommended for professional installers only.

Drop-in side:

1. Select the drop-in kitchen sink template that applies to the model sink you are installing. Cut out the inside of the template and discard the cut-out portion. Locate the template front to rear and right to left on the countertop so the bowl will not interfere with the cabinets below. Attach the template to the countertop with masking tape and draw a pencil line around the inside of the template. Discard the template.

Or

Invert sink and position onto the countertop. Locate sink front to rear and right to left so the bowl will not interfere with the cabinets below. Trace a pencil line around the outside edge of the sink and remove the sink from the countertop. Measure in 3/8" from the initial sink outline and draw a second line inside the first. Draw a 1-1/2" radius at each corner. The second line will be your cut line.

2. Drill starter hole inside the cutout line.
3. Using a saber saw, cut inside of cut-out line. Trial fit sink to check proper fit.
4. Identify faucet hole locations. Drill a starter hole from reverse (under)side. Working from the top side as illustrated, position a hole saw on the starter hole and drill to complete the faucet hole. To cool the hole saw and sink surface, a light application of water, periodically, is necessary. Repeat steps for number of faucet holes required for faucet. Attach faucet, drain, and accessories according to manufacturer's instructions.
5. Apply a bead of caulk (not included) to the underside of the sink flange. Secure the sink by pivoting the sink clips into position illustrated and tighten screws in the front, then tighten rear and side screws.

TRANSOLID® LIMITED LIFETIME WARRANTY

All TRANSOLID silQgranite® sinks feature a LIMITED LIFETIME WARRANTY to be free of all manufacturing defects under normal use.

LIMITED SINK WARRANTY

Transolid® will replace without charge, (excluding labor & transportation costs) any silQgranite® sink supplied by Transolid® that is proven to be defective, with an equivalent replacement, within the specific appropriate period from date of purchase, to the original owner, provided it has been used solely in a residential application and installed in accordance with the Transolid® installation instructions, used and cleaned as recommended, and not damaged due to abuse, misuse, or negligence. For installed warranty concerns, please contact Transolid® directly for further information and proper documentation. In the event of a warranty claim, the owner will be required to provide proof of purchase in the form of sales receipt.

This warranty will not cover any damages which might be caused by the product. (Some states do not allow such limitation, so this reference may not apply to you.)

Transolid® reserves the right to inspect any sink reported to be defective prior to replacement of the sink. All decisions are final. Replacement cost EXCLUDES transportation and any labor costs for the removal or reinstallation.

Transolid® shall not be liable in case of:

- Damages resulting from abuse, such as heavy impact or dropped objects
- Improper applications (such as exposure to corrosive chemicals, photographic solutions, etc.)
- Any modifications made to the product after it left Transolid® premises
- Improper installation/modification
- Improper care or maintenance
- Commercial application
- Scratches - Due to use

SINK ACCESSORIES

Transolid® carries a 1 YEAR LIMITED WARRANTY ON ALL SINK ACCESSORIES to be free of all manufacturing defects under normal use.

These warranties supersede all other warranties, expressed or implied.

The foregoing warranties are exclusive and made only to the buyer. No other warranty, whether express, implied, or statutory, including any warranty or merchantability or fitness for a particular purpose shall be deemed to exist in connection with any of the goods or services supplied hereunder, and any implied warranties for a period greater than the warranty period contained in Transolid's limited warranty are hereby excluded. Transolid® shall not be liable for any indirect, incidental, special or consequential damages in any way related to the goods or services supplied hereunder. No employee, agent, or other person is authorized to give any warranties on behalf of Transolid in addition to or different from the herein given to assume for Transolid any other liability in connection with any of its products except if in writing is signed by an officer of Transolid and expressly and intentionally gives such warranties or assumes such liability.



FREGADERO DE silQgranite® INSTALADO EN LA PARTE SUPERIOR DEL MOSTRADOR

Estas instrucciones son para instalar fregaderos de silQgranite® de montaje superior Transolid®. Los fregaderos de montaje superior se instalan desde arriba de la encimera y se sellan en la parte superior del mostrador. Si está instalando otro tipo de fregadero, como el fregadero Undermount que se instala debajo del contador, consulte las instrucciones específicas para esos fregaderos

ATENCIÓN INSTALADOR:

Transolid® recomienda que todos los mostradores sean cortados por un instalador aprobado o certificado y que los lavabos sean instalados por el instalador siempre que sea posible. La unidad de la encimera / fregadero idealmente debe instalarse como una en el sitio de trabajo.

Transolid® no se responsabiliza por el fregadero o el mostrador si se dañan durante la instalación.

Recuerde, es su responsabilidad seguir todos los códigos locales de plomería y construcción.

Inspeccione el fregadero para ver si hay daños antes de comenzar la instalación. No instale una unidad dañada.

La garantía se anulará si no se siguen estas instrucciones de instalación.

Las plantillas se proporcionan sólo como una guía. El uso físico del fregadero garantizará un recorte más preciso.

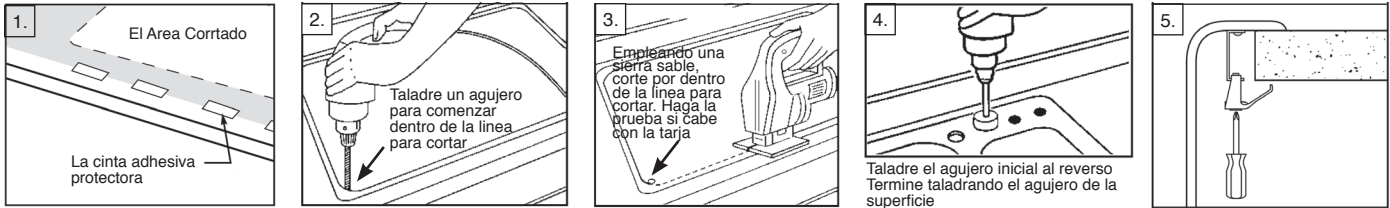
Las instrucciones que empiezan en la siguiente página son instalar un fregadero de acero inoxidable Transolid® instalado en la parte superior del mostrador. Asegúrese de leer todas las instrucciones completamente antes de comenzar la instalación.

Herramientas y materiales que necesitará	
Se recomienda la protección de los ojos (gafas de seguridad)	Sellador de silicona (no suministrado)
	Cinta Adhesiva Protectora
Protección auditiva fuertemente recomendada	Destornillador ranurado
Plantilla para instalar el fregadero en la parte superior del mostrador suministrado por Transolid	Regla/Cinta métrica
	Enrutador
Clips para instalar el fregadero en la parte superior del mostrador suministrado por Transolid. (NOTA: Los clips vienen con el fregadero y están en una bolsa de plástico separada, por favor asegúrese de que no se descarten con el cartón.)	Sierra de Agujos de 1-1/4"
	Sierra Sable (si se requiere recorte de la superficie del mostrador)
	Lápiz (no marcador permanente)

NOTA LEGAL

Todos los datos técnicos e información proporcionados en esta publicación se realizan como un servicio público a clientes de Transolid® y consumidores de nuestros productos. Todos los nombres, diseños y números de modelo de los productos son marcas comerciales de Transolid®. Los precios y especificaciones de los productos de Transolid están sujetos a cambios sin previo aviso ni obligación. Transolid® también puede cambiar o interrumpir los modelos de sus productos sin previo aviso ni obligación. Si bien Transolid® se esfuerza por proporcionarle información precisa y descripciones de sus productos, no se puede garantizar la exactitud y la integridad. Transolid® no se hace responsable ni tiene responsabilidad por errores o errores tipográficos, incluyendo responsabilidad por daños incidentales, consecuenciales o especiales. Todos los productos deben ser inspeccionados y medidos con prontitud en el momento de la entrega y, por supuesto, antes de que se realicen mejoras o modificaciones en previsión o preparación para la instalación. Transolid® no asume ninguna responsabilidad por el uso de dicha información o por los daños sufridos a través de su uso o aplicación.

Nada de lo contenido en esta publicación debe interpretarse como contractual o proporcionar cualquier forma de garantía o representación por parte de Transolid®. TRANSOLID® NO OFRECE NINGUNA GARANTÍA, EXPLÍCITA O IMPLÍCITA, INCLUYENDO PERO NO LIMITADO A CUALQUIER GARANTÍA DE COMERCIABILIDAD O DE ADECUACIÓN PARA UN PROPÓSITO PARTICULAR, COMO LA INFORMACIÓN CONTENIDA EN EL PRESENTE DOCUMENTO O LOS PRODUCTOS DESCRITOS EN EL PRESENTE DOCUMENTO.



Instalación de fregadero recomendada sólo para instaladores profesionales.

El lado de sobreponer:

1. Seleccione la plantilla de la tarja de cocina de sobreponer que aplica al modelo que se está instalando. Corte la parte interior de la plantilla y deshágase de la parte cortada. Ubique la plantilla de frente a atrás y de derecha a izquierda en el mostrador para que la tarja no interfiera los armarios de abajo. Amarre la plantilla al mostrador con la cinta adhesiva protectora y dibuje una línea con lápiz por el interior de la plantilla. Deshágase de la parte cortada.

O

Invierta la tarja de cocina y colóquela en el mostrador. Ubique la tarja de cocina de frente para atrás para que no interfiera los armarios de abajo. Dibuje una línea con lápiz alrededor del borde exterior de la tarja y quite la tarja del mostrador. Mida desde el interior 10mm del contorno inicial y dibuje una segunda línea dentro de la primera. Dibuje un radio de 38,1mm en cada esquina. La segunda línea interior será la línea para cortar.

2. Taladre un agujero para comenzar dentro de la línea para cortar.

3. Empleando una sierra sable, corte por dentro de la línea para cortar. Haga la prueba si cabe con la tarja.

4. Identifique las situaciones de los agujeros de la instalación. Taladre un agujero inicial al reverso. Trabajando del lado superior como ilustrado, coloque una sierra de agujero encima del agujero inicial y taladre para completar el agujero de la instalación. Para refrigerar la sierra de agujero y la superficie de la tarja, se necesita una aplicación ligera de agua, de vez en cuando. Sujete el grifo, el desagüe y los accesorios según las instrucciones del fabricante.

5. Aplique una gotita de calafateo (no incluido) a la parte inferior del reborde. Afiance la tarja para hacer girar las grapas como la posición ilustrada y apriete los tornillos enfrente. Luego, apriete los tornillos de atrás y de los lados.

TRANSOLID® GARANTÍA LIMITADA DE VIDA

Todos los fregaderos de silQgranite® TRANSOLID cuentan con una GARANTÍA DE VIDA LIMITADA para que no presenten defectos de fabricación en condiciones normales de uso.

GARANTÍA LIMITADA DEL FREGADERO

Transolid® reemplazará sin cargo alguno (excluyendo los costos de mano de obra y transporte) cualquier fregadero de silQgranite o fregadero Fireclay suministrado por Transolid® que esté probado ser defectuoso, con un reemplazo equivalente, dentro del período apropiado específico desde la fecha de compra al dueño original, siempre y cuando se haya utilizado exclusivamente en una aplicación residencial e instalado de acuerdo con las instrucciones de instalación de Transolid®, utilizado y limpiado como se recomienda, y no dañado debido a abuso, mal uso o negligencia. Para los problemas de garantía instalados, póngase en contacto con Transolid® directamente para obtener más información y documentación adecuada. En el caso de una reclamación de garantía, el propietario deberá presentar prueba de compra en forma de recibo de venta.

Esta garantía no cubre los daños que pudieran ocasionar el producto. (Algunos estados no permiten tal limitación, por lo que esta referencia puede no aplicarse a usted.)

Transolid® se reserva el derecho de inspeccionar cualquier fregadero de la cocina declarado defectuoso antes de su reemplazo. Todas las decisiones son finales. Costo de reemplazo EXCLUYE el transporte y cualquier costo de mano de obra para la remoción o reinstalación.

Transolid® no será responsable en caso de:

- Instalación / modificación inadecuada
- Daños resultantes de abuso, tales como impactos fuertes o objetos caídos.
- Cuidado o mantenimiento inadecuado
- Las aplicaciones inadecuadas (como la exposición a productos químicos corrosivos, soluciones fotográficas, etc.)
- Cualquier modificación introducida en el producto tras la salida del producto de las instalaciones de Transolid®.
- Aplicación comercial
- Rasguños - Debido al uso

ACCESORIOS DE FREGADERO

Transolid® lleva una GARANTÍA LIMITADA DE 1 AÑO EN TODOS LOS ACCESORIOS DEL FREGADERO para estar libre de todos los defectos de fabricación bajo uso normal.

Estas garantías sustituyen a todas las demás garantías, expresadas o implícitas.

Las garantías anteriores son exclusivas y se hacen solamente al comprador. No se considerará que exista ninguna otra garantía, ya sea expresa, implícita o legal, incluyendo cualquier garantía o comerciabilidad o idoneidad para un propósito en particular, en relación con cualquiera de los bienes o servicios suministrados en el presente y cualquier garantía implícita por un período mayor que la garantía Período comprendido en la garantía limitada de Transolid. Transolid® no será responsable de ningún daño indirecto, incidental, especial o consecuente de cualquier forma relacionada con los bienes o servicios suministrados en el presente documento. Ningún empleado, agente u otra persona está autorizado a otorgar ninguna garantía en nombre de Transolid, además de o diferente de la presente, para asumir para Transolid cualquier otra responsabilidad relacionada con cualquiera de sus productos, excepto si está firmada por escrito por un oficial de Transolid y expresa e intencionalmente otorga tales garantías o asume tal responsabilidad.

Transolid®, P.O. Box 30, Warren, OH 44482

800-766-2452 www.transolid.com