

# Start Up Guide for MCP44

Read and follow the Safety Rules in the Instruction Manual before installing or operating this product.

**NOTE:** This start up guide only provides basic set up information. We highly recommend consulting the Owner's Manual for complete installation and maintenance instructions.

## Important Note About This Cooler:

This unit is rated to cool 1600 sq. ft. For the window cooler to effectively cool this area there must be an outside air Inlet and at least one Outlet (window or door) in each room where cooling is desired.

**NOTE: This cooler WILL NOT work in a Closed Room**

Cool,  
Clean  
Air

Exhaust

Open window approximately 4-6 inches



### ITEMS INCLUDED IN CARTON

Cooler Unit, Mounting brackets (4), Accordion spacers (2), and hardware kit

**Installation of this cooler requires at least two persons.**

### TOOLS AND MATERIALS NEEDED FOR INSTALLATION

Power or cordless drill	Silicone or other all-weather caulk
Drill bits (for drilling pilot holes )	1/4" copper or plastic tubing
Adjustable wrench	Sillcock valve
Phillips head screwdriver	Bubble level

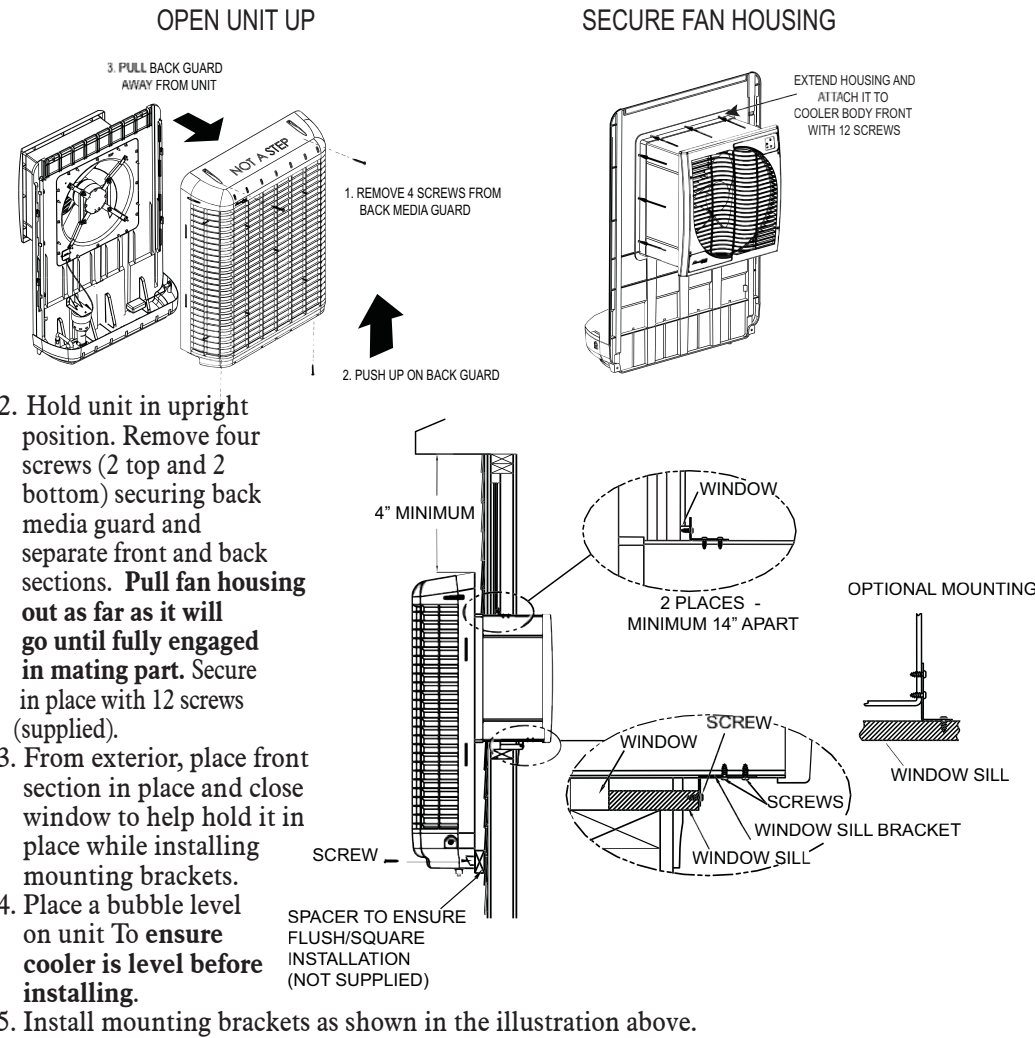
IF YOU HAVE QUESTIONS OR FIND PARTS MISSING CALL **1.800.643.8341** BEFORE RETURNING TO RETAILER.

## SELECTION OF WINDOW

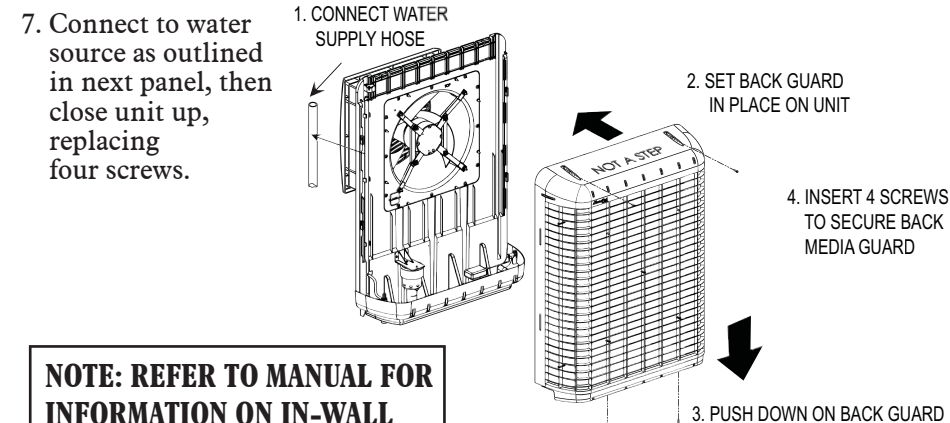
Verify there is a 22" width and height clearance on selected window. Ensure window structure (sill and frame) are strong enough to support the operating weight of the unit (93 lbs) and will accept the mounting hardware.

### INSTALLATION PROCEDURES

1. Open carton, unpack unit, remove and verify all parts are included.



2. Hold unit in upright position. Remove four screws (2 top and 2 bottom) securing back media guard and separate front and back sections. Pull fan housing out as far as it will go until fully engaged in mating part. Secure in place with 12 screws (supplied).
3. From exterior, place front section in place and close window to help hold it in place while installing mounting brackets.
4. Place a bubble level on unit To ensure cooler is level before installing.
5. Install mounting brackets as shown in the illustration above.
6. After the cooler is installed, affix accordion closeout panels using the adhesive backing, or you may secure them with screws (not included), but ensure the screws do not interfere with the fan blades. Use all-weather caulk to seal any gaps around the unit.



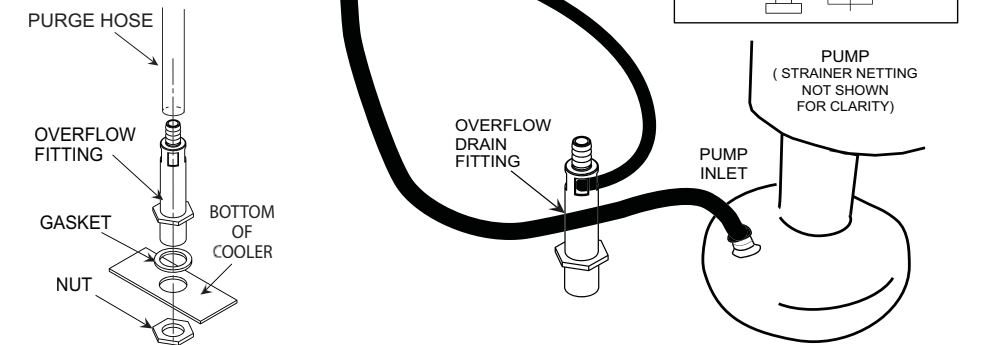
**NOTE: REFER TO MANUAL FOR INFORMATION ON IN-WALL INSTALLATION AND PLUG-IN THERMOSTAT OPTIONS.**

## WATER CONNECTION

1. Attach a standard sillcock to the water faucet to be used as water source.
2. Install plastic or copper line to sillcock and connect the other end to the brass float valve on the side of the cooler.

**NOTE: Water lines are disconnected for shipping. remove and retain nipple inside overflow line before proceeding.**

3. Connect water line to pump inlet, and insert overflow line into a side slot on the overflow fitting. Pull line through and reinstall nipple into overflow line.



4. Install the overflow drain into the hole in the bottom of the cooler.

**See illustration above**

**NOTE:** While tightening drain assembly, be careful not to twist rubber washer, as this will cause leaks. DO NOT OVERTIGHTEN.

**NOTE:** The float may need to be slightly adjusted after shipment. It should be set to maintain a 2" level of water in the reservoir.

**NOTE:** A standard water hose can be connected to the overflow drain or the sillcock for water discharge if a purge pump is installed.

### OPERATING DIRECTIONS

1. With water turned on, correct ventilation in place and unit plugged in, turn on the cooler by pressing the Power (On/Off) button either on the control panel or remote control.

**NOTES:** The default start-up setting for the unit is Fan on HIGH and Pump ON. Subsequently, the unit will start in the last operating settings, including after a power failure. For best results, turn pump on a few minutes before the fan, allowing media to already be wet.

2. Pressing the Fan button on either the control panel or remote cycles High, Medium and Low.
3. Pressing the Pump button on either the control panel or remote turns the water pump on and off.

PLEASE REFER TO OWNER'S MANUAL FOR FULL DETAILS OF OPERATION AND MAINTENANCE OF THE MCP44.





# Guía de puesta en marcha de MCP44

Lea y siga las normas de seguridad incluidas en el Manual de instrucciones antes de instalar o poner en funcionamiento este producto.

**NOTA:** Esta guía de puesta en marcha solo proporciona la información básica de instalación. Recomendamos enfáticamente consultar el Manual del usuario para obtener las instrucciones completas de instalación y mantenimientos.

## Nota importante sobre este enfriador:

Esta unidad está calculada para enfriar 1600 pies cuadrados. Para que el enfriador de ventana enfríe esta área de manera efectiva, debe haber una entrada de aire exterior y por lo menos una salida (puerta o ventana) en cada habitación donde el enfriamiento se desea.

**NOTA:** Este enfriador NO funciona en habitaciones cerradas.

Aire  
frío,  
limpio

Escape

Abra la ventana de aproximadamente 4-6 pulgadas



### PIEZAS INCLUIDAS EN LA CAJA

Unidad de enfriamiento, soportes de montaje (4), Separadores de acordeón (2) y juego de piezas

**Para instalar este enfriador, se necesitan, al menos, dos personas.**

### HERRAMIENTAS Y MATERIALES NECESARIOS PARA LA INSTALACIÓN

Taladro con cable o inalámbrico	Silicona o masilla para todo tipo de clima
Brocas (para realizar agujeros guía)	Tubería de cobre o plástico de 1/4"
Llave ajustable	Válvula de grifo de manguera
Destornillador Phillips	Nivel de burbuja

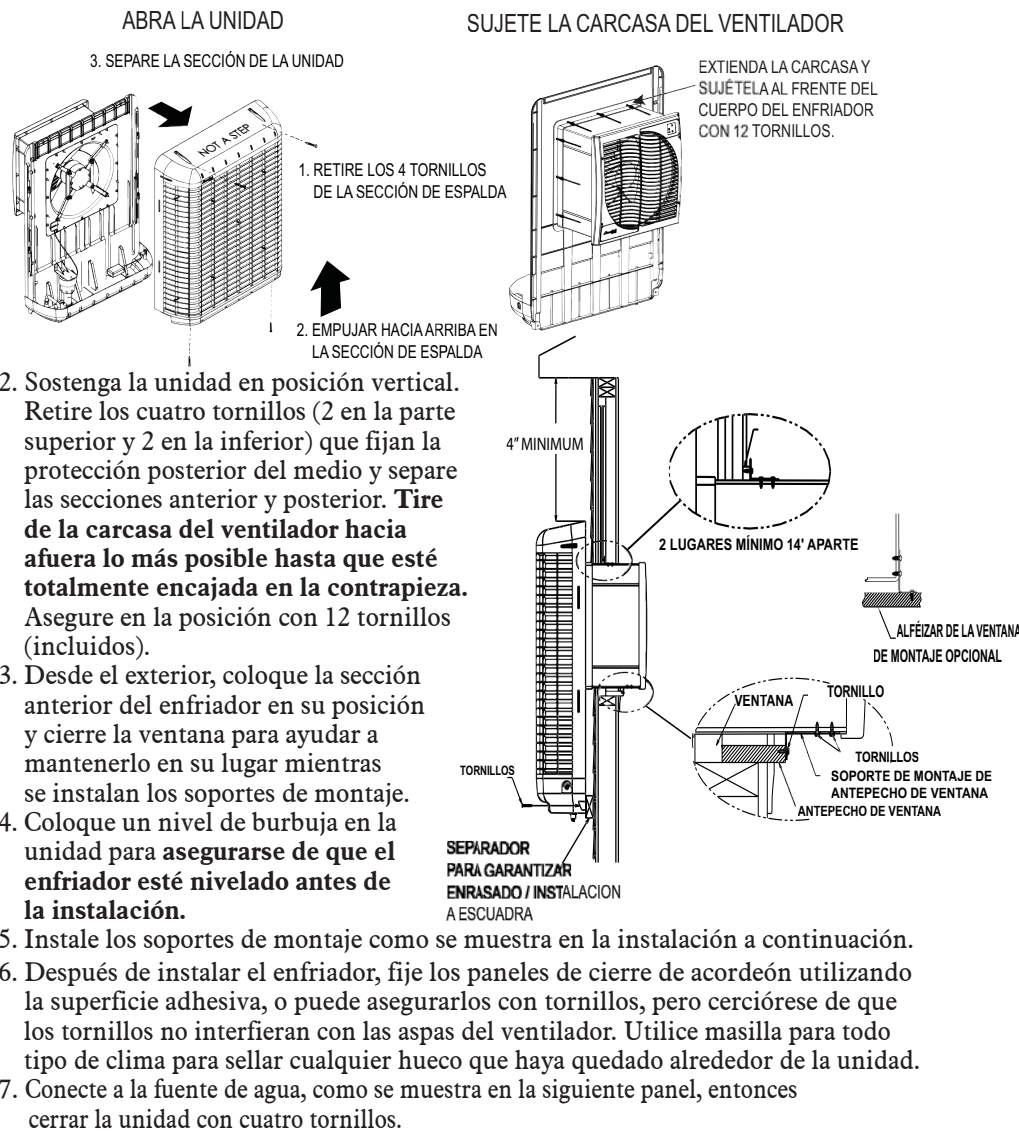
SI TIENE PREGUNTAS O HAY PARTES FALTANTES, LLAME AL **1.800.643.8341** ANTES DE DEVOLVER A LA TIENDA.

## SELECCIÓN DE LA VENTANA

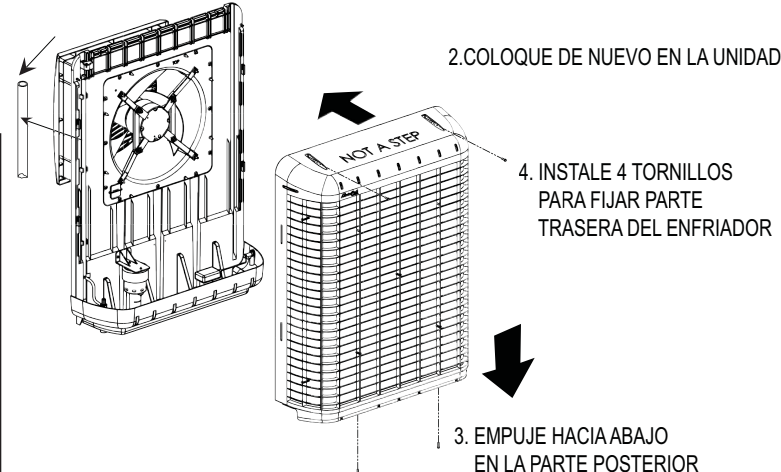
Verifique que haya una distancia libre de 22" de ancho y alto en la ventana seleccionada. Asegúrese de que la estructura de la ventana (antepecho y marco) sea lo suficientemente resistente para soportar el peso operativo de la unidad (93 lb) y de que aceptará las piezas de montaje.

### PROCEDIMIENTOS DE INSTALACIÓN

1. Abra la caja, retire la unidad, extraiga y verifique que incluya todas las piezas.



1. CONECTAR LA MANAGUERA DE SUMINISTRO DE AGUA



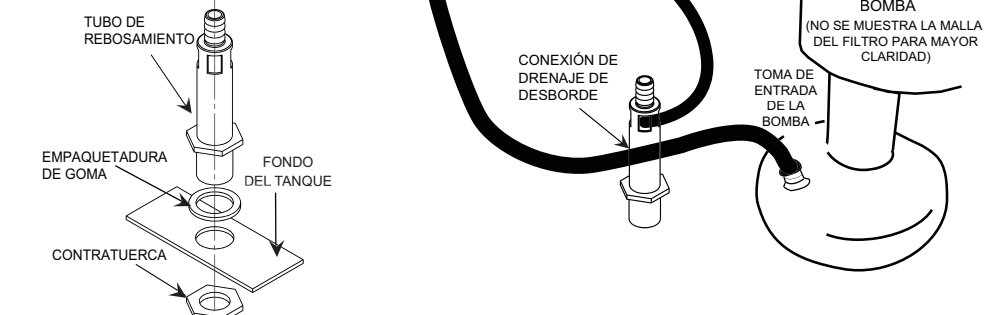
**NOTA:** CONSULTE EL MANUAL PARA OBTENER INFORMACIÓN SOBRE LA INSTALACIÓN EMPRATRADA Y EL PLUG-IN DE OPCIONES DEL TERMOSTATO.

## CONEXIÓN DE AGUA

1. Conecte un grifo de manguera estándar al grifo que se usará como suministro de agua.
2. Instale una tubería plástica o de cobre al grifo de manguera y conecte el otro extremo a la válvula de flotador de bronce en el lateral del enfriador.

**NOTA:** Las tuberías de agua se envían sin conectar. Retire la boquilla insertada en el extremo de la tubería de desborde antes de proceder.

3. Conecte el extremo inferior de la tubería de agua principal en la toma de entrada de la bomba. Inserte la manguera de desborde en una de las ranuras en el interior de la conexión de drenaje de desborde. Vuelva a insertar la boquilla en la tubería de desborde.



4. Instale el drenaje de desborde en el orificio de la parte inferior del enfriador. Consulte la ilustración.

**NOTA:** Mientras ajusta el módulo de drenaje, tenga cuidado de no retorcer la arandela de goma, ya que esto puede provocar filtraciones. **NO AJUSTE EN EXCESO.**

**NOTA:** Es posible que deba ajustarse levemente el flotador después del envío. Debe instalarse para mantener un nivel de 2" de agua en el depósito.

**NOTA:** Si se instala una bomba de purga, puede conectarse una manguera de agua estándar al drenaje de desborde o al grifo de manguera para la descarga de agua.

### INSTRUCCIONES DE USO

1. Con el agua corriendo, la ventilación adecuada y la unidad conectada, encienda el enfriador presionando el botón de encendido (On/Off [Encendido/Apagado]) en el panel de control o en el control remoto.

**NOTAS:** El ajuste de encendido predeterminado para la unidad es Ventilador en HIGH (Alto) y Bomba en ON (Encendido). Luego, la unidad arrancará en el último ajuste utilizado. A fin de obtener mejores resultados, encienda la bomba unos minutos antes que el ventilador, para que el medio ya esté húmedo.

2. Al presionar el botón Fan (Ventilador) en el panel de control o en el control remoto, se alterna entre High (Alto), Medium (Medio) y Low (Bajo).
3. Al presionar el botón Pump (Bomba) en el panel de control o en el control remoto, se enciende o apaga la bomba de agua.

CONSULTE EL MANUAL DEL USUARIO PARA OBTENER LOS DETALLES COMPLETOS DE OPERACIÓN Y MANTENIMIENTO DEL MCP44.

