

# CHAMBERLAIN®

---

## MODELS MC100, MC100-P2, MC100C, AND MC100C-P2

### UNIVERSAL GARAGE DOOR MINI REMOTE CONTROL



The Universal Garage Door Mini Remote Control can be programmed to activate up to two products, such as a garage door opener, MyQ® light controls, gate operator, or commercial door operator. Each button on the remote control works independently of the other and must be programmed separately. The images throughout this manual are for reference only and your product may look different.

The Universal Garage Door Mini Remote Control can be programmed to operate with different brands of garage door openers. It is compatible with most garage door opener systems manufactured by Chamberlain®, LiftMaster®, Sears Craftsman®, Garage Master®, Genie®, Linear®, Stanley®, Overhead Door®, Wayne Dalton®, Moore-O-Matic®, Do-It®, Master Mechanic®, Raynor®, and True Value®.



**WARNING:** This product can expose you to chemicals including lead, which are known to the State of California to cause cancer or birth defects or other reproductive harm. For more information go to [www.P65Warnings.ca.gov](http://www.P65Warnings.ca.gov)



# WARNING

To prevent possible **SERIOUS INJURY** or **DEATH** from a moving gate or door:

- **ALWAYS** keep remote controls out of reach of children. **NEVER** permit children to operate, or play with remote control transmitters.
- Activate gate or door **ONLY** when it can be seen clearly, is properly adjusted and there are no obstructions to door travel.
- **ALWAYS** keep gate or door in sight until completely closed. **NEVER** permit anyone to cross path of moving gate or door.



## **Read instructions thoroughly BEFORE beginning.**

If using the Universal Garage Door Mini Remote Control with residential door openers, the remote control must be used only with door openers manufactured after 1993 that utilize photoelectric sensors. The photoelectric sensors are always located on or near the bottom of the door track.

The Universal Garage Door Mini Remote Control is compatible with the following brands, which use a program/learn button:

| <b>Garage Door Opener Brand</b> | <b>Type/Color of Program/Learn button</b> | <b>Year</b> |
|---------------------------------|---|-------------|
| Linear®                         | Mega-Code                                 | '97-Current |
| Chamberlain®*                   | Orange/Red                                | '97-'03     |
| Chamberlain®*                   | Purple                                    | '05-Current |
| Chamberlain®*                   | Green                                     | '93-'96     |
| Genie® Overhead Door®           | Intellicode                               | '95-Current |
| Genie®** Overhead Door®         | Intellicode                               | '93-Current |
| Stanley®                        | Secure Code                               | '98         |
| Chamberlain®*                   | Yellow                                    | '11-Current |
| Wayne Dalton®                   | Rolling Code                              | '99         |

\*LiftMaster®, Do-It®, Master Mechanic®, Raynor®, True Value® and Sears Craftsman® are compatible with Chamberlain technology.

\*\*Visit [www.chamberlain.com/MC100](http://www.chamberlain.com/MC100) for Genie® Intellicode II instructions.

# PROGRAMMING

---

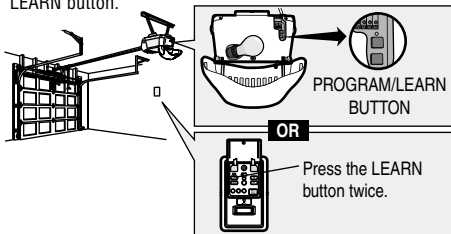
**IMPORTANT:** The remote will activate your door or gate during programming. Ensure door is clear of ALL obstructions.

**1** Start with your garage door or gate closed.

**2** Press and hold the bottom button on the remote control until the blue LED stays solid (approximately 10 seconds) then release the button.



**3** Press and release the Program/LEARN button on your product. A ladder may be necessary to reach the Program/LEARN button.



**4** On the remote control, press and release the button **twice** that you would like to program. The blue LED will blink for up to 60 seconds and the remote control will begin sending the preprogrammed codes to the garage door opener. Transmission can take up to 60 seconds.

**5** When the garage door or gate begins to open, immediately press and release either button on the remote control to confirm the code and exit programming.

## TEST

---

Test the remote control by pressing the button you programmed in step 4. If the garage door opener does not activate, repeat the programming steps or visit [www.chamberlain.com/MC100](http://www.chamberlain.com/MC100) for additional instructions.

# BATTERY

## **WARNING**

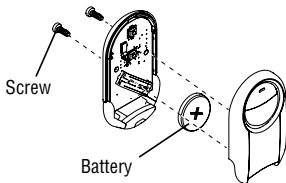
To prevent possible **SERIOUS INJURY** or **DEATH**:

- NEVER allow small children near batteries.
- If battery is swallowed, immediately notify doctor.

To reduce risk of fire, explosion or chemical burn:

- Replace **ONLY** with 3V CR2032 coin batteries.
- **DO NOT** recharge, disassemble, heat above 212°F (100°C) or incinerate.

Dispose of batteries properly. Replace **ONLY** with 3V CR2032 coin batteries.



**NOTICE:** To comply with FCC and or Industry Canada (IC) rules, adjustment or modifications of this receiver and/or transmitter are prohibited, except for changing the code setting or replacing the battery. **THERE ARE NO OTHER USER SERVICEABLE PARTS.**

Tested to comply with FCC Standards **FOR HOME OR OFFICE USE.**

Operation is subject to the following two conditions: (1) this device may not cause harmful interference, and (2) this device must accept any interference received, including interference that may cause undesired operation.



### **Need Help?**

Go to [www.chamberlain.com/MC100](http://www.chamberlain.com/MC100)  
or call 1-800-442-1255

All trade names used herein are trademarks of respective manufacturers listed.

# CHAMBERLAIN®

## MODÈLES MC100, MC100-P2, MC100C, ET MC100C-P2

### MINI-TÉLÉCOMMANDE UNIVERSELLE D'OUVRE- PORTE DE GARAGE



La télécommande universelle peut être programmée pour activer jusqu'à deux produits, comme un ouvre-porte de garage, des commandes d'éclairage MyQ®, un actionneur de barrière ou de porte commerciale. Chaque bouton de la télécommande fonctionne indépendamment l'un de l'autre et doit être programmé séparément. Les illustrations de ce manuel ne sont fournies qu'à titre de référence; votre produit peut avoir une apparence différente.

La mini-télécommande universelle d'ouvre-porte de garage peut être programmée pour fonctionner avec différentes marques d'ouvre-porte de garage. Elle est compatible avec la plupart des systèmes d'ouvre-porte de garage fabriqués par Chamberlain®, LiftMaster®, Sears Craftsman®, Garage Master®, Genie®, Linear®, Stanley®, Overhead Door®, Wayne Dalton®, Moore-O-Matic®, Do-It®, Master Mechanic®, Raynor® et True Value®.



**AVERTISSEMENT** : Ce produit peut vous exposer à des produits chimiques comme le plomb, reconnu par l'État de la Californie comme cause de cancers, d'anomalies congénitales et d'autres problèmes liés à la reproduction. Pour plus d'informations, visitez [www.P65Warnings.ca.gov](http://www.P65Warnings.ca.gov)



# AVERTISSEMENT

Pour prévenir d'éventuelles BLESSURES GRAVES ou LA MORT dues à un portail ou une porte de garage en mouvement :

- Garder EN TOUT TEMPS la télécommande hors de portée des enfants. Ne JAMAIS permettre à un enfant de faire fonctionner ou de jouer avec une télécommande.
- Actionner le portail ou la porte UNIQUEMENT lorsqu'il ou elle est clairement visible, correctement réglé(e) et libre de toute entrave lorsqu'il ou elle est en mouvement.
- Garder TOUJOURS le portail ou la porte en vue jusqu'à la fermeture complète. Ne JAMAIS permettre à quiconque de passer lorsqu'un portail ou une porte est en mouvement.



## Bien lire les instructions AVANT de commencer.

Lors de l'utilisation d'une mini-télécommande universelle avec des ouvre-portes de garage résidentiels, celle-ci ne doit être utilisée qu'avec des ouvre-portes de garage fabriqués après 1993 et qui fonctionnent avec des capteurs photoélectriques. Les capteurs photoélectriques sont toujours situés sur la partie inférieure du guide de la porte ou à proximité de cette partie.

La mini-télécommande universelle d'ouvre-porte de garage est compatible avec les marques suivantes qui utilisent un bouton de programmation ou d'apprentissage :

| Marque d'ouvre-porte de garage | Type et couleur du bouton de programmation/d'apprentissage | Année      |
|--------------------------------|--|------------|
| Linear®                        | Mega-Code  | '97-Actuel |
| Chamberlain®*                  | Orange/Rouge   | '97-'03    |
| Chamberlain®*                  | Violet   | '05-Actuel |
| Chamberlain®*                  | Vert   | '93-'96    |
| Genie® Overhead Door®          | Intellicode  | '95-Actuel |
| Genie® Overhead Door® **       | Intellicode  | '93-Actuel |
| Stanley®                       | Code sécurisé  | '98        |
| Chamberlain®*                  | Jaune  | '11-Actuel |
| Wayne Dalton®                  | Sans code fixe   | '99        |

\*LiftMaster®, Do-It®, Master Mechanic®, Raynor®, True Value® et Sears Craftsman® sont compatibles avec la technologie Chamberlain.

\*\*Visitez [www.chamberlain.com/MC100](http://www.chamberlain.com/MC100) for Genie® pour les instructions pour le Genie Intellicode II.

# PROGRAMMATION

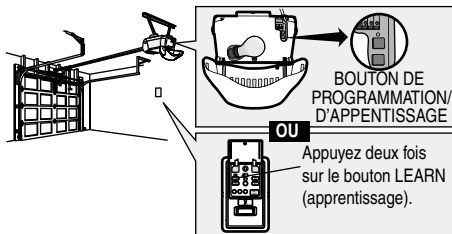
**IMPORTANT :** La télécommande activera votre porte pendant sa programmation. S'assurer que la porte est libre de **TOUTE** obstruction.

**1** Commencer avec la porte de garage ou portail fermée.

**2** Enfoncer et tenir le bouton inférieur de la télécommande jusqu'à ce que la DEL bleue s'allume en continu (environ 10 secondes), puis relâcher le bouton.



**3** Tenir enfoncé le bouton de programmation/d'apprentissage de votre produit. Une échelle peut être nécessaire pour atteindre le bouton de programmation/apprentissage.



**4** Sur la télécommande, enfoncer et relâcher **deux fois** le bouton que vous souhaitez programmer. La DEL bleue clignote jusqu'à 60 secondes et la télécommande commence à envoyer les codes préprogrammés à l'ouvre-porte de garage. La transmission peut prendre jusqu'à 60 secondes.

**5** Lorsque l'ouvre-porte de garage s'active, enfoncer et relâcher immédiatement le bouton de la télécommande pour confirmer le code et quitter le mode de programmation.

## ESSAI

Tester la télécommande en appuyant sur le bouton programmé à l'étape 4. Si l'ouvre-porte de garage ne s'active pas, répéter les étapes de programmation ou allez à [www.chamberlain.com/MC100](http://www.chamberlain.com/MC100) pour des instructions supplémentaires.

# PILE



## AVERTISSEMENT

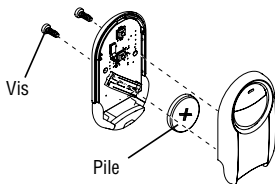
Pour éviter des BLESSURES GRAVES, VOIRE MORTELLES :

- Ne JAMAIS laisser des enfants s'approcher des piles.
- Si une pile est avalée, aviser un médecin immédiatement.

Pour réduire le risque d'incendie, d'explosion ou de brûlure chimique :

- Remplacer la pile **UNIQUEMENT** par une pile bouton 3V CR2032.
- **NE PAS** la recharger, la démonter, la chauffer à plus de 100 °C (212 °F) ou l'incinérer.

Mettre les piles au rebut de manière appropriée.  
Remplacer les piles **UNIQUEMENT** par des piles bouton 3V CR2032.



**AVIS :** Les règles de la FCC ou d'Industrie Canada (IC), ou les deux, interdisent tout ajustement ou toute modification de ce récepteur et/ou de cet émetteur, sauf pour modifier le code ou pour remplacer la pile. **IL N'EXISTE AUCUNE AUTRE PIÈCE SUSCEPTIBLE D'ÊTRE ENTRETENUE PAR L'UTILISATEUR.**

Vérfié pour conformité avec les normes FCC POUR UTILISATION À LA MAISON OU AU BUREAU. L'utilisation est assujettie aux deux conditions ci-après : (1) ce dispositif ne doit pas causer d'interférences nuisibles, et (2) ce dispositif doit accepter toute interférence reçue, y compris une interférence pouvant causer un fonctionnement indésirable.



### Besoin d'aide?

Aller à [www.chamberlain.com/MC100](http://www.chamberlain.com/MC100) ou composer le 1-800-442-1255

Toutes les appellations commerciales ici utilisées sont les marques déposées des fabricants représentés.



# CHAMBERLAIN®

## MODELOS MC100, MC100-P2, MC100C, Y MC100C-P2

### MINICONTROL REMOTO UNIVERSAL



El minicontrol remoto universal puede programarse para activar hasta dos productos, tal como un abre-puerta de garaje, control de luces MyQ®, un operador de portón o un operador de puerta de uso comercial. Cada botón en el control remoto funciona independientemente del otro y debe programarse por separado. Las imágenes en este manual se usan solamente como referencia. El producto comprado podría tener un aspecto diferente.

El minicontrol remoto universal puede programarse para distintas marcas de abre-puertas de garaje. Es compatible con la mayoría de los abre-puertas fabricados por Chamberlain®, LiftMaster®, Sears Craftsman®, Garage Master®, Genie®, Linear®, Stanley®, Overhead Door®, Wayne Dalton®, Moore-O-Matic®, Do-It®, Master Mechanic®, Raynor® y True Value®.



**ADVERTENCIA:** Este producto puede exponerle a productos químicos (incluido el plomo), que a consideración del estado de California causan cáncer, defectos congénitos u otros daños reproductivos. Para más información, visite [www.P65Warnings.ca.gov](http://www.P65Warnings.ca.gov)



# ADVERTENCIA

Para evitar la posibilidad de una **LESIÓN GRAVE O INCLUSO LA MUERTE** causada por la puerta en movimiento:

- SIEMPRE conserve los controles remotos alejados del alcance de los niños. NUNCA permita que los niños usen o jueguen con un control remoto.
- Active la puerta ÚNICAMENTE cuando pueda verla claramente, cuando esté correctamente ajustada y no hubiera obstrucciones en su recorrido.
- Tenga SIEMPRE la puerta del garaje a la vista hasta que esté completamente cerrada. NUNCA permita que alguien cruce la trayectoria de un portón o una puerta en movimiento.



**Leer las instrucciones ANTES de comenzar.** Si se usa el minicontrol remoto universal con abrepuertas residenciales, se debe usar solo con abrepuertas fabricados después de 1993 que utilicen sensores fotoeléctricos. Los sensores fotoeléctricos

se encuentran siempre en la parte inferior de la guía de la puerta o en sus proximidades.

El minicontrol remoto universal es compatible con las siguientes marcas que usan un botón de programación (program/learn):

| Marca del abre-puertas de garaje | Tipo / Color del botón Learn o de programación | Año        |
|----------------------------------|--|------------|
| Linear®                          | Mega-Code                                      | '97-Actual |
| Chamberlain®*                    | Anaranjado/Rojo                                | '97-'03    |
| Chamberlain®*                    | Violeta  | '05-Actual |
| Chamberlain®*                    | Verde  | '93-'96    |
| Genie® Overhead Door®            | Intellicode                                    | '95-Actual |
| Genie® Overhead Door®**          | Intellicode                                    | '93-Actual |
| Stanley®                         | Código de seguridad                            | '98        |
| Chamberlain®*                    | Amarillo                                       | '11-Actual |
| Wayne Dalton®                    | Código dinámico                                | '99        |

*\*LiftMaster®, Do-It®, Master Mechanic®, Raynor®, True Value® y Sears Craftsman® son compatibles con la tecnología Chamberlain.*

*\*\*Para instrucciones para Genie Intellicode II, visitar [www.chamberlain.com/MC100](http://www.chamberlain.com/MC100).*

# PROGRAMACIÓN

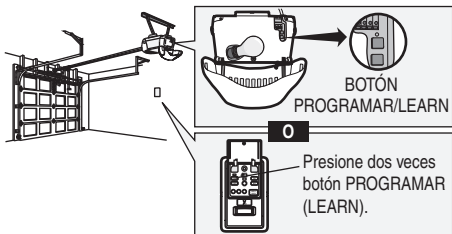
**IMPORTANTE:** El control remoto activará la puerta de garaje durante su programación. Verifique que no existan obstrucciones en la trayectoria de la puerta.

**1** Comience con la puerta o portón en posición cerrada.

**2** Pulsar y mantener oprimido el botón inferior del control remoto hasta que el LED azul quede encendido y luego soltar el botón (unos 10 segundos).



**3** Oprima y suelte el botón Program/LEARN en su producto. Para alcanzar el botón Program/LEARN podría ser necesario usar una escalera.



**4** Pulse y suelte **dos veces** el botón del control remoto que desea programar. El LED azul parpadeará hasta por 60 segundos y el control remoto enviará los códigos programados al abre-puerta de garaje. La transmisión podría llevar hasta 60 segundos.

**5** Al activarse el abre-puerta o el operador de portón, pulsar y soltar inmediatamente el botón en el control remoto para confirmar el código y salir del modo de programación.

## PRUEBA

Probar el control remoto pulsando el botón que se programó en el paso 4. Si al abre-puerta no se activa, repetir los pasos de programación o conectarse a [www.chamberlain.com/MC100](http://www.chamberlain.com/MC100) para buscar instrucciones.

# BATERÍA

## **ADVERTENCIA**

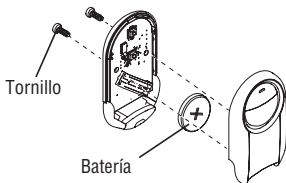
Para evitar una **LESIÓN GRAVE O INCLUSO LA MUERTE:**

- **NUNCA** permita la presencia de niños cerca de baterías.
- Si alguien tragara una pila/batería llamar inmediatamente a un médico.

Para reducir el riesgo de incendio, explosión o quemadura:

- Usar **ÚNICAMENTE** pilas modelo 3V CR2032.
- **NO** recargar, desarmar, calentar por sobre 212 °F (100 °C) ni incinerar.

Deseche las baterías usadas de acuerdo con las normas. Usar **ÚNICAMENTE** baterías modelo 3V CR2032.



**AVISO:** Para cumplir con las reglas de la FCC y/o Canadá (IC), se prohíben los ajustes o modificaciones de este receptor y/o transmisor, excepto para cambiar el código establecido o para cambiar la batería. **NO HAY OTROS COMPONENTES QUE NECESITEN INTERVENCIÓN DEL USUARIO.**

Se ha probado para cumplir con las normas de la FCC para **USO EN EL HOGAR O LA OFICINA**. El uso está sujeto a las siguientes condiciones: (1) Este dispositivo no debe causar interferencia perjudicial, y (2) este dispositivo debe poder recibir interferencia, incluso interferencia que pueda afectar su funcionamiento.

### **¿Necesita ayuda?**

Conéctese a [www.chamberlain.com/MC100](http://www.chamberlain.com/MC100)  
o llame al 1-800-442-1255

Todos los nombres comerciales utilizados en este documento son marcas registradas de los fabricantes respectivos.

