

# RYOBI

## WOOD AND METAL DOOR LOCK INSTALLATION KIT A99DLK2

### WARNING:

To reduce the risk of injury, do not attempt to use this product until you have read thoroughly and understand completely this operator's manual and the operator's manual for any power tools used.

### PACKING LIST

See Figure 1.

- Bracket
- 1 in. Spade Bit
- 1 in. Bimetal Hole Saw
- 1-1/2 in. Bi-metal Hole Saw
- 2-1/8 in. Bi-metal Hole Saw
- Hole Saw Adaptor (2)
- Arbor with Pilot Bit
- 1/8 in. Brad Point Drill Bit
- 3/32 in. Brad Point Drill Bit
- PH2/8-10SL Double Ended Bit

### TOOLS NEEDED

AC Power Drill or DC Drill 18 Volts or more

### APPLICATIONS

You may use this tool for the following purpose:

- Installing lock sets and dead bolts easily and accurately without measuring.

### INSTRUCTIONS

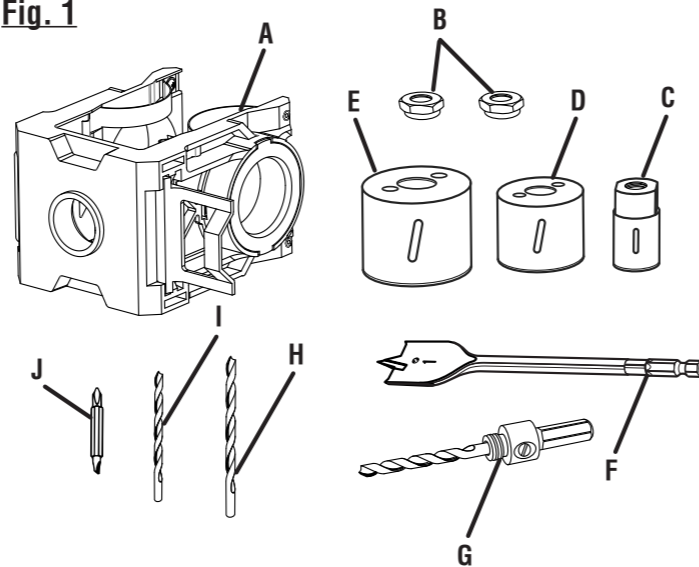
See Figures 2 - 7.

- Select desired backset by sliding yellow backset plate in corresponding slot.
  - NOTE:** Be sure backset location, and hole size are correct by reading instructions included with hardware before drilling.
- Position the bracket on the door using auto-strike locator. Line up auto-strike locator with center of the mortise in the door jamb and slide into mortise.
- Drill cross bore hole first. Choose proper size hole saw.
  - NOTE:** For 2-1/8 in. hole saw, remove hole saw guide. For 1-1/2 in. hole saw, the hole saw guide should remain in bracket.
- Assemble arbor with pilot bit into correct hole saw. Tighten securely.
- Follow drill manual instructions to install hole saw into chuck.
- For a straight hole, be sure drill is at a right angle to the door so the hole saw enters the hole guide and door evenly.

- Drill from one side until pilot bit shows on opposite side of door. Drill on opposite side, lining up pilot bit hole with pilot bit. Meet the two holes in the center of door.
- Using the 1 in. hole saw, drill latch bore. Keep drill at a right angle to door flat to ensure straight hole.
  - NOTE:** Some hardware requires latch bore to extend beyond cross bore hole. In this case, use 1 in. spade bit to drill beyond cross bore hole.
- Follow directions included with door hardware for instructions on installing. Use included tools to install hardware.

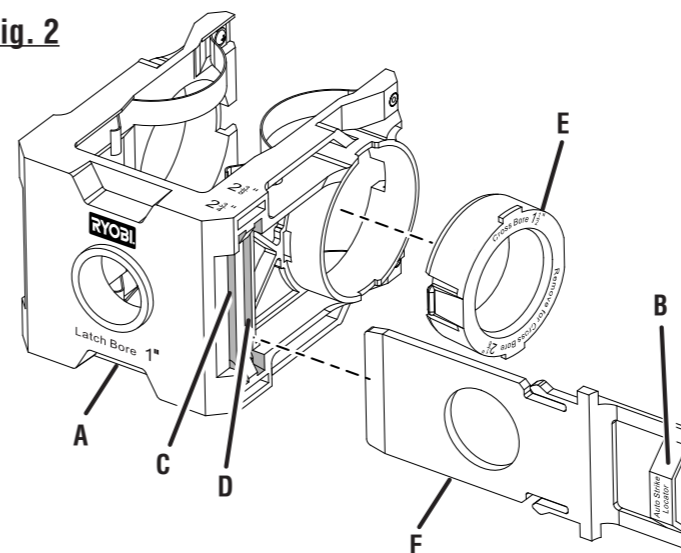
If installing a lock set with a rectangular, flush mounted strike plate, use the RYOBI Door Latch Installation Kit (Model# A99LM1)

Fig. 1



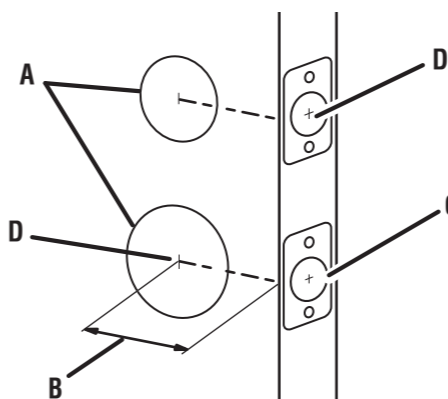
- A - Bracket (support, soporte)
- B - Adaptors (adaptateurs, adaptadores)
- C - 1 in. bi-metal hole saw [scie cloche bimétal de 25,4 mm (1 po), sierra de perforación bimetal de 25,4 mm (1 pulg.)]
- D - 1-1/2 in. bi-metal hole saw [scie cloche bimétal de 38,1 mm (1-1/2 po), sierra de perforación bimetal de 38,1 mm (1-1/2 pulg.)]
- E - 2-1/8 in. bi-metal hole saw [scie cloche bimétal de 53,98 mm (2-1/8 po), sierra de perforación bimetal de 53,98 mm (2-1/8 pulg.)]
- F - 1 in. Spade bit (foret à trois, pointes de 25,4 mm (1 po) broca de pala de 25,4 mm (1 pulg.))
- G - Arbor with pilot bit (arbre avec mèche pilote, mandril con broca pilato)
- H - 1/8 in. Drill bit [foret de 3,18 mm (1/8 po), punta de destornillador de 3,18 mm (1/8 pulg.)]
- I - 3/32 in. Drill bit [foret de 2,4 mm (3/32 po), punta de destornillador de 2,4 mm (3/32 pulg.)]
- J - PH2/8-10SL Double ended bit (embout double 8-10SL n° 2, broca de doble extremo 8-10SL N.° 2)

Fig. 2



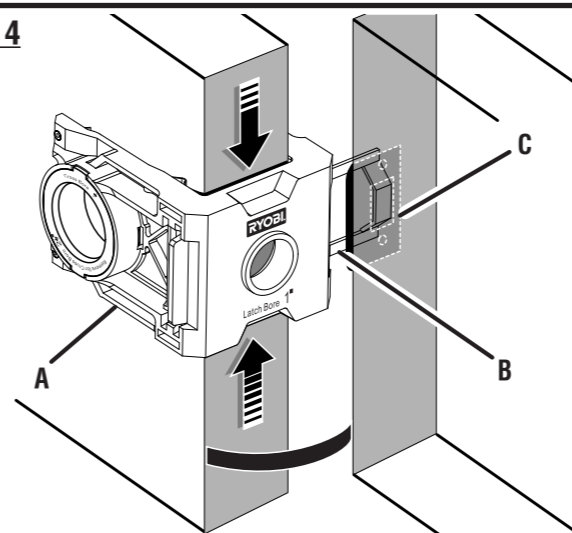
- A - Bracket (support, soporte)
- B - Auto-strike locator (localisateur à martelage automatique, indicador de posición con golpe automático)
- C - 2-3/4 in. auto-strike slot [fente pour martelage automatique de 69,85 mm (2-3/4 po), ranura de golpe automático de 69,85 mm (2-3/4 in)]
- D - 2-3/8 in. auto-strike slot [fente pour martelage automatique de 60,33 mm (2-3/8 po), ranura de golpe automático de 60,33 mm (2-3/8 in)]
- E - Hole saw guide (guide de scie-cloche, guía de la sierra de perforación)
- F - Backset plate (plaque d'appui, placa de distancia al centro del picaporte)

Fig. 3



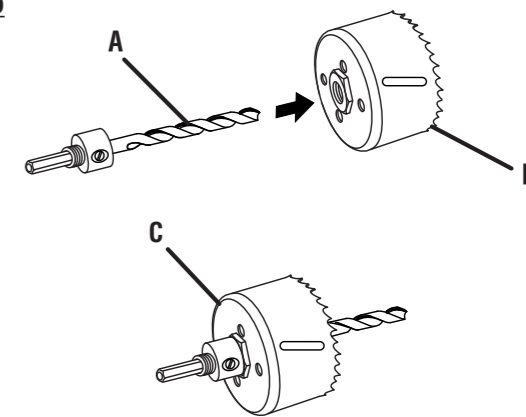
- A - Cross bore (trou transversal, orificio transversal)
- B - Backset (appui, distancia al centro del picaporte)
- C - Latch bore (trou du loquet, orificio del pestillo)
- D - Center mark (point central, marca de centro)

Fig. 4



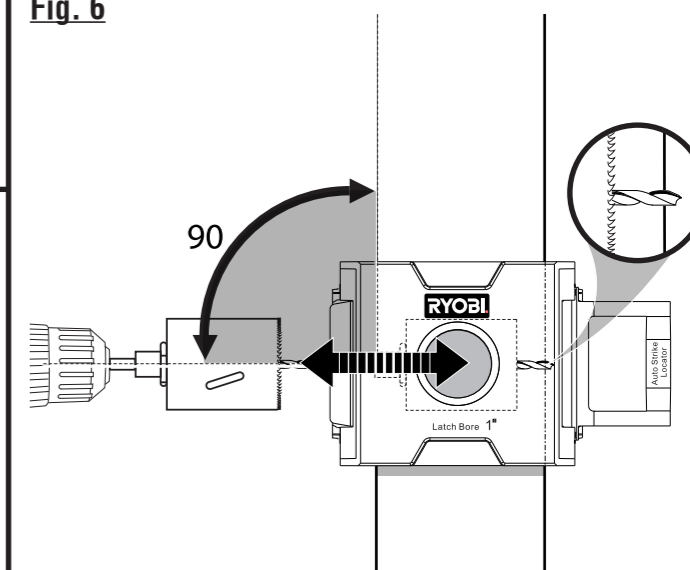
- A - Bracket (support, soporte)
- B - Auto-strike locator (localisateur à martelage automatique, indicador de posición con golpe automático)
- C - Mortise (mortaise, mortaja)

Fig. 5



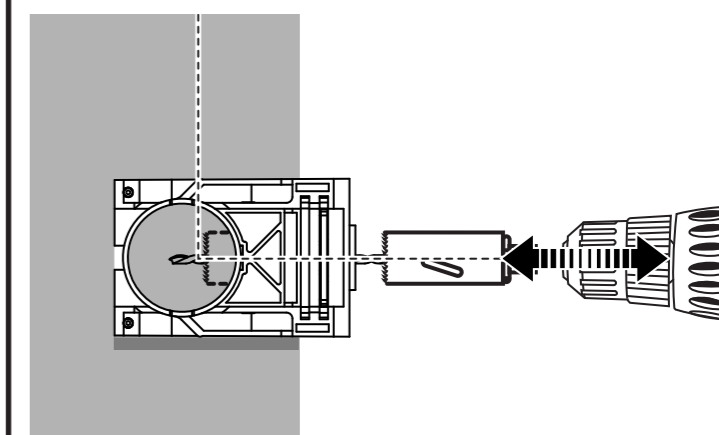
- A - Arbor with pilot bit (arbre avec mèche pilote, mandril con broca pilato)
- B - Hole saw with adaptor (a scie-cloche avec adaptateur, la sierra de perforación con adaptadore)
- C - Hole saw assembly (assemblage de la scie-cloche, conjunto de la sierra de perforación)

Fig. 6



DRILL CROSS BORE  
PERCER LE TROU TRANSVERSAL  
PERFORAR ORIFICIO TRANSVERSAL

Fig. 7



DRILL LATCH BORE  
PERCER LE TROU DU LOQUET  
PERFORAR ORIFICIO DEL PESTILLO

# TROUSSE D'INSTALLATION POUR VERROU DE PORTE EN MÉTAL ET EN BOIS

## A99DLK2

### ⚠ ADVERTISSEMENT :

Pour réduire les risques de blessures, ne pas tenter d'utiliser ce produit avant d'avoir lu entièrement et bien compris le présent manuel d'utilisation ainsi que le manuel d'utilisation de tous les outils électriques utilisés.

### LISTE DE CONTRÔLE D'EXPÉDITION

Voir la figure 1.

Support

Foret à trois, pointes de 25,4 mm (1 po)

Scie cloche bimétal de 25,4 mm (1 po)

Scie cloche bimétal de 38,1 mm (1-1/2 po)

Scie cloche bimétal de 53,98 mm (2-1/8 po)

Adaptateurs (2)

Arbre avec mèche pilote

Foret de 3,18 mm (1/8 po)

Foret de 2,4 mm (3/32 po)

Embout double 8-10SL n° 2

### OUTILS NÉCESSAIRES

Perceuse électrique c.a. ou perceuse c.c. de 18 V ou plus

### APPLICATIONS

Cet outil peut être utilisé pour les applications ci-dessous :

- Installer les boutons de porte, les pènes dormants et les pènes de serrure facilement et avec précision sans prendre aucune mesure.

### INSTRUCTIONS

Voir les figures 2 à 7.

- Choisir l'appui désiré en glissant la plaque d'appui jaune dans la fente correspondante.

**NOTE :** S'assurer que l'emplacement de l'appui et les dimensions du trou sont appropriées en lisant les instructions fournies avec la quincaillerie avant de percer.

- Placer le support sur la porte à l'aide d'un localisateur à martelage automatique. Aligner le localisateur à martelage automatique avec le centre de la mortaise dans le montant de porte et le glisser dans la mortaise.

- Percer d'abord le trou transversal. Choisir la scie-cloche de dimension appropriée.

**NOTE :** Dans le cas d'une scie-cloche de 53,98 mm (2-1/8 po), retirer le guide de scie-cloche. Dans le cas d'une scie-cloche de 38,1 mm (1-1/2 po), le guide de scie-cloche doit demeurer dans le support.

- Assembler l'arbre avec mèche pilote dans la scie-cloche appropriée. Serrer solidement.

# JUEGO DE INSTALACIÓN PARA TRABAS DE PUERTAS DE METAL Y MADERA

## A99DLK2

### ⚠ ADVERTENCIA:

A fin de reducir el riesgo de lesiones, no intente usar este producto sin antes haber leído y comprendido por completo este manual del operador y el manual del operador para toda herramienta eléctrica que utilice.

### LISTA DE EMPAQUETADO

Vea la figura 1.

Soporte

Broca de pala de 25,4 mm (1 pulg.)

Sierra de perforación bimetal de 25,4 mm (1 pulg.)

Sierra de perforación bimetal de 38,1 mm (1-1/2 pulg.)

Sierra de perforación bimetal de 53,98 mm (2-1/8 pulg.)

Adaptadores (2)

Mandril con broca pilato

Punta de destornillador de 3,18 mm (1/8 pulg.)

Punta de destornillador de 2,4 mm (3/32 pulg.)

Broca de doble extremo 8-10SL N.º 2

### HERRAMIENTAS NECESARIAS

Taladro eléctrico de CA o taladro de CC de 18 V o más

### APLICACIONES

Puede usar esta herramienta para lo siguiente:

- Instalar picaportes de puertas, cerrojos muertos y pernos de traba en forma sencilla y precisa sin necesidad de tomar medidas.

### INSTRUCCIONES

Vea las figuras 2 a 7.

- Seleccione la distancia deseada al centro del picaporte deslizando la placa amarilla respectiva en el interior de la ranura correspondiente.

**NOTA:** Antes de perforar, asegúrese de que la ubicación de la distancia al centro del picaporte y el tamaño del orificio sean las correctas consultando las instrucciones que se incluyen con la tornillería.

- Ubique el soporte sobre la puerta con el indicador de posición con golpe automático. Alinee el indicador de posición con golpe automático con el centro de la mortaja del montante de la puerta y deslícelo dentro de la mortaja.

- Perfore el orificio transversal primero. Elija la sierra de perforación del tamaño adecuado.

**NOTA:** En el caso de sierras de perforación de 53,98 mm (2-1/8 pulg.), retire la guía de la sierra de perforación. En el caso de sierras de perforación de 38,10 mm (1-1/2 pulg.), la guía de la sierra debe permanecer en el soporte.

- Ensamble el árbol con punta piloto en la sierra de perforación correcta. Apriete firmemente.

- Siga las instrucciones del manual del taladro para instalar la sierra de perforación en el portabrocas.

- Si desea obtener un orificio recto, asegúrese de que el taladro se encuentre en ángulo recto respecto de la puerta para que la sierra de perforación penetre uniformemente tanto en la guía del orificio como en la puerta.

- Perfore desde un lateral hasta que la punta piloto atraviese la puerta y pueda verse del otro lado. Perfore el lado opuesto, alineando el orificio de la punta piloto con la punta piloto. Haga coincidir los dos orificios en el centro de la puerta.

- Utilice la sierra de perforación de 25,40 mm (1 pulg.) para perforar el orificio del pestillo. Mantenga el taladro en ángulo recto respecto de la parte plana de la puerta para asegurarse de que el orificio sea recto.

**NOTA:** Algunos elementos de tornillería requieren que el orificio del pestillo se extienda más allá del orificio transversal. En este caso, utilice una broca de pala de 25,40 mm (1 in) a tal fin.

- Siga las instrucciones que se incluyen con la tornillería de la puerta para la instalación. Utilice las herramientas incluidas para instalar la tornillería.

**Si está instalando un juego de cerradura con una placa receptora de impactos rectangular y montada a nivel, utilice Juego de Instalación para Pestillos de Puertas RYOBI (Modelo N.º A99LM1)**

**ONE WORLD TECHNOLOGIES, INC.**

1428 Pearman Dairy Road, Anderson, SC 29625

Phone 1-800-525-2579

www.ryobitools.com