

Item #1003-145-153
Model #024-0375H



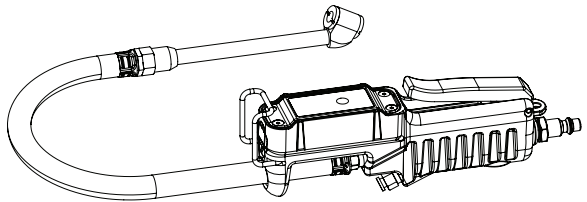
USE AND CARE GUIDE

HEAVY DUTY DIGITAL TIRE INFLATION TOOL

Questions, problems, missing parts?
Before returning to the store, call
Husky Customer Service
8 a.m. - 7 p.m., EST, Monday - Friday
9 a.m. - 6 p.m., EST, Saturday

1-888-HD-HUSKY

HUSKYTOOLS.COM



200-3128-E_11/21/18

THANK YOU

We appreciate the trust and confidence you have placed in Husky through the purchase of this air compressor accessory. We strive to continually create quality products designed to enhance your home. Visit us online to see our full line of products available for your home improvement needs. Thank you for choosing Husky!

Table of Contents

Safety Information	2
Work Area Safety	2
Personal Safety	2
Warranty	3
Pre-Installation	4
Specifications	4
Package Contents	4
Planning Installation	5

Installation	5
Connecting to the Air Compressor	5
Setting up the Inflator	6
Operation.....	6
Operating the tire inflator	6
Maintenance	7
Replacing the battery.....	7
Troubleshooting	7

Safety Information

This manual contains information that is important for you to know and understand. This information relates to protecting your safety and preventing equipment problems. To help you recognize this information, we use the symbols at the right. Please read the manual and pay attention to these symbols.



DANGER: Indicates an imminently hazardous situation which, if not avoided, will result in death or serious injury.



WARNING: Indicates a potentially hazardous situation which, if not avoided, could result in death or serious injury.



CAUTION: Indicates a potentially hazardous situation which, if not avoided, may result in minor or moderate injury.



NOTICE: Indicates a practice not related to personal injury which, if not avoided, may result in property damage.

WORK AREA SAFETY

- Keep your work area clean and well lit. Ensure floors are not slippery from wax or dust.



WARNING: Do not operate power tools in explosive atmospheres, such as in the presence of flammable liquids, gases, or dust. Power tools create sparks which may ignite the dust or fumes. Keep bystanders, children, pets, and visitors away while operating tools. Distractions can cause you to lose control.



CAUTION: Always disconnect the air supply and power supply before making adjustments, servicing a tool, or when a tool is not in use.

PERSONAL SAFETY

- Keep proper footing and balance at all times. Proper footing and balance enables better control of the tool in unexpected situations.



WARNING: Operating any power tool can result in foreign objects being thrown into your eyes, which can result in severe eye damage. Before beginning operation, always wear safety goggles, safety glasses with side shields, or a full face shield when needed. Always use eye protection marked to comply with ANSI Z87.1.



WARNING: Use safety equipment. Always wear eye protection with side shields when operating power tools. A dusk mask, non-skid safety shoes, hard hat, or hearing protection must be used for appropriate conditions.



WARNING: CONTAINS LEAD. May be harmful if eaten or chewed. May generate dust containing lead. Wash hands after use. Keep out of reach of children.



WARNING: Do not exceed the rated pressure of 150 PSI.



WARNING: This product can expose you to chemicals including Lead, which is known to the State of California to cause cancer and birth defects or other reproductive harm. For more information go to www.P65Warnings.ca.gov.



CAUTION: Keep the inflator dry. Exposure to moisture can damage the precision electronics inside. Keep the inflator away from electromagnetic interferences and fields.

LIMITED WARRANTY

WHAT IS COVERED

The manufacturer warrants to the original retail purchaser that this product is free from defect in material and workmanship and agrees to repair or replace, at the manufacturer's discretion, any defective product free of charge within these time periods from the date of purchase.

This warranty is valid for three (3) years if the product is used for personal, family, or household use, and ninety (90) days if used for any other purpose, such as commercial or rental use.

This warranty extends to the original retail purchaser only and commences on the date of the original retail purchase.

Any part of the product manufactured or supplied by the manufacturer and found in the reasonable judgment of the manufacturer to be defective in material or workmanship will be repaired or replaced by an authorized service dealer without charge for parts and labor.

The product, including any defective part, must be returned to an authorized service dealer within the warranty period. The expense of delivering the manufacturer's product to the dealer for warranty work and the expense of returning it back to the owner after repair or replacement will be paid by the owner. The manufacturer's responsibility in respect to claims is limited to making the required repairs or replacements and no claim of breach of warranty shall be cause for cancellation or rescission of the contract of sale of any of the manufacturer's product. Proof of purchase will be required by the dealer to substantiate any warranty claim. All warranty work must be performed by an authorized service dealer.

WHAT IS NOT COVERED

This warranty does not cover any of the manufacturer's product that has been subject to misuse, neglect, negligence, accident, or that has been operated in any way contrary to the operating instructions as specified in this manual. This warranty does not apply to any damage to the manufacturer's product that is the result of improper maintenance or to any manufacturer's product that has been altered or modified. The warranty does not extend to repairs made necessary by normal wear or by the use of parts or accessories which are either incompatible with the manufacturer's product or adversely affect its operation, performance, or durability.

The manufacturer reserves the right to change or improve the design of any product without assuming any obligation to modify any product previously manufactured. All implied warranties are limited in duration to the stated warranty period. Accordingly, any such implied warranties including merchantability, fitness for a particular purpose, or otherwise, are disclaimed in their entirety after the expiration of the appropriate two-year or ninety day warranty period. The manufacturer's obligation under this warranty is strictly and exclusively limited to the repair or replacement of defective parts and the manufacturer does not assume or authorize anyone to assume for it any other obligation. Some states do not allow limitations on how long an implied warranty lasts, so the above limitation may not apply to you. The manufacturer assumes no responsibility for incidental, consequential, or other damages including, but not limited to, expense of returning the manufacturer's product to an authorized service dealer and expense of delivering it back to the owner, mechanic's travel time, telephone or telegram charges, rental of a like product during the time warranty service is being performed, travel, loss or damage to personal property, loss of revenue, loss of use of the product, loss of time, or inconvenience. Some states do not allow the exclusion or limitation of incidental or consequential damages, so the above limitation or exclusion may not apply to you.

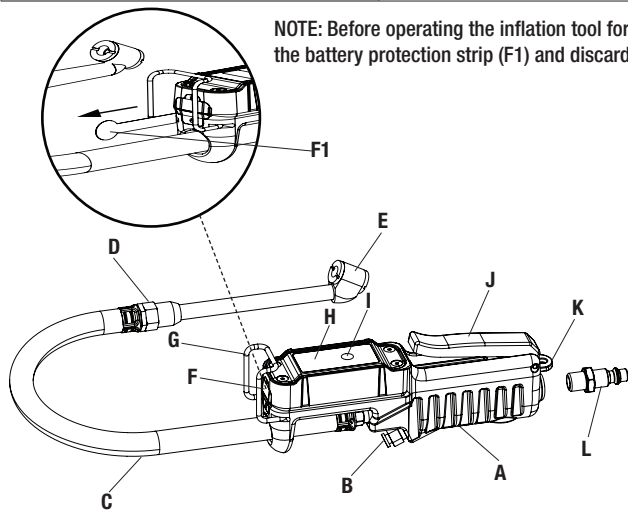
This warranty gives you specific legal rights, and you may also have other rights which vary from state to state.

Contact the Customer Service Team at 1-888-HD-HUSKY or visit www.huskytools.com.

Pre-Installation

SPECIFICATIONS

Display	LCD (Backlit)
Units of Measure	Toggle between PSI, BAR, KPA, KG/CM2
Accuracy	+/- 1.0 PSI to 100 PSI
	+/-1.5 PSI from 100 PSI to 130 PSI
	+/-2.0 PSI from 130 PSI to 150 PSI
Measuring Range	0-150 PSI
Max Pressure	150 PSI
Hybrid Hose	15" with 360 degree swivel end
NPT inlet	¼"
Relief Valve	Built in relief valve to deflate overinflated tires
Batteries	(2) 1.5 VDC Triple AAA
Battery Life	Auto shut off after 60 seconds to extend battery life
Temperature Range	-20F to 120F*
	*Delay may occur in cold temperatures
Use	Use with or without pressure hose to read tire pressures
Nitrogen	Compatible with nitrogen



USE AND CARE GUIDE HEAVY DUTY DIGITAL TIRE INFLATION TOOL

Operating procedure - always read first!
 Before returning to the store, call
 Husky Customer Service
 8 a.m. - 7 p.m. EST Monday - Friday
 8 a.m. - 4 a.m. EST Saturday

1-800-88-HUSKY
 HUSKYTOOLS.COM



M

HUSKY
 850-2328, A, 1.01-18
 All dimensions are based on standard conditions unless otherwise specified. Accuracy through the purchase of Husky products.
 Husky is not liable for any damage or injury caused by the use of Husky products. Husky is not liable for any damage or injury caused by the use of Husky products.

Part	Description	Qty.	Part	Description	Qty.
A	Inflator	1	G	Hanging hook	1
B	Air relief valve	1	H	LCD Display	1
C	Hose	1	I	On/Unit/Light Button	1
D	Swivel end	1	J	Inflation lever	1
E	Air chuck	1	K	Tool retractor hook	1
F	Battery compartment cover	1	L	Male connector (In box)	1
F1	Battery protection strip	1	M	Use and care guide	1

PLANNING INSTALLATION



NOTE: Tools not shown to actual size

TOOLS REQUIRED



Adjustable
Wrench



Thread
Seal Tape



Safety
Goggles



#0 Phillips
Head
Screwdriver

Installation

1 Connecting to the air compressor



DANGER: This product is specifically designed for compressed air or nitrogen service only. Never use this tool to measure or dispense oxygen, carbon dioxide, combustible gases, or any other bottled gas.



WARNING: Always turn compressor OFF, disconnect from power source, and drain all pressure from system before servicing.



NOTE: Use thread sealer or Teflon® on all male threads.

- Put thread sealant tape on the male threads of the connector (L) that is supplied with the inflator (A).
- Thread the male connector (L) into the end of the inflator (A) and tighten using an adjustable wrench.



NOTE: Insert the male connector (L) into the quick connect coupler (O) and push to lock in place.

- To connect the air supply to the inflator (A), connect an air hose (N) to a compressor that has a quick connect coupler (O) on the end.

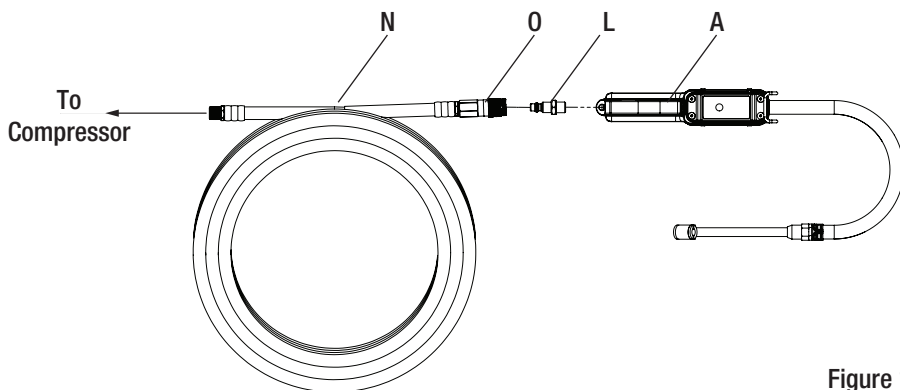


Figure 1

Typical Installation			
Part	Description	Part	Description
N	Air Hose (not included)	L	Male Connector (included)
O	Quick Connect Coupler (not included)	A	Inflator (included)

Installation

2 Setting up the Inflator



WARNING: Do not modify the digital tire inflator. Unauthorized modifications may impair the function and/or safety of the equipment.



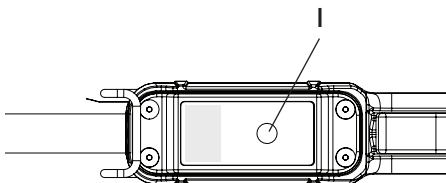
WARNING: Always check for damaged or worn out parts before operating the digital tire inflator. Replace any damaged or worn parts before using.

- Turn the inflator (A) on by pressing the On/Unit/Light button (I). The LCD display (H) should read < 0.00 Units >.
- To select the desired units of pressure (BAR, KPA, KG/CM² or PSI - the units will appear to the right of the 0.0), press the On/Unit/Light button (I) for 2 seconds and release the button. Continue this procedure until the desired units are shown.

- To turn on the LCD display (H) backlight, press the On/Unit/Light button (I) and release.



NOTE: The LCD display (H) on the inflator will automatically turn off after 60 seconds of not being used.



Operation

3 Operating the tire inflator



WARNING: To avoid the risk of personal injury to eyes, face or skin, DO NOT direct the air stream at any person.



WARNING: Operating any power tool can result in foreign objects being thrown into your eyes, which can result in severe eye damage. Before beginning operation, always wear safety goggles, safety glasses with side shields, or a full face shield when needed. Always use eye protection marked to comply with ANSI Z87.1.



WARNING: Do not exceed the rated pressure of 150 PSI.



CAUTION: Keep the inflator dry. Exposure to moisture can damage the precision electronics inside.



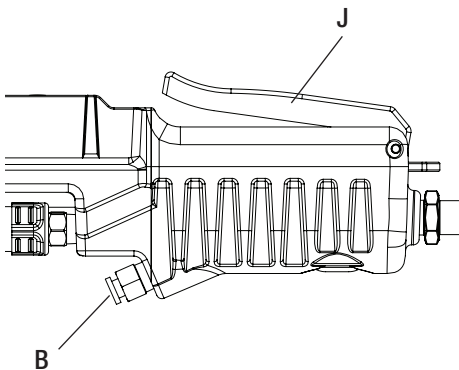
CAUTION: Keep the inflator away from electromagnetic interferences and fields.

- Connect the tire inflator to an air supply (see “connecting to the air compressor” section).
- Remove the tire valve cap.
- Press air chuck (E) onto the tire valve stem. Make sure no air is leaking around the air chuck.

- Turn on the inflator by pressing the On/Unit/Light button.
- Press the inflation lever (J) to release air into tire.
- Release the inflation lever and read the pressure in the LCD display (H).
- If the pressure is higher than desired, press the air relief valve (B) to bleed air from the tire.
- Release the air relief valve and read the pressure on the LCD display (H).



NOTE: The gauge can be used with or without the air hose attached.



Battery Replacement

4 Replacing the battery



WARNING: Always turn compressor OFF, disconnect from power source, and drain all pressure from system before servicing.



NOTE: Make sure the batteries are inserted the correct way as shown in Figure 2.



NOTE: Do not overtighten the screws holding the battery cover.

- To change the batteries remove the 2 screws (P) using a #0 Phillips Head Screwdriver and then remove the battery cover (Q).
- Remove the batteries (R).
- Replace batteries with (2) 1.5 VDC AAA.
- Re-install the battery cover and tighten the screws.

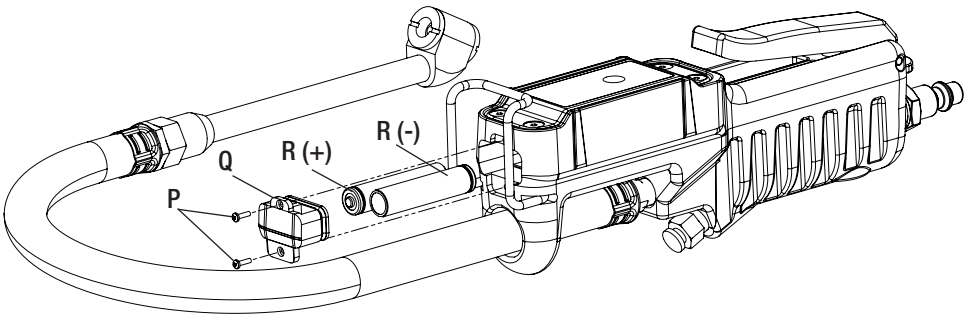


Figure 2

Troubleshooting

5 Troubleshooting



WARNING: Always turn compressor OFF, disconnect from power source, and drain all pressure from system before servicing.

Troubleshooting	
-H- shown in display	Inlet or measured pressure is too high. Reduce pressure to 150 Psi or less
Unit will not turn	Check batteries
LCD display is blank	Change batteries, replace with (2) 1.5 VDC, AAA
Display hard to see in cold weather	Wait approximately 15 to 20 seconds for LCD to warm up before use



Questions, problems, missing parts? Before returning to the store, call
Husky Customer Service
8 a.m. - 7 p.m., EST, Monday - Friday
9 a.m. - 6 p.m., EST, Saturday

1-888-HD-HUSKY

HUSKYTOOLS.COM

Retain this manual for future use.

Document Number: 200-3128-E_11/21/18



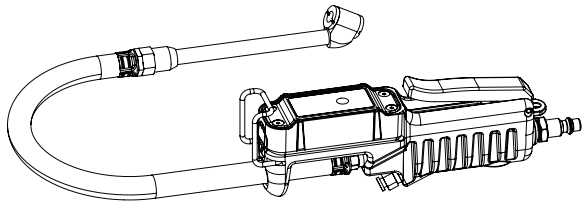
GUÍA DE USO Y CUIDADO

HERRAMIENTA DIGITAL DE ALTO RENDIMIENTO PARA INFLAR NEUMÁTICOS

¿Tiene preguntas o problemas, o le faltan piezas?
Antes de devolver a la tienda, llame a Atención al Cliente de Husky
Lunes a viernes de 8:00 a.m. a 7:00 p.m., EST,
y los sábados de 9:00 a.m. a 6:00 p.m., EST

1-888-HD-HUSKY

HUSKYTOOLS.COM



200-3128-E_11/21/18

GRACIAS

Agradecemos la confianza que ha depositado en Husky a través de la compra de este accesorio para compresor de aire. Siempre buscamos crear productos de calidad diseñados para mejorar su hogar. Visítenos en línea para ver nuestra línea completa de productos disponibles para sus necesidades de mejoras del hogar. ¡Gracias por elegir Husky!

Índice

Información de seguridad	2	Instalación	5
Seguridad en el área de trabajo.....	2	Conexión al compresor de aire	5
Seguridad personal	2	Configuración del inflador.....	6
Garantía.....	3	Funcionamiento	6
Antes de la instalación	4	Uso del inflador de neumáticos	6
Especificaciones	4	Mantenimiento.....	7
Contenido del paquete	4	Cómo reemplazar la pila	7
Planificación de la instalación	5	Resolución de problemas	7

Información de seguridad

Este manual contiene información que usted debe saber y comprender. Esta información está relacionada con la protección de su seguridad y para evitar problemas del equipo. Para ayudarlo a reconocer esta información, utilizamos los símbolos a la derecha. Lea el manual y preste atención a estos símbolos.



PELIGRO: Indica una situación peligrosa inminente la cual, si no se evita, provocará la muerte o lesiones graves.



ADVERTENCIA: Indica una posibilidad de situación peligrosa la cual, si no se evita, puede provocar la muerte o lesiones graves.



PRECAUCIÓN: Indica una posibilidad de situación peligrosa la cual, si no se evita, podría provocar lesiones leves o moderadas.

AVISO: Indica una práctica no relacionada a las lesiones personales la cual, si no se evita, podría provocar daños a la propiedad.

SEGURIDAD EN EL ÁREA DE TRABAJO

- Mantenga su área de trabajo limpia y bien iluminada. Asegúrese de que los pisos no estén resbalosos debido a la cera o al polvo.



PRECAUCIÓN: Siempre desconecte el suministro de aire y el suministro eléctrico antes de hacer ajustes, reparar una herramienta, cambiar un accesorio o cada vez que una herramienta no esté en uso.



ADVERTENCIA: No opere herramientas eléctricas en atmósferas explosivas, tal como ante la presencia de líquidos, gases o polvo inflamables. Las herramientas eléctricas crean chispas que pueden encender el polvo o los vapores. Mantenga alejados a los transeúntes, niños, mascotas y visitantes mientras opera las herramientas. Las distracciones pueden causar la pérdida de control del equipo.

SEGURIDAD PERSONAL

- Manténgase de pie sólidamente apoyado y en equilibrio en todo momento. Un apoyo sólido y un buen equilibrio permite un mejor control de la herramienta en situaciones inesperadas.



ADVERTENCIA: ESTE PRODUCTO PUEDE EXPONERLO A SUSTANCIAS QUÍMICAS, ENTRE ELLAS PLOMO, QUE EL ESTADO DE CALIFORNIA RECONOCE COMO CAUSANTE DE CÁNCER, MALFORMACIONES CONGÉNITAS U OTROS DAÑOS AL SISTEMA REPRODUCTOR. Para más información, visita www.P65Warnings.ca.gov.



ADVERTENCIA: Utilice equipos de seguridad. Siempre utilice protección ocular con escudos laterales al operar herramientas eléctricas. Debe utilizarse una máscara contra polvos, zapatos de seguridad antideslizantes, un casco o protección auditiva para las condiciones apropiadas.



ADVERTENCIA: No exceda la presión nominal de 150 PSI.



PRECAUCIÓN: Mantenga el inflador seco. La exposición a la humedad puede dañar los elementos electrónicos de precisión en el interior.

Mantenga el inflador alejado de interferencias y campos electromagnéticos.



ADVERTENCIA: CONTIENE PLOMO. Podría ser dañino si se ingiere o masca. Podría generar polvo que contiene plomo. Lavarse bien las manos después de usar. Mantener fuera del alcance de los niños.

GARANTÍA LIMITADA

QUÉ ES LO QUE CUBRE

El fabricante garantiza al comprador minorista original que el producto no tiene defectos de material o de mano de obra y acepta reparar o reemplazar, bajo su discreción, cualquier producto defectuoso sin cargo alguno dentro de estos períodos desde la fecha de compra.

Esta garantía es válida por tres (3) año si el producto se utiliza para uso personal, familiar o doméstico y noventa (90) días si se utiliza con cualquier otro fin, como uso comercial o alquiler.

Esta garantía se extiende solo al comprador minorista original y comienza en la fecha de compra minorista original.

Un proveedor de servicio técnico autorizado reparará o reemplazará sin cargo por piezas ni mano de obra cualquier pieza del producto fabricado o suministrado por el fabricante y que el fabricante considere dentro de lo razonable defectuosa en material o mano de obra.

El producto, incluida cualquier pieza defectuosa, se debe llevar a un proveedor de servicio técnico autorizado dentro del período de la garantía. El propietario deberá asumir los gastos de envío del producto al proveedor para los trabajos de garantía y los gastos de envío de regreso al propietario después de la reparación o la reposición. La responsabilidad del fabricante respecto de reclamos se limita a hacer las reparaciones o reposiciones requeridas y ningún reclamo de incumplimiento de garantía será causa de cancelación o rescisión del contrato de venta del producto del fabricante. El proveedor requerirá una factura de compra para justificar cualquier reclamo de garantía. Los trabajos por garantía los debe realizar un proveedor de servicio técnico autorizado.

QUÉ ES LO QUE NO CUBRE

Esta garantía no cubre productos del fabricante que se hayan empleado mal, descuidado, desatendido, dañado o utilizado de forma no especificada en las instrucciones de uso especificadas en este manual. Esta garantía no aplica a daños al producto del fabricante que sean resultado de un mantenimiento inadecuado o si se alteró o modificó de alguna manera. Esta garantía no cubre reparaciones necesarias debido al desgaste natural o el uso de piezas o accesorios incompatibles con el producto del fabricante o que afecten negativamente su uso, desempeño o durabilidad.

El fabricante se reserva el derecho de cambiar o mejorar el diseño de cualquier producto sin asumir la obligación de modificar los productos ya fabricados. Todas las garantías implícitas se limitan a la duración establecida previamente. Por lo tanto, el fabricante se libera de la responsabilidad de cualquier garantía implícita incluidas comerciabilidad, aptitud para un fin específico u otras, tras el vencimiento del período de garantía de dos años o noventa días. La obligación del fabricante según esta garantía se limita pura y exclusivamente a la reparación o reposición de piezas defectuosas y el fabricante no asume ni autoriza a nadie que asuma otra obligación en su lugar. Algunos estados no permiten la limitación en la duración de una garantía implícita, de manera que la limitación anterior podría no aplicarse a su caso. El fabricante no asume ninguna responsabilidad por daños incidentes, consecuentes u otros daños incluidos, entre otros, los gastos de envío del producto a un proveedor de servicio técnico y los gastos de envío de regreso al propietario, el tiempo de viaje del mecánico, los cargos de teléfono o telegrama, el alquiler de un producto similar durante la reparación bajo garantía, viaje, pérdida o daño de propiedad personal, pérdida de ingresos, pérdida de funciones del producto, pérdida de tiempo o inconvenientes. Algunos estados no permiten la exclusión o la limitación de daños resultantes o incidentales, de manera que es posible que la limitación o exclusión antedicha no se aplique en su caso.

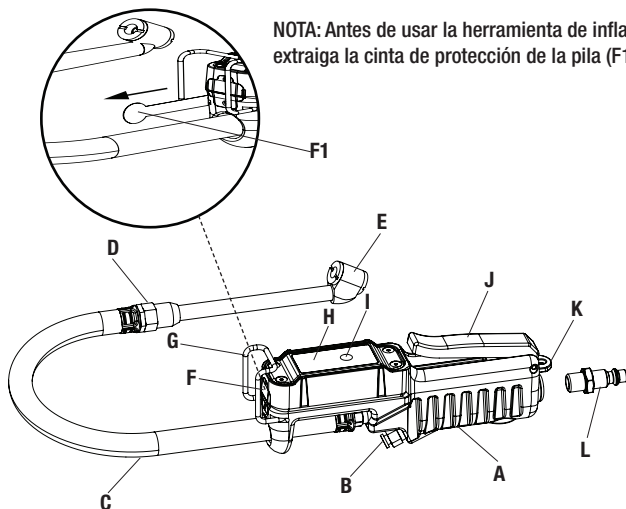
Esta garantía le brinda derechos legales específicos y quizás usted tenga otros derechos que varían según el estado.

Póngase en contacto con el Equipo de Atención al Cliente al 1-888-HD-HUSKY o visite www.huskytools.com.

Antes de la instalación

ESPECIFICACIONES

Pantalla	LCD (Retroiluminada)
Unidades de medida	Lecturas en PSI, BAR, KPA, KG/CM2
Precisión	+/- 1.0 PSI a 100 PSI +/-1.5 PSI de 100 PSI a 130 PSI +/-2.0 PSI de 130 PSI a 150 PSI
Rango de medición	0-150 PSI
Presión máxima	150 PSI
Manguera híbrida	15" con extremo pivotante de 360 grados
Entrada NPT	¼"
Válvula de liberación de presión	válvula de liberación de presión integrada para desinflar neumáticos inflados excesivamente
Pilas	(2) AAA de 1.5 V CC
Duración de la pila	Apagado automático tras 60 segundos para conservar la duración de la pila
Rango de temperatura	-20 °F a 120 °F* *Pueden haber demoras en temperaturas bajas
Uso	Use con o sin la manguera de presión para medir la presión de los neumáticos
Nitrógeno	Compatible con nitrógeno



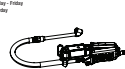
NOTA: Antes de usar la herramienta de inflado por primera vez, extraiga la cinta de protección de la pila (F1) y deséchela.



USE AND CARE GUIDE
HEAVY DUTY DIGITAL TIRE INFLATION TOOL

Questions, problems, missing parts?
Before returning to the store, call:
Husky Customer Service
8 a.m. - 7 p.m., CST, Monday - Friday
9 a.m. - 5 p.m., CST, Saturday

1-800-88-HUSKY
HUSKYTOLLS.COM



M

HUSKY INC.
18000 S.W. 21st Street, Miami, FL 33187
© 2013 Husky Inc. All rights reserved.

A	Inflador	1	G	Gancho colgador	1
B	Válvula de liberación de aire	1	H	Pantalla LCD	1
C	Manguera	1	I	Botón de Encendido/Unidad/Luz	1
D	Extremo pivotante	1	J	Palanca de inflado	1
E	Mandril de aire	1	K	Gancho retractor de la herramienta	1
F	Tapa del compartimiento de la pila	1	L	Conector macho (en caja)	1
F1	Cinta de protección de la pila	1	M	Guía de uso y cuidado	1

PLANIFICACIÓN DE LA INSTALACIÓN



NOTA: Las herramientas no se muestran en su tamaño real

HERRAMIENTAS REQUERIDAS



Llave ajustable



Cinta de sello roscado



Lentes protectores



Destornillador Phillips n.º 0

Instalación

6 Conexión al compresor de aire



PELIGRO: Este producto está diseñado específicamente para aire comprimido y nitrógeno. Nunca utilice esta herramienta para medir o suministrar oxígeno, dióxido de carbono, gases combustibles o cualquier otro gas comprimido.



ADVERTENCIA: APAGUE siempre el compresor, desconéctelo de la fuente de alimentación y drene toda la presión del sistema antes de darle servicio.



NOTA: Use sellador de rosca o Teflon® en todas las roscas macho.

- Para conectar el suministro de aire al inflador (A), conecte una manguera de aire (N) a un compresor que tenga un acoplador de conexión rápida (O) en el extremo.
- Coloque una cinta de sello roscado en las roscas macho del conector (L) que vienen con el inflador (A).
- Enrosque el conector macho (L) al extremo del inflador (A) y fíjelo con una llave ajustable.



NOTA: Inserte el conector macho (L) en el acoplador de conexión rápida (O) y haga presión para trabarlo en su lugar.

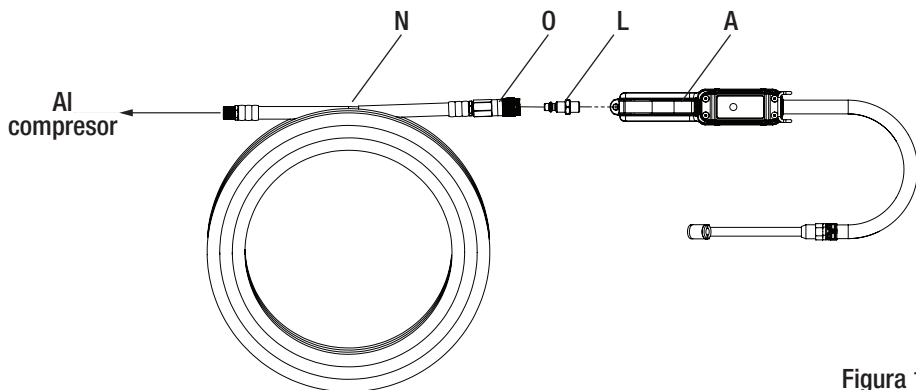


Figura 1

Instalación típica

Pieza	Descripción	Pieza	Descripción
N	Manguera de aire (no incluida)	L	Conector macho (incluido)
O	Acoplador de conexión rápida (no incluido)	A	Inflador (incluido)

7 Configuración del inflador



ADVERTENCIA: No modifique el inflador de neumáticos digital. Las modificaciones no autorizadas pueden afectar el funcionamiento o la seguridad del equipo.



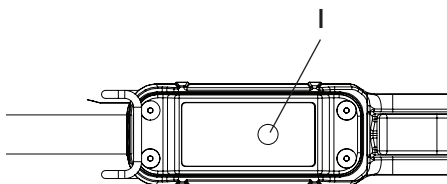
ADVERTENCIA: Verifique siempre si hay piezas dañadas o desgastadas antes de usar el inflador de neumáticos digital. Reemplace las piezas dañadas o desgastadas antes de utilizarlo.

- Encienda el inflador (A) presionando el botón de Encendido/Unidad/Luz (I). La pantalla LCD (H) debe decir < 0.00 unidades >.
- Para seleccionar las unidades deseadas de presión (BAR, KPA, KG/CM² o PSI - las unidades aparecerán a la derecha de 0.0), mantenga presionado por 2 segundos y suelte el botón de Encendido/Unidad/Luz (I). Continúe con este proceso hasta que aparezcan las unidades deseadas.

- Para encender la retroiluminación de la pantalla LCD (H), presione y suelte el botón de Encendido/Unidad/Luz (I).



NOTA: La pantalla LCD (H) del inflador se apagará automáticamente tras 60 segundos de inactividad.



Funcionamiento

8 Uso del inflador de neumáticos



ADVERTENCIA: Para evitar el riesgo de lesiones en los ojos, rostro o piel, NO dirija el chorro de aire hacia las personas.



ADVERTENCIA: Operar cualquier herramienta eléctrica puede provocar la expulsión de objetos extraños hacia sus ojos, lo cual puede ocasionar daños graves en los ojos. Antes de comenzar la operación, siempre utilice gafas de seguridad, ya sea los modelos comunes o aquellos con escudos laterales, o un escudo facial completo cuando esto sea necesario. Siempre utilice protección ocular, marcada para cumplir con ANSI Z87.1.



ADVERTENCIA: No exceda la presión nominal de 150 PSI.



PRECAUCIÓN: Mantenga el inflador seco. La exposición a la humedad puede dañar los elementos electrónicos de precisión en el interior.



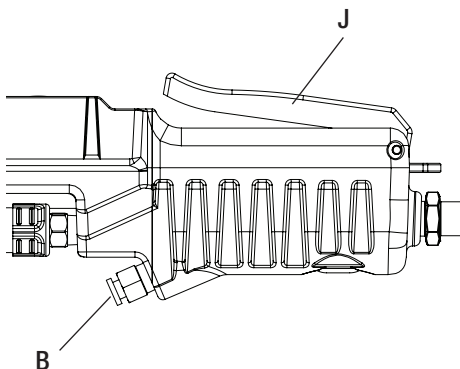
PRECAUCIÓN: Mantenga el inflador alejado de interferencias y campos electromagnéticos.

- Conecte el inflador de neumáticos a un suministro de aire (consulte la sección “conexión al compresor de aire”).
- Quite la tapa de la válvula del neumático.
- Empuje el mandril de aire (E) contra el vástago de la válvula del neumático. Asegúrese de que no haya pérdidas de aire alrededor del mandril de aire.

- Encienda el inflador presionando el botón de Encendido/Unidad/Luz.
- Presione la palanca de inflado (J) para liberar el aire en el neumático.
- Suelte la palanca de inflado y lea la presión en la pantalla LCD (H).
- Si la presión es superior a la deseada, presione la válvula de liberación de aire (B) para drenar aire del neumático.
- Libere la válvula de liberación de aire y lea la presión en la pantalla LCD (H).



NOTA: La aguja se puede usar con o sin la manguera conectada.



Reemplazo de la pila

9 Cómo reemplazar la pila



ADVERTENCIA: APAGUE siempre el compresor, desconéctelo de la fuente de alimentación y drene toda la presión del sistema antes de darle servicio.

- Para cambiar las pilas, quite los 2 tornillos (P) con un destornillador Phillips n.º 0 y luego quite la tapa de la pila (Q).
- Quite las pilas (R).
- Cambie las pilas por (2) AAA de 1.5 V CC.
- Vuelva a colocar la tapa de la pila y ajuste los tornillos.



NOTA: Asegúrese de que las pilas estén insertadas de la manera correcta como se muestra en la figura 2.



NOTA: No ajuste excesivamente los tornillos que sostienen la tapa de la pila.

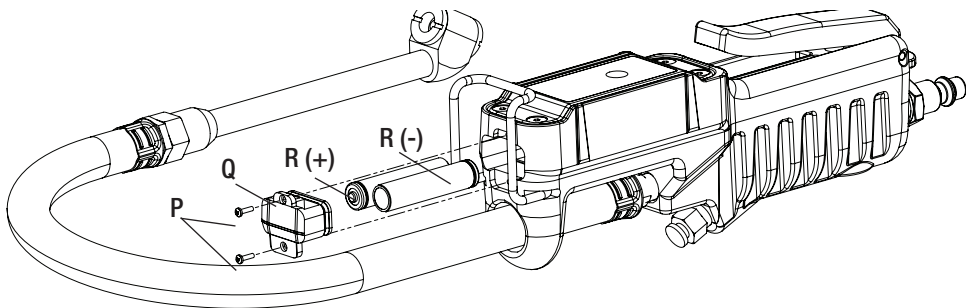


Figura 2

Resolución de problemas

10 Resolución de problemas



ADVERTENCIA: APAGUE siempre el compresor, desconéctelo de la fuente de alimentación y drene toda la presión del sistema antes de darle servicio.

Resolución de problemas	
Aparece -H- en la pantalla	La presión de entrada o medida es demasiado alta. Reduzca la presión a 150 PSI o menos
La unidad no se enciende	Verifique las pilas
La pantalla LCD está en blanco	Reemplace las pilas con (2) AAA de 1.5 V CC
Se dificulta ver la pantalla en clima frío	Espere aproximadamente 15 o 20 segundos para que se caliente la pantalla LCD antes de usarlo



¿Preguntas, problemas, piezas que faltan? Antes de regresar a la tienda, llame al

Servicio de Atención al Cliente de Husky

Lunes a viernes, de 8:00 a 19:00 hs (hora del Este)

Sábados de 9:00 a 18:00 hs (hora del Este)

1-888-HD-HUSKY

HUSKYTOOLS.COM

Conserve este manual para su consulta futura.

Número de documento: 200-3128-E_11/21/18