

Cuisinart® INSTRUCTION BOOKLET



Warming Tray

CWT-100

For your safety and continued enjoyment of this product, always read the Instruction Book carefully before using.

IMPORTANT SAFEGUARDS

When using an electrical appliance, basic safety precautions should always be taken, including the following:

1. READ ALL INSTRUCTIONS.
2. Do not touch hot surfaces. Use handles and dials.
3. To protect against fire, electric shock, and injury to persons, DO NOT IMMERSE CORD, PLUG, OR UNIT in water or other liquids.
4. Close supervision is necessary when any appliance is used by or near children or individuals with certain disabilities.
5. Unplug from outlet when not in use and before cleaning. Allow to cool before cleaning appliance.
6. Do not operate any appliance with a damaged cord or plug or after the appliance malfunctions or has been damaged in any manner. Return appliance to the nearest Cuisinart Authorized Service Facility for examination, repair, or adjustment.
7. The use of accessory attachments not recommended by Cuisinart may result in fire, electric shock, or injury to persons.
8. Do not use outdoors.
9. Do not let power cord hang over edge of table or counter, or touch hot surfaces.
10. Do not place on or near a hot gas or electric burner, or in a heated oven.
11. Do not use appliance for other than its intended use.
12. To safely disconnect power at any time, remove the plug from the outlet.
13. Extreme caution must be used when moving an appliance containing hot oil or other hot liquids.
14. **WARNING: TO REDUCE THE RISK OF FIRE OR ELECTRIC SHOCK, REPAIR SHOULD BE DONE ONLY BY AUTHORIZED PERSONNEL. NO USER-SERVICEABLE PARTS ARE INSIDE.**

15. Do not operate your appliance in an appliance garage or under a wall cabinet. When storing in an appliance garage, always unplug the unit from the electrical outlet. Not doing so could create a risk of fire, especially if the appliance touches the walls of the garage or the door touches the unit as it closes.

CAUTION

To reduce the risk of electric shock, burns, fire or injury:

1. Always unplug warming tray from the electrical outlet immediately after using.
2. Do not use while bathing or in a shower.
3. Do not place or store unit where it can fall or be pulled into a tub or sink.
4. Do not place or drop into water or other liquids.
5. Do not reach for unit that has fallen into water. **Unplug it immediately.**
6. Care should be taken so that objects do not fall and liquids are not spilled onto the unit.

TO REDUCE THE RISK OF ELECTRIC SHOCK, DO NOT REMOVE COVER OR BACK. THERE ARE NO USER-SERVICEABLE PARTS INSIDE.

TO REDUCE THE RISK OF FIRE OR ELECTRIC SHOCK, DO NOT EXPOSE THIS UNIT TO WATER OR MOISTURE.

SAVE THESE INSTRUCTIONS FOR HOUSEHOLD USE ONLY

SPECIAL CORD SET INSTRUCTIONS

A short power-supply cord is provided to reduce the risks resulting from becoming entangled in or tripping over a longer cord. Extension cords may be used if care is exercised in their use. If an extension cord is used, the marked electrical rating of the extension cord should be at least as great as the electrical rating of the appliance, and the longer cord should be arranged so that it will not drape over the countertop or tabletop where it can be pulled on by children or animals, or tripped over.

NOTICE

This appliance has a polarized plug (one blade is wider than the other). To reduce the risk of electric shock, this plug will fit in a polarized outlet only one way. If the plug does not fit fully in the outlet, reverse the plug. If it still does not fit, contact a qualified electrician. Do not modify the plug in any way.

CONTENTS

Important Safeguards.....	2
Parts and Features.....	4
Before First Use.....	5
Operating Instructions.....	5
Cleaning, Care and Maintenance.....	5
Warranty.....	6

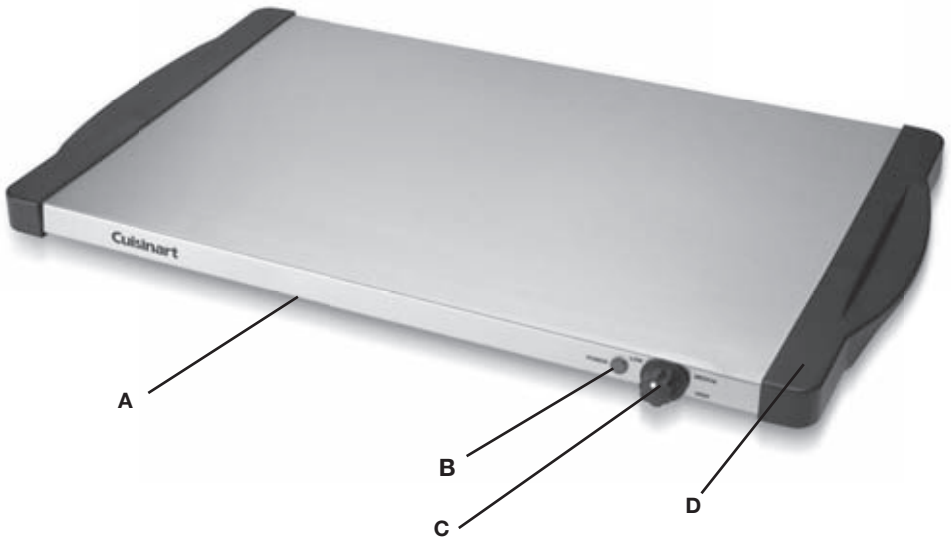
PARTS & FEATURES

A. Warming Tray

B. Power ON Indicator Light

C. Adjustable Thermostat

D. Insulated Handles



BEFORE FIRST USE

Remove all packaging and any promotional labels or stickers from your Warming Tray. Be sure that all parts (listed in Parts and Features) of your new Warming Tray have been included before discarding any packaging materials. You may want to keep the box and packing materials for use at a later date. Before using your Cuisinart® Warming Tray for the first time, clean the warming tray with a mild detergent and a soft moist cloth.

DO NOT SUBMERGE THE WARMING BASE OR LET THE PLUG COME IN CONTACT WITH WATER. DO NOT ALLOW WATER TO SPILL OR SEEP INTO THE FRAME. Rinse and wipe dry.

Heat the warming base for approximately 10 minutes at a maximum setting.

NOTE: Temporary smoking might occur. This is normal during initial use.

OPERATING INSTRUCTIONS

1. Plug unit in. The red power ON light will come on. Set thermostat to desired temperature setting.
2. NOTE: Food placed on warming tray should be FULLY cooked and already hot. The Cuisinart® Warming Tray is designed to keep food warm only. This product is not a cooking appliance.
3. Foods containing little or no liquid should be kept on lower setting and stirred periodically.
4. Be sure to use containers that are heatproof. Note: Tray is not designed to keep large, deep pots full of food or liquid warm.

CLEANING, CARE AND MAINTENANCE

Do not use any scouring agents or abrasive pads. The best way to clean the Cuisinart® Warming Tray is with a mild detergent and a soft moist cloth.

DO NOT SUBMERGE THE CUISINART® WARMING TRAY BASE OR LET THE HEAT CONTROL COME IN CONTACT WITH WATER.

To polish use a nonabrasive glass cleaner. Any food residue remaining can be wiped away with a soft sponge. Rinse and wipe dry.

DO NOT ALLOW WATER TO SPILL OR SEEP INTO FRAME.

Any other servicing should be performed by an authorized service representative.

Limited Three-Year Warranty (U.S. and Canada ONLY)

This warranty is available to consumers only. You are a consumer if you own a Cuisinart® Warming Tray that was purchased at retail for personal, family or household use. Except as otherwise required under applicable law, this warranty is not available to retailers or other commercial purchasers or owners.

We warrant that your Cuisinart® Warming Tray will be free of defects in materials and workmanship under normal home use for 3 years from the date of original purchase. We recommend that you visit our website, www.cuisinart.com for a fast, efficient way to complete your product registration. However, product registration does not eliminate the need for the consumer to maintain the original proof of purchase in order to obtain the warranty benefits. In the event that you do not have proof of purchase date, the purchase date for purposes of this warranty will be the date of manufacture.

If your Cuisinart® Warming Tray should prove to be defective within the warranty period, we will repair it, or if we think necessary, replace it. To obtain warranty service, simply call our toll-free number 1-800-726-0190 for additional information from our Consumer Service Representatives, or send the defective product to Consumer Service at Cuisinart, 7475 North Glen Harbor Blvd., Glendale, AZ 85307.

To facilitate the speed and accuracy of your return, please enclose \$10.00 for shipping and handling of the product.

Please pay by check or money order made payable to Cuisinart (California residents need only supply proof of purchase and should call 1-800-726-0190 for shipping instructions).

NOTE: For added protection and secure handling of any Cuisinart product that is being returned, we recommend you use a traceable, insured delivery service. Cuisinart cannot be held responsible for in-transit damage or for packages that are not delivered to us. Lost and/or damaged products are not covered under warranty. Please be sure to include your return address, daytime phone number, description of the product defect, product model number (located on bottom of product), original date of purchase, and any other information pertinent to the product's return.

CALIFORNIA RESIDENTS ONLY

California law provides that for In-Warranty Service, California residents have the option of returning a nonconforming product (A) to the store where it was purchased or (B) to another retail store that sells Cuisinart products of the same type.

The retail store shall then, at its discretion, either repair the product, refer the consumer to an independent repair facility, replace the product, or refund the purchase price less the amount directly attributable to the consumer's prior usage of the product. If the above two options do not result in the appropriate relief to the consumer, the consumer may then take the product to an independent repair facility if service or repair can be economically accomplished. Cuisinart and not the consumer will be responsible for the reasonable cost of such service, repair, replacement, or refund for nonconforming products under warranty.

California residents may also, according to their preference, return nonconforming products directly to Cuisinart for repair, or if necessary, replacement, by calling our Consumer Service Center toll-free at 1-800-726-0190. Cuisinart will be responsible for the cost of the repair, replacement, and shipping and handling for such products under warranty.

BEFORE RETURNING YOUR CUISINART PRODUCT

If you are experiencing problems with your Cuisinart product, we suggest that you call our Cuisinart Service Center at 1-800-726-0190 before returning the product for service. If servicing is needed, a Representative can confirm whether the product is under warranty and direct you to the nearest service location.

Your Cuisinart® Warming Tray has been manufactured to the strictest specifications and has been designed for use only in 120-volt outlets and only with authorized accessories and replacement parts. This warranty expressly excludes any defects or damages caused by attempted use of this unit with a converter, as well as by use with accessories, replacement parts or repair service other than those authorized by Cuisinart. This warranty does not cover any damage caused by accident, misuse, shipment or other than ordinary household use. This warranty excludes all incidental or consequential damages. Some states do not allow the exclusion or limitation of these damages, so these exclusions may not apply to you. You may also have other rights, which vary from state to state.

Important: If the nonconforming product is to be serviced by someone other than Cuisinart's Authorized Service Center, please remind the servicer to call our Consumer Service Center at 1-800-726-0190 to ensure that the problem is properly diagnosed, the product is serviced with the correct parts, and the product is still under warranty.

©2016 Cuisinart
150 Milford Road
East Windsor, NJ 08520
Printed in China

16CE021621

Trademarks or service marks of third parties used herein are
the trademarks or service marks of their respective owners.

F IB-14424-ESP

Todas las marcas registradas, comerciales o de servicio mencionadas en este documento pertenecen a sus titulares respectivos.

F IB-14424-ESP

16CE021621

©2016 Cuisinart
150 Millford Road
East Windsor, NJ 08520
Impreso en China

Importante: si debe llevar el aparato defectuoso a un centro de servicio no autorizado, por favor informe al personal del centro de servicio que deberán llamar al servicio posventa de Cuisinart al 1-800-726-0190 a fin de diagnosticar el problema correctamente, usar las piezas correctas para repararlo y asegurarse de que el producto esté bajo garantía.

GARANTÍA LIMITADA DE TRES AÑOS (válida en los EE.UU. y en Canadá solamente)

RESIDENTES DE CALIFORNIA SOLAMENTE
La ley del estado de California ofrece dos opciones bajo el período de garantía. Los residentes del estado de California pueden (A) regresar el producto defectuoso a la tienda donde lo compraron o (B) a otra tienda que venda productos Cuisinart de este tipo.

La tienda, a su opción, reparará el producto, referirá al consumidor a un centro de servicio independiente, cambiará el producto o reembolsará al consumidor por el precio original del producto, menos la cantidad imputable al uso del producto por el consumidor hasta que este se dañe. Si estas dos opciones no satisfacen al consumidor, podrá llevar el producto a un centro de servicio independiente, siempre que se pueda ajustar o reparar el producto de manera económica. Cuisinart será responsable por los gastos de servicio, reparación, reemplazo o reembolso de los productos defectuosos durante el período de garantía.

Los residentes de California también pueden, si lo desean, mandar el aparato defectuoso directamente a Cuisinart para que lo reparen o lo cambien. Para esto, se debe llamar a nuestro servicio posventa al 1-800-800-726-0190. Cuisinart será responsable por los gastos de reparación, reemplazo, manejo y envío de los productos defectuosos durante el período de garantía.

ANTES DE HACER REPARAR SU APARATO

Si su aparato tiene algún problema, le recomendamos que llame a nuestro servicio posventa al 1-800-726-0190 antes de regresar el aparato a Cuisinart. Un representante le confirmará si su aparato sigue bajo garantía y le indicará la dirección del centro de servicio más cercano.

Este aparato satisface las más altas exigencias de fabricación y ha sido diseñado para uso sobre de repuesto de 120 V, usamos accesorios y piezas de repuesto autorizados solamente. Esta garantía excluye expresamente los daños causados por Cuisinart, así como los daños causados por el uso de un convertidor de voltaje. Esta garantía no cubre el uso institucional o comercial del producto, y no es válida en caso de daños causados por mal uso, negligencia o accidente. Esta garantía excluye expresamente todos los daños incidentales o consecuentes. Algunos Estados no permiten la exclusión o limitación de daños incidentales o consecuentes, de modo que las limitaciones mencionadas pueden no regir para usted. Usted puede tener otros derechos que varían de un Estado a otro.

Esta garantía es para los consumidores solamente. Cuisinart® en una tienda, para uso personal o casero. Usted es un consumidor si ha comprado su aparato. Cuisinart® no es para los detallistas, los otros comerciantes ni los dueños.

Cuisinart garantiza este aparato contra todo defecto de materiales o fabricación durante 3 años después de la fecha de compra original, siempre que el aparato haya sido utilizado para uso doméstico y según las instrucciones. Le aconsejamos que llene el formulario de registro disponible en www.cuisinart.com a fin de facilitar la verificación de la fecha de compra original. Sin embargo, no es necesario registrar el producto para recibir servicio bajo esta garantía. En ausencia del recibo de compra, el período de garantía será calculado a partir de la fecha de fabricación.

Si este aparato presentara algún defecto de materiales o fabricación durante el período de garantía, la reparación o reemplazaremos (a nuestra opción). Para obtener servicio bajo esta garantía, llame a nuestra línea directa gratuita al 1-800-726-0190 o regrese el aparato defectuoso a: Cuisinart, Service Department, 7475 North Glen Harbor Blvd., Glendale, AZ 85307. Regrese el aparato defectuoso, junto con su recibo de compra y un cheque o giro postal de US\$10.00 para cubrir los gastos de manejo y envío. Los residentes de California solo necesitan dar una prueba de compra y deben llamar al 1-800-726-0190 para recibir instrucciones de envío.

NOTA: para mayor seguridad, le aconsejamos que mande su paquete por un método de entrega con seguro y seguimiento. Cuisinart no será responsable por los daños ocurridos durante el transporte o por los paquetes mandados a una dirección equivocada. Los productos perdidos y/o dañados durante el envío no serán cubiertos bajo esta garantía. Recuerde incluir su nombre, dirección y teléfono, la descripción del problema, así como cualquier información pertinente.

ANTES DEL PRIMER USO

Retire el aparato del material de embalaje y quite las etiquetas promocionales pegadas a su cuerpo. Asegúrese de que todas las piezas estén incluidas. Le aconsejamos que guarde el material de embalaje. Antes del primer uso, limpie el aparato con un detergente suave y un paño ligeramente humedecido.

NO SUMERJA LA BASE CALENTADORA, EL CABLE NI LA CLAVIA EN AGUA, NI PERMITA QUE LA CLAVIA TENGA CONTACTO CON AGUA. NO PERMITA QUE AGUA SE RIEGUE SOBRE EL MARCO O SE INTRODUCA EN EL MISMO. Enjuague y seque.

Recaliente la base calentadora por aproximadamente 10 minutos, usando el ajuste de temperatura máximo.

NOTA: puede que emita humo durante el primer uso; esto es normal.

INSTRUCCIONES DE OPERACIÓN

1. Conecte el cable a una toma de corriente; la luz de encendido roja se encenderá. Fíjela temperatura al nivel deseado.
2. NOTA: los alimentos puestos sobre el calentaplatos deben estar TOTALMENTE cocinados y calientes. El calentaplatos Cuisinart® ha sido diseñado para mantener los alimentos calientes solamente; no es un aparato de cocción.
3. Las comidas secas o las comidas que contienen poco líquido se deben mantener calientes usando un ajuste de temperatura bajo y se deben mezclar de vez en cuando.
4. Cerciórese de usar recipientes a prueba del calor. Nota: el calentaplatos no ha sido diseñado para mantener calientes ollas llenas de comida o líquido.

LIMPIEZA Y MANTENIMIENTO

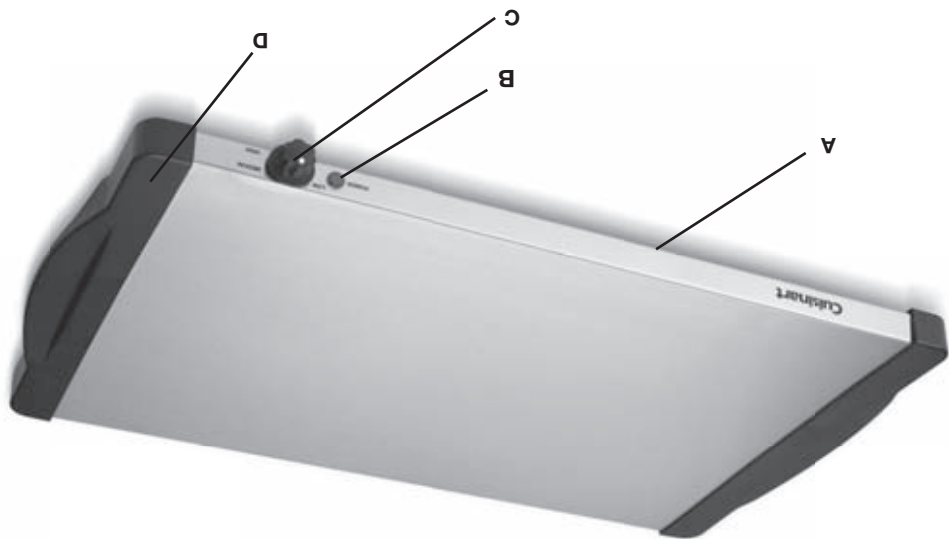
No utilice productos o materiales abrasivos. Limpie la base calentadora con un detergente suave y un paño ligeramente humedecido.

NO SUMERJA EL APARATO, EL CABLE NI LA CLAVIA EN AGUA, Y NO PERMITA QUE EL CONTROL DE TEMPERATURA TENGA CONTACTO CON AGUA.

Para pulir la base, utilice un limpiador no abrasivo para vidrios. Utilice una esponja suave para eliminar los residuos de alimentos. Enjuague y seque.

NO PERMITA QUE AGUA SE RIEGUE SOBRE EL MARCO O SE INTRODUCA EN EL MISMO.

Cualquier otro servicio debe ser realizado por un técnico autorizado.



D. Asas aisladas

C. Control de temperatura

B. Luz de encendido

A. Calientaplatos

PIEZAS Y CARACTERÍSTICAS

Medidas de seguridad importantes.....	2
Piezas y características.....	4
Antes del primer uso.....	5
Instrucciones de operación.....	5
Limpieza y mantenimiento.....	5
Garantía.....	6

ÍNDICE

PARA USO DOMÉSTICO SOLAMENTE

USO DE EXTENSIONES

El cable provisto con este aparato es corto, para reducir el peligro de que alguien se enganche o tropiece con un cable más largo. Puede usarse una extensión eléctrica con cuidado. La clasificación nominal de la extensión debe ser por lo menos igual a la del aparato. Es importante acomodar el cable más largo de manera que no cuelgue de la encimera/mesa donde puede ser jalado por niños o puede causar tropiezos.

AVISO

El cable de este aparato está dotado de una clavija polarizada (una pata es más ancha que la otra). Como medida de seguridad, se podrá enchufar de una sola manera en la toma de corriente polarizada. Si no entrara en la toma de corriente, invíértala. Si aún no entrara completamente, comuníquese con un electricista. No intente modificarla.

MEDIDAS DE SEGURIDAD

IMPORTANTES

Al usar aparatos eléctricos, siempre debe tomar precauciones básicas de seguridad, incluso las siguientes:

1. LEA TODAS LAS INSTRUCCIONES.

2. No toque las superficies calientes; utilice los mangos/asas o los botones/perillas.

3. Para reducir el riesgo de incendio,

electrocución o heridas, NO SUMERJA EL CABLE, LA CLAVIJA NI EL APARATO EN AGUA NI EN NINGUN OTRO LÍQUIDO.

4. Supervise el uso de este aparato

cuidadosamente cuando sea usado por o cerca de niños o personas con ciertas discapacidades.

5. Desconecte el aparato cuando no está en uso y antes de limpiarlo. Permita que el

aparato se enfríe antes de limpiarlo.

6. No utilice este aparato si el cable o la

clavija estuviesen dañados, después de que hubiese funcionado mal o se hubiese caído o si estuviese dañado; regreselo a un centro de servicio autorizado para su

revisión, reparación o ajuste.

7. El uso de accesorios no recomendados por

Cuisinart presenta un riesgo de incendio, electrocución o heridas.

8. No lo utilice en exteriores.

9. No permita que el cable cuelgue del borde de la encimera o de la mesa, ni que haga

contacto con superficies calientes.

10. No coloque el aparato sobre o cerca de un quemador a gas o de una hornilla eléctrica caliente, ni en un horno caliente.

11. No utilice el aparato para ningún otro fin

que no sea el indicado.

12. Para desconectar el aparato de manera

segura en cualquier momento, desenchufe el cable.

13. Tenga sumo cuidado al mover un aparato

que contenga aceite u otros líquidos calientes.

14. ADVERTENCIA: PARA REDUCIR

EL RIESGO DE INCENDIO O

ELECTROCUCIÓN, LAS REPARACIONES

DEBEN SER REALIZADAS POR UN

TÉCNICO CALIFICADO. ESTE APARATO

NO CONTIENE NINGUNA PIEZA QUE

PUEDA SER REPARADA/CAMBIADA POR

EL USUARIO.

15. No haga funcionar el aparato debajo o

dentro de un armario/gabinete. Siempre

desconecte el aparato antes de guardarlo

en un armario/gabinete. Dejar el aparato

conectado presenta un riesgo de incendio,

especialmente si este toca las paredes o la

PRECAUCIÓN

Para reducir el riesgo de quemaduras, electrocución, incendio o heridas:

1. Siempre desconecte el aparato

inmediatamente después del uso.

2. No lo use en el baño o la ducha.

3. No coloque ni guarde este producto donde

pueda caerse o ser empujado a una bañera

o un lavabo.

4. No coloque el aparato ni lo deje caer en

agua ni en ningún otro líquido.

5. No trate de alcanzar el aparato después

de que se hubiese caído al agua;

desconéctelo inmediatamente.

6. Tenga cuidado de no mojar el aparato, ni

dejar caer objetos adentro del mismo.

PARA REDUCIR EL RIESGO DE

ELECTROCUCIÓN, NO DESARME EL CUERPO

DEL APARATO. ESTE APARATO NO CONTIENE

NINGUNA PIEZA QUE PUEDA SER REPARADA/

CAMBIADA POR EL USUARIO.

PARA REDUCIR EL RIESGO DE INCENDIO

O ELECTROCUCIÓN, NO EXPONGA ESTE

APARATO AL AGUA, A LA LLUVIA O A LA

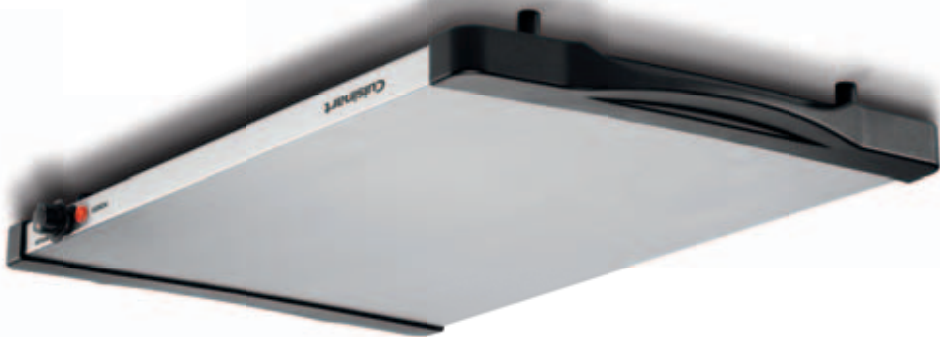
HUMEDAD.

GUARDE ESTAS INSTRUCCIONES

Para su seguridad y para disfrutar plenamente de este producto,
siempre lea cuidadosamente las instrucciones antes de usarlo.

Calentaplatos

CWT-100



Cuisinart[®]
MANUAL DE INSTRUCCIONES

Version no.: CWT100 IB-14424-ESP
 IB Size: 148mm(W) x 210mm(H)
 Die Cut: new
 Material: 105gsm both side artpaper for whole book
 Coating: gloss varnishing in cover
 Colors(Cover): 4C+1C(BLACK)
 (Inside): 1C+1C(BLACK)
 Date: JUL/01/2016 Co-ordinator: Astor You / Scias Liu
 Revise Ver: F. CWT100 IB-14424-ESP (0.0) Operator: liao

 宝发柯式印刷有限公司

Tel: 0769-87720314 87886328 Fax: 0769-87720324
 E-MAIL: pofatprepress@pofat.com

