

weed eater®

ENGLISH



Please do not return product to retailer.
Por favor, no devuelva el producto al lugar de compra.
Veuillez ne pas retourner le produit au détaillant.
1-800-487-5951

Register your product online at:
Registre su producto en línea en:
Enregistrez votre produit en ligne à l'adresse :
www.weedeater.com

Instruction Manual Manual de Instrucciones Manuel d'Instructions

T100i

ESPAÑOL



WARNING:

Read and follow all Safety Rules and Operating Instructions before using this product. Failure to do so can result in serious injury.

ADVERTENCIA:

Lea el manual de instrucciones y siga todas las advertencias e instrucciones de seguridad. El no hacerlo puede resultar en lesiones graves.

AVERTISSEMENT:

Lire le manuel d'instructions et bien respecter tous les avertissements et toutes les instructions de sécurité. Tout défaut de le faire pourrait entraîner des blessures graves.

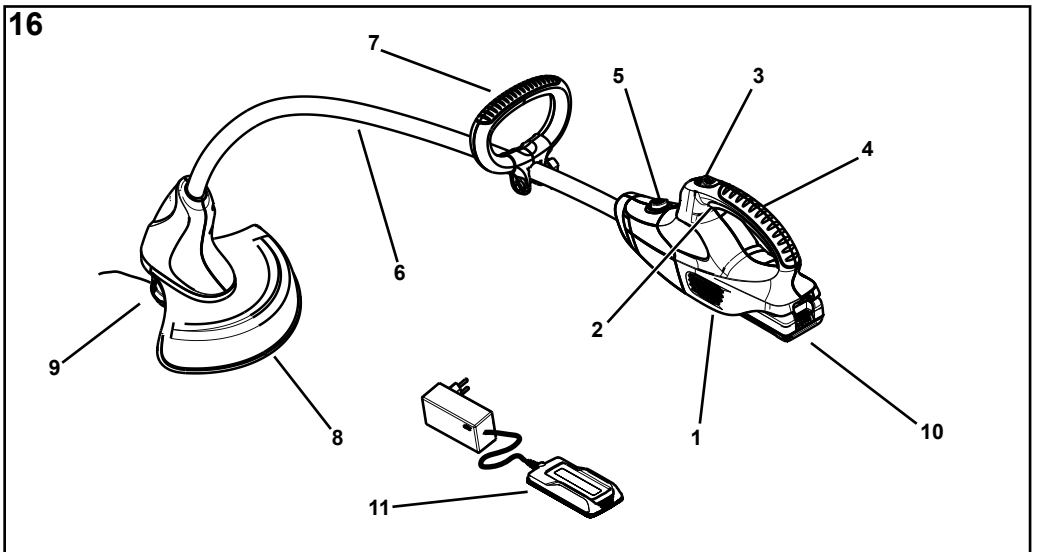
Husqvarna Consumer Outdoor Products
9335 Harris Corners Parkway
Charlotte, NC 28269

Husqvarna Consumer Outdoor Products
850 Matheson Blvd. West
Mississauga, Ontario L5V 0B4

115965249 Rev. C
2017-12-05

FRANÇAIS

1 	2 	3 	4 	5 	6
7 	8 	9 	10 	11 	12
13 	14 	15 			

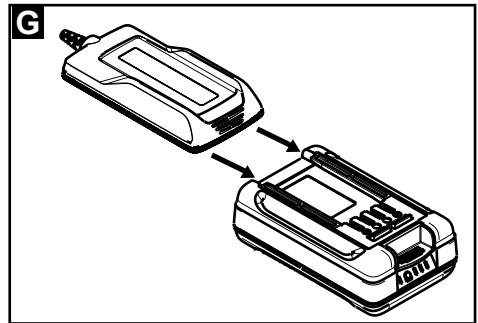
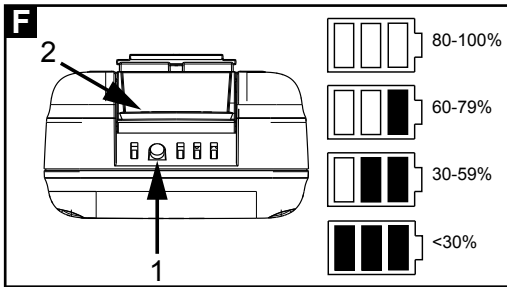
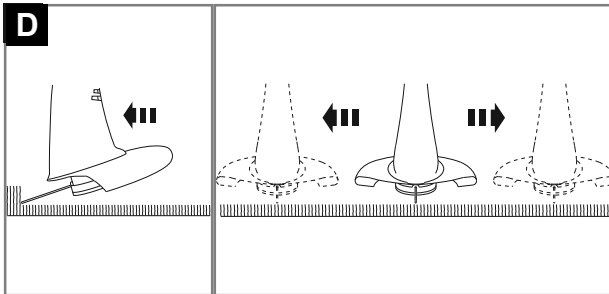
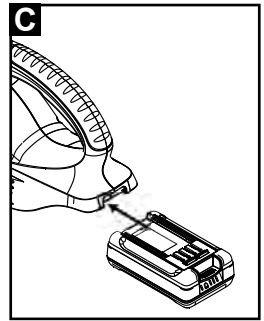
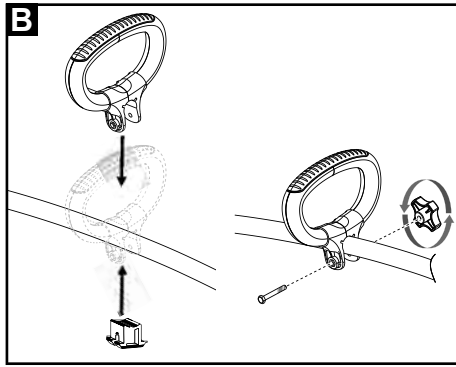
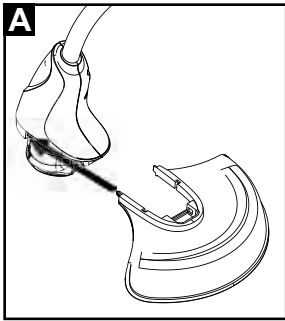


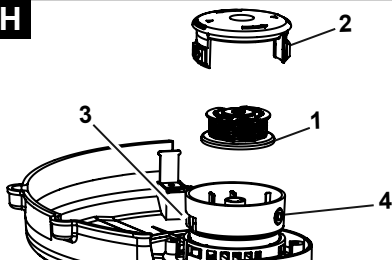
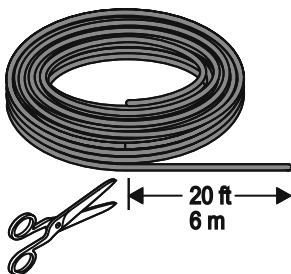
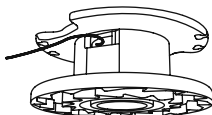
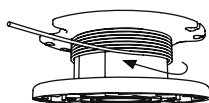
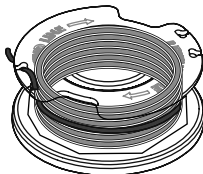
⚠ WARNING: (PROPOSITION 65)

Some dust created by power sanding, sawing, grinding, drilling, and other construction activities contains chemicals known to the State of California to cause cancer and birth defects or other reproductive harm. Some examples of these chemicals are:

- lead from lead-based paints,
- wood dust,
- crystalline silica from bricks and cement and other masonry products, and
- arsenic and chromium from chemically treated lumber.

Your risk from exposure to these chemicals varies, depending on how often you do this type of work. To reduce your exposure, work in a well-ventilated area and with approved safety equipment, such as dust masks that are specially designed to filter out microscopic particles.



H**5****6****7****8****9**

IDENTIFICATION OF SYMBOLS

- **WARNING!** This power tool can be dangerous! Careless or incorrect use can result in serious or fatal injury to the operator or others. **(Picture 1)**
- Please read the operator's manual carefully and make sure you understand the instructions before using the product. **(Picture 2)**
- Always wear safety glasses marked Z87. **(Picture 3)**
- Always wear heavy, long pants, long sleeves, boots, and gloves. **(Picture 4)**
- Always wear hearing protection. **(Picture 5)**
- Secure hair above shoulder length. **(Picture 6)**
- Remove battery pack before maintenance or cleaning. **(Picture 7)**
- Do not expose to rain. **(Picture 8)**
- Do not wear jewelry, loose clothing, or clothing with loosely hanging straps, ties, tassels, etc. They can be caught in moving parts. **(Picture 9)**
- Material may ricochet back toward the operator. **(Picture 10)**
- Keep children, bystanders, and animals away from work area a minimum of 50 feet (15 meters) when starting or operating unit. **(Picture 11)**
- Direction of rotation. **(Picture 12)**
- Max speed of output axle, rpm. **(Picture 13)**
- Use only specified trimmer head, spool, and recommended trimmer line. Never use blades, flailing devices, wire, rope, string, etc. This attachment is designed for line trimmer use only. Failure to follow these instructions may result in serious injury. **(Picture 14)**
- The product or packaging cannot be handled as domestic waste. The product and packaging must be submitted to an appropriate recycling station for the recovery of electrical and electronic equipment. **(Picture 15)**

KNOW YOUR PRODUCT

See Picture 16

1. Powerhead
2. Trigger
3. Trigger lockout
4. Rear handle
5. Attachment release button
6. Shaft
7. Assist handle
8. Cutting attachment guard
9. Trimmer head
10. Battery pack
11. Charger

SAFETY

GENERAL POWER TOOL SAFETY WARNINGS

⚠ WARNING Read all safety warnings and all instructions. Failure to follow the warnings and instructions may result in electric shock, fire and/or serious injury.

Save all warnings and instructions for future reference.

The term "power tool" in the warnings refers to your mains-operated (corded) power tool or battery-operated (cordless) power tool.

Work area safety

- **Keep work area clean and well lit.** Cluttered or dark areas invite accidents.
- **Do not operate power tools in explosive atmospheres, such as in the presence of flammable liquids, gases or dust.** Power tools create sparks which may ignite the dust or fumes.
- **Keep children and bystanders away while operating a power tool.** Distractions can cause you to lose control.

Electrical safety

- **Power tool plugs must match the outlet. Never modify the plug in any way. Do not use any adapter plugs with earthed (grounded) power tools.** Unmodified plugs and matching outlets will reduce risk of electric shock.
- **Avoid body contact with earthed or grounded surfaces, such as pipes, radiators, ranges and refrigerators.** There is an increased risk of electric shock if your body is earthed or grounded.
- **Do not expose power tools to rain or wet conditions.**

Water entering a power tool will increase the risk of electric shock.

- **Do not abuse the cord. Never use the cord for carrying, pulling or unplugging the power tool. Keep cord away from heat, oil, sharp edges or moving parts.** Damaged or entangled cords increase the risk of electric shock.
- **When operating a power tool outdoors, use an extension cord suitable for outdoor use.** Use of a cord suitable for outdoor use reduces the risk of electric shock.
- **If operating a power tool in a damp location is unavoidable, use a ground fault circuit interrupter (GFCI) protected supply.** Use of a GFCI reduces the risk of electric shock.

Personal safety

- **Stay alert, watch what you are doing and use common sense when operating a power tool. Do not use a power tool while you are tired or under the influence of drugs, alcohol or medication.** A moment of inattention while operating power tools may result in serious personal injury.
- **Use personal protective equipment. Always wear eye protection.** Protective equipment such as dust mask, non-skid safety shoes, hard hat, or hearing protection used for appropriate conditions will reduce personal injuries.
- **Prevent unintentional starting. Ensure the switch is in the off-position before connecting to power source and/or battery pack, picking up or carrying the tool.** Carrying power tools with your finger on the switch or energising power tools that have the switch on invites accidents.

- **Remove any adjusting key or wrench before turning the power tool on.** A wrench or a key left attached to a rotating part of the power tool may result in personal injury.
- **Do not overreach. Keep proper footing and balance at all times.** This enables better control of the power tool in unexpected situations.
- **Dress properly. Do not wear loose clothing or jewellery. Keep your hair, clothing and gloves away from moving parts.** Loose clothes, jewellery or long hair can be caught in moving parts.
- **If devices are provided for the connection of dust extraction and collection facilities, ensure these are connected and properly used.** Use of dust collection can reduce dust-related hazards.

Power tool use and care

- **Do not force the power tool. Use the correct power tool for your application.** The correct power tool will do the job better and safer at the rate for which it was designed.
- **Do not use the power tool if the switch does not turn it on and off.** Any power tool that cannot be controlled with the switch is dangerous and must be repaired.
- **Disconnect the plug from the power source and/or the battery pack from the power tool before making any adjustments, changing accessories, or storing power tools.** Such preventive safety measures reduce the risk of starting the power tool accidentally.
- **Store idle power tools out of the reach of children and do not allow persons unfamiliar with the power tool or these instructions to operate the power tool.** Power tools are dangerous in the hands of untrained users.
- **Maintain power tools. Check for misalignment or binding of moving parts, breakage of parts and any other condition that may affect the power tools operation. If damaged, have the power tool repaired before use.** Many accidents are caused by poorly maintained power tools.
- **Keep cutting tools sharp and clean.** Properly maintained cutting tools with sharp cutting edges are less likely to bind and are easier to control.
- **Use the power tool, accessories and tool bits etc., in accordance with these instructions and in the manner intended for the particular type of power tool, taking into account the working conditions and the work to be performed.** Use of the power tool for operations different from those intended could result in a hazardous situation.

Battery tool use and care

- **Recharge only with the charger specified by the manufacturer.** A charger that is suitable for one type of battery pack may create a risk of fire when used with another battery pack.
- **Use power tools only with specifically designated battery packs.** Use of any other battery packs may create a risk of injury and fire.
- **When battery pack is not in use, keep it away from other metal objects, like paper clips, coins, keys, nails, screws or other small metal objects, that can make a connection from one terminal to another.** Shorting the battery terminals together may cause burns or a fire.
- **Under abusive conditions, liquid may be ejected from the battery; avoid contact. If contact accidentally occurs, flush with water. If liquid contacts eyes, additionally seek medical help.** Liquid ejected from the battery may cause irritation or burns.

Service

- **Have your power tool serviced by a qualified repair person using only identical replacement parts.** This will ensure that the safety of the power tool is maintained.

GRASS TRIMMER SAFETY WARNINGS

- Read the instructions carefully. Be familiar with the controls and the correct use of the product.
- Never allow children or people unfamiliar with these instructions to use the product. Local regulations can restrict the age of the operator.
- Keep in mind that the operator or user is responsible for accidents or hazards occurring to other people or their property.
- Before use, always visually inspect the product for damaged, missing or misplaced guards or shields.
- Never operate the product while people, especially children, or pets are nearby.
- Wear eye protection and stout shoes at all times while operating the product.
- Avoid using the product in bad weather conditions especially when there is a risk of lightning.
- Use the product only in daylight or good artificial light.
- Never operate the product with damaged guards or shields or without guards or shields in place.
- Switch on the motor only when the hands and feet are away from the cutting means.
- Always remove the battery:
 - whenever the product is left unattended;
 - before clearing a blockage;
 - before checking, cleaning or working on the product;
 - after striking a foreign object;
- whenever the product starts vibrating abnormally.
- Take care against injury to feet and hands from the cutting means.
- Always ensure that the ventilation openings are kept clear of debris.
- Do not use heavier grass trimmer lines than recommended in this manual.
- Do not use grass trimmer line materials of other types – for example, metal wire, rope, and the like.

SAFETY INSTRUCTIONS FOR OPERATION

- Make sure the product is fully assembled before you use it.
- The product can cause objects to eject, which can cause damage to the eyes. Always use an approved eye protection when you operate the product.
- Be careful, a child can come near the product without your knowledge during operation.
- Do not operate the product if there are persons in the work area. Stop the product if a person goes into the work area.
- Make sure that you are always in control of the product.
- Do not use the product if you cannot receive aid if an accident occurs. Always make sure others know when you use the product before you start operation.
- Do not turn with the product before you make sure that no persons or animals are in the safety area.
- Remove all unwanted materials from the work area before you start. If the cutting attachment hits an object, the object can eject and cause injury or damage. Unwanted material can wind around the cutting attachment and cause damage.
- Do not use the product in bad weather, such as fog, rain, strong winds, risk of lightning or other conditions.

Dangerous conditions, such as slippery surfaces, can occur because of bad weather.

- Make sure that you can move freely and work in a stable position.
- Make sure that you cannot fall when you use the product. Do not tilt when you operate the product.
- Always hold the product with your two hands. Hold the product on the right side of your body.
- Operate the product with the cutting attachment below your waist.
- Stop the motor before you move the product.
- Do not put down the product with the motor on.
- Before you remove the unwanted materials from the product, stop the motor and wait until the cutting attachment stops. Let the cutting attachment stop before you or an aide remove the cut material.

ADDITIONAL SAFETY INSTRUCTIONS

- Use the product correctly. Injury or death is a possible result of incorrect use. Only use the product for the tasks found in this manual. Do not use the product for other tasks.
- Obey the instructions in this manual. Obey the safety symbols and the safety instructions. If the operator does not obey the instructions and the symbols, injury, damage or death is a possible result.
- Do not discard this manual. Use the instructions to assemble, to operate and to keep your product in good condition. Use the instructions for correct installation of attachments and accessories. Only use approved attachments and accessories.
- Do not use a damaged product. Obey the maintenance schedule. Only do the maintenance work that you find an instruction about in this manual. An approved service center must do all other maintenance work.
- This manual cannot include all situations that can occur when you use the product. Be careful and use your common sense. Do not operate the product or do maintenance to the product if you are not sure about the situation. Speak to a product expert, your dealer, service agent or approved service center for information.
- Remove the battery pack before you assemble the product, put the product into storage or do maintenance.
- Do not use the product if it is changed from its initial specification. Do not change a part of the product without approval from the manufacturer. Only use parts that are approved by the manufacturer. Injury or death is a possible result of incorrect maintenance.
- This product makes an electromagnetic field. The electromagnetic field can cause damage to medical implants. Speak to your physician and medical implant manufacturer before you operate the product.
- Do not let a child operate the product. Do not let a person, without knowledge of the instructions operate the product.
- Make sure that you always monitor a person, with decreased physical capacity or mental capacity, that uses the product. A responsible adult must be there at all times.
- Lock the product in an area that children and not approved persons cannot access.
- The product can eject objects and cause injuries.
- Obey the safety instructions to decrease the risk of injury or death.
- Do not go away from the product when the motor is on. Stop the motor and make sure that the cutting attachment does not turn.
- The operator of the product is responsible if an accident

occurs.

- Make sure that parts are not damaged before you use the product.
- Make sure that you are at a minimum 10 m (30 ft) away from other persons or animals before you use the product. Make sure that a person in adjacent area knows that you will use the product.
- Refer to national or local laws. They can prevent or decrease the operation of the product in some conditions.

VIBRATION EXPOSURE

Exposure to vibrations through prolonged use of power tools could cause blood vessel or nerve damage in the fingers, hands, and joints of people prone to circulation disorders or abnormal swelling. Prolonged use in cold weather has been linked to blood vessel damage in otherwise healthy people. If symptoms occur such as numbness, pain, loss of strength, change in skin color or texture, or loss of feeling in the fingers, hands, or joints, discontinue the use of this power tool and seek medical attention. An anti-vibration system does not guarantee the avoidance of these problems. Users who operate power tools on a continual and regular basis must closely monitor their physical condition and the condition of the power tool.

PERSONAL PROTECTIVE EQUIPMENT

- Always use correct personal protective equipment when you operate the product. The personal protective equipment does not erase the risk of injury. The personal protective equipment decreases the grade of injury if an accident occurs.
- Always use an approved eye protection while you operate the product.
- Do not operate the product with bare feet or with open shoes. Always use heavy-duty slip-resistant boots.
- Use heavy, long pants.
- If it is necessary, use approved protective gloves.
- Use a helmet if it is possible that objects fall on your head.
- Always use approved ear protection while you operate the product. Noise for a long period can cause noise-induced hearing loss.
- Make sure that you have a first aid kit near.

PROTECTIVE DEVICES ON THE PRODUCT

Trigger lockout

The trigger lockout locks the trigger. Push the trigger lockout to release the trigger. When you release the handle, the trigger lockout and the trigger go back to their initial positions.

1. Push the trigger lockout and make sure that it goes back to its initial position when you release it.
2. Push the trigger and make sure that it goes back to its initial position when you release it.

Cutting attachment guard

The cutting attachment guard prevents a loose object to eject in the direction of the operator. Examine the cutting attachment guard for damage and replace it if it is damaged. Only use the approved guard for the cutting attachment.

BATTERY SAFETY

- Only use battery packs from the manufacturer and only charge them in a battery charger from the manufacturer.
- The rechargeable battery packs are only used as a power supply for related cordless products. To prevent injury, the battery pack must not be used as a power source for other devices.
- Do not disassemble, open or shred battery pack.

- Do not keep battery packs in open sunlight or heat. Keep battery packs away from fire.
- Regularly examine the battery pack charger and the battery pack for damage. Damaged or changed battery packs can cause a fire, explosion or risk of injury. Do not repair or open damaged battery packs.
- Do not use a battery pack or product that is defective, changed or damaged.
- Do not change or repair products or the battery pack. Only let your approved dealer do repairs.
- Do not short circuit a cell or battery pack. Do not save battery packs in a box or drawer where they can be short circuited by other metal objects.
- Do not remove a battery pack from its initial package until necessary for operation.
- Do not mechanically shock battery packs.
- If there is a battery leak, do not let the liquid touch the skin or eyes. If you have touched the liquid, clean the area with a large quantity of water and get medical aid.
- Do not use a battery charger other than what is specified for operation with the battery pack.
- Look at the plus (+) and minus (-) marks on the battery pack and product to make sure of correct operation.
- Do not use a battery pack not made for operation with the product.
- Do not mix battery packs of a different voltage or manufacturer in a device.
- Keep battery packs away from children.
- Always purchase the correct battery packs for the product.
- Keep batteries clean and dry.
- Clean the battery pack terminals with a clean dry cloth if they become dirty.
- Secondary battery packs must be charged before use. Always use the correct battery charger and refer to the manual for correct charging instructions.
- Do not keep a battery pack on continuous charge when not in operation.
- Save the manual to refer to it in the future.
- Only use the battery pack for its necessary operation.
- Remove the battery pack from the product when not in operation.
- Keep the battery pack away from paper clips, keys, nails, screws, or other small metal objects while in operation. This can make a connection between terminals. Shorting the battery pack terminals together can cause burns or a fire.

CHARGER USE AND CARE

- **Before using the charger, read all instructions and cautionary markings for the charger, battery pack, and the product using the battery pack.**
- **Do not allow any liquid to get inside charger.**
- **To reduce the risk of injury, charge only designated batteries.** The charger and battery pack are specifically designed to work together. Other types of batteries may burst, causing personal injury and damage.
- **Under certain conditions, with the charger plugged in to the power supply, the charger can be shorted by foreign material.** Foreign materials of a conductive nature such as, but not limited to, steel wool, aluminum foil, or any buildup of metallic particles should be kept away from charger cavities.
- **Always unplug the charger from the power supply**

when there is no battery pack in the cavity.

- **The charger is not intended for any uses other than charging the designated rechargeable batteries.** Any other uses may result in risk of fire, electric shock or electrocution.
- **Do not expose the charger to rain or snow.**
- **Pull by the plug rather than the cord when disconnecting the charger.** This will reduce the risk of damage to the electric plug and cord.
- **Make sure that the cord is located so that it will not be stepped on, tripped over, or otherwise subjected to damage or stress.**
- **Do not operate the charger with a damaged cord or plug.** Have them replaced immediately.
- **Do not operate the charger if it has received a sharp blow, has been dropped, or has been damaged in any other way.** Take it to an authorized service center.
- **Do not disassemble the charger. Take it to an authorized service center when service or repair is required.** Incorrect reassembly may result in a risk of electric shock, electrocution or fire.
- **Disconnect the charger from the outlet before attempting any cleaning.** This will reduce the risk of electric shock. Removing the battery pack will not reduce the risk.
- **Do not attempt to connect 2 chargers together.**
- **The charger is designed to operate on standard household electrical power (120 Volts).** Do not attempt to use it on any other voltage.

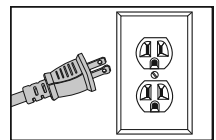
ELECTRICAL OUTLETS

⚠ WARNING: Do not touch the terminals of the plug when installing or removing the plug from the outlet.

Double insulated chargers are equipped with a polarized plug (one blade is wider than the other) and will require the use of a polarized outlet.

The charger plug will fit into a polarized outlet only one way. If the plug does not fit fully into the wall outlet, reverse the plug. If the plug still does not fit, contact a qualified electrician to install the proper outlet. Do not change or alter the charger plug or the wall outlet in any way.

Double insulation eliminates the need for a three-wire grounded power cord and grounded power supply system. This is applicable only to Class II (double-insulated) tools. This charger is a double-insulated tool.



⚠ WARNING: GFCI protection should be provided on all circuits or outlets to be used for the charger. Receptacles are available having built-in GFCI protection and should be used for this measure of protection.

NOTE: Double insulation does not take the place of normal safety precautions when using the charger.

Before plugging in the charger, make sure that the outlet voltage supplied is within the voltage marked on the charger's data plate.

EXTENSION CORDS

Do not use an extension cord unless it is absolutely necessary. Use of improper extension cord could result in risk of fire, electric shock, or electrocution.

⚠ WARNING: Do not touch the terminals of the plug when installing or removing the plug from the extension cord.

Double insulated chargers are equipped with a polarized plug (one blade is wider than the other) and will require the use of a polarized extension cord.

The charger plug will fit into a polarized extension cord only one way. If the plug does not fit fully into the extension cord, reverse the plug. If the plug still does not fit, obtain a correct polarized extension cord.

When using an extension cord, be sure to use one heavy enough to carry the current that your power tool will draw. An undersized extension cord will cause a drop in line voltage resulting in loss of power and overheating. The table below shows the correct size to use depending on cord length and nameplate ampere rating. If in doubt, use the next heavier gauge. The smaller the gauge number, the heavier the cord.

Minimum gauge for extension cords				
Volts	Total length of cord			
120V	7.6 m (25 ft)	15.2 m (50 ft)	30.4 m (100 ft)	45.7 m (150 ft)
	Gauge			
	1.02 mm (18 AWG)	1.29 mm (16 AWG)	1.29 mm (16 AWG)	2.05 mm (12 AWG)

MAINTENANCE AND STORAGE

- Remove the battery before carrying out maintenance or cleaning work.
- Use only the manufacturer's recommended replacement

parts and accessories.

- Inspect and maintain the product regularly. Have the product repaired only by an authorized repairer.
- When not in use, store the product out of the reach of children.

Cutting attachment

- Do the regular maintenance. Let an approved service center regularly examine the cutting attachment to do adjustments or repairs.
 - The performance of the cutting attachment increases.
 - The life of the cutting attachment increases.
 - The risk of accidents decreases.
- Only use an approved cutting attachment guard.
- Do not use a damaged cutting attachment.

Grass trimmer head

- Make sure that you wind the grass trimmer line tightly and equally around the drum to decrease the vibration.
- Use only the approved grass trimmer heads and grass trimmer lines.
- Use a correct length of the grass trimmer line. A long grass trimmer line uses more motor power than a short grass trimmer line.
- Make sure that the cutter on the cutting attachment guard is not damaged.
- Soak the grass trimmer line in water for 2 days before you attach the grass trimmer line to the product. This increases the life of the grass trimmer line.

ASSEMBLY

⚠ WARNING! Do not install the battery pack until the power tool is completely assembled.

ASSEMBLING THE ATTACHMENT

Insert the attachment into the powerhead until it clicks into position. Make sure the attachment release button passes completely through the hole.

NOTE: To remove the attachment, press down firmly on the attachment release button while pulling the attachment out of the powerhead.

ASSEMBLING THE GUARD (A)

- Position the opening of the guard over the trimmer head.
- Push the guard until it clicks.
- Make sure the guard is securely in place.

ASSEMBLING THE ASSIST HANDLE (B)

- Attach the assist handle to the shaft using the knob and bolt provided. Ensure the assist handle is located between the arrows on the shaft.
- Tighten the knob by turning it clockwise.
- Make sure the assist handle is securely in place.

OPERATION

BEFORE STARTING

- Make sure you have the proper personal protective equipment.
- Inspect the cleanliness of the power tool. Make sure the handles are dry, clean, and free of oil and grease.
- Inspect for correct alignment of moving parts.
- Inspect for broken or damaged parts. Do not use the power tool if any damage affects safety or operation. Have damage repaired by an authorized service center.
- Install the battery pack.

INSTALLING THE BATTERY PACK (C)

NOTE: The battery pack is not shipped fully charged. It is recommended that the battery pack be fully charged before initial use. With regular use, the battery pack will take 4 hours or less to fully charge. It is recommended that the battery pack be charged

every 3 months when the tool is not in use. The battery pack's run time will improve after the third or fourth charge.

- Align the tongue of the battery pack with the cavity in the powerhead.
- Grasp the rear handle firmly.
- Push the battery pack into the powerhead until it locks. The latch button will click when locked into place.

NOTE: Do not use force when inserting the battery pack. It should slide into place and click.

STARTING AND STOPPING THE TOOL

To start the tool, use your thumb to push the lockout forward. While holding the lockout in the forward position, squeeze the trigger to turn on the tool.

To turn off the tool, release the trigger and lockout. The lockout and trigger must both return to their original positions.

TRIMMING (D)

⚠ WARNING

The use of eye protection is recommended.

Do not lean over the trimmer while trimming or edging, objects may be thrown by the grass trimmer line.

Do not allow trimmer head to rest on the ground.

Do not overload the trimmer.

Remove the battery pack before making adjustments.

1. Cut with grass trimmer line at an angle using the tip.
2. Swing trimmer in and out of the cutting area taking small cuts.

While the string trimmer is operating, the cutting line gets worn down and becomes shorter. This trimmer head automatically feeds additional line to the correct length as it wears down. If the line does not automatically advance, the grass trimmer line may be tangled or empty. To advance the line, restart the trimmer. Upon starting, the line will automatically advance.

MAINTENANCE

⚠ WARNING: Remove the battery pack before performing maintenance. Severe injury or death could occur from electrical shock or body contact with moving parts.

CHECKING THE BATTERY PACK CAPACITY (F1)

Press the battery pack power level indicator button. The lights will illuminate according to the battery pack's current power level.

Lights	Battery Pack Power Level
3 Green Lights	80 – 100%
2 Green Lights	60 – 79%
1 Green Light	30 – 59%
No lights	Below 30%. Charge immediately.

REMOVING THE BATTERY PACK (F2)

1. Press in and hold the battery pack release button.
2. Grasp the rear handle and pull the battery pack out of the powerhead.

CHARGING THE BATTERY PACK (G)

⚠ WARNING: Do not use the charger in direct sunlight. Recharge at temperatures between 0°C and 40°C (32°F and 104°F).

⚠ WARNING: If the battery pack is hot, allow it to cool down before recharging.

1. Plug the charger into an AC power outlet.
2. Slide the charger over the battery pack terminals. Make sure the charger and battery pack are fully connected.

When the battery pack is charging, the LED will blink. When the battery pack is fully charged, the LED will stop blinking but will remain illuminated.

Once all charging lights turn green, remove the battery pack from the charger and disconnect the charger from the outlet.

After charging, the battery pack may be stored on the charger, as long as the charger is not plugged in.

Store the battery pack fully charged.

REPLACING THE GRASS TRIMMER LINE (H)

Invert the string trimmer to access the trimmer head.

1. Press and hold in the two spool cap release latches (H2).
2. Pull the spool cap away from the spool housing.
3. Remove the spool (H1) from the spool housing.
4. Cut the length of line to 20 ft (6 m) total length (H5).
5. Insert one end of the grass trimmer line into the hole in

the spool approximately 1/4 inch (6.4 mm) (H6).

6. Wind the grass trimmer line clockwise evenly and overlapping the first row and continuing the process until complete (H7 and H8).
7. To keep the grass trimmer line from unraveling, hook the grass trimmer line as shown (H9).
8. Insert the spool in the spool housing.
9. Insert the end of line through the opening (H4) in the spool housing.
10. Align the tabs on the spool cap with the slots in the spool housing.
11. Push down on the spool cap, locking it to the spool housing.

To advance the grass trimmer line when initially installed, you must pull the grass trimmer line while pressing the line release button on the side of the spool housing (H3).

STORING THE POWER TOOL

1. Remove the battery pack.
2. Remove debris with a soft brush or dry cloth. Never clean with water, cleaning fluids, or solvents.
3. Use a soft brush to remove debris from the air vents.
4. Inspect the tool carefully. If the tool is damaged in any way, contact an authorized service center. Never use a damaged tool.
5. Store in a cool, dry place and out of reach of children.

STORING THE CHARGER

- Remove debris with a soft brush or dry cloth. Never clean with water, cleaning fluids, or solvents.
- Unplug the charger when there is no battery pack in it.
- Store the charger at normal room temperature. Do not store it in excessive heat.



TROUBLESHOOTING

Starting and running problems		
Trouble	Cause	Remedy
The motor fails to start when the trigger is squeezed.	<ol style="list-style-type: none"> 1. Battery pack is not secure. 2. Battery pack is not charged. 	<ol style="list-style-type: none"> 1. Make sure the battery pack is fully secured in the power tool. 2. Charge the battery pack.
The power tool will not start.	<ol style="list-style-type: none"> 1. Attachment not correctly assembled in the powerhead. 2. Battery pack is not secure. 3. Battery pack is not charged. 4. Defective power switch. 	<ol style="list-style-type: none"> 1. Assemble the attachment correctly in the powerhead. 2. Make sure the battery pack is fully secured in the power tool. 3. Charge the battery pack. 4. Call an authorized service center

Grass trimmer line problems		
Trouble	Cause	Remedy
<ul style="list-style-type: none"> • Grass trimmer line not feeding • Grass trimmer line too short • Trimmer vibrates 	Automatic grass trimmer line feed not working	Manually feed out grass trimmer line
	Grass trimmer line not visible	Remove spool cap and spool, free grass trimmer line and re-install spool and spool cap.
Continuous clattering noise	Motor not reaching full speed before use	Allow the motor to reach full speed before use
	Too much grass trimmer line fed out	Rewind grass trimmer line
	Grass trimmer line cutter missing	Replace grass trimmer line cutter
Grass trimmer line snaps continuously	Incorrect trimming technique	Only use tip of grass trimmer line to trim

TECHNICAL DATA

Rated voltage	20V
Cutting diameter	30.5 cm (12 in)
Trimmer line diameter	Ø1.65 mm (0.065 in)
Feed type	Bump feed line
Unloaded speed	7,800 min ⁻¹ (RPM)
Weight without battery pack	2.39 kg (5.26 lb)
Weight with battery pack	2.79 kg (6.15 lb)
Battery pack type	20V, 2.5Ah Lithium-Ion
Battery pack run time	Up to 18 minutes
Battery pack charge time	3 hours

	<p>Environmental protection</p> <ul style="list-style-type: none"> • Waste electrical products should not be disposed of with household waste. • Please recycle where facilities exist. • Check with your local authority or retailer for recycling advice.
 <p>Li-Ion</p>	<p>The following toxic and corrosive materials are in the battery pack: Lithium-Ion</p> <p>⚠ WARNING: All toxic materials must be disposed of in a specified manner to prevent contamination of the environment. Before disposing of damaged or worn out lithium-ion battery packs, contact your local waste disposal agency, environmental authority, or retailer for information and specific instructions. Take the batteries to a local recycling and/or disposal center, certified for lithium-ion disposal.</p>

PARTS & ACCESSORIES

Description	Part number
Powerhead	592643801
Blower attachment	593106401
Hedge trimmer attachment	593106501
Grass trimmer attachment	593106601
Battery pack only	591088401
Charger only	591088501
Spool and trimmer line complete	591048301

IDENTIFICACIÓN DE SÍMBOLOS

- **ADVERTENCIA!** ¡Esta herramienta eléctrica puede ser peligrosa! El uso incorrecto o descuidado puede provocarle daños mortales al operador u otras personas. (Imagen 1)
- Lea atentamente el manual del usuario y asegúrese de que entienda las instrucciones antes de utilizar la máquina. (Imagen 2)
- Siempre utilice gafas de seguridad con la marca Z87. (Imagen 3)
- Siempre utilice pantalones largos y gruesos, mangas largas, botas y guantes. (Imagen 4)
- Utilice también protección auditiva. (Imagen 5)
- Mantenga su cabello por encima de los hombros. (Imagen 6)
- Retire el paquete de la batería antes de dar mantenimiento o realizar la limpieza. (Imagen 7)
- No la esponga a la lluvia. (Imagen 8)
- No utilice joyas, ropa suelta ni ropa con corbatas, tiras, borlas, etc., que cuelgan libremente. Pueden enredarse en las piezas en movimiento. (Imagen 9)
- El material puede rebotar hacia el operador. (Imagen 10)
- Cuando arranque o utilice la unidad, asegúrese de que los niños, los transeúntes y los animales no se acerquen a menos de 15 metros (50 pies) del área de trabajo. (Imagen 11)
- Dirección de rotación. (Imagen 12)
- Velocidad máxima de eje de salida (rpm). (Imagen 13)
- Utilice solo el cabezal de corte, carrete e hilo de recortadora recomendados. Nunca utilice discos, trituradoras, alambre, soga, cuerda, etc. Este accesorio está diseñado para usarse solo con recortadoras de hilo. El incumplimiento de estas instrucciones puede ocasionar daños graves. (Imagen 14)
- El producto o envase no se puede tratar como residuo doméstico. El producto o envase se deberá enviar a una estación de reciclaje apropiada para la recuperación del equipo eléctrico y electrónico. (Imagen 15)

CONOZCA EL PRODUCTO

Consulte la imagen 16

1. Cabezal de potencia
2. Acelerador
3. Bloqueo del gatillo
4. Mango trasero
5. Botón de liberación de accesorio
6. Eje
7. Mango auxiliar
8. Protección del equipo de corte
9. Cabezal de corte
10. Unidad de batería
11. Cargador

SEGURIDAD

ADVERTENCIAS DE SEGURIDAD GENERALES DE LA HERRAMIENTA ELÉCTRICA

⚠ ADVERTENCIA: Lea todas las advertencias de seguridad y todas las instrucciones. En caso de no seguir las advertencias ni las instrucciones se pueden producir sacudidas eléctricas, incendios o daños graves.

Guarde todas las advertencias y las instrucciones para futuras referencias.

El término "herramienta eléctrica" en las advertencias hace referencia a la herramienta eléctrica (con cable) operada con corriente o la herramienta eléctrica operada con baterías (inalámbrica).

Seguridad en el área de trabajo

- **Mantenga el área de trabajo limpia y bien iluminada.** Las áreas desordenadas u oscuras pueden generar accidentes.
- **No opere herramientas eléctricas en atmósferas explosivas, como ante presencia de gases, polvo o líquidos inflamables.** Las herramientas eléctricas generan chispas que pueden encender el polvo o humos.
- **Mantenga alejados a niños y transeúntes mientras opera una herramienta eléctrica.** Las distracciones pueden hacerle perder el control.

Seguridad eléctrica

- **Los enchufes de la herramienta eléctrica deben coincidir con la toma de corriente. Nunca modifique el enchufe de ninguna forma. No utilice enchufes con adaptador con herramientas eléctricas**

conectadas a tierra. Los enchufes sin modificaciones y las tomas correspondientes reducirán el riesgo de sacudida eléctrica.

- **Evite el contacto corporal con superficies conectadas a tierra, como tuberías, radiadores, estufas y refrigeradores.** Existe un mayor riesgo de sacudida eléctrica si su cuerpo está conectado a tierra.
- **No esponga las herramientas eléctricas a la lluvia o a la humedad.** Si entra agua en una herramienta eléctrica, aumentará el riesgo de sacudida eléctrica.
- **No haga mal uso del cable. Nunca utilice el cable para transportar, tirar o desconectar la herramienta eléctrica. Mantenga el cable alejado del calor, el aceite, los bordes afilados o las piezas en movimiento.** Cables dañados o enredados aumentan el riesgo de sacudida eléctrica.
- **Al operar una herramienta eléctrica en exteriores, utilice un cable de extensión apto para su uso al aire libre.** La utilización de un cable apto para el uso al aire libre reduce el riesgo de sacudida eléctrica.
- **Si no se puede evitar el uso de una herramienta eléctrica en un lugar húmedo, utilice un suministro con protección de un interruptor de circuito de falla a tierra (GFCI, por su sigla en inglés).** El uso de un GFCI reduce el riesgo de sacudida eléctrica.

Seguridad personal

- **Permanezca alerta, vea lo que está haciendo y use el sentido común cuando opere una herramienta eléctrica. No utilice una herramienta eléctrica si está cansado o bajo la influencia de drogas, alcohol o medicamentos.** Un momento de distracción a la hora

de operar una herramienta eléctrica puede generar daños personales graves.

- **Utilice equipo de protección personal. Siempre utilice protección ocular.** El equipo de protección (como máscara contra polvo, calzado de seguridad antideslizante, casco o protectores auriculares) que se utiliza en condiciones pertinentes reducirá los daños personales.
- **Evite el arranque accidental. Asegúrese de que el interruptor esté en la posición de apagado antes de conectarse a una fuente de energía o insertar una unidad de batería, así como cuando recoge o transporta la herramienta.** Al transportar herramientas eléctricas con su dedo en el interruptor o al suministrarles corriente con el interruptor en la posición de encendido, se pueden provocar accidentes.
- **Quite cualquier llave de ajuste antes de encender la herramienta eléctrica.** Una llave conectada a una pieza giratoria de la herramienta eléctrica puede causar daños personales.
- **No se estire demasiado. Mantenga una posición y un equilibrio adecuados en todo momento.** Esto permite un mejor control de la herramienta eléctrica en situaciones inesperadas.
- **Vístase adecuadamente. No use ropa suelta ni joyas. Mantenga su cabello, su ropa y sus guantes alejados de las piezas en movimiento.** La ropa suelta, las joyas o el cabello largo pueden quedar atrapados en las partes que se mueven.
- **Si se proporcionan dispositivos para la conexión de instalaciones de recolección y extracción de polvo, asegúrese de que estos se conecten y utilicen de manera pertinente.** El uso de recolectores de polvo puede reducir los peligros relacionados con el polvo.

Uso y cuidado de la herramienta eléctrica

- **No fuerce la herramienta eléctrica. Utilice la herramienta eléctrica correcta según su aplicación.** Con la herramienta eléctrica correcta, hará el trabajo mejor y de manera más segura a razón del propósito para la cual fue diseñada.
- **No utilice la herramienta eléctrica si no se puede encender o apagar con el interruptor.** Cualquier herramienta eléctrica que no se puede controlar con el interruptor conlleva peligros y se debe reparar.
- **Desconecte el enchufe de la fuente de energía o retire la unidad de batería de la herramienta eléctrica antes de hacer ajustes, cambiar accesorios o almacenar la herramienta eléctrica.** Tales medidas de seguridad preventivas reducen el riesgo de arranque accidental de la herramienta eléctrica.
- **Almacene las herramientas eléctricas inactivas fuera del alcance de los niños y no permita que personas que no estén familiarizadas con la herramienta eléctrica o con estas instrucciones operen la herramienta eléctrica.** Las herramientas eléctricas conllevan peligros en manos de usuarios inexpertos.
- **Realice mantenimiento a las herramientas eléctricas. Revise en busca de atascamiento o desalineación de las piezas móviles, rotura de piezas y cualquier otra condición que pueda afectar el funcionamiento de la herramienta eléctrica.** Si se daña, repare la herramienta eléctrica antes de su uso. Muchos de los accidentes se deben a herramientas eléctricas con un mal mantenimiento.
- **Mantenga las herramientas de corte afiladas y limpias.** Las herramientas de corte con un mantenimiento correcto y bordes cortantes afilados son menos propensas a atascamientos y más fáciles de controlar.
- **Utilice la herramienta eléctrica, los accesorios, las barrenas, etc. de acuerdo con estas instrucciones**

y en la manera prevista para el tipo particular de herramienta eléctrica, teniendo en cuenta las condiciones de trabajo y la tarea. El uso de la herramienta eléctrica en operaciones distintas de las previstas podría generar una situación peligrosa.

Uso y cuidado de la herramienta a batería

- **Recargue únicamente con el cargador especificado por el fabricante.** Un cargador apto para un tipo de unidad de batería puede implicar riesgo de incendio si se usa con otra unidad de batería distinta.
- **Utilice las herramientas eléctricas únicamente con las unidades de batería específicas para ellas.** El uso de otras unidades de batería puede implicar riesgo de lesiones e incendio.
- **Cuando la unidad de batería no esté en uso, manténgala alejada de otros objetos metálicos, como clips, monedas, llaves, clavos, tornillos u otros objetos metálicos pequeños, que pueden provocar una conexión entre los terminales.** Si hace un puente entre los terminales de la batería, puede causar quemaduras o un incendio.
- **En condiciones extremas, la batería puede expulsar líquido; evite el contacto. Si se produjera un contacto accidentalmente, enjuáguese con agua. Si el líquido entra en contacto con los ojos, además, acuda a un médico.** El líquido expulsado de la batería puede causar irritaciones o quemaduras.

Servicio

- **Asegúrese de que un experto calificado realice la reparación de la herramienta eléctrica solo con piezas de repuesto idénticas.** Esto garantizará que se mantenga la seguridad de la herramienta eléctrica.

ADVERTENCIAS DE SEGURIDAD DE LA RECORTADORA DE CÉSPED

- Lea detenidamente las instrucciones. Familiarícese con los controles y con el uso correcto del producto.
- Nunca permita que los niños o personas que no estén familiarizadas con estas instrucciones utilicen el producto. La legislación local puede restringir la edad del operador.
- Tenga en cuenta que el operador o el usuario es el responsable de los accidentes o peligros para otras personas o sus bienes.
- Antes del uso, siempre inspeccione visualmente el producto para cerciorarse de que no presente daños, y que no haya protecciones o accesorios de seguridad faltantes o mal colocados.
- Nunca haga funcionar el producto mientras haya mascotas o personas cerca, especialmente niños.
- Utilice protección ocular y calzado resistente en todo momento mientras usa el producto.
- Evite utilizar el producto en condiciones meteorológicas adversas, especialmente cuando hay un pronóstico de tormentas eléctricas.
- Utilice el producto solo con luz natural o una luz artificial adecuada.
- Nunca utilice el producto si las protecciones están dañadas o no están en su lugar.
- Encienda el motor solo cuando tenga las manos y los pies alejados de los dispositivos de corte.
- Siempre retire la batería:
 - cada vez que deje el producto sin vigilancia;
 - antes de limpiar un bloqueo;
 - antes de revisar, limpiar o trabajar con el producto;
 - después de golpear un objeto extraño;
 - siempre que el producto empiece a vibrar de manera anormal.

- Tenga cuidado especial de no lesionarse los pies y las manos con los dispositivos de corte.
- Asegúrese de que las aberturas de ventilación estén despejadas y no tengan suciedad.
- No utilice hilos de recortadora de césped más pesados de lo recomendado en este manual.
- No utilice otros tipos de materiales de hilo de recortadora de césped, por ejemplo, alambres de metal, cuerda u otros similares.
- No deseche este manual. Utilice las instrucciones para montar, operar y mantener el producto en buen estado. Utilice las instrucciones para la correcta instalación de piezas y accesorios. Utilice solamente piezas y accesorios homologados.
- No use un producto dañado. Cumpla con el programa de mantenimiento. Realice solamente las tareas de mantenimiento en las que se detallan instrucciones en este manual. Un centro de servicio autorizado debe realizar todos los demás trabajos de mantenimiento.

INSTRUCCIONES DE SEGURIDAD PARA EL FUNCIONAMIENTO

- Asegúrese de que el producto esté completamente montado antes de usarlo.
- El producto puede provocar que los objetos salgan expulsados, lo que puede causar daños a los ojos. Use siempre protección ocular autorizada cuando utilice el producto.
- Tenga cuidado, un niño puede acercarse al producto sin que lo note mientras se encuentra en funcionamiento.
- No utilice el producto si hay personas en el área de trabajo. Detenga el producto si una persona entra al área de trabajo.
- Asegúrese de estar siempre en control del producto.
- No utilice el producto si no puede recibir ayuda en caso de un accidente. Asegúrese siempre de que los demás sepan cuando utilice el producto antes de iniciar la operación.
- No gire con el producto sin asegurarse de que no haya personas ni animales en la zona de seguridad.
- Retire todos los materiales no deseados del área de trabajo antes de empezar. Si el equipo de corte choca contra un objeto, el objeto se puede expulsar y causar lesiones o daños. El material no deseado puede enredarse en el equipo de corte y causar daños.
- No utilice el producto en malas condiciones climáticas, tales como niebla, lluvia, vientos fuertes, riesgo de rayos u otras condiciones similares. En estos climas adversos se pueden producir condiciones peligrosas, como superficies resbaladizas.
- Asegúrese de poder moverse libremente y trabajar en una posición estable.
- Asegúrese de no correr riesgos de caídas cuando utilice el producto. No se incline cuando utilice el producto.
- Siempre sostenga el producto con las dos manos. Mantenga el producto al lado derecho de su cuerpo.
- Utilice el producto con el equipo de corte por debajo de la cintura.
- Detenga el motor antes de mover el producto.
- No deje el producto en el suelo con el motor encendido.
- Antes de eliminar el material no deseado del producto, detenga el motor y espere hasta que el equipo de corte se detenga. Deje que el equipo de corte se detenga antes de que usted o un ayudante quiten el material de corte.
- No deje este manual. Utilice las instrucciones para montar, operar y mantener el producto en buen estado. Utilice las instrucciones para la correcta instalación de piezas y accesorios. Utilice solamente piezas y accesorios homologados.
- No use un producto dañado. Cumpla con el programa de mantenimiento. Realice solamente las tareas de mantenimiento en las que se detallan instrucciones en este manual. Un centro de servicio autorizado debe realizar todos los demás trabajos de mantenimiento.
- En este manual no se pueden abarcar todas las situaciones que pueden ocurrir cuando se utiliza el producto. Tenga cuidado y use el sentido común. No haga funcionar el producto ni realice mantenimientos si no está seguro acerca de la situación. Hable con un experto en el producto, su distribuidor, el agente de servicio o un centro de servicio autorizado para obtener más información.
- Extraiga la unidad de batería antes de montar o almacenar el producto, o realizar tareas de mantenimiento.
- No utilice el producto si cambia su especificación inicial. No cambie una parte del producto sin la aprobación del fabricante. Utilice solamente las piezas que están aprobadas por el fabricante. Las lesiones graves o fatales son un posible resultado de un mantenimiento incorrecto.
- Este producto genera un campo electromagnético. El campo electromagnético puede causar daños a implantes médicos. Hable con su médico y fabricante del implante antes de utilizar el producto.
- No deje que un niño utilice el producto. No permita que una persona que no conozca las instrucciones utilice el producto.
- Asegúrese de supervisar siempre a una persona con capacidades físicas o mentales limitadas que utilice el producto. Debe haber un adulto responsable en todo momento.
- Mantenga el producto en un área a la cual los niños y las personas no autorizadas no puedan acceder.
- El producto puede expulsar objetos y causar lesiones.
- Siga las instrucciones de seguridad para reducir el riesgo de lesiones graves o fatales.
- No se aleje del producto cuando el motor esté en marcha. Detenga el motor y asegúrese de que el equipo de corte no gire.
- El operador del producto es responsable en caso de un accidente.
- Asegúrese de que las piezas no estén dañadas antes de utilizar el producto.
- Asegúrese de estar al menos a 10 m (30 pies) de distancia de otras personas o animales antes de utilizar el producto. Asegúrese de que una persona en el área adyacente sepa que utilizará el producto.
- Consulte las leyes locales o nacionales. Estas pueden evitar o disminuir el funcionamiento del producto en algunas condiciones.

INSTRUCCIONES DE SEGURIDAD ADICIONALES

- Utilice el producto correctamente. Las lesiones graves o fatales son un posible resultado de un uso incorrecto. Solo utilice el producto para las tareas que aparecen en este manual. No utilice el producto para otras tareas.
- Obedezca las instrucciones contenidas en este manual. Obedezca los símbolos y las instrucciones de seguridad. Si el usuario no obedece las instrucciones y los símbolos, es posible que se produzcan daños y lesiones tanto graves como fatales.

EXPOSICIÓN A LAS VIBRACIONES

La exposición a las vibraciones a través del uso prolongado de herramientas de eléctricas puede causar daños a los vasos sanguíneos o los nervios de los dedos, las manos y las articulaciones de las personas propensas a trastornos de la circulación y a las hinchazones anormales. El uso prolongado en condiciones de clima frío se ha relacionado con daños en los vasos sanguíneos en personas por lo demás sanas. Si se presentan síntomas (como adormecimiento, dolor, pérdida de la fuerza, cambio en el color o la textura de la piel o pérdida de la sensibilidad en los dedos, las manos o las articulaciones) suspenda el uso de esta herramienta eléctrica y busque

atención médica. Un sistema de antivibración no garantiza la prevención de estos problemas. Los usuarios que utilizan herramientas eléctricas en forma continua y regular deben supervisar de cerca su condición física y el estado de la herramienta eléctrica.

EQUIPO DE PROTECCIÓN PERSONAL

- Utilice siempre el equipo de protección personal adecuado cuando utilice el producto. El equipo de protección personal no elimina el riesgo de lesiones. El equipo de protección personal disminuye el grado de la lesión en caso de un accidente.
- Use siempre protección ocular autorizada cuando utilice el producto.
- No utilice el producto con los pies descalzos o con zapatos abiertos. Use siempre botas antideslizantes de servicio pesado.
- Utilice pantalones largos y gruesos.
- Si es necesario, utilice guantes de protección aprobados.
- Use un casco si existe la posibilidad de que caigan objetos sobre su cabeza.
- Use siempre protectores auriculares autorizados cuando utilice el producto. Escuchar ruidos durante un largo período puede provocar pérdida de audición inducida por el ruido.
- Asegúrese de tener un botiquín de primeros auxilios.

DISPOSITIVOS DE PROTECCIÓN EN EL PRODUCTO

Bloqueo del gatillo

El bloqueo del gatillo bloquea el gatillo. Presione el bloqueo del gatillo para liberar el gatillo. Cuando suelta la manija, tanto el bloqueo del gatillo como el gatillo vuelven a sus posiciones iniciales.

1. Presione el bloqueo del gatillo y asegúrese de que vuelva a su posición inicial cuando lo suelte.
2. Presione el gatillo y asegúrese de que vuelva a su posición inicial cuando lo suelte.

Protección del equipo de corte

La protección del equipo de corte evita que un objeto suelto salga expulsado en dirección al usuario. Examine la protección del equipo de corte en busca de daños y reemplácela si está dañada. Utilice solamente la protección aprobada para el equipo de corte.

SEGURIDAD DE LA BATERÍA

- Utilice solo unidades de baterías del fabricante y cárguelas exclusivamente en un cargador de batería del fabricante.
- Las unidades de baterías recargables solo pueden utilizarse como fuente de alimentación para los productos inalámbricos relacionados. Para evitar lesiones, la unidad de batería no debe utilizarse como fuente de alimentación para otros dispositivos.
- No desmonte, abra ni ralle las unidades de baterías.
- Cuando guarde las unidades de baterías, no las exponga a la luz solar directa o al calor. Mantenga las unidades de baterías lejos del fuego.
- Examine regularmente el cargador de la unidad de batería y la unidad de batería para detectar daños. Las unidades de baterías dañadas o modificadas pueden provocar un incendio, explosión o riesgo de lesiones. No repare ni abra las unidades de baterías dañadas.
- No utilice la unidad de batería ni el producto que esté defectuoso, modificado o dañado.
- No cambie ni repare los productos ni la unidad de batería. Permita únicamente que un concesionario autorizado haga las reparaciones.

- No provoque cortocircuitos en una celda o unidad de batería. No guarde las unidades de baterías en una caja o en un compartimento donde puedan provocar cortocircuitos por contacto con otros objetos metálicos.
- No saque una unidad de batería de su empaque original hasta que sea necesaria su operación.
- No provoque choques mecánicos a las unidades de baterías.
- Si se produce una filtración en la batería, no permita que el líquido entre en contacto con la piel ni los ojos. Si toca el líquido, limpie el área con agua abundante y solicite asistencia médica.
- No utilice un cargador de batería que no sea el especificado para el funcionamiento con la unidad de batería.
- Mire los signos más (+) y menos (-) en la unidad de batería y en el producto para asegurarse de un funcionamiento correcto.
- No utilice una unidad de batería que no esté fabricada para su funcionamiento con el producto.
- No mezcle unidades de baterías de una tensión o de un fabricante diferente en el dispositivo.
- Mantenga las unidades de baterías lejos de los niños.
- Adquiera siempre las unidades de baterías adecuadas para el producto.
- Mantenga las baterías limpias y secas.
- Limpie los terminales de la celda o de las unidades de batería con un paño seco y limpio.
- Las unidades de baterías secundarias deben estar totalmente cargadas antes de su uso. Siempre utilice el cargador de batería correcto y consulte el manual del equipo para obtener las instrucciones de carga apropiadas.
- No mantenga una unidad de batería en carga continua cuando no esté en funcionamiento.
- Guarde el manual para consultarlo en el futuro.
- Utilice únicamente la unidad de batería para su funcionamiento necesario.
- Retire la unidad de batería del producto cuando no esté en funcionamiento.
- Mantenga la unidad de batería lejos de clips, llaves, clavos, tornillos u otros objetos metálicos pequeños mientras está en funcionamiento. Estos objetos pueden hacer una conexión entre los terminales. Si hace un puente entre los terminales de la unidad de batería, puede causar quemaduras o un incendio.

USO Y CUIDADO DEL CARGADOR

- **Antes de usar el cargador, lea todas las instrucciones y señales de precaución del cargador, la unidad de batería y el producto que utiliza la unidad de batería.**
- **No permita que entre líquido en el cargador.**
- **Para reducir el riesgo de lesiones, cargue solo las baterías designadas.** El cargador y la unidad de batería están diseñados específicamente para funcionar en conjunto. Otros tipos de baterías pueden reventarse y causar daños personales.
- **En determinadas condiciones, con el cargador conectado a la fuente de alimentación, el cargador puede sufrir un cortocircuito a causa de material extraño.** Materiales extraños de naturaleza conductiva, tales como lana de acero, aluminio, o cualquier acumulación de partículas metálicas, entre otros, deben mantenerse alejados de las cavidades del cargador.
- **Desenchufe siempre el cargador de la fuente de alimentación cuando no tenga puesta la unidad de batería.**

- **El cargador no está diseñado para otro uso que no sea cargar las baterías recargables designadas.** Cualquier otro uso puede provocar riesgo de incendio, sacudida eléctrica o electrocución.
- **No exponga el cargador a la lluvia o la nieve.**
- **Cuando desconecte el cargador, tire del enchufe, no del cable.** Esto reducirá el riesgo de dañar el enchufe eléctrico y el cable.
- **Asegúrese de que el cable quede ubicado en un lugar donde nadie pueda pisarlo, tropezarse con él y donde no pueda sufrir daños o tensión.**
- **No utilice el cargador si el cable o el enchufe están dañados.** Sustitúyalos de inmediato.
- **No utilice el cargador si ha recibido un golpe brusco, se ha caído o se ha dañado de alguna manera.** Llévelo a un centro de servicios autorizado.
- **No desmonte el cargador. Llévelo a un centro de servicios autorizado cuando requiera mantenimiento o reparación.** Un montaje incorrecto puede provocar un riesgo de sacudida eléctrica, electrocución o incendio.
- **Desconecte el cargador de la toma de corriente antes de realizar cualquier tipo de limpieza.** Esto reducirá el riesgo de sacudida eléctrica. Extraer la unidad de batería no reducirá el riesgo.
- **No intente conectar 2 cargadores juntos.**
- **El cargador está diseñado para funcionar en la red de energía eléctrica doméstica estándar (120 V).** No intente utilizarlo en ningún otro voltaje.

TOMAS ELÉCTRICAS

- ⚠ **ADVERTENCIA: No toque los terminales del enchufe cuando inserte o extraiga el enchufe de la toma de corriente.**

Los cargadores con doble aislamiento están equipados con una clavija polarizada (una hoja es más ancha que la otra) y necesitarán el uso de una toma de corriente polarizada.

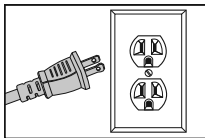
El enchufe del cargador encaja en la toma polarizada solo en una posición. Si el enchufe no encaja completamente en la toma de corriente, invierta el enchufe. Si aun así el enchufe no encaja, póngase en contacto con un electricista calificado para instalar la toma de corriente correcta. No modifique ni altere el enchufe del cargador ni la toma de corriente bajo ninguna circunstancia.

El doble aislamiento elimina la necesidad de un cable de corriente trifilar con toma a tierra y de un sistema de suministro de alimentación con toma a tierra. Esto solo es aplicable a herramientas de Clase II (doble aislamiento). Este cargador es una herramienta con doble aislamiento.

- ⚠ **ADVERTENCIA: Se debe proporcionar protección de GFCI en todos los circuitos o tomas de corriente que se usarán para el cargador. Existen receptáculos disponibles con protección de GFCI incorporada, los cuales se deben utilizar para esta medida de protección.**

NOTA: El doble aislamiento no reemplaza las precauciones de seguridad normales que debe tener cuando utiliza el cargador.

Antes de enchufar el cargador, asegúrese de que el voltaje de salida suministrado esté dentro del voltaje indicado en la placa de datos del cargador.



CABLES DE EXTENSIÓN

No utilice cables de extensión a menos que sea absolutamente necesario. El uso inapropiado de un cable de extensión puede provocar riesgo de incendio, sacudida eléctrica o electrocución.

- ⚠ **ADVERTENCIA: No toque los terminales del enchufe cuando inserte o extraiga el enchufe del cable de extensión.**

Los cargadores con doble aislamiento están equipados con una clavija polarizada (una hoja es más ancha que la otra) y necesitarán el uso de un cable de extensión polarizado.

El enchufe del cargador encaja en el cable de extensión polarizado solo en una posición. Si el enchufe no encaja completamente en el cable de extensión, invierta el enchufe. Si aun así el enchufe no encaja, consiga el cable de extensión polarizado correcto.

Cuando utilice un cable de extensión, asegúrese de contar con uno lo suficientemente pesado que proporcione la corriente que necesitará su herramienta eléctrica. Un cable de extensión de menor tamaño provocará una caída en el voltaje de la línea, lo que se traducirá en una pérdida de potencia y sobrecalentamiento. En la siguiente tabla, se muestra el tamaño correcto que se debe utilizar en función de la longitud del cable y del amperaje de la placa de identificación. En caso de duda, utilice el siguiente de mayor calibre. Cuanto menos sea el número de calibre, más pesado será el cable.

Calibre mínimo para cables de extensión				
Voltios	Longitud total del cable			
120 V	7,6 m (25 ft)	15,2 m (50 pies)	30,4 m (100 pies)	45,7 m (150 pies)
	Calibrador			
	1,02 mm (18 AWG)	1,29 mm (16 AWG)	1,29 mm (16 AWG)	2,05 mm (12 AWG)

MANTENIMIENTO Y ALMACENAMIENTO

- Retire la batería antes de realizar tareas de mantenimiento o limpieza.
- Utilice únicamente las piezas y accesorios recomendados por el fabricante.
- Inspeccione y mantenga el producto con regularidad. Repare el producto solamente a través de un servicio de reparación autorizado.
- Cuando no esté en uso, almacene el producto fuera del alcance de los niños.

Equipo de corte

- Realice el mantenimiento periódico. Permita que un centro de servicio autorizado examine frecuentemente el equipo de corte para realizar ajustes o reparaciones.
 - El rendimiento del equipo de corte aumenta.
 - La vida útil del equipo de corte aumenta.
 - Disminuye el riesgo de accidentes.
- Solamente utilice una protección aprobada para el equipo de corte.
- No utilice un equipo de corte dañado.

Cabezal de corte para hierba

- Asegúrese de enrollar el hilo de la recortadora de césped firme y equitativamente alrededor del tambor para disminuir la vibración.
- Utilice solamente cabezales e hilos de corte para hierba aprobados.
- Utilice una longitud correcta de hilo para la recortadora. Un hilo largo para la recortadora utiliza más potencia del motor que un hilo corto.

- Asegúrese de que la cortadora en la protección del equipo de corte no está dañada.

- Empape el hilo de la recortadora de césped en agua durante 2 días antes de conectarlo al producto. Esto aumenta la vida útil del hilo de la recortadora de césped.

ARMADO

- ⚠ ADVERTENCIA! No instale la unidad de batería hasta que la herramienta eléctrica está completamente montada.**

MONTAJE DEL ACCESORIO

Inserte el accesorio en el cabezal de potencia hasta que encaje en su posición. Asegúrese de que el botón de liberación del accesorio pase completamente a través del orificio.

NOTA: Para quitar el accesorio, presione firmemente el botón de liberación del accesorio mientras tira del accesorio para sacarlo del cabezal de potencia.

MONTAJE DE LA PROTECCIÓN (A)

1. Coloque la apertura de la protección sobre el cabezal de corte.

2. Empuje la protección hasta que encaje.
3. Asegúrese de que la protección esté firmemente instalada en su lugar.

MONTAJE DEL MANGO AUXILIAR (B)

1. Instale el mango auxiliar al eje con la perilla y el perno incluidos. Asegúrese de que el mango auxiliar se encuentre entre las flechas del eje.
2. Apriete la perilla girándola en el sentido de las agujas del reloj.
3. Asegúrese de que el mango auxiliar esté firmemente instalado en su lugar.

FUNCIONAMIENTO

ANTES DE EMPEZAR

- Asegúrese de tener el equipo de protección personal adecuado.
- Inspeccione la limpieza de la herramienta eléctrica. Asegúrese de que los mangos estén secos, limpios y libres de aceite y grasa.
- Revise si la alineación de las piezas móviles es correcta.
- Revise si hay piezas rotas o dañadas. No utilice la herramienta eléctrica si los daños afectan la seguridad o la operación. Asegúrese de que un centro de servicio autorizado repare los daños.
- Instale la unidad de batería.

INSTALACIÓN DE LA UNIDAD DE BATERÍA (C)

NOTA: La unidad de batería no se suministra completamente cargada. Se recomienda cargar completamente la unidad de batería antes del primer uso. Con el uso regular, la unidad de batería tardará unos 4 horas o menos en cargarse por completo. Se recomienda cargar la unidad de batería cada 3 meses cuando la herramienta no esté en uso. El tiempo de funcionamiento de la unidad de batería mejorará después de la tercera o cuarta carga.

1. Alinee la lengüeta de la unidad de batería con la cavidad del cabezal de potencia.
2. Sujete el mango trasero con firmeza.
3. Empuje la unidad de batería hacia el cabezal de potencia hasta que encaje en su sitio. El botón del pasador hará clic cuando quede bloqueado en su sitio.

NOTA: No aplique fuerza cuando inserte la unidad de batería. Debe deslizarse en su sitio y hacer clic.

CÓMO INICIAR Y DETENER LA HERRAMIENTA

Para encender la herramienta, utilice el pulgar para presionar el bloqueo hacia delante. Mientras sujeta el bloqueo en la posición de avance, apriete el gatillo para activar la herramienta.

Para apagar la herramienta, suelte el gatillo y el bloqueo. El bloqueo y el gatillo deben volver a sus posiciones originales.

RECORTAR (D)

⚠ ADVERTENCIA

Se recomienda usar protección ocular.

No se incline sobre la recortadora mientras recorta u bordea. El hilo de la recortadora de césped podría lanzar objetos.

No deje que el cabezal de corte yacza en el suelo sin supervisión.

No sobrecargue la recortadora.

Extraiga la unidad de batería antes de realizar ajustes.

1. Corte con el hilo de la recortadora de césped en ángulo con la punta.
2. Mueva la recortadora hacia dentro y fuera de la zona de corte a través de cortes pequeños.

Mientras la recortadora está en funcionamiento, el hilo de corte se desgasta y se hace más corta. Este cabezal de corte introduce automáticamente hilo adicional con la longitud correcta a medida que se desgasta. Si el hilo no avanza automáticamente, es posible que se haya enredado o que se haya acabado. Para hacer avanzar el hilo, vuelva a encender la recortadora. Cuando la máquina se enciende, la línea avanza automáticamente.

MANTENIMIENTO

- ⚠ ADVERTENCIA: Extraiga la unidad de batería antes de realizar tareas de mantenimiento. Se pueden producir lesiones graves o la muerte a causa de una sacudida eléctrica o del contacto corporal con las piezas en movimiento.**

COMPROBACIÓN DE LA CAPACIDAD DE LA UNIDAD DE BATERÍA (F1)

Pulse el botón indicador de nivel de energía de la unidad de batería. Las luces se encienden según el nivel de energía actual de la unidad de batería.

Luces	Nivel de energía de la unidad de batería
3 luces verdes	80 a 100 %
2 luces verdes	60 a 79 %
1 luz verde	30 a 59 %
Ninguna luz	Menos de 30 %. Cargue inmediatamente.

EXTRACCIÓN DE LA UNIDAD DE BATERÍA (F2)

1. Mantenga pulsado el botón de liberación de la unidad de batería.
2. Tome el mango trasero y extraiga la unidad de batería del cabezal de potencia.

CARGA DE LA UNIDAD DE BATERÍA (G)

⚠ **ADVERTENCIA: No utilice el cargador en la luz solar directa. Recargue en temperaturas entre 0 °C y 40 °C (32 °F y 104 °F).**

⚠ **ADVERTENCIA: Si la unidad de batería está caliente, deje que se enfríe antes de recargarla.**

1. Enchufe el cargador a una toma de corriente.
2. Deslice el cargador por encima de los terminales de la unidad de batería. Asegúrese de que el cargador y la unidad de batería estén totalmente conectados.

Cuando la unidad de batería se está cargando, el LED parpadea. Cuando la unidad de batería está completamente cargada, el LED deja de parpadear, pero permanece encendido.

Cuando todas las luces indicadoras de carga se iluminen de color verde, extraiga la unidad de batería del cargador y desconecte el cargador de la toma de corriente.

Después de la carga, puede almacenar la unidad de batería en el cargador, siempre que el cargador no esté enchufado.

Guarde la unidad de batería completamente cargada.

SUSTITUCIÓN DEL HILO DE LA RECORTADORA DE CÉSPED (H)

Invierta la recortadora de hilo para acceder al cabezal de corte.

1. Mantenga presionados los dos seguros de liberación de la tapa del carrete (H2).
2. Saque la tapa del alojamiento del carrete.
3. Extraiga el carrete (H1) del alojamiento.
4. Corte la longitud del hilo a 6 m (20 pies) de longitud total (H5).
5. Introduzca un extremo del hilo en el orificio del carrete aproximadamente 6,4 mm (1/4 de pulgada) (H6).

6. Enrolle el hilo de la recortadora de césped en el sentido de las agujas del reloj de manera uniforme, recubriendo la primera fila y continuando el proceso hasta terminar (H7 y H8).
7. Para evitar que el hilo de la recortadora de césped se desenrolle, engánchelo como se indica en la figura (H9).
8. Introduzca el carrete en el alojamiento.
9. Introduzca el extremo del hilo a través de la abertura (H4) del alojamiento del carrete.
10. Alinee las lengüetas de la tapa del carrete con las ranuras del alojamiento del carrete.
11. Empuje hacia abajo la tapa del carrete, asegurándola en el alojamiento del carrete.

Para extender el hilo en la recortadora de césped cuando lo instala inicialmente, debe tirarlo mientras presiona el botón de liberación de hilo situado en el costado del alojamiento del carrete (H3).

ALMACENAMIENTO DE LA HERRAMIENTA ELÉCTRICA

1. Extraiga la unidad de batería.
2. Quite la suciedad con un cepillo suave o un paño seco. Nunca utilice agua, líquido de limpieza ni solventes para realizar la limpieza.
3. Utilice un cepillo suave para quitar la suciedad de los conductos de ventilación.
4. Revise la herramienta con cuidado. Si la herramienta está dañada de algún modo, póngase en contacto con un centro de servicio autorizado. Nunca utilice una herramienta dañada.
5. Almacene la unidad en un lugar fresco y seco, fuera del alcance de los niños.

ALMACENAMIENTO DEL CARGADOR

- Quite la suciedad con un cepillo suave o un paño seco. Nunca utilice agua, líquido de limpieza ni solventes para realizar la limpieza.
- Desconecte el cargador cuando no tenga la unidad de batería puesta.
- Guarde el cargador a una temperatura ambiente normal. No lo almacene en condiciones de calor excesivo.

SOLUCIÓN DE PROBLEMAS

Problemas de arranque y funcionamiento		
Problema	Causa	Solución
El motor no arranca cuando se aprieta el gatillo.	<ol style="list-style-type: none">1. La unidad de batería no está asegurada.2. La unidad de batería no está lo suficientemente cargada.	<ol style="list-style-type: none">1. Asegúrese de que la unidad de batería esté firmemente instalada en la herramienta eléctrica.2. Cargue la unidad de batería.
La herramienta eléctrica no arranca.	<ol style="list-style-type: none">1. El accesorio no está conectado correctamente al cabezal de potencia.2. La unidad de batería no está asegurada.3. La unidad de batería no está lo suficientemente cargada.4. Interruptor defectuoso.	<ol style="list-style-type: none">1. Instale el accesorio correctamente en el cabezal de potencia.2. Asegúrese de que la unidad de batería esté firmemente instalada en la herramienta eléctrica.3. Cargue la unidad de batería.4. Llame a un centro de servicio autorizado

Problemas del hilo de la recortadora de césped		
Problema	Causa	Solución
<ul style="list-style-type: none"> El hilo de la recortadora de césped no se extiende El hilo de la recortadora de césped es demasiado corto La recortadora vibra 	La extensión automática del hilo de la recortadora de césped no funciona	Extienda manualmente el hilo de la recortadora de césped
	El hilo de la recortadora de césped no se ve	Quite la tapa del carrete y el carrete, suelte el hilo de la recortadora de césped y vuelva a instalar el carrete y la tapa.
Ruido de golpeteo continuo	El motor no alcanza la velocidad máxima antes del uso	Deje que el motor alcance la velocidad máxima antes de usarlo
	Extensión excesiva del hilo de la recortadora de césped	Vuelva a enrollar el hilo de la recortadora de césped
	Falta el cortador del hilo de la recortadora de césped	Reemplace la cortadora de hilo de la recortadora de césped
El hilo de la recortadora de césped se corta continuamente	Técnica de recorte incorrecta	Utilice solo la punta del hilo de la recortadora de césped para recortar

DATOS TÉCNICOS

Voltaje nominal	20V
Diámetro de corte	30.5 cm (12 pulg.)
El diámetro del hilo de la recortadora	Ø1,65 mm (0,065 pulg.)
Tipo de alimentación	Golpear el cabezal de corte
Velocidad sin carga	7.800 min ⁻¹ (RPM)
Peso sin la unidad de batería	2,39 kg (5,27 lb)
Peso con la unidad de batería	2,79 kg (6,15 lb)
Tipo de unidad de batería	20 V, 2,5 Ah, iones de litio
Tiempo de funcionamiento de la unidad de batería	Hasta 18 minutos
Tiempo de carga de la unidad de batería	3 horas



Protección medioambiental

- Los productos eléctricos para residuo no deben desecharse con la basura doméstica.
- Recicle en caso de que existan instalaciones para ello.
- Para recibir asesoramiento con el reciclado, consulte con la autoridad local o el distribuidor.



La unidad de batería contiene los siguientes materiales tóxicos y corrosivos: iones de litio

⚠ ADVERTENCIA: Todos los materiales tóxicos deben desecharse en una forma especificada para evitar la contaminación del medioambiente. Antes de deshacerse de unidades de batería de iones de litio dañadas o desgastadas, póngase en contacto con el representante de su agencia local de eliminación de residuos, autoridad de protección medioambiental o el vendedor minorista para obtener más información e instrucciones específicas. Lleve las baterías a un local de reciclaje o centro de eliminación certificado para la eliminación de contenido de iones litio.

PIEZAS Y ACCESORIOS

Descripción	Número de pieza
Cabezal de potencia	592643801
Accesorio de sopladora	593106401
Accesorio de cortasetos	593106501
Accesorio de corte para hierba	593106601
Unidad de batería solamente	591088401
Cargador solamente	591088501
Carrete e hilo de la recortadora completa	591048301

IDENTIFICATION DES SYMBOLES

- **AVERTISSEMENT!** Cet outil électrique peut être dangereux! S'il est utilisé de manière insouciant ou non appropriée, cela pourrait causer des blessures graves voire mortelles pour l'utilisateur ou pour d'autres personnes. (Figure 1)
- Lire attentivement le manuel d'utilisation et veiller à bien comprendre les instructions avant d'utiliser le produit. (Figure 2)
- Toujours porter des lunettes de protection conformes à la norme Z87. (Figure 3)
- Toujours porter des pantalons longs et lourds, des manches longues, des bottes et des gants. (Figure 4)
- Portez une protection auditive. (Figure 5)
- Attachez-vous les cheveux pour qu'ils ne dépassent pas les épaules. (Figure 6)
- Retirer la batterie avant tout entretien ou nettoyage. (Figure 7)
- Ne pas exposer aux intempéries. (Figure 8)
- Ne portez pas de bijoux, de vêtements amples ou de vêtements qui ont des sangles, des attaches ou des panneaux pendants lâches, etc. Ils peuvent se prendre dans les pièces mobiles. (Figure 9)
- Les matériaux peuvent alors faire ricochet et revenir vers l'opérateur. (Figure 10)
- Garder les enfants, les passants et les animaux à au moins 15 m (50 pi) de la zone de travail pendant le démarrage ou le fonctionnement de l'appareil. (Figure 11)
- Direction de rotation. (Figure 12)
- Vitesse maxi de l'arbre de sortie, tr/mn. (Figure 13)
- N'utiliser que des têtes et bobines de coupe-herbe, du fil de coupe-herbe recommandés. Ne jamais utiliser de lames, fléaux, fil, corde, ficelle, etc. Cet accessoire est conçu uniquement pour du fil de coupe. Le non-respect de ces instructions peut entraîner des blessures graves. (Figure 14)
- Le produit ou l'emballage ne peut pas être traité comme un déchet domestique. Le produit et l'emballage doivent être déposés dans un centre de recyclage pour la récupération des équipements électriques et électroniques. (Figure 15)

CONNAISSANCE DU PRODUIT

Voir la figure 15

1. Tête motorisée
2. Gâchette
3. Dispositif de verrouillage de la gâchette
4. Poignée arrière
5. Bouton de déverrouillage d'accessoire
6. Arbre
7. Poignée de guidage
8. Protection de l'outil de coupe
9. Tête de coupe
10. Bloc de batteries
11. Chargeur

SÉCURITÉ

CONSIGNES GÉNÉRALES DE SÉCURITÉ RELATIVES AUX OUTILS ÉLECTRIQUES

- ⚠ AVERTISSEMENT** Lire toutes les instructions et consignes de sécurité. Le non-respect de ces instructions et consignes peut provoquer une électrocution, un incendie et des blessures graves.

Conserver ces instructions et consignes pour consultation ultérieure.

Dans les avertissements, le terme outil électrique fait référence à votre appareil électrique branché sur le secteur ou alimenté par batterie (sans fil).

Sécurité de la zone de travail

- **Maintenir l'aire de travail propre et bien éclairée.** Les endroits sombres ou encombrés sont propices aux accidents.
- **Ne pas utiliser des outils électriques dans des atmosphères explosives, notamment en présence de liquides, gaz ou poussières inflammables.** Les outils électriques produisent des étincelles qui peuvent enflammer les poussières et les vapeurs.
- **Tenir les enfants et les spectateurs à distance lorsque l'outil électrique est en marche.** Un moment d'inattention pourrait vous en faire perdre le contrôle.

Sécurité électrique

- **La fiche d'un outil électrique doit être adaptée à la prise. Ne jamais modifier la fiche. Ne jamais utiliser une fiche d'adaptation avec un outil électrique mis à la terre.** Les fiches non modifiées et les prises adaptées à la fiche permettent de réduire les risques d'électrocution.
- **Éviter d'entrer en contact avec les surfaces mises à la terre (tuyaux, radiateurs, cuisinières, réfrigérateurs, etc.).** Le risque d'électrocution est plus important si le corps est mis à terre.

- **Ne pas exposer les outils électriques à la pluie ou à l'humidité.** L'infiltration d'eau dans un outil électrique augmente le risque d'électrocution.
- **Toujours manipuler le cordon avec soin. Ne jamais utiliser le cordon pour porter, tirer ou débrancher l'outil. Tenir le cordon à l'écart de la chaleur, de l'huile, des bords tranchants et des pièces mobiles.** Les cordons endommagés ou emmêlés augmentent le risque d'électrocution.
- **Pour le travail à l'extérieur, utiliser une rallonge adaptée à l'usage extérieur.** L'utilisation d'une telle rallonge réduit le risque d'électrocution.
- **Si l'utilisation de l'outil électrique dans un endroit humide ne peut être évitée, utiliser une source d'alimentation protégée par disjoncteur de fuite à la terre.** Les disjoncteurs de fuite à la terre réduisent le risque d'électrocution.

Sécurité personnelle

- **Lors de l'utilisation d'un outil électrique, toujours demeurer attentif et faire preuve de bon sens. Ne pas utiliser l'outil électrique si vous êtes fatigué ou sous l'emprise de drogues, de l'alcool ou de médicaments.** Tout moment d'inattention pendant l'utilisation d'un outil électrique peut causer de graves blessures.
- **Utiliser de l'équipement de protection individuelle. Toujours porter des lunettes de protection.** L'équipement de protection (masque antipoussière, chaussures de sécurité antidérapantes, casques, protecteurs auditifs, etc.) utilisé selon les conditions réduit les risques de blessure.
- **Prévenir les démarrages accidentels. Vérifier que l'interrupteur est à la position d'arrêt avant de brancher l'outil dans la prise ou le bloc d'alimentation, de le saisir ou de le transporter.** Le transport des outils électriques en maintenant le doigt sur l'interrupteur d'alimentation et le branchement d'outils alors que l'interrupteur est à la position de marche expose à des accidents.

- **Retirer toute clé ou clavette de réglage avant de mettre l'outil sous tension.** Une clé ou une clavette reliée à une pièce mobile de l'outil peut causer une blessure.
- **Ne pas trop se pencher en avant. Toujours se tenir bien campé et en équilibre.** Cela permet de mieux contrôler l'outil lors d'un imprévu.
- **S'habiller correctement. Ne jamais porter des vêtements amples ou des bijoux. Garder les cheveux, les vêtements et les gants loin des pièces mobiles.** Les vêtements amples, bijoux et cheveux longs peuvent se prendre dans les pièces en mouvement.
- **Si des dispositifs sont fournis pour raccorder des systèmes de collecte et d'extraction de la poussière, s'assurer que ceux-ci sont utilisés et correctement branchés.** L'utilisation de dépoussiéreurs peut réduire les risques associés à la poussière.

Utilisation et entretien des outils électriques

- **Ne pas forcer sur l'outil. Utiliser l'outil qui convient au travail à effectuer.** De cette façon, le résultat sera meilleur et le travail sera effectué de façon plus sécuritaire et au régime pour lequel l'outil a été conçu.
- **Ne pas utiliser l'outil électrique si l'interrupteur ne permet pas la mise sous tension et l'arrêt de l'outil.** Tout outil électrique dont l'interrupteur est défectueux représente un danger et doit être réparé.
- **Débrancher la fiche de la prise ou du bloc d'alimentation avant de procéder aux réglages, de changer les accessoires ou de ranger l'outil.** Ces mesures de sécurité réduisent le risque de mise sous tension accidentelle.
- **Ranger les outils électriques hors de la portée des enfants et ne pas laisser des personnes qui ne connaissent pas les outils ou les présentes consignes utiliser celui-ci.** Les outils électriques représentent un danger lorsqu'ils sont entre les mains d'utilisateurs non formés.
- **Entretenir les outils électriques correctement. Vérifier l'outil à la recherche de pièces brisées, de mauvais alignement ou de grippage des pièces mobiles et de toute autre situation pouvant nuire au bon fonctionnement de l'appareil. Si l'outil est endommagé, il faut le réparer avant de l'utiliser.** De nombreux accidents sont causés par des outils mal entretenus.
- **Maintenir les outils tranchants aiguisés et propres.** Les outils tranchants correctement entretenus dont les bords de coupe sont bien affûtés sont moins susceptibles de se coincer et plus faciles à contrôler.
- **Utiliser l'outil électrique, les accessoires, les forets, etc., conformément aux présentes instructions, de la manière prévue pour ce type d'outil et en tenant compte des conditions de travail et de la tâche à réaliser.** L'utilisation de l'outil électrique pour des opérations autres que celles pour lesquelles il est prévu peut entraîner des dangers.

Utilisation et entretien des outils électriques à batteries

- **Ne recharger qu'avec le chargeur indiqué par le fabricant.** Un chargeur convenant à un type de bloc de batteries particulier peut entraîner un risque d'incendie s'il est utilisé avec un autre bloc de batteries.
- **N'utiliser des outils électriques qu'avec les blocs de batteries spécifiquement indiqués.** L'utilisation d'autres groupes de batteries peut entraîner un risque de blessure et d'incendie.
- **Lorsqu'on n'utilise pas le bloc de batteries, le tenir à l'écart d'objets métalliques, tels que les trombones, pièces de monnaie, clés, clous, vis ou autres petits objets en métal, qui peuvent établir une connexion entre les bornes.** La mise en court-circuit des bornes de batteries peut provoquer des brûlures ou un incendie.
- **Une utilisation abusive peut laisser s'échapper du liquide de la batterie; éviter tout contact. En cas de contact accidentel, rincer abondamment à l'eau. Si du liquide entre en contact avec les yeux, consulter en outre un médecin immédiatement.** Le liquide échappé de la batterie peut provoquer des irritations ou des brûlures.

Réparations

- **Faire entretenir votre outil électrique par un technicien qualifié et utiliser uniquement des pièces de rechange identiques aux pièces d'origine.** L'entretien adéquat de l'outil permet une utilisation plus sécuritaire.

AVERTISSEMENTS DE SÉCURITÉ RELATIFS AU COUPE-HERBE

- Lire attentivement les instructions. Bien connaître les commandes et l'utilisation appropriée du produit.
- Ne jamais autoriser des enfants ni des personnes qui n'ont pas pris connaissance de ces instructions à utiliser ce produit. Les réglementations nationales peuvent limiter l'âge de l'utilisateur.
- Garder en tête que l'opérateur ou l'utilisateur est responsable des accidents et des risques survenant à d'autres personnes, ainsi qu'à leurs biens.
- Avant toute utilisation, toujours inspecter visuellement le produit et vérifier que les protections et boucliers ne sont pas endommagés, manquants ou mal placés.
- Ne jamais utiliser le produit alors que des personnes, en particulier des enfants ou des animaux domestiques, se trouvent à proximité.
- Porter des protections pour les yeux et des chaussures de sécurité à tout moment pendant le fonctionnement du produit.
- Ne pas utiliser le produit lorsque les conditions météo sont mauvaises en particulier s'il y a un risque d'éclairs.
- N'utiliser l'outil qu'à la lumière du jour ou dans de bonnes conditions de lumière artificielle.
- Ne jamais faire fonctionner l'outil si les protections ou boucliers sont endommagés, manquants ou mal placés.
- Mettre le moteur en marche uniquement avec les mains et les pieds éloignés de l'outil de coupe.
- Toujours retirer la batterie :
 - lorsque le produit est laissé sans surveillance;
 - avant de dégager un blocage;
 - avant de vérifier l'outil, de le nettoyer ou d'effectuer des travaux sur ce dernier;
 - après avoir heurté un objet étranger;
 - si l'outil se met à vibrer de façon anormale.
- Veiller à éviter toute blessure aux pieds et aux mains avec l'outil de coupe.
- Toujours s'assurer de l'absence de débris dans les orifices de ventilation.
- Ne pas utiliser de fils coupe-herbe plus épais que ceux recommandés dans le présent manuel.
- Ne pas utiliser de fil coupe-herbe fait d'un matériau d'un autre type, par exemple, un fil métallique, de la corde ou un matériau semblable.

CONSIGNES DE SÉCURITÉ POUR L'UTILISATION

- Vérifier que l'outil est entièrement assemblé avant de l'utiliser.
- L'outil peut provoquer des projections d'objets, ce qui peut causer des dommages aux yeux. Toujours utiliser un dispositif de protection homologué pour les yeux lorsqu'on utilise le produit.
- Si un enfant se trouve à proximité, faire preuve de prudence lors de l'utilisation du produit.
- Ne pas faire fonctionner le produit s'il y a des personnes dans la zone de travail. Arrêter le produit si une personne passe dans la zone de travail.
- Vérifier qu'on garde toujours le contrôle du produit.
- Ne pas utiliser ce produit si on ne peut pas recevoir de l'aide en cas d'accident. S'assurer toujours que les autres sachent quand vous utilisez l'outil avant de commencer à l'utiliser.
- Ne pas tourner avec l'outil sans s'assurer préalablement qu'aucune personne ni aucun animal ne se trouve dans la zone de sécurité.
- Retirer tous les matériaux indésirables de la zone de travail avant de commencer. Si l'outil de coupe heurte un objet, celui-ci peut être projeté et engendrer des blessures ou des

dommages. Des matériaux indésirables peuvent s'enrouler autour de l'outil de coupe et causer des dommages.

- Ne pas utiliser l'outil par mauvais temps (brouillard, pluie, vent violent, risque d'éclair ou autres conditions défavorables). Les conditions de travail peuvent devenir dangereuses (par ex. surfaces glissantes) à cause des intempéries.
- S'assurer qu'on peut se déplacer librement et travailler dans une position stable.
- Vérifier qu'il n'y a pas de risque de chute lors de l'utilisation l'outil. Ne pas incliner le produit lors de son utilisation.
- Toujours tenir le produit des deux mains. Tenir l'outil sur le côté droit du corps.
- Utiliser le produit en plaçant l'outil de coupe sous la taille.
- Arrêter le moteur avant de déplacer l'outil.
- Ne pas déposer l'outil alors que le moteur est en marche.
- Avant de retirer les matériaux indésirables du produit, arrêter le moteur et attendre jusqu'à l'arrêt de l'accessoire de coupe. Laisser l'accessoire de coupe s'arrêter avant de retirer ou de faire retirer le matériau végétal.

CONSIGNES DE SÉCURITÉ SUPPLÉMENTAIRES

- Utiliser l'outil correctement. Des blessures graves ou mortelles peuvent résulter d'une utilisation non adéquate. Utiliser l'outil seulement pour les tâches décrites dans le présent manuel. Ne pas utiliser cet outil pour d'autres tâches.
- Suivre les instructions de ce manuel. Respecter les symboles et les instructions de sécurité. Si l'opérateur ne respecte pas les instructions et les symboles, il pourrait en résulter des blessures, des dommages ou la mort.
- Ne pas jeter ce manuel. Utiliser les instructions pour assembler l'outil, le faire fonctionner et le conserver en bon état. Suivre les instructions pour l'installation correcte des équipements et accessoires. Utiliser uniquement des pièces et accessoires homologués.
- Ne pas utiliser l'outil s'il est endommagé. Respecter le calendrier d'entretien. N'effectuer que les travaux d'entretien prescrits dans ce manuel. Un centre agréé doit effectuer tous les autres travaux d'entretien.
- Ce manuel ne décrit pas toutes les situations qui peuvent se produire lorsqu'on utilise l'outil. Rester prudent et faire preuve de bon sens. Ne pas faire fonctionner l'outil ni effectuer un entretien sur l'outil si vous n'êtes pas sûr de la situation. Pour obtenir plus d'information, s'adresser à un spécialiste de l'outil, à votre revendeur, à un atelier de réparation ou à un centre de service après-vente agréé.
- Retirer le bloc de batteries avant d'installer, de stocker ou de procéder à l'entretien de l'outil.
- Ne pas utiliser l'outil si des modifications contraires à ses caractéristiques initiales y ont été apportées. Ne pas modifier une partie de l'outil sans l'approbation du fabricant. Utiliser seulement des pièces homologuées par le fabricant. Des blessures graves ou mortelles peuvent résulter d'un entretien non adéquat.
- Cet outil émet un champ électromagnétique. Le champ électromagnétique peut endommager les implants médicaux. Parler à votre médecin et au fabricant de l'implant avant d'utiliser l'outil.
- Ne pas laisser un enfant utiliser l'outil. Ne pas laisser une personne utiliser le produit sans connaître les instructions.
- S'assurer de toujours surveiller les personnes avec des capacités physiques ou mentales réduites qui utilisent le produit. Un adulte responsable doit être présent à tout moment.
- Ranger l'outil dans un endroit verrouillé auquel les enfants et les personnes non autorisées ne peuvent pas accéder.
- L'outil peut projeter des objets et causer des blessures.
- Respecter les consignes de sécurité afin de réduire le risque de blessures graves ou mortelles.
- Ne pas s'éloigner du produit lorsque le moteur est sous tension. Arrêter le moteur et vérifier que l'outil de coupe ne tourne pas.

- Tout accident avec cet outil engage la responsabilité de l'opérateur.
- Avant d'utiliser l'outil, vérifier que les pièces ne sont pas endommagées.
- S'assurer d'être à au moins 10 m (30 pi) d'autres personnes ou d'animaux avant d'utiliser le produit. S'assurer que toutes les personnes dans les environs immédiats sont informées que vous allez utiliser le produit.
- Consulter les lois nationales ou locales. Elles peuvent interdire ou limiter l'utilisation de l'outil dans certaines conditions.

EXPOSITION AUX VIBRATIONS

Une exposition excessive aux vibrations découlant de l'utilisation prolongée d'outils électriques peut entraîner des problèmes circulatoires ou nerveux dans les doigts, les mains et les articulations chez les personnes sujettes à des troubles cardiovasculaires ou de tuméfaction. L'utilisation prolongée par temps froid a été associée à l'endommagement des vaisseaux sanguins chez les personnes en bonne santé. En cas d'apparition de symptômes tels que l'engourdissement, la douleur, la perte de force, le changement de couleur ou de texture de la peau ou la perte de sensation dans les doigts, les mains ou les articulations, cesser d'utiliser l'outil et consulter un médecin. L'emploi d'un système antivibration ne garantit pas l'évitement de ces problèmes. Les opérateurs qui utilisent des appareils mécaniques de façon régulière doivent suivre de près leur condition physique et l'état de l'appareil.

ÉQUIPEMENT DE PROTECTION INDIVIDUELLE

- Toujours utiliser un équipement de protection personnelle lors de l'utilisation du produit. L'équipement de protection personnelle ne supprime pas le risque de blessures. L'équipement de protection personnelle réduit la gravité des blessures en cas d'accident.
- Toujours utiliser un dispositif de protection homologué pour les yeux lorsqu'on utilise le produit.
- Ne pas utiliser le produit avec les pieds nus ou des chaussures ouvertes. Utiliser toujours des bottes antidérapantes robustes.
- Porter un pantalon long et robuste.
- Au besoin, utiliser des gants de protection homologués.
- Utiliser un casque s'il est possible que des objets tombent sur la tête.
- Toujours utiliser un dispositif de protection homologué pour les oreilles lorsqu'on utilise le produit. Le fait d'entendre du bruit pendant une longue période peut engendrer une perte auditive.
- Vérifier qu'on dispose d'une trousse de premiers soins à proximité.

DISPOSITIFS DE PROTECTION SUR L'OUTIL

Dispositif de verrouillage de la gâchette

Le dispositif de verrouillage de la gâchette a pour but de bloquer la gâchette. Appuyer sur le dispositif de verrouillage de la gâchette pour libérer celle-ci. Une fois la poignée relâchée, le dispositif de verrouillage de la gâchette et la gâchette retournent à leurs positions initiales.

1. Appuyer sur le dispositif de verrouillage de la gâchette et s'assurer qu'il retourne à sa position initiale lorsqu'il est relâché.
2. Appuyer sur la gâchette et s'assurer qu'elle revient à sa position initiale lorsqu'elle est relâchée.

Protection de l'outil de coupe

La protection de l'accessoire de coupe empêche qu'un objet détaché soit projeté vers l'opérateur. Vérifier le dispositif de protection de l'outil de coupe pour détecter d'éventuels dommages; le remplacer s'il est endommagé. Utiliser seulement une protection homologuée pour l'outil de coupe.

SÉCURITÉ DES BATTERIES

- Utiliser seulement des blocs de batteries du fabricant et ne les recharger qu'avec un chargeur de batteries fourni par le fabricant.

- Les blocs de batteries rechargeables servent uniquement comme source d'alimentation des produits sans fil connexes. Pour éviter des blessures, ne pas utiliser le bloc de batteries comme source d'alimentation d'autres appareils.
 - Ne pas démonter, ouvrir ou broyer un bloc de batteries.
 - Ne pas garder des blocs de batteries en plein soleil ou en pleine chaleur. Tenir les blocs de batteries à l'écart du feu.
 - Examiner régulièrement le chargeur du bloc de batteries et le bloc de batteries afin de détecter d'éventuels dommages. Des blocs de batteries endommagés ou modifiés peuvent provoquer un incendie, une explosion ou un risque de blessure. Ne pas réparer ou ouvrir des blocs de batteries endommagés.
 - Ne pas utiliser un bloc de batteries ou un produit défectueux, modifié ou endommagé.
 - Ne pas modifier ou réparer les produits ou les blocs de batteries. Ne laisser que votre concessionnaire agréé effectuer les réparations.
 - Ne pas court-circuiter un élément ou un bloc de batteries. Ne pas entreposer les blocs de batteries dans une boîte ou dans un tiroir où ils peuvent être court-circuités par d'autres objets métalliques.
 - Ne pas retirer un bloc de batteries de son emballage d'origine à moins d'en avoir besoin à des fins d'utilisation.
 - Ne pas soumettre les blocs de batteries à des chocs mécaniques.
 - S'il y a une fuite au niveau de la batterie, ne pas laisser le liquide toucher la peau ou les yeux. Si on touche le liquide, nettoyer la zone avec une grande quantité d'eau et consulter un médecin.
 - Ne pas utiliser un chargeur de batterie autre que celui spécifié pour fonctionner avec le bloc de batteries.
 - Regarder les signes plus (+) et moins (-) du bloc de batteries et du produit pour s'assurer du bon fonctionnement.
 - Ne pas utiliser un bloc de batteries qui n'est pas fabriqué pour fonctionner avec le produit.
 - Ne pas mélanger des blocs de batteries de tension ou de fabricant différent dans un appareil.
 - Tenir les blocs de batteries à l'écart des enfants.
 - Acheter toujours les blocs de batteries adéquats pour le produit.
 - Conserver les batteries propres et sèches.
 - Nettoyer toute saleté sur les bornes du bloc de batteries avec un linge propre.
 - Les blocs de batteries secondaires doivent être chargés avant utilisation. Utiliser toujours le chargeur de batterie adéquat et consulter le manuel pour obtenir des instructions de charge appropriées.
 - Ne pas laisser la charge du bloc de batteries se prolonger lorsqu'il n'est pas utilisé.
 - Conserver le manuel pour s'y référer à l'avenir.
 - Utiliser le bloc de batteries seulement en cas de nécessité.
 - Retirer le bloc de batteries de l'outil lorsque celui-ci n'est pas en service.
 - Tenir le bloc de batteries à l'écart d'attaches-trombones, clés, clous, vis et autres petits objets en métal pendant l'utilisation. Ceux-ci peuvent établir une connexion entre les bornes. La mise en court-circuit des bornes de bloc de batteries peut provoquer des brûlures ou un incendie.
- **Sous certaines conditions, avec le chargeur branché à la source d'alimentation, le chargeur peut être court-circuité par des corps étrangers.** Des corps étrangers de nature conductrice, tels que, mais sans s'y limiter, de la laine d'acier, de l'aluminium ou toute accumulation de particules métalliques, doivent être tenus à distance des cavités du chargeur.
 - **Débrancher toujours le chargeur de l'alimentation lorsqu'il n'y a aucune batterie dans sa cavité.**
 - **Le chargeur n'est destiné à aucune autre utilisation que la charge des batteries rechargeables prévues.** Toute autre utilisation peut provoquer un risque d'incendie, de chocs électriques ou d'électrocution.
 - **Ne pas exposer le chargeur à la pluie ou la neige.**
 - **Tirer sur la fiche plutôt que sur le fil lors du débranchement du chargeur.** Ceci permet de réduire le risque d'endommager la fiche et le fil électrique.
 - **S'assurer de placer le fil d'alimentation de sorte qu'il ne soit pas piétiné, enjambé, ni qu'il s'abîme ou subisse des contraintes.**
 - **Ne pas faire fonctionner le chargeur avec un fil ou une fiche endommagés.** Les faire remplacer immédiatement.
 - **Ne pas utiliser le chargeur s'il a reçu un choc intense, est tombé ou a été endommagé de toute autre façon.** Le confier à un centre de service agréé.
 - **Ne jamais démonter le chargeur. Le confier à un centre de service agréé lorsqu'un entretien ou une réparation est nécessaire.** Le remontage incorrect peut engendrer un risque de choc électrique, d'électrocution ou d'incendie.
 - **Débrancher le chargeur de la prise secteur avant d'essayer de procéder au nettoyage.** Ceci vise à réduire le risque de choc électrique. Le retrait de la batterie ne réduit pas les risques.
 - **Ne pas essayer de connecter deux chargeurs ensemble.**
 - **Le chargeur est conçu pour fonctionner avec une alimentation électrique domestique normale (120 V).** Ne pas essayer de l'utiliser sur toute autre tension.

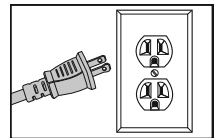
FICHES ÉLECTRIQUES

⚠ AVERTISSEMENT : Ne pas toucher les lames de la fiche lors de l'installation ou du retrait de la prise.

Les chargeurs à double isolation sont munis d'une fiche polarisée (une lame est plus large que l'autre) qui s'insère uniquement dans une prise polarisée.

Le chargeur ne s'enfiche dans une prise polarisée que d'une seule manière. Si la fiche ne s'insère pas à fond dans la prise murale, inverser le sens d'insertion. Si la fiche refuse toujours de s'insérer, faire appel à un électricien qualifié pour installer une prise correctement polarisée. En aucune manière, ne pas essayer de modifier ni d'altérer la fiche du chargeur ou la prise murale.

La double isolation élimine le besoin d'un cordon d'alimentation à trois lames et d'une source d'alimentation mise à la terre. Cette règle s'applique uniquement aux outils de classe II (à double isolation). Ce chargeur est un outil à double isolation.



⚠ AVERTISSEMENT : Un dispositif de protection par disjoncteur de fuite à la terre doit être monté sur les circuits et les prises d'alimentation de ce chargeur. Utiliser avec cet outil des prises à disjoncteur de fuite à la terre intégré offertes en vente libre.

REMARQUE : La double isolation ne remplace pas les précautions de sécurité normales à appliquer lors de l'utilisation du chargeur.

Avant de brancher le chargeur, s'assurer que la tension de sortie se situe à l'intérieur de la plage de tension indiquée sur la plaque signalétique du chargeur.

UTILISATION ET ENTRETIEN DU CHARGEUR

- **Avant d'utiliser le chargeur, lire toutes les instructions et les marques d'avertissement sur le chargeur, la batterie et l'outil qui utilise la batterie.**
- **Ne laisser aucun liquide pénétrer à l'intérieur du chargeur.**
- **Pour réduire les risques de blessure, charger seulement les batteries préconisées.** Le chargeur et le bloc de batteries sont spécialement conçus pour fonctionner ensemble. D'autres types de batteries pourraient exploser et engendrer des blessures et des dommages.

RALLONGES ÉLECTRIQUES

Ne pas utiliser de rallonge électrique, sauf absolue nécessité. L'utilisation d'une rallonge électrique inadaptée peut entraîner un risque d'incendie, de choc électrique ou d'électrocution.

⚠ AVERTISSEMENT : Ne pas toucher les lames de la fiche lors de l'installation ou du retrait de la rallonge électrique.

Les chargeurs à double isolation sont munis d'une fiche polarisée (une lame est plus large que l'autre) qui s'insère uniquement dans une rallonge électrique polarisée.

Le chargeur ne s'enfiche dans une rallonge électrique polarisée que d'une seule manière. Si la fiche ne s'insère pas à fond dans la rallonge, inverser le sens d'insertion. Si la fiche refuse toujours de s'insérer, se procurer une rallonge correctement polarisée.

S'il faut employer une rallonge, utiliser une rallonge dont le calibre est suffisant pour prendre en charge l'intensité de l'appel de courant de l'outil. Une rallonge de calibre insuffisant provoquera une chute de tension qui entraînera une perte de puissance et la surchauffe du câble. Le tableau ci-dessous indique le calibre et l'intensité nominale du câble de rallonge à utiliser. En cas de doute, utiliser le calibre de puissance supérieure qui suit dans le tableau. Plus le calibre est petit, plus le câble est puissant.

Calibre minimum du câble de rallonge				
Volts	Longueur du câble			
120 V	7,6 m (25 pi)	15,2 m (50 pi)	30,4 m (100 pi)	45,7 m (150 pi)
	Calibre			
	1,02 mm (18 AWG)	1,29 mm (16 AWG)	1,29 mm (16 AWG)	2,05 mm (12 AWG)

ENTRETIEN ET ENTREPOSAGE

- Retirer la batterie avant d'effectuer l'entretien ou le nettoyage.

- Utiliser uniquement les pièces de rechange et accessoires recommandés par le fabricant.
- Inspecter et entretenir l'outil régulièrement. Faire réparer l'outil uniquement par un réparateur agréé.
- Lorsqu'il n'est pas en fonctionnement, garder l'outil hors de la portée des enfants.

Outil de coupe

- Effectuer l'entretien de routine. Communiquer avec un centre agréé pour examiner régulièrement l'outil de coupe et effectuer les réglages et les réparations.
- Cette précaution augmente les performances de l'outil de coupe.
- Cette précaution augmente la durée de vie de l'outil de coupe.
- Cette précaution réduit le risque d'accident.
- Utiliser seulement un dispositif de protection d'outil de coupe homologué.
- Ne pas utiliser un équipement de coupe endommagé.

Tête de coupe d'herbe

- Vérifier que le fil coupe-herbe est fermement et uniformément enroulé autour du tambour; cette précaution réduit les vibrations.
- Utiliser seulement des têtes de coupe-herbe et des fils coupe-herbe homologués.
- Utiliser un fil coupe-herbe de longueur adéquate. Un fil coupe-herbe plus long utilise plus de puissance de moteur qu'un fil coupe-herbe court.
- Vérifier que le couteau monté sur le dispositif de protection de l'outil de coupe n'est pas endommagé.
- Trémper le fil coupe-herbe dans de l'eau pendant deux jours avant de le monter sur le produit. Cette précaution permet d'augmenter la durée de vie du fil coupe-herbe.

MONTAGE

⚠ AVERTISSEMENT! Ne pas installer le bloc de batteries tant que l'outil électrique n'est pas complètement remonté.

MONTAGE DE L'ACCESSOIRE

Insérer l'accessoire dans la tête motorisée de l'appareil jusqu'à ce qu'il s'enclenche en position. S'assurer que le bouton de déverrouillage de l'accessoire passe complètement à travers le trou prévu pour le recevoir.

REMARQUE : Pour retirer l'accessoire, appuyez fermement sur le bouton de déverrouillage de l'accessoire tout en tirant l'accessoire de la tête motorisée.

MONTAGE DE LA PROTECTION(A)

- Placer l'ouverture de la protection au-dessus de la tête de désherbage.
- Pousser la protection jusqu'au clic.
- S'assurer que la protection est bien en place.

MONTAGE DE LA POIGNÉE DE GUIDAGE (B)

- Fixer la poignée de guidage sur l'arbre à l'aide du bouton et du boulon fournis. Vérifier que la poignée de guidage est placée entre les flèches dessinées sur l'arbre.
- Serrer le bouton en le tournant dans le sens des aiguilles d'une montre.
- S'assurer que la poignée de guidage est bien fixée en place.

FONCTIONNEMENT

AVANT DE DÉMARRER

- S'assurer de disposer de l'équipement de protection individuelle approprié.
- Inspecter l'état de propreté de la scie à chaîne. S'assurer que les poignées sont propres et sèches, sans traces d'huile ni de graisse.
- Inspecter le bon alignement des pièces mobiles.
- Vérifier qu'aucune pièce n'est brisée ou endommagée. Ne pas utiliser la scie si des dommages nuisent à son bon fonctionnement ou à la sécurité. Faire réparer les dommages dans un centre de service agréé.
- Installer le bloc de batteries.

INSTALLATION DU BLOC DE BATTERIES (C)

REMARQUE : Le bloc de batteries n'est pas livré complètement chargé. Il est recommandé de recharger complètement le bloc de batteries avant la première utilisation. Pour une utilisation normale, le bloc de batterie nécessite 4 heures ou un peu moins pour une charge complète. Il est recommandé de recharger le bloc de batteries tous les 3 mois lorsque l'outil n'est pas utilisé. La durée de fonctionnement du bloc de batteries s'améliore après la troisième ou la quatrième charge.

- Aligner le timon du bloc de batteries avec la cavité dans le boîtier de la tête motorisée.
- Saisir fermement la poignée arrière.
- Pousser le bloc de batteries dans la tête motorisée jusqu'à ce qu'il se verrouille. Le bouton du loquet émet un clic lorsqu'il se verrouille en place.

REMARQUE : Ne pas forcer lors de l'insertion du bloc de batteries. Il doit glisser en place sans effort et s'encliqueter.

DÉMARRAGE ET ARRÊT DE L'OUTIL

Pour démarrer l'outil, pousser vers l'avant avec le pouce sur le dispositif de verrouillage. Tout en maintenant vers l'avant le dispositif de verrouillage, appuyer sur la gâchette pour actionner l'outil.

Pour arrêter l'outil, relâcher la gâchette et le dispositif de verrouillage. Le dispositif de verrouillage et la gâchette doivent retrouver leurs positions d'origine.

COUPE (D)

⚠ AVERTISSEMENT

Il est conseillé de porter des lunettes de protection.

Ne pas se pencher au-dessus du coupe-herbe pendant la coupe ou le bordurage, car des objets peuvent être projetés par le fil de coupe-herbe.

Ne pas laisser la tête de désherbage reposer sur le sol.

Ne pas surcharger le coupe-herbe.

Retirer le bloc de batteries avant d'effectuer des réglages.

1. Placer le fil de coupe-herbe en angle au moyen du bout pour effectuer la coupe.
2. Balancer le coupe-herbe sur la zone de coupe en faisant de petites coupes.

À mesure que le coupe-herbe fonctionne, le fil de coupe-herbe s'use et se raccourcit. Cette tête de désherbage débite automatiquement du fil supplémentaire à la bonne longueur à mesure qu'il se raccourcit. Si le fil coupe-herbe ne sort pas automatiquement, de la tête, il est peut-être enchevêtré ou la tête est vide. Pour faire sortir le fil, redémarrer le coupe-herbe. Lors du démarrage, du fil est automatiquement débité à longueur.

ENTRETIEN

⚠ **AVERTISSEMENT : Retirer le bloc de batteries avant de procéder à l'entretien. Des blessures graves ou mortelles pourraient se produire par suite d'une décharge électrique ou d'un contact avec des pièces en mouvement.**

CONTRÔLE DE LA CAPACITÉ DU BLOC DE BATTERIES (F1)

Appuyer sur le bouton indicateur de niveau de charge du bloc de batteries. Les témoins s'allument en fonction du niveau de puissance restante du bloc de batteries.

Témoins	Niveau de puissance du bloc de batteries
3 voyants verts	80 à 100 %
2 voyants verts	60 à 79 %
1 voyant vert	30 à 59 %
Aucun voyant	Moins de 30 %. Charger immédiatement.

RETRAIT DU BLOC DE BATTERIES (F2)

1. Appuyer sur le bouton de déverrouillage du bloc de batteries et le maintenir enfoncé.
2. Saisir la poignée arrière et retirer le bloc de batteries de la tête motorisée.

CHARGEMENT DU BLOC DE BATTERIES (G)

⚠ **AVERTISSEMENT : Ne pas utiliser le chargeur sous une exposition directe au soleil. Charger à une température comprise entre 0 °C et 40 °C (32 °F et 104 °F).**

⚠ **AVERTISSEMENT : Si le bloc de batteries est chaud, le laisser refroidir avant de le recharger.**

1. Branchez le chargeur sur une prise secteur.
2. Faire glisser le chargeur au-dessus des bornes du bloc de batteries. S'assurer que le chargeur et le bloc de batteries sont bien connectés.

Lorsque le bloc de batteries est en charge, le voyant clignote. Lorsque le bloc de batteries est complètement chargé, le voyant cesse de clignoter, mais reste allumé.

Une fois que tous les voyants de charge s'allument en vert, retirer le bloc de batteries du chargeur, puis débrancher le chargeur de la prise secteur.

Après la charge, le bloc de batteries peut être rangé sur le chargeur, du moment que le chargeur n'est pas branché.

Ranger le bloc de batteries complètement chargé.

REMPLACEMENT DU FIL COUPE-HERBE (H)

Basculer le coupe-herbe pour accéder à la tête de désherbage.

1. Appuyer sur les deux loquets du capuchon de la bobine (H2) et les maintenir enfoncés.
2. Tirer le capuchon de la bobine pour l'éloigner du porte-bobine.
3. Retirer le capuchon de la bobine (H1) du porte-bobine.
4. Couper une longueur totale (H5) de 6 m (20 pi) de fil coupe-herbe.
5. Insérer l'une des extrémités du fil coupe-herbe dans le trou de la bobine sur environ 6,4 mm (1/4 po) (H6).
6. Enrouler le fil coupe l'herbe dans le sens des aiguilles d'une montre de manière homogène de façon à recouvrir la première ligne. Poursuivre cela jusqu'à la fin du fil (H7 et H8).
7. Pour éviter que le fil coupe-herbe se débobine, accrocher le fil coupe-herbe comme illustré (H9).
8. Insérer la bobine dans le porte-bobine.
9. Faire passer l'extrémité du fil à travers l'ouverture (H4) dans le porte-bobine.
10. Aligner les languettes situées sur le capuchon de la bobine avec les fentes dans le porte-bobine.
11. Pousser sur le capuchon de la bobine vers le bas et le verrouiller sur le porte-bobine.

Pour faire avancer la première fois le fil coupe-herbe après le remplacement, tirer sur le fil coupe-herbe tout en appuyant sur le bouton de libération du fil, situé sur le flanc du porte-bobine (H3).

RANGEMENT DE L'OUTIL ÉLECTRIQUE

1. Retirer le bloc de batteries.
2. Enlever les débris à l'aide d'une brosse douce ou d'un linge sec. Ne jamais nettoyer avec de l'eau, des nettoyeurs liquides ou des solvants.
3. À l'aide d'une brosse douce, retirer les débris des événements.
4. Inspecter soigneusement l'outil. Si l'outil est endommagé de quelque façon que ce soit, communiquer avec un centre de service agréé. Ne jamais utiliser un outil endommagé.
5. Ranger dans un endroit frais et sec et hors de la portée des enfants.

RANGEMENT DU CHARGEUR

- Enlever les débris à l'aide d'une brosse douce ou d'un linge sec. Ne jamais nettoyer avec de l'eau, des nettoyeurs liquides ou des solvants.
- Débrancher le chargeur lorsqu'il n'y a aucune batterie dans celui-ci.
- Ranger le chargeur à température ambiante normale. Ne pas ranger dans une chaleur excessive.



DÉPANNAGE

Problèmes de démarrage et de fonctionnement		
Problème	Causes	Mesures correctives
Le moteur ne démarre pas lors de la pression sur la gâchette.	<ol style="list-style-type: none"> 1. Le bloc de batteries n'est pas fixé en place. 2. Le bloc de batteries n'est pas chargé. 	<ol style="list-style-type: none"> 1. S'assurer que le bloc de batteries est bien fixé dans l'outil électrique. 2. Charger le bloc de batteries.
L'outil électrique ne démarre pas.	<ol style="list-style-type: none"> 1. L'accessoire n'est pas monté correctement sur la tête motorisée. 2. Le bloc de batteries n'est pas fixé en place. 3. Le bloc de batteries n'est pas chargé. 4. Interrupteur d'alimentation défectueux. 	<ol style="list-style-type: none"> 1. Monter correctement l'accessoire dans l'appareil. 2. S'assurer que le bloc de batteries est bien fixé dans l'outil électrique. 3. Charger le bloc de batteries. 4. Faire appel à un centre de service agréé

Problèmes au niveau du fil coupe-herbe		
Problème	Causes	Mesures correctives
<ul style="list-style-type: none"> • Le fil coupe-herbe de sort pas • Le fil coupe-herbe est trop court • Le coupe-herbe vibre 	L'avance automatique du fil de coupe de fonctionne pas	Avancer manuellement le fil de coupe
	Le fil coupe-herbe n'est pas visible	Retirer le capuchon de la bobine et la bobine, libérer le fil coupe-herbe, puis réinstaller la bobine et son capuchon.
Bruit de claquement en continu	Le moteur n'atteint pas le plein régime avant l'utilisation	Laisser le moteur atteindre le plein régime avant utilisation
	Trop de fil de coupe-herbe est sorti	Rembobiner le fil coupe-herbe
	Couteau de fil coupe-herbe absent	Remplacer le couteau de fil coupe-herbe
Le fil coupe-herbe se coupe sans arrêt	Technique d'utilisation incorrecte	Utiliser uniquement l'extrémité du fil coupe-herbe pour effectuer les coupes

DONNÉES TECHNIQUES

Tension nominale	20 V
Diamètre de coupe	30.5 cm (12 po)
Diamètre du fil de coupe	Ø 1,65 mm (0,065 po)
Type d'alimentation	Frapper la tête de coupe
Vitesse à vide	7 800 min ⁻¹ (tr/min)
Poids sans bloc de batteries	2,39 kg (5,26 lb)
Poids avec bloc de batteries	2,79 kg (6,15 lb)
Type de bloc de batteries	20 V, 2,5 Ah Lithium-ion
Autonomie du bloc de batteries	Jusqu'à 18 minutes
Temps de charge du bloc de batteries	3 heures

	<p>Protection de l'environnement</p> <ul style="list-style-type: none"> • Les déchets de produits électriques ne doivent pas être mis au rebut avec les ordures ménagères. • Recycler là où il y a des installations. • Consulter l'autorité locale ou le détaillant pour obtenir des conseils pour le recyclage.
	<p>Les matériaux suivants sont toxiques et corrosifs dans le bloc de batteries : Lithium-ion</p> <p>⚠ AVERTISSEMENT : Tous les matériaux toxiques doivent être mis au rebut d'une manière déterminée afin d'éviter la contamination de l'environnement. Avant de jeter des blocs de batteries au lithium-ion endommagés ou usés, contacter votre service municipal de traitement des déchets, vos autorités environnementales ou votre revendeur pour plus de renseignements et d'instructions spécifiques. Porter les batteries dans une déchetterie locale, un centre de mise au rebut ou dans un centre certifié de mise au rebut de batterie lithium-ion.</p>

PIÈCES ET ACCESSOIRES

Description	Référence
Tête motorisée	592643801
Accessoire pour aspiro-souffleur	593106401
Accessoire de taille-haie	593106501
Accessoire de coupe-herbe	593106601
Bloc de batteries seul	591088401
Chargeur seul	591088501
Ensemble de bobine et de fil de coupe	591048301



**Please do not return product to retailer.
Por favor, no devuelva el producto al lugar de compra.
Veuillez ne pas retourner le produit au détaillant.**

1-800-487-5951

weed eater®

weed eater.com