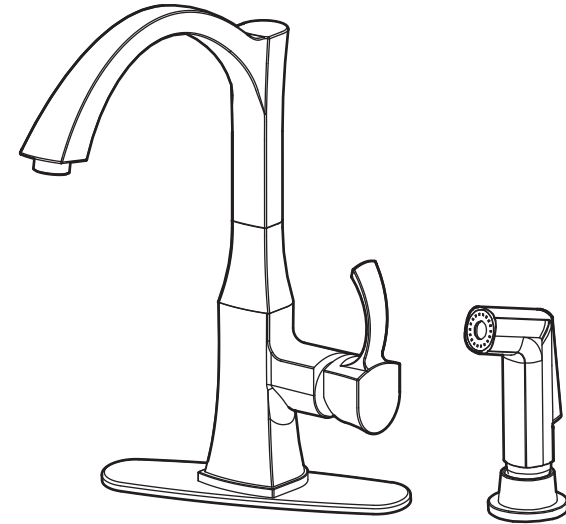




Item#1000 013 032  
Model#BE56U02NX

## USE AND CARE GUIDE

### KITCHEN FAUCET WITH SIDE SPRAYER



#### THANK YOU

We appreciate the trust and confidence you have placed in Glacier Bay through the purchase of this kitchen faucet. We strive to continually create quality products designed to enhance your home. Visit us online to see our full line of products available for your home improvement needs. Thank you for choosing Glacier Bay!

### Warranty

#### LIMITED LIFETIME WARRANTY

Glacier Bay products are manufactured with superior quality standards and workmanship and are backed by our limited lifetime warranty. Glacier Bay products are warranted to the original consumer purchaser to be free of defects in materials or workmanship. We will replace FREE OF CHARGE any product or parts that proves defective. Simply, return the product / part to any of The Home Depot retail locations or call 1-855-HD Glacier (1-855-434-5224) to receive the replacement item. Proof of purchase (original sales receipt) from the original consumer purchaser must be made available for all Glacier Bay warranty claims.

This warranty excludes incidental/inconsequential damages and failures due to misuse, abuse or normal wear and tear. This warranty excludes all industrial, commercial & business usage, whose purchasers are hereby, extended a five year limited warranty from the date of purchase, with all other terms of this warranty applying except the duration of warranty.

Some states and provinces do not allow the exclusion or limitation of incidental or consequential damages, so the above limitation may not apply to you. This warranty gives you specific legal rights and you may also have other rights that vary from state to state and province to province. Please see a store or contact 1-855-HD Glacier for more details.



Questions, problems, missing parts? Before returning to the store, call Glacier Bay Customer Service  
8 a.m. – 6 p.m., EST. Monday – Friday

1-855-434-5224

HOMEDEPOT.COM

### Safety information

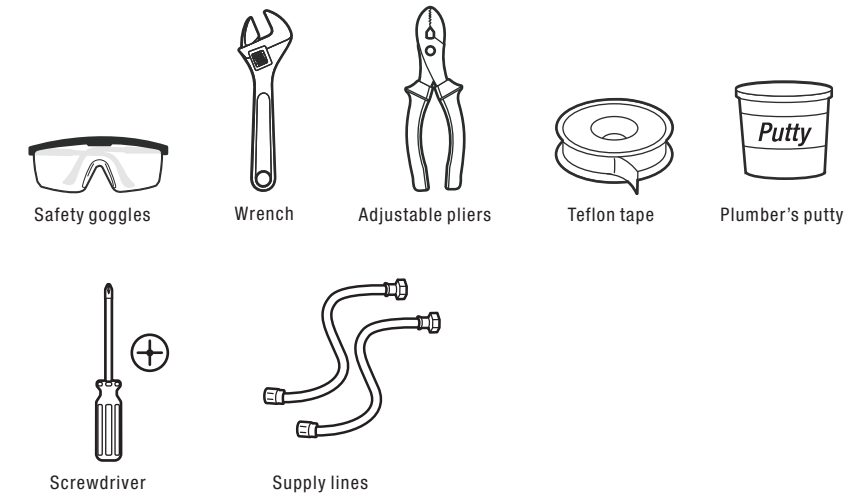
**CAUTION:** Always turn off the water supply before removing the existing faucet or re placing any part of the faucet. Open the faucet handle to relieve water pressure, and ensure that water is completely shut off.

### Care and Cleaning

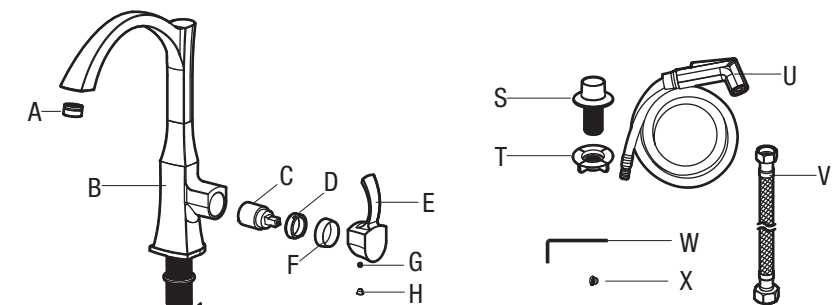
To preserve the finish of your faucet, apply a non-abrasive wax such as car wax. Rinse any cleaners off immediately. Do not use abrasive cleaners to clean this faucet.

### Pre-Installation

#### TOOLS REQUIRED



### PACKAGE CONTENTS



Part	Description	Quantity	Part	Description	Quantity
A	Aerator	1	M	Spacer	1
B	Faucet Assembly	1	N	Metal Washer	1
C	Cartridge	1	O	Locknut	1
D	Cartridge Locknut	1	P	Screw	3
E	Handle	1	Q	Deck Plate	1
F	Trim Cap	1	R	Putty Plate	1
G	Set Screw	1	S	Holder	1
H	Index	1	T	Nut	1
I	Protective Cover	1	U	Side Sprayer	1
J	Connector	1	V	Hose	1
K	Washer	2	W	Hex Wrench	1
L	Diverter Housing	1	X	Index (red/blue)	1

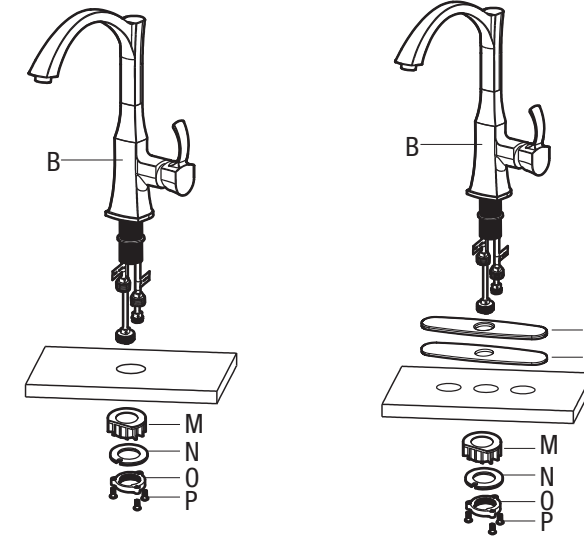
### Installation

#### 1 Installing the faucet

**IMPORTANT:** Shut off the water supply before you begin this procedure.

- Remove the metal washer (N) and locknut (O) from the faucet assembly (B), and insert the faucet assembly (B) into the appropriate hole in the sink. If installing with the deck plate, apply plumber's putty to the underside of the putty plate (R), and position the deck plate (Q) and faucet assembly (B) as shown.
- Secure the faucet assembly (B) using the spacer (M), metal washer (N), and locknut (O). Insert the screws (P) into the locknut (O), and tighten with a screwdriver.

Remove the spacer (M) for thick deck installation.

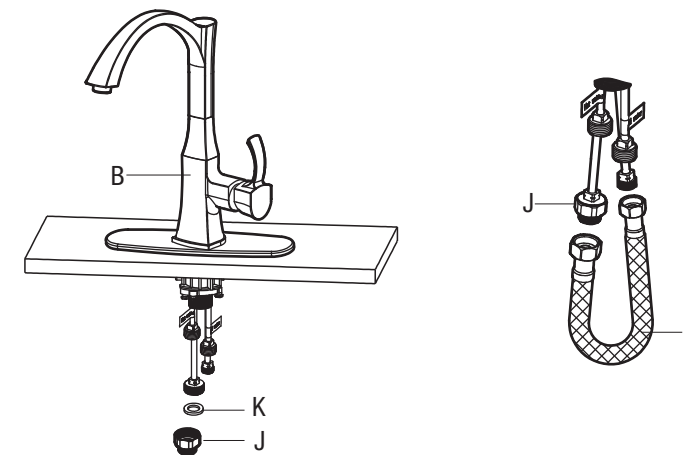


### Installation

#### 2 Installing the faucet without the side sprayer

**IMPORTANT:** Use two wrenches to avoid twisting the hose when tightening.

- Place the washer (K) in the connector (J).
- Attach the connector (J) to the long hose, and tighten it with wrenches. Do not over tighten.
- Connect the large end of the hose (V) to the connector (J), and the small end of the hose (V) to the second longest hose on the faucet assembly (B), as shown below. Tighten with wrenches, but do not over tighten.

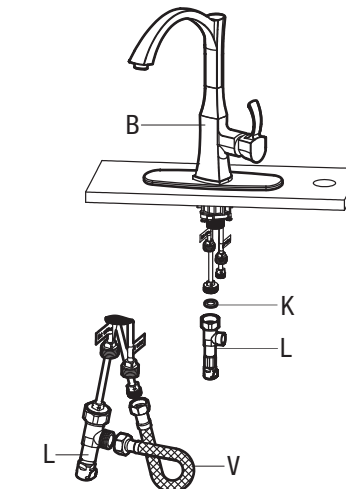


### Installation

#### 3 Installing the faucet with the side sprayer

**IMPORTANT:** Use two wrenches to avoid twisting the hose when tightening.

- Place the washer (K) into the diverter housing (L).
- Connect the diverter housing (L) to the long hose, and tighten it with wrenches. Do not over tighten.
- Connect the large end of the hose (V) to the diverter housing (L), and the small end of the hose (V) to the second longest hose on the faucet assembly (B), as shown below. Tighten with wrenches, but do not over tighten.



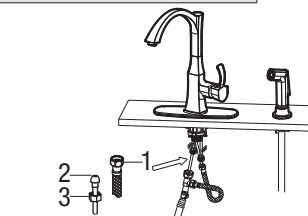
### Installation

#### 5 Connecting the supply lines

**IMPORTANT:** Use two wrenches to avoid twisting the hose when tightening.

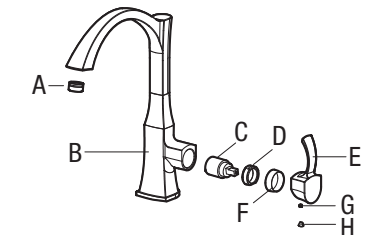
- Make the connections to the water lines using 1/2 in I.P.S. faucet connections (1), or use coupling nuts (3) with 3/8 in. O.D. ball-nose risers (2).
- Use wrenches to tighten the connections. Do not over tighten.

Supply lines not included



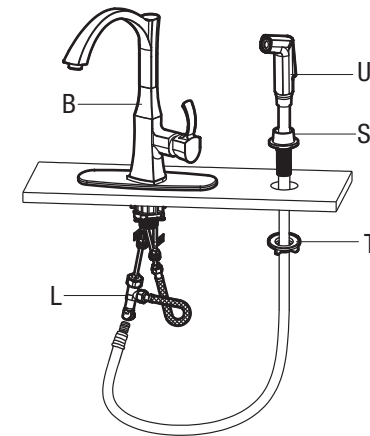
### Maintenance

- If the faucet leaks from the handle or drips from the spout, you may need to replace the cartridge (C) by doing the following:  
Remove the index (H) and the set screw (G) using the Hex wrench (W). Remove the handle (E) and trim cap (F). Unscrew the cartridge locknut (D) with a wrench, and remove the old cartridge. Place a new cartridge in the cartridge seat and secure it properly.
- Remove and clean the aerator (A) periodically to ensure proper water flow.



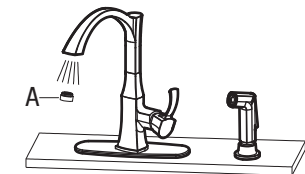
#### 4 Installing the side sprayer

- Insert the holder (S) through the appropriate hole in the sink, and secure it with the nut (T).
- Slide the side sprayer (U) hose through the holder (S) until the side sprayer (U) is seated in the holder (S).
- Connect the side sprayer (U) hose to the diverter housing (L).



#### 6 Checking for leaks

- Remove the aerator (A) from the faucet assembly (B).
- Turn on the water and allow both hot and cold water to run for one minute to flush the system of debris.
- While the water is running, check for leaks. Reinstall the aerator (A) when finished.

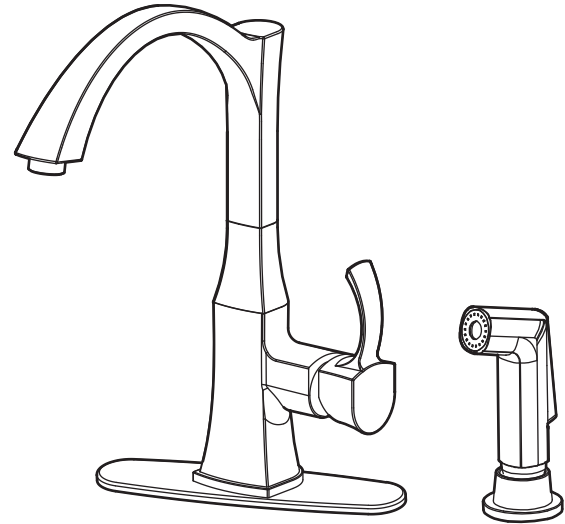




Item#1000 013 032  
Model#BE56U02NX

## GUÍA DE USO Y CUIDADO

### GRIFO DE COCINA CON ROCIADOR



#### GRACIAS

Agradecemos la confianza que ha puesto en Glacier Bay a través de la compra de este grifo de cocina. Nos esforzamos por crear continuamente productos de calidad diseñados para mejorar su hogar. Visítenos en internet para ver nuestra línea completa de productos disponibles para sus necesidades de mejorar su hogar. ¡Gracias por elegir a Glacier Bay!

### Garantía

#### GARANTÍA DE POR VIDA LIMITADA

Los productos de Glacier Bay están fabricados con normas y mano de obra de calidad superior y están respaldados por nuestra garantía de por vida limitada. Los productos de Glacier Bay están garantizados al comprador consumidor original de estar libres de defectos en materiales o mano de obra. Reemplazaremos LIBRE DE CARGOS cualquier producto o pieza que se demuestre están defectuosa. Simplemente, devuelva el producto a cualquiera de las ubicaciones de venta al detalle de The Home Depot o llame al 1-855-HD Glacier(1-855-434-5224) para recibir el artículo de reemplazo. La prueba de compra(recibo de venta original)del comprador consumidor original debe estar disponible para todos los reclamos de garantía de Glacier Bay.

Esta garantía excluye daños y fallos incidentales/consecuenciales debido al mal uso, abuso o desgaste normal por el uso. Esta garantía excluye todos los usos industriales, comerciales y de negocios, a cuyos compradores por la presente, se les ha ampliado una garantía limitada de cinco años a partir de la fecha de compra, con todos los otros artículos de esta garantía que aplican excepto la duración de la garantía.

Algunos estados y provincias no permiten la exclusión o la limitación de los daños incidentales o consecuenciales, por lo tanto, las limitaciones y exclusiones anteriores podrían no aplicar a usted. Esta garantía le otorga derechos legales específicos y también puede tener otros derechos que varían de un estado a otro. Por favor, vaya a una tienda o llame al 1-855-HD Glacier para más detalles.



¿Tiene preguntas, problemas, o faltan piezas? Antes de regresar a la tienda, llame a Servicio al Cliente de Glacier Bay de lunes a viernes de 8 a.m. a 6 p.m., hora local del Este

1-855-434-5224

HOMEDEPOT.COM

### Información de seguridad

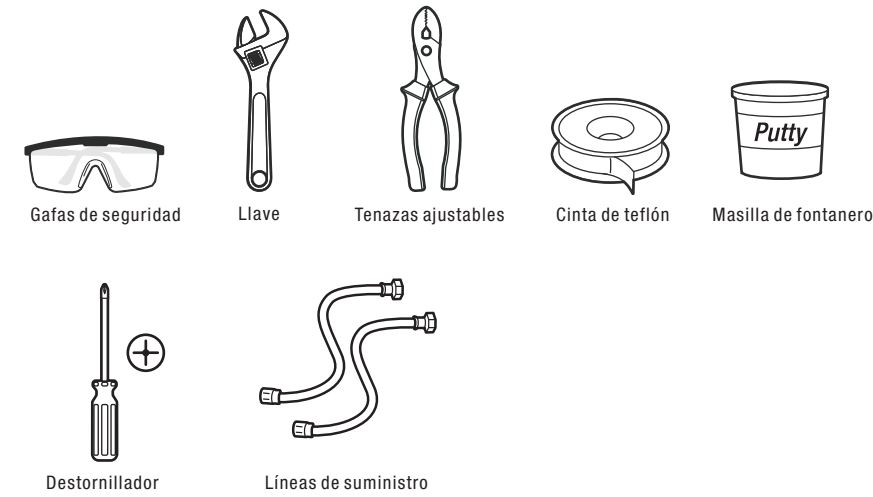
**PRECAUCIÓN:** Cierre siempre el suministro de agua antes de extraer el grifo existente o reemplazar cualquier pieza del grifo. Abra la manija del grifo para liberar la presión de agua y asegurarse de que el suministro de agua esté completamente cerrado.

### Cuidado y limpieza

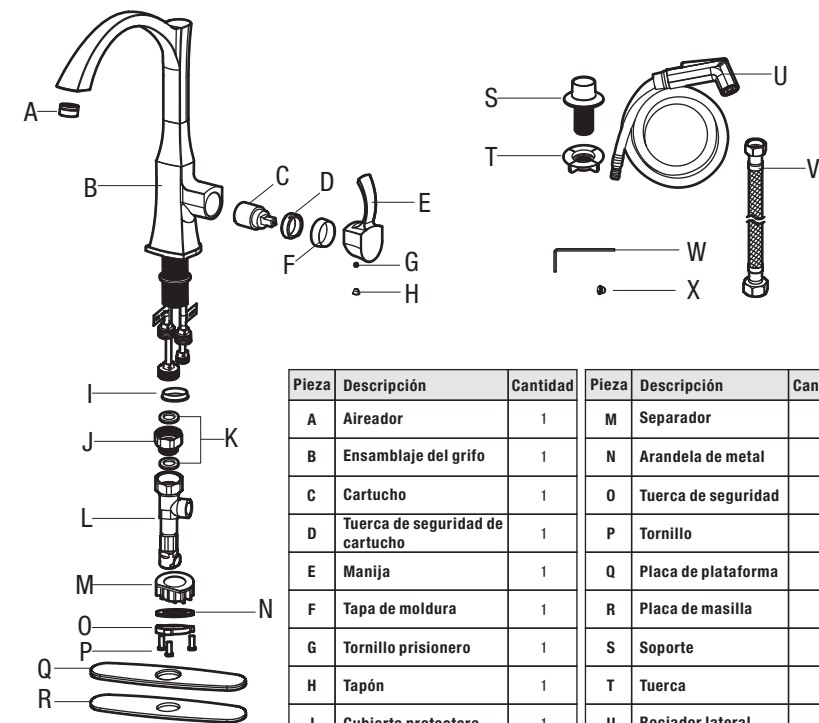
Para conservar el acabado de su grifo, aplique una cera no abrasiva como la cera para autos. Enjuague cualquier limpiador de inmediato. No use limpiadores abrasivos para limpiar este grifo.

### Pre-instalación

#### HERRAMIENTAS REQUERIDAS



### CONTENIDO DEL PAQUETE



Pieza	Descripción	Cantidad	Pieza	Descripción	Cantidad
A	Aireador	1	M	Separador	1
B	Ensamblaje del grifo	1	N	Arandela de metal	1
C	Cartucho	1	O	Tuerca de seguridad	1
D	Tuerca de seguridad de cartucho	1	P	Tornillo	3
E	Manija	1	Q	Placa de plataforma	1
F	Tapa de moldura	1	R	Placa de masilla	1
G	Tornillo prisionero	1	S	Soporte	1
H	Tapón	1	T	Tuerca	1
I	Cubierta protectora	1	U	Rociador lateral	1
J	Conector	1	V	Manguera	1
K	Arandela	2	W	Llave hexagonal	1
L	Carcasa de derivación	1	X	Tapón (rojo/azul)	1

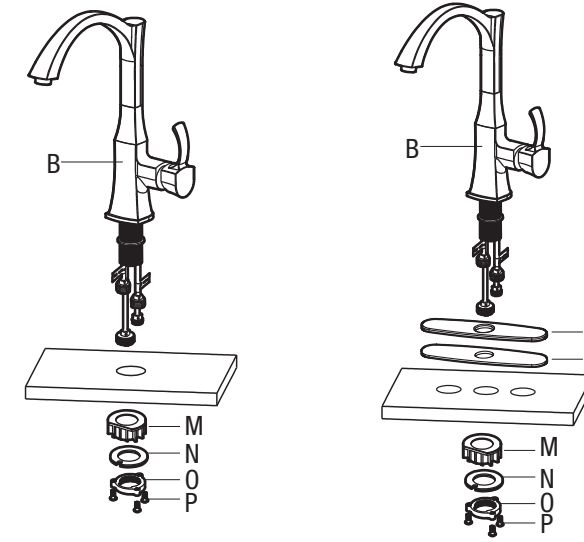
### Instalación

#### 1 Instalación del grifo

**IMPORTANTE:** Cierre el suministro de agua antes de comenzar este procedimiento.

- Retire la arandela de metal (N) y la tuerca de seguridad (O) del ensamblaje del grifo (B), e inserte el ensamblaje del grifo (B) en el agujero apropiado del lavabo. Si está instalando con la placa de plataforma, aplique masilla de fontanero debajo de la placa de masilla (R), y coloque la placa de plataforma (Q) y el ensamblaje del grifo (B) como se muestra.
- Asegure el ensamblaje del grifo (B) usando el separador (M), la arandela de metálica (N), y la tuerca de seguridad (O). Inserte los tornillos (P) en la tuerca de seguridad (O), y apriete con un destornillador.

Retire el separador (M) para instalación de plataforma gruesa.

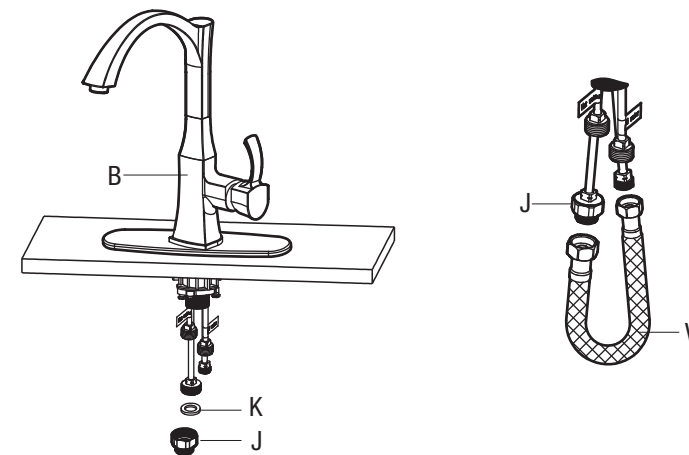


### Instalación

#### 2 Instalación del grifo sin el rociador lateral

**IMPORTANTE:** Use dos llaves para evitar que gire la manguera cuando apriete.

- Coloque la arandela (K) en el conector (J).
- Instale el conector (J) en la manguera larga y apriete con llaves. No apriete demasiado.
- Conecte el extremo grande de la manguera (V) al conector (J), y el extremo pequeño de la manguera (V) a la segunda manguera más larga en el ensamblaje del grifo (B), como se muestra abajo. Apriete con llaves pero no demasiado.

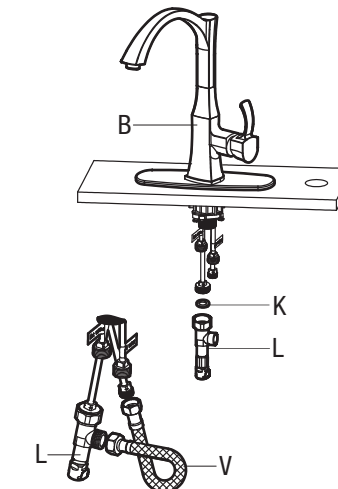


### Instalación

#### 3 Instalación del grifo con el rociador lateral

**IMPORTANTE:** Use dos llaves para evitar que gire la manguera cuando apriete.

- Coloque la arandela (K) en la carcasa de derivación (L).
- Conecte la carcasa de derivación (L) en la manguera larga, y apriete con llaves. No apriete demasiado.
- Conecte el extremo grande de la manguera (V) a la carcasa de derivación (L), y el extremo pequeño de la manguera (V) a la segunda manguera más larga en el ensamblaje del grifo (B), como se muestra abajo. Apriete con llaves pero no demasiado.



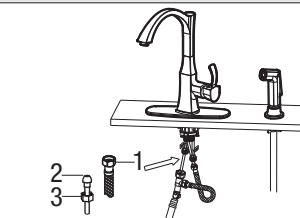
### Instalación

#### 5 Conexión de las líneas de suministro

**IMPORTANTE:** Use dos llaves para evitar que gire la manguera cuando apriete.

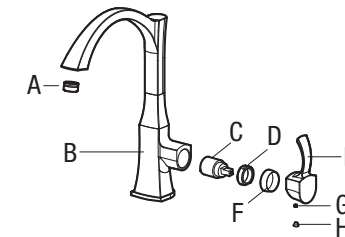
- Haga las conexiones a las líneas de suministro usando conexiones de grifo I.P.S. de 1/2 pulg. (1), o use tuercas de acoplamiento (3) con tubos montantes de bola de 3/8 pulg. de diámetro externo (2).
- Use llaves para apretar las conexiones. No apriete demasiado.

Líneas de suministro no incluidas



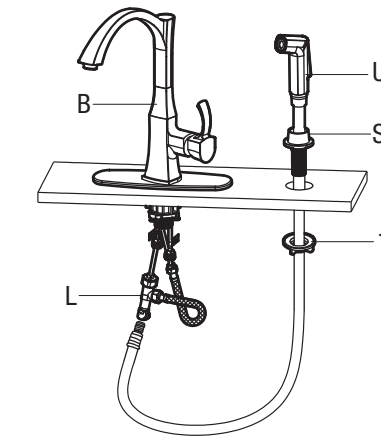
### Mantenimiento

- Si el grifo tiene fugas de la manija o gotea del surtidor, puede necesitar reemplazar el cartucho (C) haciendo lo siguiente: Retire el tapón (H) y el tornillo prisionero (G) usando la llave hexagonal (W). Retire la manija (E) y la tapa de moldura (F). Desatornille la tuerca de seguridad de cartucho (D) con una llave y retire el cartucho viejo. Coloque un cartucho nuevo en el asiento del cartucho y asegúrelo apropiadamente.
- Retire y limpie el aireador (A) periódicamente para garantizar un flujo apropiado del agua.



#### 4 Instalación del rociador lateral

- Inserte el soporte (S) en el agujero apropiado en el lavabo y apriételo con seguridad (T).
- Deslice la manguera del rociador lateral (U) a través del soporte (S) hasta que el rociador lateral (U) esté asentado en el soporte (S).
- Conecte la manguera del rociador lateral (U) en la carcasa de derivación (L).



#### 6 Comprobación de fugas

- Retire el aireador (A) del ensamblaje del grifo (B).
- Abra el agua y permita que tanto el agua caliente como la fría corran durante un minuto para enjuagar el sistema de desechos.
- Mientras el agua está corriendo, revise en busca de fugas. Reemplace el aireador (A) cuando haya terminado.

