



QUICK START GUIDE GUIA DE INICIO RÁPIDO

soda**stream**®

FIZZI™

ENGLISH - ESPAÑOL

- ⚠ Please read this Quick Start Guide before using the Sparkling Water Maker.
- ⚠ Lea esta Guía de Inicio Rápido antes de usar su Máquina de Gasificación.



SMART

SodaStream is the new way to enjoy delicious bubbles without the bottles. No more lugging or storing heavy bottles! And fewer empty bottles or cans to discard or recycle. Better for you, better for the environment!



SIMPLE

Now you can simply turn tap water into fresh, fizzy sparkling water, soda and cocktails in seconds. Just fizz, mix and enjoy!



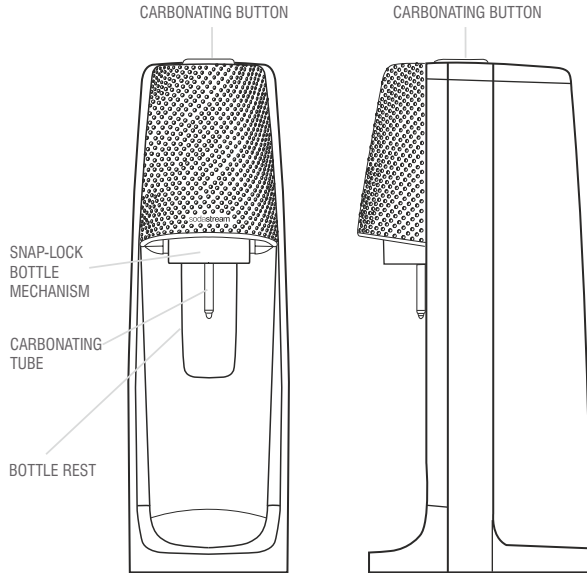
SPARKLING BEVERAGES

40+ great-tasting flavors to choose from.
And you've just made the world a better place.

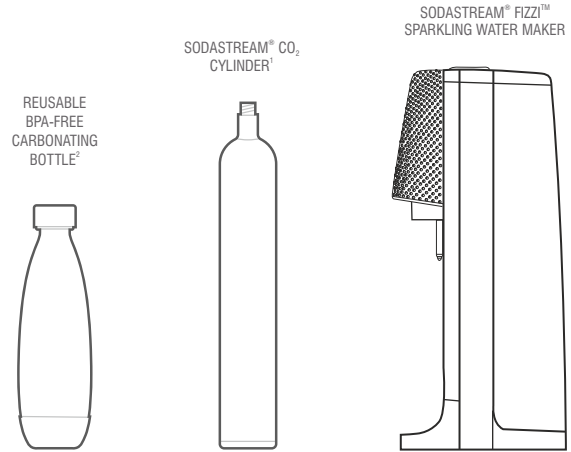
INSIDE THIS GUIDE

| | |
|---|----|
| FIZZI™ overview | 3 |
| What's inside | 3 |
| Installing the CO ₂ cylinder | 4 |
| Create the bubbles | 5 |
| Flavor your way! | 6 |
| For your safety | 7 |
| Care | 8 |
| Troubleshooting | 9 |
| Warranty and legal information | 10 |
| ESPAÑOL | 12 |

FIZZI™ OVERVIEW



WHAT'S INSIDE



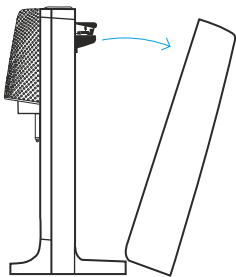
The package includes the SodaStream® FIZZI™ Sparkling Water Maker, SodaStream® CO₂ Cylinder and a reusable BPA-Free carbonating bottle with fizz-preserving cap.

¹ Includes a 60 L SodaStream® CO₂ Cylinder (under license). Once empty, the 60 L SodaStream® Cylinder can be exchanged for a full 60 L SodaStream® Cylinder for the price of the gas only. A 60 L SodaStream® Cylinder makes up to 60 L of sparkling water depending on the level of carbonation and type of Sparkling Water Maker used.

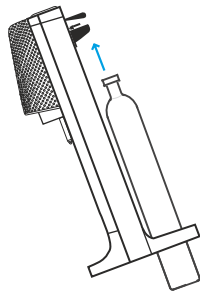
² Actual shape of bottle may differ. A dishwasher-safe carbonating bottle may be included and is identified by its 'Dishwasher-Safe' marking.

INSTALLING THE CO₂ CYLINDER

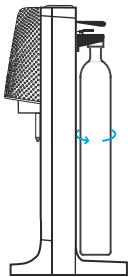
1.



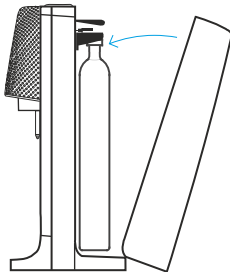
2.



3.



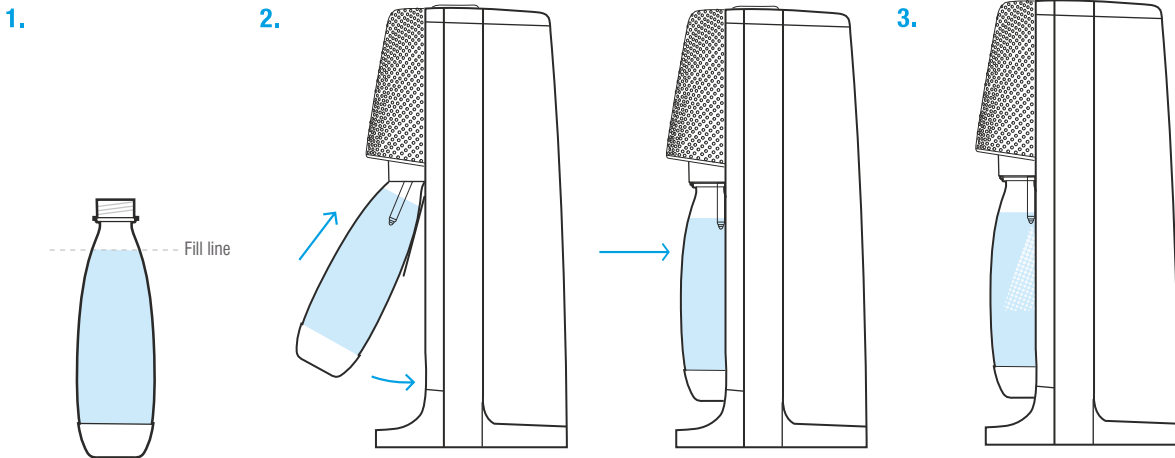
4.



INSTALLING THE CO₂ CYLINDER

1. Place the FIZZI™ Sparkling Water Maker on a flat sturdy surface in an upright position. Remove the back cover by pressing on the top of the back cover and pulling it away from the body of the Sparkling Water Maker. Set the back cover aside.
2. Remove seal and cap from the SodaStream CO₂ cylinder. Tip the Sparkling Water Maker forward and insert the cylinder through the hole in the base and upward to the cylinder holder at the top of the Sparkling Water Maker.
3. Return the Sparkling Water Maker to the upright position with the cylinder valve inside the cylinder holder. Screw the cylinder valve thread into the cylinder holder and twist. Hand-tighten only; DO NOT use tools.
4. Reinstall the back cover by fitting the upright tab at the bottom of the back cover into the slot at the rear of the base of the Sparkling Water Maker and pushing the cover into place onto the back of the Sparkling Water Maker. Now you are ready to create the bubbles.

CREATE THE BUBBLES

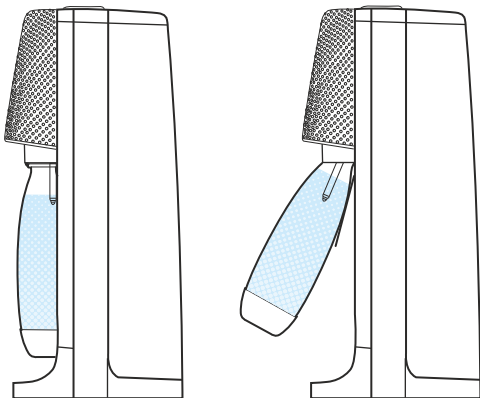


YOU MAY SEE SMALL PIECES OF ICE APPEAR IN THE WATER DURING CARBONATION OF VERY COLD WATER: If this happens, shorten the time of each press until the ice stops appearing otherwise it can affect the carbonation. Any ice created will simply melt.

1. Fill the carbonating bottle with cold water up to the fill line.
2. To insert the carbonating bottle, make sure that the bottle rest is angled forward. If it isn't, pull it towards you until it clicks. **Do not pull the carbonation tube.** Insert the carbonating bottle neck into the Snap-Lock. Push the bottle up and back. The Snap-Lock mechanism will catch the bottle and hold it in a vertical position suspended above the base.
3. Press the carbonating button all the way down with three presses of around two seconds each. You should hear a puffing sound after the third press. Three presses will create the normal level of carbonation. Additional presses will create a higher level of carbonation. It is normal to hear a puffing sound with each additional press.

CREATE THE BUBBLES

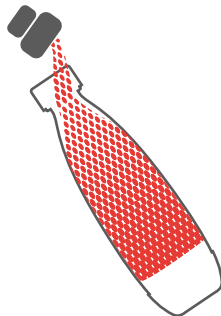
4.



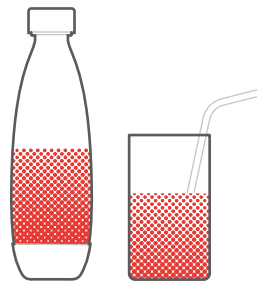
4. When the desired level of carbonation is achieved, gently pull the carbonating bottle towards you until it reaches its fully forward tilt position. This will release all the pressure in the bottle and allow the bottle to release itself from the Snap-Lock. Never pull the carbonating bottle out of the Snap-Lock: always allow the bottle to release itself. If the carbonating bottle does not immediately release from the Snap-Lock wait a few moments and it may release. If it still does not release, then push the bottle back into the vertical position and repeat the process to release it. Enjoy your sparkling water or add your preferred SodaStream Sparkling Drink Mix flavor to enjoy a sparkling flavored beverage!

FLAVOR YOUR WAY!

Sparkling Drink Mix



Enjoy!



For sparkling drink mixes: After making sparkling water hold the open carbonating bottle **at an angle** and slowly add the desired flavor by pouring it slowly and carefully down the inside wall of the bottle. Close with the fizz-preserving cap and tighten, then mix with a gentle shake. Enjoy!

ONLY CARBONATE WATER . NEVER CARBONATE AFTER FLAVOR HAS BEEN ADDED.

FOR YOUR SAFETY

SAVE THESE INSTRUCTIONS AND PROVIDE THEM TO ANY SUBSEQUENT USERS.

⚠ It is important that you read and understand all use and care instructions and the important safety information before using the Sparkling Water Maker to prevent personal injury and to prevent damage to your Sparkling Water Maker.

GENERAL WARNINGS:

- ⚠ **WARNING:** Misuse of your Sparkling Water Maker may result in serious personal injury.
- ⚠ **WARNING: DO NOT** use your Sparkling Water Maker if it is not in its upright position.
- ⚠ **WARNING: DO NOT** use your Sparkling Water Maker for anything other than carbonating water. Use of this Sparkling Water Maker for any unintended purposes may result in serious personal injury.
- ⚠ **WARNING:** Use your Sparkling Water Maker on a flat, stable surface away from heat sources.
- **DO NOT** place your Sparkling Water Maker on a hot surface (e.g. kitchen oven/stove/ hob) and never use it close to a flame.
- The carbonating bottle must be properly in place before operating your Sparkling Water Maker.
- **DO NOT** move your Sparkling Water Maker during the carbonation process.
- **DO NOT** remove the carbonating bottle during the carbonation process.
- To reduce the risk of personal injury or property damage, any servicing or repair should be performed by a SodaStream-authorized service representative.
- Close adult supervision is necessary when your Sparkling Water Maker is used by children and it is not recommended for use by children under 12.

- Rinse the carbonating bottle with cold or lukewarm water before first use.
- ⚠ **WARNING:** ADD FLAVOR ONLY AFTER CARBONATION.
- ⚠ **WARNING: DO NOT** carbonate into an empty bottle.

PLASTIC CARBONATING BOTTLE

- ⚠ **WARNING:** Unless the SodaStream carbonating bottle is identified by a prominent 'Dishwasher-Safe' marking, YOU SHOULD NEVER WASH IT IN THE DISHWASHER, NEVER WASH OR RINSE IT IN HOT WATER OR OTHERWISE EXPOSE IT TO HEAT ABOVE 50°C (120°F).
- ⚠ **WARNING:** These safety restrictions apply to both the regular and dishwasher-safe plastic carbonating bottles: DO NOT place the bottle next to a heat source such as your kitchen oven/stove/hob. DO NOT leave the bottle in your car. DO NOT place the bottle in the freezer or in extreme cold below 1°C (34°F). Doing so will compromise the integrity of the carbonating bottle material and may result in serious personal injury.
- ⚠ **WARNING: DO NOT** use a carbonating bottle if changes in shape have occurred, as that indicates the bottle is damaged. **DO NOT** use a carbonating bottle that is scratched, worn, discolored, or damaged in any way. Recycle or dispose of it and replace with a new one.
- ⚠ **WARNING:** SodaStream carbonating bottles are clearly marked with an expiration date near the bottom of the bottle. **DO NOT** use a carbonating bottle after its expiration date. Recycle or dispose of an expired bottle and replace with a new one.
- ⚠ **WARNING: DO NOT** carbonate with any bottle not specifically designed to work with this Sparkling Water Maker. Use only original SodaStream bottles.
- Fill the carbonating bottle with cold water only up to the fill line.

CARBON DIOXIDE (CO₂) CYLINDER

- **⚠ WARNING:** In the event of a CO₂ leak, ventilate the area, breathe fresh air and if feeling unwell seek immediate medical attention.
- **⚠ WARNING:** The cylinder and cylinder valve should be inspected prior to use for any dents, punctures, or other damage. If any are detected, **DO NOT** use the cylinder and contact a SodaStream-authorized service representative.
- **⚠ WARNING:** Mishandling the cylinder can result in serious personal injury.
- **⚠ WARNING:** Use caution when removing the cylinder as it may be very cold immediately after use. Always keep the cylinder away from any heat source and out of direct sunlight.
- **DO NOT** transport your Sparkling Water Maker with the cylinder in place.
- **DO NOT** tamper with the cylinder in any way.
- **DO NOT** attempt to puncture or incinerate the cylinder.
- **DO NOT** throw the cylinder or cause it to fall.
- **DO NOT** handle or remove a cylinder while it is discharging CO₂.

CARE

SPARKLING WATER MAKER

- Never use abrasive cleaners or sharp tools to clean. If needed, use a mild dish soap liquid and a soft damp cloth to gently clean.
- Wipe spills to keep base dry.
- **DO NOT** place in water or wash in a dishwasher. Doing so will seriously damage your Sparkling Water Maker.
- **DO NOT** place or store the Sparkling Water Maker close to a heat source.

CARBONATING BOTTLE

- Rinse carbonating bottles with cold or lukewarm water. Only carbonating bottles marked 'Dishwasher-Safe' may be rinsed with hot water.
- If needed, use a mild dish soap liquid and a soft bristled brush to clean.
- Replacement SodaStream carbonating bottles are available wherever SodaStream products are sold.

COMPATIBLE SODASTREAM CARBONATING BOTTLES



TROUBLESHOOTING

Before you call for service, please check the list of problems and solutions below:

SPARKLING WATER MAKER DOES NOT CARBONATE:

- You might be out of gas; replace your cylinder.
- Cylinder may be loose. Remove the carbonating bottle, open and remove the back cover to access the cylinder and retighten the cylinder by hand. DO NOT use tools. Apply firm pressure but do not over tighten. If the cylinder is already firmly in place, it may be empty. Replace with a full cylinder.
- Check that the carbonating bottle has been filled up with water to the fill line.
- Ensure that the Sparkling Water Maker is in the upright position.

CANNOT INSERT THE CARBONATING BOTTLE INTO THE SNAP-LOCK:

- Pull the bottle rest towards you until it clicks into its fully forward position. Insert bottle into Snap-Lock. Firmly push bottle up and back until it locks.

YOU HEAR GAS ESCAPING FROM THE CARBONATING BOTTLE:

- The carbonating bottle may not be properly attached. Allow the Sparkling Water Maker to finish the carbonation process and then you can detach the bottle and reconnect it. Follow the instructions in the 'Create the Bubbles' section.
- When carbonating, you should hear a puffing sound after the third press of the carbonating button as well as after each additional press, which is the sound of pressure being released.
- It is normal to hear a small amount of gas released at the end of the carbonation process.

WANT TO RE-CARBONATE A DRINK THAT WAS ALREADY CARBONATED:

- **⚠ WARNING:** FOR YOUR SAFETY, NEVER carbonate again after adding the flavor. You may only recarbonate unflavored sparkling water.

YOUR SPARKLING WATER MAKER CONTINUES TO RELEASE GAS AFTER CARBONATION IS FINISHED:

- **⚠ WARNING:** Do not remove the cylinder or the bottle. Leave the Sparkling Water Maker in an upright position. Do not touch it until you no longer hear gas escaping. When the Sparkling Water Maker is no longer releasing gas, remove the carbonating bottle and contact your local SodaStream Customer Service Center.

- **⚠ WARNING:** In the event of a carbon dioxide leak, ventilate the area, breathe fresh air and if feeling unwell seek immediate medical attention.

THE CARBONATING BOTTLE DOES NOT RELEASE ITSELF FROM THE SNAP-LOCK:

- Gently pull the carbonating bottle towards you until it reaches its fully forward tilt position. Never pull the carbonating bottle out of the Snap-Lock: always allow the bottle to release itself. If the carbonating bottle does not immediately release from the Snap-Lock wait a few moments and it may release. If it still does not release, then push the bottle back into the vertical position and repeat the process to release it.

YOU HEAR THE SOUND OF LEAKING GAS AFTER INSTALLING A NEW CYLINDER INTO THE SPARKLING WATER MAKER:

- Screw the cylinder tighter into its fitting. DO NOT use tools.

YOU EXPERIENCE POOR CARBONATION:

- **⚠ WARNING: To prevent personal injury: DO NOT** re-carbonate after adding flavor.
- If you have not yet added flavor, carbonate again to a higher carbonation level.
- Carbonate using cold water.
- If you still experience poor carbonation you may be out of gas. Replace the cylinder.

WATER OVERFLOWS FROM THE CARBONATING BOTTLE DURING CARBONATION:

- Check that the carbonating bottle is filled only to the fill line.
- Verify that the carbonating bottle is firmly installed in the Snap-Lock. Check by gently pulling the bottom of the bottle. If it feels loose, then remove and reinsert.

THE FLAVOR IN YOUR SPARKLING BEVERAGE IS NOT STRONG ENOUGH:

- Just add more flavor to taste!
- **⚠ WARNING: To prevent personal injury: DO NOT** re-carbonate after adding flavor.

SMALL PIECES OF ICE APPEAR IN THE WATER DURING CARBONATION:

- This might happen when carbonating very cold water. If this happens, shorten the time of each press until the ice stops appearing otherwise it can affect the carbonation. Any ice created will simply melt.

Still having trouble?

Contact your local customer service representative by visiting www.sodastream.com and selecting your country.

SODASTREAM LIMITED WARRANTY

Great care has been taken to ensure that your Sparkling Water Maker was delivered to you in good condition. SodaStream warrants, subject to the terms and conditions set forth in this limited warranty, that your Sparkling Water Maker will be free of defects in materials and workmanship under normal home use for 2 (two) years following the date of purchase.

It is recommended that you register your Sparkling Water Maker online by visiting www.sodastream.com, selecting your country and completing the product registration form available on the website.

If your Sparkling Water Maker malfunctions within the warranty period, and we determine the problem is due to faulty workmanship or materials, SodaStream will repair or replace it free of charge at SodaStream's discretion within the limitations set out in this warranty. SodaStream may replace your Sparkling Water Maker with a reconditioned Sparkling Water Maker, or an equivalent one if the model you purchased is no longer available. No refunds shall be given. This limited warranty is available to consumers who purchased the Sparkling Water Maker at retail for personal, family or household use.

This warranty DOES NOT cover:

- Abuse, misuse, alteration of the Sparkling Water Maker, or commercial use;
- Damage resulting from carbonating liquids other than water;
- Normal wear and tear (e.g. discoloration);
- Product malfunctions that were a result, in whole or in part, by alteration, disassembly, or repair of the Sparkling Water Maker by a servicer other than an authorized SodaStream Service Center;
- Damage resulting from the use of cylinders or carbonating bottles other than those approved by SodaStream for use with your Sparkling Water Maker;
- Damage resulting from use of the Sparkling Water Maker with an adapter valve;
- Damage resulting from the use of an expired carbonating bottle;
- Damage caused by accident, shipment or anything other than normal household use;
- The carbonating bottles and cylinders.

SodaStream is not liable for incidental or consequential damages. The consumer's sole and exclusive remedy shall be repair or replacement according to the terms and conditions of this warranty. Some local laws do not allow the exclusion or limitation of these damages, so these

exclusions may not apply to you. To the extent that this warranty is inconsistent with local law, this warranty shall be deemed modified to be consistent with such local law.

You may also have other rights, which vary in accordance with local laws. The benefits given to the consumer by this warranty are in addition to other rights and remedies that may be afforded to the consumer by law in relation to this Sparkling Water Maker.

TO OBTAIN WARRANTY SERVICE

If your Sparkling Water Maker is in need of warranty service, please contact your local SodaStream Customer Service by visiting www.sodastream.com and selecting your country to find your local contact details. A SodaStream representative will give you specific instructions on how to arrange for the shipment of your Sparkling Water Maker, at your expense, to one of our authorized service centers. Only SodaStream, or its agents, are authorized to provide warranty repairs or service to your Sparkling Water Maker. Repair by a third party voids the warranty.

FOR CALIFORNIA RESIDENTS

California residents may also obtain warranty service by returning any malfunctioning Sparkling Water Maker directly to a retail store that sells similar SodaStream products. At the retail store's discretion, it may either replace the product or arrange for shipment to a SodaStream repair facility. Product registration is not a prerequisite for warranty protection.

NON-WARRANTY SERVICE

If SodaStream or its authorized agents determine that the malfunction or damage is not covered by the warranty, SodaStream will repair the Sparkling Water Maker only upon payment of the determined repair charge.

TERMS AND CONDITIONS

Any and all claims, complaints, demands for judgment or legal actions brought hereunder relating in any way to your Sparkling Water Maker shall be governed by, and construed in accordance with, the local laws of the country in which the SodaStream Sparkling Water Maker was purchased and in the US will be subject to binding arbitration as set out under the heading "Dispute Resolution by Binding Arbitration".

DISPUTE RESOLUTION BY BINDING ARBITRATION

PLEASE READ CAREFULLY. IT AFFECTS YOUR RIGHTS.

1. Any dispute, controversy or claim arising out of or relating to any SodaStream product including, but not limited to, claims of personal injury and/or property damage, shall be submitted to arbitration administered by the American Arbitration Association in accordance to its then existing Consumer Arbitration Rules. The AAA Rules are available online at www.adr.org, or by calling the AAA at 800.778.7879. The Federal Arbitration Act (Title 9 of the U.S. Code) shall govern the interpretation, enforcement, and proceedings relating to this arbitration.
2. Arbitration is more informal than a lawsuit in court. It uses a neutral arbitrator instead of a judge or jury, allows for more limited discovery than in court, and is subject to very limited review by courts. Arbitrators can award the same damages and relief that a court can award. By agreeing to arbitration, the parties understand and agree that they are waiving their rights to maintain other available resolution processes, such as a court action or administrative proceeding, to settle their disputes.
3. Any claim shall be brought only in the party's individual capacity, and shall not in any case be brought by the party as a plaintiff or class member in any purported class or representative proceeding.
4. A party who intends to seek arbitration must first send to the other, by certified mail, a written Notice of Dispute ("Notice"). The Notice to SodaStream should be addressed to SodaStream's Corporate Office set out on www.sodastreamusa.com ("Notice Address"). The Notice must (a) describe the nature and basis of the claim or dispute; and (b) set forth the specific relief sought. If an agreement to resolve the claim is not reached within 30 days after the Notice is received, any party may commence an arbitration proceeding. During the arbitration, the amount of any settlement offer made by a party shall not be disclosed to the arbitrator.
5. There shall be one arbitrator. The arbitrator shall have the power to rule on his or her own jurisdiction, including, but not limited to, any objections with respect to the existence, scope, or validity of the arbitration provision or to the arbitrability of any claim or counterclaim. The arbitrator's award shall be binding on all parties, and judgment upon the award may be entered by any court of competent jurisdiction.

SODASTREAM CYLINDERS

Your Sparkling Water Maker has been designed to operate with a SodaStream CO₂ cylinder. The use of other CO₂ cylinders is not recommended as they may not be compatible with a SodaStream Sparkling Water Maker. Damages resulting from the use of a cylinder other than a SodaStream cylinder are not covered by the warranty. The SodaStream CO₂ cylinder is provided to you under license. The license allows you to exchange your empty cylinder for a full one for the price of the gas content only, at a participating SodaStream authorized retailer. For a list of local retailers near you and ordering information visit www.sodastream.com and select your country.

SODASTREAM CARBONATING BOTTLES

Your Sparkling Water Maker has been designed to operate with a suitable SodaStream carbonating bottle. Damages resulting from the use of a bottle other than a suitable SodaStream carbonating bottle are not covered by the warranty. Before each use, check the expiration date on the carbonating bottle, and check for damage and deformation. Replace expired, damaged or deformed carbonating bottles with new ones. SodaStream carbonating bottles are available from authorized SodaStream retailers.

PRODUCT DISPOSAL INSTRUCTIONS

Please recycle your expired and damaged carbonating bottles in accordance with local recycling laws. The packaging in which SodaStream products are supplied is made of recyclable materials. Contact your local authority for further information on recycling.

MACHINE RATING OF SODASTREAM SPARKLING WATER MAKERS:

Maximum Working Pressure: 145 psi/10 bar
Maximum Allowed Operating Temperature: 40°C / 104°F

To find the contact details of your local SodaStream Customer Service please visit www.sodastream.com and select your country.

SODASTREAM is a registered trademark of Soda-Club (CO₂) SA or its affiliates.



INTELIGENTE

SodaStream es el nuevo método para disfrutar del agua con gas sin un montón de botellas. ¡Basta de cargar y almacenar botellas pesadas! Menos botellas vacías o latas para descartar o reciclar. Mejor para usted y mejor para el medio ambiente!



SIMPLE

Ahora, simplemente transforme el agua corriente en agua con gas, en refrescos o en cócteles en algunos segundos. Es solamente gasificar, mezclar y disfrutar!



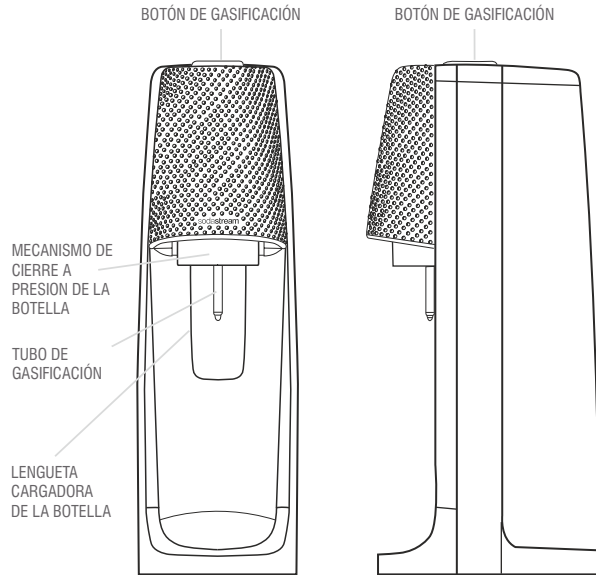
BEBIDAS ESPUMANTES

Más de 40 deliciosos sabores para elegir.
Y en suma, usted hace del mundo un lugar mejor.

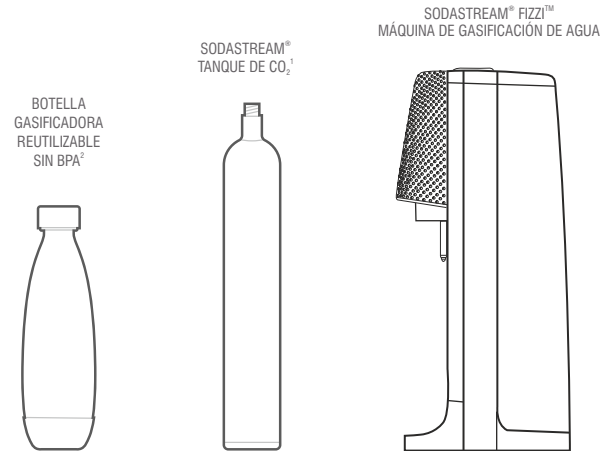
DENTRO DE ESTA GUÍA

| | |
|---|----|
| Información general sobre FIZZI™ | 13 |
| Que hay adentro | 13 |
| Instalación del tanque de CO ₂ | 14 |
| Creando las burbujas | 15 |
| ¡Saborize a su gusto! | 16 |
| Instrucciones importantes de seguridad | 17 |
| Cuidados | 18 |
| Soluciones a problemas | 19 |
| Garantía e informaciones legales | 20 |

INFORMACIÓN GENERAL SOBRE FIZZI™



QUE HAY ADENTRO

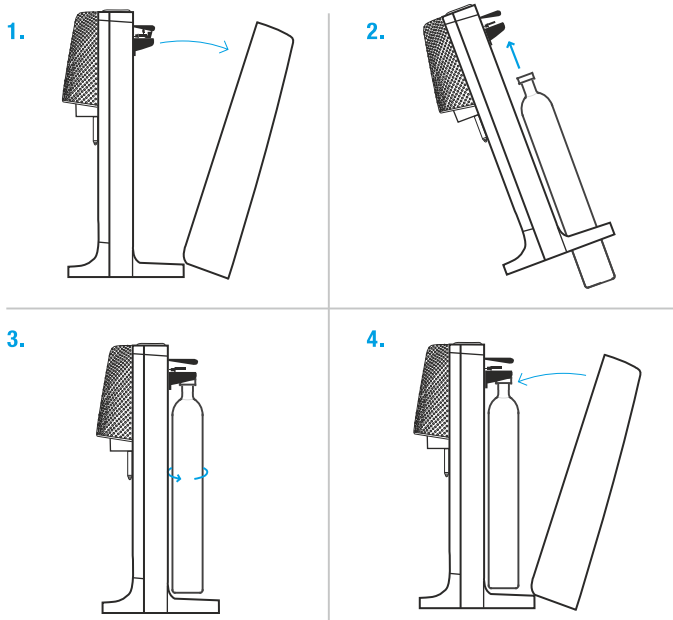


El paquete incluye la Máquina de Gasificación de agua SodaStream® Fizzi™, el tanque de CO₂ SodaStream® y una botella gasificadora reutilizable sin BPA con tapa para la conservación de la efervescencia.

¹ Incluye un tanque de CO₂ de 60 L SodaStream® (bajo licencia). Al vaciarse el tanque de CO₂ de 60 L SodaStream® puede cambiarse por otro lleno, solamente por el precio del gas que contiene. El tanque de CO₂ de 60 L SodaStream® prepara hasta 60 L de agua con gas, dependiendo del nivel de gasificación y del tipo de Máquina de Gasificación de agua usada.

² El formato de la botella puede variar. Una botella gasificadora del tipo seguro para lavavajillas puede estar incluida e identificada con la observación: "segura para su uso en lavavajillas".

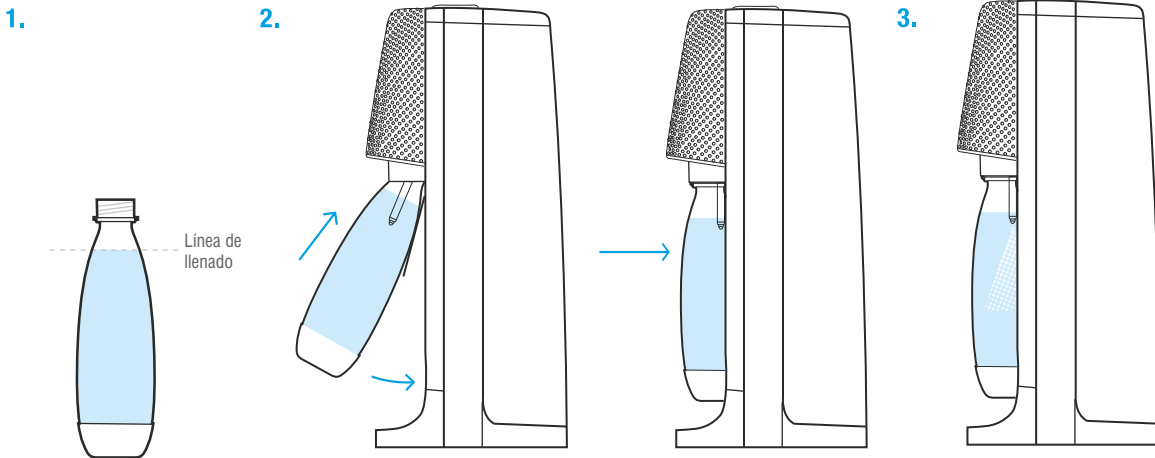
INSTALACIÓN DEL TANQUE DE CO₂



INSTALACIÓN DEL TANQUE DE CO₂

1. Coloque la Máquina de Gasificación de agua FIZZI™ en una superficie plana y estable en posición vertical. Retire la tapa trasera presionando su parte superior y sáquela del cuerpo de la Máquina de Gasificación de agua. Coloque la tapa de lado.
2. Retire el sello y la tapa del tanque de CO₂ SodaStream. Recline hacia adelante la Máquina de Gasificación de agua e introduzca el tanque a través del agujero de la base, hacia arriba, en el soporte del tanque de CO₂.
3. Retorne la Máquina de Gasificación de agua a su posición vertical, con la válvula del tanque dentro del soporte del tanque. Atornille la válvula del tanque en el soporte del tanque. Aprétela solamente con las manos. **NO USE** herramientas.
4. Vuelva a instalar la tapa trasera. Ajuste la pestaña vertical en la parte inferior de la tapa trasera en la ranura de la parte trasera de la Máquina de Gasificación de agua y empuje la tapa a su lugar a la parte trasera de la Máquina de Gasificación de agua. Ahora está todo listo para preparar agua con gas.

CREANDO LAS BURBUJAS



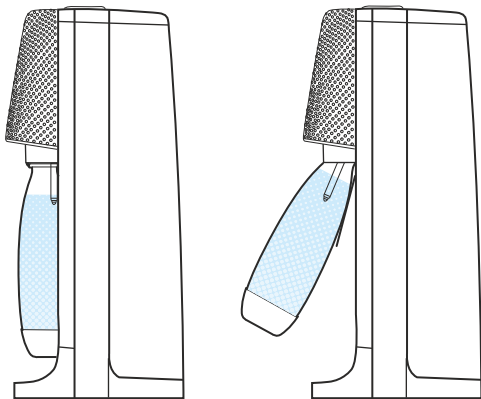
USTED PODRÁ VER PEQUEÑOS PEDAZOS DE HIELO QUE APARECEN EL AL AGUA DURANTE LA CARBONATACIÓN DE AGUA MUY FRÍA. Si esto acontece, disminuya el tiempo de presión ejercida hasta que el hielo desaparezca. De lo contrario podrá afectar la gasificación. El hielo simplemente se derretirá.

1. Llene la botella de gasificación con agua fría hasta la línea de llenado.
2. Al introducir la botella de gasificación, certifique de que la lengüeta cargadora de la botella se inclina hacia adelante. De no estar inclinada, tire hacia adelante hasta que haga clic. **No tire del tubo de gasificación.** Inserte el cuello de la botella gasificadora en el cierre a presión. Empuje la botella para arriba y atrás. El mecanismo de cierre de presión sostendrá la botella y la mantendrá en su posición vertical, suspendida encima de la base.

3. Presione el botón de gasificación tres veces por aproximadamente dos segundos cada vez. Después de presionar la tercera vez deberá escuchar un sonido de soplido. Las tres presiones ejercidas crearán el nivel normal de gasificación. Presiones adicionales crearán un mayor nivel de gasificación. Resulta normal escuchar un sonido de soplido con cada presión adicional.

CREANDO LAS BURBUJAS

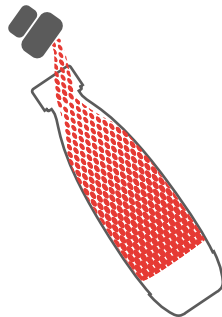
4.



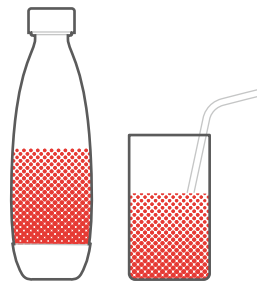
4. Cuando alcance el nivel deseado de gasificación, tire suavemente la botella de gasificación hacia usted, hasta lograr la correcta inclinación hacia adelante. Esto liberará la presión contenida en la botella y permitirá que ésta se libere del cierre de presión. Nunca tire la botella de gasificación del cierre de presión: permita siempre que la botella se suelte por sí sola. Si la botella de gasificación no se libera inmediatamente del cierre de presión, aguarde unos minutos y se podrá liberar. De no ocurrir lo previsto, empuje la botella nuevamente a su posición vertical y repita el procedimiento desde el inicio. Disfrute su agua con gas o adicione su sabor SodaStream preferido y disfrute una deliciosa bebida gasificada!

¡SABORIZE A SU GUSTO!

Mezcla para
bebida gasificada



¡Disfrute!



Para las mezclas para bebidas gasificadas: después de haber preparado su agua con gas, mantenga la botella de gasificación abierta **en ángulo** y adicione lentamente el sabor deseado, en la pared interna de la botella. Cierre firmemente la botella con la tapa de preservación, luego mezcle agitando la botella suavemente. ¡Disfrute!

SOLO GASIFIQUE AGUA. NUNCA GASIFIQUE DESPUÉS DE ADICIONAR SU SABOR.

INSTRUCCIONES IMPORTANTES DE SEGURIDAD

GUARDE ESTAS INSTRUCCIONES Y PÓNGALAS A DISPOSICIÓN DE CUALQUIER USUARIO POSTERIOR

⚠ Es importante que lea y comprenda estas instrucciones de seguridad antes de usar la Máquina de Gasificación de agua para prevenir un daño personal y daños a su Máquina de Gasificación de agua.

ADVERTENCIAS GENERALES

- ⚠ **ADVERTENCIA:** El mal uso de la Máquina de Gasificación de agua puede producir graves lesiones personales.
- ⚠ **ADVERTENCIA: NO USE** la Máquina de Gasificación de agua si no está en su posición vertical.
- ⚠ **ADVERTENCIA: NO USE** la Máquina de Gasificación de agua para otra cosa que no sea gasificación de agua. El uso de esta Máquina de Gasificación de agua para fines no recomendados puede causar graves lesiones personales.
- ⚠ **ADVERTENCIA:** Use su Máquina de Gasificación de agua sobre una superficie plana y estable, y lejos de fuentes de calor.
- **NO** ponga la Máquina de Gasificación de agua sobre una superficie caliente (p.ej. la cocina/horno/estufa/quemador) y nunca lo use cerca de una llama.
- La botella de gasificación debe estar correctamente en su lugar antes de operar su Máquina de Gasificación de agua.
- **NO** mueva la Máquina de Gasificación de agua durante el proceso de gasificación.
- **NO** retire la botella de gasificación durante el proceso de gasificación.
- Para reducir el riesgo de lesiones personales o daños a la propiedad, cualquier operación de mantenimiento o reparación debe ser realizada por un representante del servicio autorizado SodaStream.
- Es necesaria la supervisión de un adulto cuando un niño use la Máquina de Gasificación de agua y no se recomienda su uso por niños menores de 12 años.
- Enjuague la botella de gasificación con agua fría o tibia antes de usarlo por primera vez.

- ⚠ **ADVERTENCIA:** AGREGUE SABOR SÓLO DESPUÉS DE GASIFICAR EL AGUA.
- ⚠ **ADVERTENCIA: NO** gasifique en una botella vacía.

BOTELLA GASIFICADORA DE PLÁSTICO

- ⚠ **ADVERTENCIA:** A menos que la botella de gasificación SodaStream esté identificada como segura para el lavavajillas, USTED NUNCA DEBE LAVAR LA BOTELLA DE GASIFICACIÓN EN EL LAVAVAJILLAS, NUNCA LAVARLA O ENJUAGARLA CON AGUA CALIENTE NI TAMPOCO EXPONERLA A TEMPERATURAS MAYORES A 50°C (120°F).
- ⚠ **ADVERTENCIA:** Estas advertencias de seguridad se aplican a botellas de gasificación de plásticos comunes y a las que son seguras para usar en lavavajillas: **NO** ponga la botella cerca de una fuente de calor como cocina horno/estufa/quemador. **NO** deje la botella en el auto. **NO** deje la botella en el freezer y no la exponga a temperaturas extremadamente bajas menores a 1°C (34°F). Al hacer eso se compromete la integridad del material de la botella de gasificación y puede resultar en serios daños personales.
- ⚠ **ADVERTENCIA: NO** use una botella de gasificación si se han producido cambios en su forma, ya que indica que la botella está dañada. **NO** use una botella de gasificación que esté rayada, desgastada, descolorida o dañada de alguna forma. Recicle o deséchela y replazela por una nueva.
- ⚠ **ADVERTENCIA:** Las botellas de gasificación SodaStream están marcadas claramente con una fecha de vencimiento, cerca de la parte inferior de la botella. **NO** use una botella de gasificación después de su fecha de vencimiento. Recicle o deséchela y replazela por una nueva.
- ⚠ **ADVERTENCIA: NO** gasifique con cualquier botella que no esté específicamente diseñada para funcionar con esta Máquina de Gasificación de agua. Use sólo botellas SodaStream originales.
- Llene la botella de gasificación con agua fría hasta la línea de llenado.

TANQUE DE DIÓXIDO DE CARBONO (CO₂)

- **⚠️ ADVERTENCIA:** En el caso de fugas de CO₂, ventile la zona, respire aire fresco y en caso de malestar debe buscar atención médica inmediata.
- **⚠️ ADVERTENCIA:** El tanque de CO₂ y la válvula del tanque de CO₂ se deben inspeccionar antes de su uso por cualquier abolladura, perforación u otros daños. Si se detecta alguno, **NO** use el tanque de CO₂ y póngase en contacto con un representante del servicio autorizado SodaStream.
- **⚠️ ADVERTENCIA:** El mal uso del tanque de CO₂ puede producir graves lesiones personales.
- **⚠️ ADVERTENCIA:** Tenga cuidado al retirar el tanque ya que puede estar muy frío inmediatamente después de su uso. Mantenga siempre el tanque lejos de cualquier fuente de calor y de la luz directa del sol.
- **NO** transporte la Máquina de Gasificación de agua con el tanque de CO₂ en su sitio.
- **NO** manipule el tanque de CO₂ de ninguna manera.
- **NO** intente perforar ni incinerar el tanque de CO₂.
- **NO** lance el tanque de CO₂ o haga que se caiga.
- **NO** manipule o extraiga un tanque de CO₂ mientras se está descargando el CO₂.

CUIDADOS

MÁQUINA DE GASIFICACIÓN DE AGUA

- Nunca use productos abrasivos o herramientas afiladas para limpiar. Si es necesario, use un detergente líquido y un paño húmedo para la limpieza.
- Limpie los líquidos derramados para mantener seca la base.
- **NO** la coloque bajo agua o en la lavavajilla. De hacerlo estará causando un grave daño a la Máquina de Gasificación de agua.
- **NO** coloque o almacene la Máquina de Gasificación de agua cerca de una fuente de calor.

BOTELLA DE GASIFICACIÓN

- Enjuague las botellas de gasificación con agua fría o tibia. Solamente las botellas de gasificación indicadas con la leyenda "segura para su uso en lavavajillas" pueden ser enjuagadas con agua caliente.
- De ser necesario, use un detergente líquido y un cepillo de cerdas suaves para la limpieza.
- Botellas de gasificación de SodaStream para su sustitución, se encuentran disponibles en todo lugar de venta de productos SodaStream.

BOTELLAS DE GASIFICACIÓN COMPATIBLES



SOLUCIONES A PROBLEMAS

Antes de llamar a nuestros servicios de asistencia técnica, verifique la lista de problemas Y soluciones a seguir:

LA MÁQUINA DE GASIFICACIÓN DE AGUA NO GASIFICA:

- Puede que esté sin gas; sustituya el tanque de CO₂.
- El tanque puede estar suelto. Retire la botella de gasificación, abra y retire la tapa trasera para acceder al tanque y apretarlo con las manos. NO use herramientas. Presione pero no apriete demasiado. Si el tanque permanece firme en su lugar, puede estar vacío. Sustitúyalo con otro lleno.
- Verifique que la botella de gasificación esté llena de agua hasta la línea de llenado.
- Verifique que la Máquina de Gasificación de agua está en posición vertical.

NO CONSIGO INTRODUCIR LA BOTELLA DE GASIFICACIÓN EN EL CIERRE DE PRESIÓN:

- Tire el soporte de la botella en su dirección, hasta que haga clic en posición totalmente inclinada hacia adelante. Inserte la botella en el cierre de presión. Empúje con firmeza la botella para arriba y para atrás, hasta que se trabaje.

USTED SE PERCATÓ DE QUE HAY UNA FUGA DE GAS DE LA BOTELLA DE GASIFICACIÓN:

- La botella de gasificación puede no estar debidamente colocada. Permita que la Máquina de Gasificación de agua termine el proceso de gasificación y luego retire la botella y reconéctela. Siga las instrucciones en la sección "Creando las Burbujas".
- Al gasificar, después de presionar el botón de gasificación tres veces, usted escuchará un sonido de soplado. Lo mismo ocurrirá cada vez que presione el botón adicionalmente o cuando libere la presión.
- Es normal escuchar el sonido cuando una parte del gas esta siendo liberada, al final del proceso de gasificación.

DESEA RECARBONAR UNA BEBIDA QUE YA FUE GASIFICADA:

- **⚠️ ADVERTENCIA:** PARA SU SEGURIDAD, NUNCA gasifique después de adicionar un sabor. Usted solamente podrá re-gasificar agua con gas sin sabor.

SU MÁQUINA DE GASIFICACIÓN CONTINÚA LIBERANDO GAS DESPUÉS DE TERMINAR LA GASIFICACIÓN:

- **⚠️ ADVERTENCIA:** No remueva el tanque de CO₂ o la botella de gasificación. Deje la Máquina de Gasificación en la posición vertical. No la toque hasta que pare el sonido de fuga de gas. Cuando la Máquina de Gasificación de agua deje de liberar gas, retire la botella de gasificación y contacte con el Centro de Atención al Cliente SodaStream local.

- **⚠️ ADVERTENCIA:** En el caso de fuga de dióxido de carbono (CO₂), ventile el área, respire aire fresco y de sentirse mal, procure de inmediato asistencia médica.

LA BOTELLA DE GASIFICACIÓN NO SE LIBERA POR SI SOLA DEL CIERRE DE PRESIÓN:

- Tire suavemente la botella de gasificación en su dirección, hasta que quede totalmente inclinada. Nunca tire de la botella de gasificación desde el cierre de presión. Permita que se libere por si sola. Si la botella de gasificación no se suelta de inmediato del cierre de presión, espere algunos minutos hasta soltarse. Si aún así no se suelta, empuje la botella de nuevo a la posición vertical y repita el proceso para liberarla.

USTED ESCUCHA EL SONIDO DE GAS FUGÁNDOSE DESPUÉS DE LA INSTALACIÓN DE UN NUEVO TANQUE DE CO₂ EN LA MÁQUINA DE GASIFICACIÓN:

- Apriete más el tanque en su encaje. **NO** use herramientas.

HAY POCOS GASIFICACIÓN:

- **⚠️ AVISO:** Para evitar daños personales, **NO** regasifique después de adicionar sabor.
- Si usted todavía no adicionó sabor, gasifique nuevamente a un nivel de gasificación mas alto.
- Gasifique usando agua fría.
- Si usted continúa obteniendo poco gas, el tanque de CO₂ puede estar sin gas. Sustituya el tanque de CO₂.

EL AGUA DESBORDA DE LA BOTELLA DURANTE LA GASIFICACIÓN:

- Verifique que la botella de gasificación esté llena solo hasta la línea de llenado.
- Verifique que la botella de gasificación esté instalada firmemente en el cierre de presión. Verifique esto al tirar suavemente del fondo de la botella. De estar suelta retírela e insertela de nuevo.

EL SABOR DE LA BEBIDA CON GAS NO ES SUFICIENTEMENTE FUERTE:

- ¡Es solo adicionar más sabor!
- **⚠️ ADVERTENCIA:** Para evitar daños personales, **NO** regasifique después de adicionar sabor.

PEQUEÑOS PEDAZOS DE HIELO APARECEN EN EL AGUA DURANTE LA GASIFICACIÓN:

- Esto puede ocurrir al gasificar agua muy fría. Si esto ocurre, disminuya el tiempo de cada presión hasta que el hielo desaparezca. De lo contrario el hielo podrá afectar a la gasificación. El hielo simplemente se derretirá.

¿Todavía tiene problemas? Entre en contacto con el representante local mediante el sitio: www.sodastream.com y seleccione su país.

GARANTÍA LIMITADA SODASTREAM

Se ha tenido mucho cuidado para asegurar que su Máquina de gasificación de agua le fuera entregada en buen estado. SodaStream garantiza, con sujeción a los términos y condiciones estipulados en esta garantía limitada, que su Máquina de gasificación de agua estará libre de defectos en los materiales y mano de obra bajo condiciones normales de uso doméstico durante los 2 (dos) años siguientes a la fecha de compra.

Es recomendable que registre online su Máquina de gasificación de agua visitando www.sodastream.com, seleccione su país y complete el formulario de registro del producto disponible en el sitio web.

Si su Máquina de gasificación de agua funciona mal dentro del periodo de garantía, y determinamos que el problema es debido a la fabricación o materiales defectuosos, SodaStream la reparará o reemplazará gratuitamente a discreción de SodaStream dentro de las limitaciones establecidas en esta garantía. SodaStream podrá reemplazar su Máquina de gasificación de agua con una Máquina de gasificación de agua reacondicionada o una equivalente si el modelo adquirido ya no está disponible. No se reembolsará. Esta garantía limitada está disponible para los consumidores que compraron la Máquina de gasificación de agua al por menor para uso personal, familiar o doméstico.

Esta garantía NO cubre:

- Abusos, mal uso, alteración de la Máquina de gasificación de agua o el uso comercial;
- Daños resultantes de gasificar líquidos que no sea agua;
- El uso y desgaste normales (p. ej. la decoloración);
- El mal funcionamiento del producto que fueran consecuencia, en todo o en parte, mediante la modificación, desmontaje o reparación de la Máquina de gasificación de agua por un agente distinto a un centro de servicio autorizado SodaStream;
- Daños resultantes del uso de tanques o botellas de gasificación distintas de las aprobadas por SodaStream para su uso con la Máquina de gasificación de agua;
- Daños resultantes del uso de la Máquina de gasificación de agua con un adaptador de la válvula;
- Daños resultantes del uso de una botella de gasificación vencida;
- Daños causados por accidente, envío o cualquier otra cosa que no sea un uso doméstico normal.
- Las botellas de gasificación y los tanques de CO₂.

SodaStream no se hace responsable de daños accidentales o consecuentes. El recurso único y exclusivo del consumidor será la reparación o sustitución de acuerdo con los términos y condiciones de esta garantía. Algunas legislaciones locales no permiten la exclusión o limitación

de los daños, por lo que estas exclusiones puede que no se le apliquen. En la medida en que esta garantía es incompatible con la legislación local, esta garantía se considerará modificada para acatar dicha ley local.

También puede tener otros derechos, que varían de acuerdo con las leyes locales. Los beneficios que se otorgan al consumidor por la presente garantía se suman a otros derechos y remedios que la ley puede ofrecer al consumidor en relación con esta Máquina de gasificación de agua.

PARA OBTENER EL SERVICIO DE GARANTÍA

Si su Máquina de gasificación de agua necesita el servicio de garantía, póngase en contacto con el Servicio de Atención al cliente de SodaStream visitando www.sodastream.com y seleccione su país para encontrar los datos de contacto locales. Un representante de SodaStream le dará instrucciones específicas sobre cómo organizar el envío de su Máquina de gasificación de agua, a su cargo, a uno de nuestros centros de servicio autorizados. Sólo SodaStream, o sus agentes, están autorizados para proporcionar reparaciones o servicio de garantía a su Máquina de gasificación de agua. La reparación por un tercero, anulará la garantía.

PARA LOS RESIDENTES DE CALIFORNIA

Los residentes de California pueden obtener también el servicio de garantía devolviendo la Máquina de Gasificación de agua directamente a la tienda al por menor que vende productos SodaStream similares. A discreción de la tienda, puede reemplazar el producto o arreglar el envío a un centro de reparación de SodaStream. El registro del producto no es un requisito para acceder a la garantía.

SERVICIO FUERA DE GARANTÍA

Si SodaStream o sus agentes autorizados determinan que la avería o daño no está cubierta por la garantía, SodaStream reparará la Máquina de gasificación de agua sólo mediante el pago de la reparación determinada.

TÉRMINOS Y CONDICIONES

Todas y cada una de las reclamaciones, quejas, demandas de juicio o las acciones legales llevadas a cabo en virtud del presente documento relacionado de cualquier manera con Máquina de gasificación de agua se regirán por y se interpretarán de conformidad con las leyes locales del país en el cual se compró la Máquina de gasificación de agua SodaStream y en los EE.UU. estará sujeto a un arbitraje vinculante tal como se establece en la sección titulada "Resolución de disputas por arbitraje vinculante".

RESOLUCIÓN DE DISPUTAS POR EL ARBITRAJE VINCULANTE

LEA METICULOSAMENTE. AFECTA SUS DERECHOS.

1. Toda disputa, controversias o reclamos que surjan o se relacionen con alguno de los productos de SodaStream, incluidos, entre otros, reclamos de lesiones personales y/o daños a la propiedad, serán sometidos a arbitraje administrado por la Asociación de Arbitraje Norteamericano, de acuerdo con sus Reglas de Arbitraje del Consumidor existente. Las reglas de la AAA (American Arbitration Association) están disponibles en línea en www.adr.org, o llamando a la AAA al 800.778.7879. La Ley de Arbitraje Federal (Título 9 del Código de los EE. UU.), gobernará la interpretación, la implementación y los procedimientos relacionados con este arbitraje.
2. El arbitraje es más informal que una acción legal en el juzgado. Utiliza un árbitro neutral en vez de un juez o un jurado, permite un descubrimiento más limitado que en el juzgado, y está sujeto a una revisión muy limitada por los juzgados. Los árbitros pueden conceder los mismos daños e indemnización que un juzgado. Al aceptar el arbitraje, las partes entienden y aceptan que están renunciando a su derecho a mantener otros procesos de resolución a su disposición, como acción legal o procedimiento administrativo para solución sus disputas.
3. Todo reclamo solo ser presentado bajo la capacidad individual de la parte y en ningún caso podrá ser presentado por la parte como demandante o miembro de una demanda colectiva o un procedimiento representativo.
4. La parte que intente buscar el arbitraje primero deberá enviar a la otra, por correo certificado, un aviso por escrito de la disputa ("Aviso"). El aviso a SodaStream deberá ser dirigido a la Oficina Corporativa de SodaStream ubicada en www.sodastreamusa.com ("Dirección del aviso"). El aviso debe (a) describir la naturaleza y la base del reclamo o de la disputa; y (b) establecer la indemnización específica buscada. Si no se alcanza un acuerdo con resolver el reclamo dentro de los 30 días de recibido el Aviso, cualquiera de las partes podrá comenzar un procedimiento de arbitraje. Durante el arbitraje, el importe de cualquier solución ofrecida hecha por la parte no se divulgará al árbitro.
5. Habrá un árbitro. El árbitro tendrá el poder de decidir por su propia jurisdicción, incluidas, entre otras, objeciones con respecto a la existencia, el alcance o la validez de la provisión de arbitraje o para el arbitraje de todo reclamo o contra reclamo. La adjudicación del árbitro será vinculante para todas las partes y su decisión será ingresada por todo juzgado de jurisdicción competente.

TANQUES DE CO₂ SODASTREAM

Su Máquina de Gasificación de agua ha sido diseñada para funcionar con un tanque de CO₂ SodaStream. No se recomienda el uso de otros tanques de CO₂ ya que pueden no ser compatibles con la Máquina de Gasificación de agua SodaStream. Los daños resultantes del uso de un tanque distinto a un tanque SodaStream no están cubiertos por la garantía. El tanque de CO₂ SodaStream se proporcionan bajo licencia. La licencia le permite intercambiar el tanque vacío por uno lleno, por el precio del contenido del gas únicamente, a un distribuidor participante autorizado de SodaStream. Para obtener una lista de los locales minoristas cerca de usted y pedir información visite www.sodastream.com y seleccione su país.

BOTELLAS DE GASIFICACIÓN SODASTREAM

Su Máquina de Gasificación de agua ha sido diseñada para funcionar con una botella de gasificación adecuada SodaStream. Los daños resultantes del uso de una botella distinta a una botella de gasificación adecuada SodaStream no están cubiertos por la garantía. Antes de cada uso, compruebe la fecha de vencimiento en la botella de gasificación, y compruebe que no haya daños ni deformaciones. Sustituya las botellas de gasificación caducadas, dañadas o deformadas por otras nuevas. Hay disponibles botellas de gasificación SodaStream en minoristas autorizados de SodaStream.

INSTRUCCIONES PARA EL DESECHO DE PRODUCTOS

Por favor, recicle sus botellas de gasificación caducadas y dañadas de acuerdo con leyes locales de reciclaje. Los envases en los que se suministran los productos SodaStream están hechos de materiales reciclables. Póngase en contacto con la autoridad local para obtener más información sobre el reciclado.

CLASIFICACIÓN DE LA MÁQUINA DE GASIFICACIÓN DE AGUA SODASTREAM:

Presión máxima de trabajo: 145 psi/10 bar

Temperatura de funcionamiento máxima permitida: 40°C / 104°F

Para encontrar las instrucciones completas de su modelo de Máquina de Gasificación de agua y encontrar los datos de contacto de su Servicio de atención al cliente local de SodaStream visite www.sodastream.com y seleccione su país.

SODASTREAM es una marca registrada de Soda-Club (CO₂) SA o de sus afiliados.

sodastream[®]

water made exciting

USA:
Imported by/Importado por:
SodaStream USA, Inc.
Mt. Laurel, NJ 08054
Toll-Free Customer Support: 1-800-763-2258
Email: info@sodastreamsupport.com
www.sodastreamusa.com



twitter.com/sodastreamusa



www.facebook.com/sodastream



www.youtube.com/user/sodastreamguru

