

SHAKE WELL BEFORE USING • AGITE BIEN ANTES DE USAR

STOP Read entire label before use.

DIRECTIONS FOR USE

It is a violation of Federal law to use this product in a manner inconsistent with its labeling.

Apply this product only as specified on this label.

DO NOT USE THIS PRODUCT CORRECTLY

DO NOT USE MORE THAN ONE FOGGER PER ROOM.

DO NOT use in small, enclosed spaces such as closets and cabinets or under counters or tables. Use of a fogger in an enclosed space may recyale the product to explode, resulting in injury to people or damage to property. DO NOT use in a room 5 ft x 5 ft or smaller. Instead, allow fog to enter from other rooms.

Turn off ALL ignition sources such as pilot lights (shut off gas valves), other open flames and running electrical appliances that cycle off and on (i.e., refrigerators, thermostats, etc.). Call your gas utility or management company if you need assistance with your pilot lights. Apply this product only as specified on this label.

General Precautions and Restrictions

Do not apply this product in a way that will contact any person or pet, either directly or through drift. Keep people and pets out of the area during treatment. Do not allow adults, children or pets to enter the treated area until vapors, mists and aerosols have dispersed and the treated area has been thoroughly ventilated. Cover any water inhabited by fish (such as aquariums and ornamental fish ponds) during treatment, and turn aquarium systems off. All food-preparation surfaces and utensils should be covered during treatment or thoroughly washed before use. Exposed food should be covered or removed. Do not use in greenhouses where plants are grown for food. Exit area immediately and remain outside the treated area until the area is thoroughly ventilated and until aerosols, vapors or mists have dispersed.

Wait two hours after application, then open windows, vents and doors for two hours. If an odor is detected, additional ventilation is required.

Does not control bed bugs.

BEFORE YOU FOG ■ 1. **OPEN** cabinets, cupboards, drawers, closets and doors in areas to be treated. 2. **REMOVE** or cover exposed foods, dishes, utensils, food-processing equipment and surfaces. **REMOVE** pets and birds and **COVER** and turn off air flow systems in aquariums. **REMOVE** or **COVER** children's and pet toys. **COVER** waxed wood floors and waxed wood furniture in the immediate area surrounding the fogger (newspaper may be used). 3. **CLOSE** outside doors and windows. **SHUT OFF** fans and air conditioners and temporarily disconnect smoke alarms. 4. **TURN OFF ALL FLAMES, PILOT LIGHTS, IGNITION SOURCES** and running electrical appliances that cycle off and on. Call your gas utility or management company if you need assistance. 5. **DO NOT** use fogger in a cabinet or under a counter or table.

TO START FOGGING ■ 1. Place a chair, table or stand in the center of the room to be fogged. Cover with several layers of newspaper or paper towels. **SHAKE WELL BEFORE USING.** Tilt sprayer **AWAY** from face (fogger sprays up). 2. Press valve all the way down, hooking the catch. Do not inhale the spray mist. Set fogger on newspapers or paper towels and leave the premises immediately. 3. **Close** door(s) and hang "Fogger in Use" tag on doorknob. **KEEP TREATED AREA CLOSED AND DO NOT RE-ENTER FOR AT LEAST TWO HOURS.** Keeping treated area sealed for a longer period will enhance fogger performance.

Vacate the treated house, individual apartment unit or other structure immediately.

AFTER FOGGING ■ **AIRING OUT: BEFORE REOCCUPYING THE AREA, OPEN ALL DOORS AND WINDOWS, TURN ON AIR CONDITIONER AND FANS AND ALLOW TREATED AREA TO AIR OUT FOR TWO HOURS.** Turn on smoke alarms and aquariums.

NOTE: When treating for fleas or ticks, clean and treat pet sleeping areas. Also treat dogs and cats with a flea and tick control product registered for use on pets before allowing them to re-enter the treated areas.

STORAGE AND DISPOSAL

Storage: Store in cool, dry area away from heat or open flame. Do Not Puncture or Incinerate! **Disposal:** If empty: Place in trash or offer for recycling if available.

If partly filled: Call your local solid waste agency for disposal instructions.

PRECAUTIONARY STATEMENTS

Hazards to Humans and Domestic Animals

CAUTION. Avoid contact with eyes, skin and clothing. Wash thoroughly with soap and water after handling and before eating, drinking, chewing gum or using tobacco. Remove contaminated clothing and wash before reuse. Breathing spray mist may be harmful.

First Aid ■ **On Skin or Clothing:** Take off contaminated clothing. Rinse skin immediately with plenty of water for 15-20 minutes. Call a Poison Control Center or doctor for treatment advice.

If Swallowed: Call a Poison Control Center or doctor immediately for treatment advice. Do not give any liquid to the person. Do not induce vomiting unless told to do so by a Poison Control Center or doctor. Do not give anything by mouth to an unconscious person.

Hotline Number: Have the product container or label with you when calling a Poison Control Center or doctor or going for treatment. You may also contact 1-800-897-8524 for emergency medical information.

Note to Physician: Contains petroleum distillates—vomiting may cause aspiration pneumonia.

Physical or Chemical Hazards

This product contains a highly flammable ingredient. It may cause a fire or explosion if not used properly. Follow the "Directions for Use" on this can very carefully. Contents under pressure. Do not use near heat or open flame. Do not puncture or incinerate. Exposure to temperatures above 130°F may cause bursting.

NOTICE: To the extent consistent with applicable law, buyer assumes all responsibility for safety and use not in accordance with directions.

Questions or Comments? Call 1-800-897-8524.

Distributed by Realex, Division of United Industries Corporation

PO Box 142642, St. Louis, MO 63114-0642

EPA Reg. No. 9688-249-478

EPA Est. Nos. 9688-MO-1 (U), 3657-WI-2 (BU), 58996-MO-1 (AE), 11623-GA-1 (CK),

11623-GA-3 (CK)

Circled letter is first letter of lot number. 11-11505 © 2012 UIC



Indoor Fogger⁵

NEBULIZADOR PARA ESPACIOS INTERIORES⁵

One Can Treats 2,000 cu ft of Unobstructed Area
(approximately 15.5 ft x 16 ft x 8 ft ceiling)

ESPAÑOL: Para instrucciones y advertencias en español, vea dentro de la caja. Si no tiene una caja, llame al 1-800-897-8524.



Highly Flammable Ingredient
Ingrediente Altamente Inflamable



Federal regulations prohibit CFC propellants in aerosols.

For Indoor household/residential use only.

Solo para uso doméstico/residencial en espacios interiores.

Active Ingredient:

Cypermethrin 0.515%

Other Ingredients 99.485%

Net Wt 2 oz (56 g)

KEEP OUT OF REACH OF CHILDREN
CAUTION See back for additional precautionary statements.

MANTÉNGASE FUERA DEL ALCANCE DE LOS NIÑOS

PRECAUCIÓN Consulte dentro de la caja para conocer las declaraciones preventivas adicionales.

INSTRUCCIONES
EN ESPAÑOL DENTRO
DE LA CAJA. ABRA LA
PARTE SUPERIOR.



Indoor Fogger⁵

NEBULIZADOR PARA ESPACIOS INTERIORES⁵

Kills Hidden Bugs

STORAGE AND DISPOSAL

Storage: Store in cool, dry area away from heat or open flame. Do Not Puncture or Incinerate! **Disposal: If empty:** Place in trash or offer for recycling if available.

If partly filled: Call your local solid waste agency for disposal instructions.

PRECAUTIONARY STATEMENTS

Hazards to Humans and Domestic Animals

CAUTION. Avoid contact with eyes, skin and clothing. Wash thoroughly with soap and water after handling and before eating, drinking, chewing gum or using tobacco. Remove contaminated clothing and wash before reuse. Breathing spray mist may be harmful.

First Aid • If on Skin or Clothing: Take off contaminated clothing. Rinse skin immediately with plenty of water for 15-20 minutes. Call a Poison Control Center or doctor for treatment advice.

If Swallowed: Call a Poison Control Center or doctor immediately for treatment advice. Do not give any liquid to the person. Do not induce vomiting unless told to do so by a Poison Control Center or doctor. Do not give anything by mouth to an unconscious person.

Hotline Number: Have the product container or label with you when calling a Poison Control Center or doctor or going for treatment. You may also contact 1-800-897-8524 for emergency medical information.

Note to Physician: Contains petroleum distillates — vomiting may cause aspiration pneumonia.

Physical or Chemical Hazards

This product contains a highly flammable ingredient. It may cause a fire or explosion if not used properly. Follow the "Directions for Use" on this box very carefully. Contents under pressure. Do not use near heat or open flame. Do not puncture or incinerate. Exposure to temperatures above 130°F may cause bursting.



**Highly
Flammable
Ingredient**
**Ingrediente
Altamente
Inflamable**

6 FOGGER
PACK
NEBULIZADORES



Indoor Fogger₅

NEBULIZADOR PARA ESPACIOS INTERIORES₅

Kills Hidden Bugs

INSTRUCCIONES EN ESPAÑOL
DENTRO DE LA CAJA





6 FOGGER
NEBULIZADORES

Indoor Fogger

NEBULIZADOR PARA ESPACIOS INTERIORES

Kills Hidden Bugs

- Penetra en grietas, rajaduras y en las fibras de las alfombras
- Mata cucarachas, hormigas, * arañas, pulgas, garrapatas marrones del perro, lepismas, grillos, polillas y otros insectos indicados
- No mancha o deja olor persistente

- Penetrates into Cracks, Crevices & Carpet Fibers
- Kills Roaches, Ants,* Spiders, Fleas, Brown Dog Ticks, Silverfish, Crickets, Moths and other listed insects
- Non-Staining & No Lingering Odor



For Indoor household/residential use only. Solo para uso doméstico/residencial en espacios interiores.

One Can Treats 2,000 cu ft of Unobstructed Area (approximately 15.5 ft x 16 ft x 8 ft ceiling)

INSTRUCCIONES EN ESPAÑOL
DENTRO DE LA CAJA

MANTÉNGASE FUERA DEL ALCANCE DE LOS NIÑOS

PRECAUCIÓN Consulte dentro de la caja para conocer las declaraciones preventivas adicionales.



A BASE DE AGUA

*Excluding red imported fire ants, pharaoh ants and harvester ants. *Excepto hormigas bravas importadas, hormigas faraónicas y hormigas cosechadoras.

Contains 6 - 2 oz Foggers Total Net Wt 12 oz (340 g)



Real-Kill
Indoor Fogger

NEBULIZADOR PARA ESPACIOS INTERIORES.
Treats 2,000 cu ft of Unobstructed Area

ESPAÑOL: Para instrucciones y advertencias en español, vea dentro de la caja. Si no tiene una caja, llame al 1-800-897-8524.

KEEP OUT OF REACH OF CHILDREN
CAUTION See back panel for additional precautionary statements.



Active Ingredient:
Cypermethrin.....0.515%
Other Ingredients.....99.485%

KEEP OUT OF REACH OF CHILDREN

CAUTION See side panel for additional precautionary statements.

INSTRUCCIONES EN ESPAÑOL
DENTRO DE LA CAJA



Indoor Fogger⁵

NEBULIZADOR PARA ESPACIOS INTERIORES⁵

Kills Hidden Bugs

- Non-Staining
- One Can Treats 2,000 cu ft of Unobstructed Area (approximately 15.5 ft x 16 ft x 8 ft ceiling)

KILLS

- | | | | |
|------------------------|-----------------|---------------------------|----------------------------|
| • Ants* | • Earwigs | • Pillbugs | • Silverfish |
| • Black Carpet Beetles | • Firebrats | • Rice Weevils | • Spiders |
| • Brown Dog Ticks | • Fleas | • Roaches | • Waterbugs |
| • Crickets | • Palmetto Bugs | • Saw Tooth Grain Beetles | Does not control Bed Bugs. |

FOR USE IN

- | | | | |
|--------------|-------------|-----------|----------------------|
| • Apartments | • Basements | • Garages | • Pet Sleeping Areas |
| • Attics | • Cabins | • Homes | |

*Excluding Red Imported Fire Ants, Pharaoh Ants, and Harvester Ants.

NOTICE: To the extent consistent with applicable law, buyer assumes all responsibility for safety and use not in accordance with directions. Questions or Comments? Call 1-800-897-8524.

The Water-Based design and the artwork are trademarks and/or copyrights of United Industries Corporation.

Distributed by Realex
Division of United Industries Corporation
PO Box 142642, St. Louis, MO 63114-0642
EPA Reg. No. 9688-249-478
EPA Est. No. 9688-MO-1
16-10798 © 2012 UIC



Federal regulations prohibit
CFC propellants in aerosols.

PROOF OF PURCHASE

FPO UPC

0 71121 10064 1

STOP Read entire label before use.

INSTRUCCIONES EN ESPAÑOL DENTRO DE LA CAJA. ABRA LA PARTE SUPERIOR.

DIRECTIONS FOR USE ■ It is a violation of Federal law to use this product in a manner inconsistent with its labeling.

Apply this product only as specified on this label.

TO USE THIS PRODUCT CORRECTLY

DO NOT USE MORE THAN ONE FOGGER PER ROOM. DO NOT use in small, enclosed spaces such as closets and cabinets or under counters or tables. Use of a fogger in an enclosed space may cause the product to explode, resulting in injury to people or damage to property. DO NOT use in a room 5 ft x 5 ft or smaller. Instead, allow fog to enter from other rooms.

Turn off ALL ignition sources such as pilot lights (shut off gas valves), other open flames and running electrical appliances that cycle off and on (i.e., refrigerators, thermostats, etc.). Call your gas utility or management company if you need assistance with your pilot lights. Apply this product only as specified on this label.



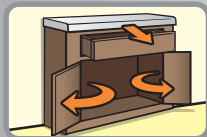
General Precautions and Restrictions

Do not apply this product in a way that will contact any person or pet, either directly or through drift. Keep people and pets out of the area during treatment. Do not allow adults, children or pets to enter the treated area until vapors, mists and aerosols have dispersed and the treated area has been thoroughly ventilated. Cover any water inhabited by fish (such as aquariums and ornamental fish

ponds) during treatment, and turn aquarium systems off. All food-preparation surfaces and utensils should be covered during treatment or thoroughly washed before use. Exposed food should be covered or removed. Do not use in greenhouses where plants are grown for food. Exit area immediately and remain outside the treated area until the area is thoroughly ventilated and until aerosols,

vapors or mists have dispersed. Wait two hours after application, then open windows, vents and doors for two hours. If an odor is detected, additional ventilation is required. **Do not control bed bugs.**

BEFORE YOU FOG



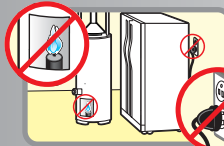
1. **OPEN** cabinets, cupboards, drawers, closets and doors in areas to be treated.



2. **REMOVE** or cover exposed foods, dishes, utensils, food-processing equipment and surfaces. **REMOVE** pets and birds and **COVER** and turn off air flow systems in aquariums. **REMOVE** or **COVER** children's and pet toys. **COVER** waxed wood floors and waxed wood furniture in the immediate area surrounding the fogger (newspaper may be used).



3. **CLOSE** outside doors and windows. **SHUT OFF** fans and air conditioners and temporarily disconnect smoke alarms.



4. **TURN OFF ALL FLAMES, PILOT LIGHTS, IGNITION SOURCES** and running electrical appliances that cycle off and on. Call your gas utility or management company if you need assistance.

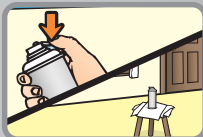


5. **DO NOT** use fogger in a cabinet or under a counter or table.

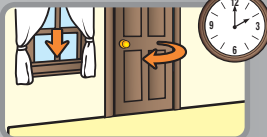
TO START FOGGING



1. Place a chair, table or stand in the center of the room to be fogged. Cover with several layers of newspaper or paper towels. **SHAKE WELL BEFORE USING.** Tilt sprayer **AWAY** from face (fogger sprays up).

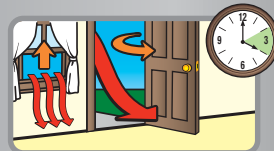


2. Press valve all the way down, hooking the catch. Do not inhale the spray mist. Set fogger on newspapers or paper towels and leave the premises immediately.



3. Close door(s) and hang "Fogger in Use" tag on doorknob. **KEEP TREATED AREA CLOSED AND DO NOT RE-ENTER FOR AT LEAST TWO HOURS.** Keeping treated area sealed for a longer period will enhance fogger performance. **Vacate the treated house, individual apartment unit or other structure immediately.**

AFTER FOGGING



AIRING OUT: BEFORE REOCCUPYING THE AREA, OPEN ALL DOORS AND WINDOWS, TURN ON AIR CONDITIONER AND FANS AND ALLOW TREATED AREA TO AIR OUT FOR TWO HOURS. Turn on smoke alarms and aquariums. **NOTE:** When treating for fleas or ticks, clean and treat pet sleeping areas. Also treat dogs and cats with a flea and tick control product registered for use on pets before allowing them to re-enter the treated areas.

ALTO Lea toda la etiqueta antes de usar.

MODO DE EMPLEO

Se considera una violación a la ley federal usar este producto de una manera que no sea la indicada en la etiqueta.

Aplique este producto solo como se especifica en esta etiqueta.

CÓMO USAR ESTE PRODUCTO CORRECTAMENTE

NO USE MÁS DE UN NEBULIZADOR POR HABITACIÓN.

NO lo use en espacios pequeños y cerrados, como closets y gabinetes, ni debajo de cubiertas de cocina ni mesas. El uso de un nebulizador en un espacio cerrado puede causar que el producto explote y provoque lesiones a las personas o daños a la propiedad. NO lo use en habitaciones cuyo tamaño sea de 5 pies x 5 pies o menor. En cambio, permita que la niebla entre desde otras

habitaciones. Apague TODAS las fuentes de ignición como llamas piloto (cierre las válvulas del gas), otras fuentes de fuego y aparatos eléctricos en funcionamiento que tengan ciclo de encendido y apagado (como por ejemplo, refrigeradores, termostatos, etc.). Llame a su empresa de servicio de gas o compañía administradora si necesita ayuda con las llamas piloto. Aplique este producto solo como se especifica en esta etiqueta.



Precauciones y restricciones generales

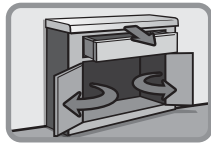
No aplique este producto de modo que entre en contacto con personas ni mascotas, ya sea directamente o por arrastre. Mantenga a las personas y las mascotas fuera de la zona durante el tratamiento. No permita que los adultos, los niños ni las mascotas entren a la zona tratada hasta que los vapores, nieblas y aerosoles se hayan dispersado y la zona tratada se haya ventilado bien. Cubra cualquier depósito de agua con peces (como peceras y estanques ornamentales de peces) durante el

tratamiento, y apague las peceras. Todas las superficies y utensilios de preparación de alimentos se deben cubrir durante el tratamiento o se deben lavar muy bien antes de usar. Los alimentos expuestos se deben cubrir o retirar. No lo use en invernaderos donde se cultiven plantas para alimento. Salga de la zona inmediatamente y permanezca fuera de la zona tratada hasta que se ventile bien y los aerosoles, vapores o nieblas se hayan dispersado.

Espre dos horas después de la aplicación y abra las ventanas, los respiraderos y las puertas por dos horas más. Si se detecta algún olor, se requiere ventilación adicional.

No controla las chinches de cama.

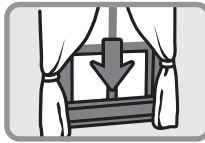
ANTES DE APLICAR LA NIEBLA



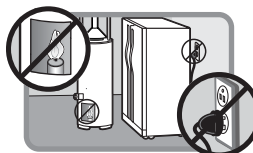
1. **ABRA** los gabinetes, alacenas, gavetas, closets y puertas en las zonas a tratar.



2. **RETIRE** o cubra los alimentos expuestos, platos, utensilios, superficies y equipos de preparación de alimentos. **RETIRE** las mascotas y las aves. **CUBRA** los sistemas de flujo de aire de las peceras. **RETIRE** o **CUBRA** los juguetes de niños y mascotas. **CUBRA** los pisos de madera encerada y los muebles de madera encerados que se encuentren en la zona que rodea el nebulizador (puede usar papel de periódico).



3. **CIERRE** las puertas y ventanas exteriores. **APAGUE** los ventiladores y aparatos de aire acondicionado y desconecte temporalmente las alarmas de humo.

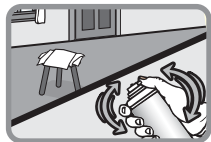


4. **APAGUE TODAS LAS FUENTES DE FUEGO, LLAMAS PILOTO, FUENTES DE IGNIÇÃO Y** aparatos eléctricos en funcionamiento que tengan ciclo de encendido y apagado. Llame a su empresa de servicio de gas o compañía administradora si necesita ayuda.

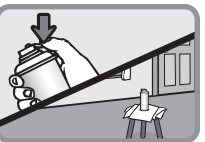


5. **NO USE** el nebulizador en gabinetes ni debajo de cubiertas de cocina ni mesas.

PARA COMENZAR A APLICAR LA NIEBLA



1. Coloque una silla, mesa o plataforma en el centro de la habitación que se va a tratar. Cubra con varias capas de periódicos o toallas de papel. **AGÍTE BIEN ANTES DE USAR.** Incline el rociador **LEJOS** de la cara (la niebla sale hacia arriba).



2. Presione la válvula hasta el final, engancharlo la tbra. No inhale la niebla del rocío. Coloque el nebulizador sobre periódicos o toallas de papel y abandone el lugar de inmediato.



3. Cierre la(s) puerta(s) y cuelgue la etiqueta "Nebulizador en uso" en la manija de la tbra. **MANTEGA CERRADA LA ZONA TRATADA Y NO VUELVA A INGRESAR POR UN PERIODO DE POR LO MENOS DOS HORAS.** Mantener la zona tratada cerrada por más tiempo mejorará el rendimiento del nebulizador. **Salga inmediatamente de la casa, apartamento u otra estructura tratada.**

DESPUÉS DE APLICAR LA NIEBLA



VENTILACIÓN: ANTES DE VOLVER A OCUPAR LA ZONA, ABRA TODAS LAS PUERTAS Y VENTANAS, ENCIENDA EL AIRE ACONDICIONADO Y LOS VENTILADORES Y DEJE VENTILAR LA ZONA TRATADA DURANTE DOS HORAS. Encienda las alarmas de humo y las peceras. **NOTA:** Cuando el tratamiento sea para eliminar pulgas o garrapatas, limpie y trate las zonas donde duerme la mascota. Además aplique a los perros y gatos un producto para el control de pulgas y garrapatas de uso autorizado antes de permitirles ingresar en las zonas tratadas.



Indoor Fogger⁵

NEBULIZADOR PARA ESPACIOS INTERIORES⁵
Mata los insectos escondidos

- No mancha
- Una lata alcanza para cubrir 2,000 pies cúbicos de espacio libre

(aproximadamente 15.5 pies x 16 pies con techo de 8 pies de altura)

MATA

- Hormigas*
- Escarabajos negros de las alfombras
- Garrapatas marrones del perro
- Grillos
- Tijeretas
- Tisanuros
- Pulgas
- Cucarachas de caño
- Cochinillas
- Gorgojos del arroz
- Cucarachas
- Carcomas dentadas
- Lepismas
- Arañas
- Chinchas de agua

No controla las chinchas de cama.

PARA USAR EN

- Apartamentos
- Áticos
- Sótanos
- Cabañas
- Cocheras
- Casas
- Lugares donde duermen las mascotas

*Excepto hormigas bravas rojas importadas, hormigas faraonas y hormigas cosechadoras.

NOTA: Hasta el grado que sea compatible con la legislación pertinente, el comprador asume toda la responsabilidad para seguridad y uso que no estén de acuerdo con las instrucciones.

¿Preguntas o comentarios? Llame al 1-800-897-8524.

Save For Future Use/Guarde para uso futuro

Save For Future Use/Guarde para uso futuro



Indoor Fogger_s



Indoor Fogger_s

Fill out and place hangtag on the door to the treated area to alert family and others with access to the treated area not to enter for two hours.

**Total Release Fogger Use Area
Treated with Real-Kill[®] Indoor Fogger_s**

Complete y coloque la etiqueta colgante en la puerta de la zona tratada para avisar a la familia y otras personas con acceso a la zona tratada que no entren durante dos horas.

**Zona de uso de Nebulizador de liberación total
Tratado con Nebulizador para espacios interiores, de Real-Kill[®]**

Fill out and place hangtag on the door to the treated area to alert family and others with access to the treated area not to enter for two hours.

**Total Release Fogger Use Area
Treated with Real-Kill[®] Indoor Fogger_s**

Complete y coloque la etiqueta colgante en la puerta de la zona tratada para avisar a la familia y otras personas con acceso a la zona tratada que no entren durante dos horas.

**Zona de uso de Nebulizador de liberación total
Tratado con Nebulizador para espacios interiores, de Real-Kill[®]**

Do Not Re-Enter until: _____ ON _____

Do Not Re-Enter until: _____ ON _____

Do Not Re-Enter until: _____ ON _____

No vuelva a ingresar hasta: _____ EL _____

No vuelva a ingresar hasta: _____ EL _____

No vuelva a ingresar hasta: _____ EL _____

Do Not Re-Enter until: _____ ON _____

Do Not Re-Enter until: _____ ON _____

Do Not Re-Enter until: _____ ON _____

No vuelva a ingresar hasta: _____ EL _____

No vuelva a ingresar hasta: _____ EL _____

No vuelva a ingresar hasta: _____ EL _____

6

PAQUETE DE
NEBULIZADORES



Indoor Fogger₅

NEBULIZADOR PARA ESPACIOS INTERIORES₅

Mata los insectos escondidos



ALMACENAMIENTO Y ELIMINACION

Almacenamiento: Guarde en un lugar fresco y seco, lejos de fuentes de calor o del fuego. ¡No lo perforo ni incinere! **Eliminación:** **Si está vacío:** Tírelo en la basura u ofrézcalo para reciclar, si existe esa opción. **Si está parcialmente vacío:** Llame a su servicio de eliminación de desechos más cercano para obtener instrucciones de eliminación.

DECLARACIONES PREVENTIVAS

Riesgos para los seres humanos y los animales domésticos

PRECAUCIÓN. Evite el contacto con los ojos, la piel y la ropa. Lávese muy bien con agua y jabón después de manipularlo y antes de comer, beber, masticar chicle o usar tabaco. Quite la ropa contaminada y lávela antes de volverla a usar. Respirar la niebla del rocío puede ser nocivo.

Primeros Auxilios • Si entra en contacto con la piel o la ropa: Quite la ropa contaminada. Lave inmediatamente la piel con abundante agua durante 15 a 20 minutos. Llame a un centro de control de envenenamientos o a un médico para recibir instrucciones de tratamiento.

Si se ingiere: Llame inmediatamente a un centro de control de envenenamientos o a un médico para recibir instrucciones de tratamiento. No administre nada de líquido a la persona. No induzca el vómito a menos que así lo indique el centro de control de envenenamientos o el médico. No administre nada por la boca a una persona que haya perdido el conocimiento.

Número de línea directa: Cuando llame a un centro de control de envenenamientos o a un médico, o intente obtener tratamiento, tenga a la mano el envase o la etiqueta del producto. También puede llamar al 1-800-897-8524 para obtener información acerca del tratamiento médico de urgencia.

Nota para el médico: Contiene destilados de petróleo — el vómito puede causar neumonía por aspiración.

Riesgos Físicos o Químicos

Este producto contiene un ingrediente muy inflamable. Puede provocar un incendio o una explosión si no se usa adecuadamente. Siga cuidadosamente las instrucciones que se indican en esta caja en "Modo de empleo".

Contenido bajo presión. No lo use cerca de una fuente de calor ni del fuego. No lo perforo ni incinere. La exposición a temperaturas superiores a 130°F puede causar explosiones.



**Highly
Flammable
Ingredient**

**Ingrediente
Altamente
Inflamable**