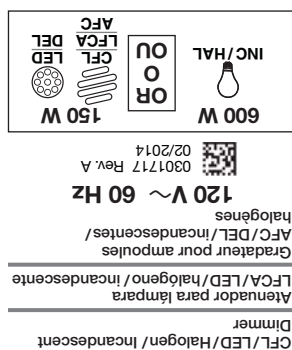


LUTRON.

LUTRON.



Scan for Installation Tools and Tips. Escanear para obtener herramientas y consejos de instalación. Scruter pour outils et conseils d'installation.

0301717 Rev. A 02/2014

LUTRON.

LUTRON.

LUTRON. C•L® Dimmer Diva®, Lumea®, Skylark Contour®, Skylark®

For more information | Para más información | Pour plus d'information www.lutron.com

Important Notes: Please read before installing. English

- 1. CAUTION: Use only with permanently installed fixtures with dimmable screw-in compact fluorescent, dimmable screw-in LED, halogen, or incandescent lamps. 2. Install in accordance with all national and local electrical codes. 3. Only one Dimmer can be used in a 3-way circuit. 4. When no "grounding means" exist in wallbox, the 2011 National Electrical Code (NEC) allows a control to be installed as a replacement if 1) a nonmetallic, noncombustible faceplate is used with nonmetallic attachment screws or 2) the circuit is protected by a ground fault circuit interrupter (GFCI).

Notas importantes: Por favor lea antes de realizar la instalación. Español

- 1. PRECAUCIÓN: Utilizar únicamente con luminarias de instalación fija y con los siguientes focos roscaados y atenuables: lámpara fluorescentes compactas autobalastadas, LED y halógenos o incandescentes. 2. Realice la instalación de acuerdo con todos los códigos eléctricos nacionales y locales. 3. En un circuito de 3-vías puede utilizarse sólo un atenuador. 4. Cuando no hay "medios de conexión a tierra" dentro de la caja de pared para un control existente, el 2011 National Electrical Code (NEC) Código eléctrico nacional permite la instalación de un control como reemplazo en tanto 1) se utilice una placa frontal no combustible con tornillos de aneación no metálicos o 2) el circuito se proteja a través de un interruptor de circuitos de falla de tierra (GFCI).

24/7 Help | Aide 1.800.523.9466 U.S.A. | Canadá | Caribbean | E.U.A. | Caribe | É.-U. | Caraïbes Ayuda +1.888.235.2910 México | Mexique +1.610.282.3800 Others | Otros | Autres

Remarques importantes: Veuillez lire les directives avant l'installation. Français

- 1. ATTENTION : Utilisez seulement avec des appareils d'éclairage installés en permanence avec des ampoules à incandescence ou halogènes ou à DEL à intensité réglable, vissées, compactes, fluorescentes. 2. Effectuez l'installation conformément à tous les codes d'électricité locaux et nationaux. 3. Un seul gradateur peut être utilisé dans un circuit à 3-voies. 4. Si aucun dispositif de mise à la terre n'existe dans le boîtier mural d'une commande existante, le 2011 National Electrical Codes (NEC, code électrique national) autorise l'installation d'un commande en guise de remplacement à condition 1) qu'une têtère non-métallique et non-combustible soit utilisée avec des vis de fixation non-métalliques, ou 2) que le circuit soit protégé par un disjoncteur de fuite de terre (GFCI).

IMPORTANT | IMPORTANTE | IMPORTANT

When using CFLs or LEDs with this dimmer, only bulbs marked or rated as DIMMABLE can be used.

For a complete list of approved DIMMABLE CFLs and LEDs please visit www.lutron.com/dimcfled or call 1.800.523.9466.

Cuando emplee lámparas fluorescentes compactas autobalastadas o LED con este atenuador, sólo podrá utilizarlos si están marcados o clasificados como ATENUABLES.

Para obtener una lista completa de focos ATENUABLES lámpara fluorescente compacta autobalastada y LED aprobados, visite www.lutron.com/dimcfled o llame al 1.888.235.2910.

Pour l'utilisation d'ampoules AFC ou à DEL avec ce gradateur, seules les ampoules conçues pour gradateur estampillées « DIMMABLE » peuvent être utilisées.

Pour obtenir la liste complète des ampoules AFC et à DEL approuvées et estampillées « DIMMABLE », visitez le site www.lutron.com/dimcfled ou composez le numéro 1.800.523.9466.

See written instructions at right | Ver instrucciones detalladas a la derecha | Voir les directions écrites à la droite

1 WARNING! Shock Hazard. May result in serious injury or death. Turn off power at circuit breaker before installing the unit. (English, Spanish, French)

2 Single Pole | Unipolar | Unipolaire. Diagram showing wire connections for a single pole switch.

3 Single Pole | Unipolar | Unipolaire. Diagram showing 3-way switch wiring for 1, 2, or 3 lights.

3-way | 3-vías | 3-voies. Diagram showing 3-way switch wiring for multiple lights.

4 Screw Terminal | Terminal de tornillo Borne de vis. Push-in Terminal | Terminal a presión Pousser-dans la borne. Diagrams showing terminal block connections.

Wallplate | Placa de pared | Plaque murale

Adapter plate. Faceplate. Placa frontal. Plaque frontale. Diagrams and instructions for installing the wallplate and faceplate.

IMPORTANT | IMPORTANTE | IMPORTANT. See wire connector bag for wire combinations. Veá la bolsa del conector de cables para obtener combinaciones del alambres.

5 Single Pole | Unipolar | Unipolaire. Diagram showing wiring for a single pole switch with ground connection.

3-way | 3-vías | 3-voies. Diagram showing wiring for a 3-way switch with ground connection.

6 Note: Do not install wallplate yet. Remarque: Ne pas installer la plaque frontale pour le moment.

7 IMPORTANT. See reverse for information on how to adjust this dimmer to your particular bulbs.

8 IMPORTANT. See reverse for information on how to adjust this dimmer to your particular bulbs.

Wiring | Cableado | Câblage. Tape Before Disconnecting. Continuous Wire. Diagrams showing wire preparation and connection methods.

English C•L® Dimmer 120 V ~ 60 Hz. See table on reverse for multigang and mixed-bulb-type installation.

Models: DVCL-153P | DVWCL-153P | DVSCCL-153P (Diva®) LGCL-153P (Lumea®) CTCL-153P (Skylark Contour®) | SCL-153P (Skylark®)

Please refer to corresponding illustrations at left

1 WARNING! Shock Hazard. May result in serious injury or death. Turn off power at circuit breaker before installing the unit.

2 Remove wallplate and switch mounting screws. Leaving all wires attached, carefully remove switch from wall. 3 Identify switch type.

4 Disconnect the wires from the switch. Your wall switch may have two wires attached to the same screw. Tape these two wires together before disconnecting. See Wiring at bottom left.

5 Replacing a switch. 5a Single pole. Switch will be replaced with a Dimmer. If Dimmer came with a Lutron® wallplate, remove wallplate, see Wallplate section.

5b 3-way switch. If Dimmer came with a Lutron® wallplate, remove wallplate, see Wallplate section.

6 When installing a Dimmer in a Multi Location situation, lights can be dimmed from 1 location and switched on/off from all other locations.

7 See Diagram 3a. Connect the green dimmer ground wire to the green or bare ground wire in the wallbox (See note 4, Important Notes).

8 Connect tagged wire removed from the switch to the black wire on the Dimmer. Connect the remaining wire removed from the switch to the red/white wire on the Dimmer.

9 Turn Power ON at circuit breaker (or replace fuse). 10 IMPORTANT. See reverse for information on how to adjust this dimmer to your particular bulbs.

Limited Warranty (Valid only in the U.S.A., Canada, Puerto Rico, and the Caribbean.) Lutron will, at its option, repair or replace any unit that is defective in materials or manufacture within one year after purchase.

Español Atenuador C•L® 120 V ~ 60 Hz. Ver lista al dorso en instalaciones con múltiples dispositivos y con focos combinados.

Models: DVCL-153P | DVWCL-153P | DVSCCL-153P (Diva®) LGCL-153P (Lumea®) CTCL-153P (Skylark Contour®) | SCL-153P (Skylark®)

Por favor consulte los ejemplos ilustrados a la izquierda

1 ADVERTENCIA! Peligro de choque eléctrico. Podría resultar en lesiones graves o la muerte. Desconecte la alimentación en el disyuntor antes de instalar la unidad.

2 Retire los tornillos de montaje de la placa de pared y del interruptor. Retire cuidadosamente el interruptor de la pared sin desconectar ningún cable. 3 Identifique el tipo de interruptor.

4 Desconecte los cables del interruptor. Su interruptor de pared podría tener dos cables conectados al mismo tornillo. Una ambos cables con cinta adhesiva antes de desconectarlos. Ver Cableado al fondo a la izquierda.

5 Reemplazo de un interruptor. 5a Unipolar: El interruptor será reemplazado por un atenuador. Si atenuador viene con una placa de pared Lutron®, quite la placa frontal, ver la sección Placa de pared.

5b 3-vías: Si atenuador viene con una placa de pared Lutron®, quite la placa frontal, ver la sección Placa de pared.

6 Cuando se instala un atenuador en un entorno de control desde ubicaciones múltiples, las luces pueden atenuarse desde 1 ubicación y encenderse o apagarse desde las demás.

7 Ver Diagrama 3a. Conecte el cable de tierra de color verde del atenuador al cable de tierra verde o al cable desnudo de la caja de empotrar (Ver nota 4, Notas importantes).

8 Conecte el cable rotulado extraído del interruptor al cable negro del atenuador. Conecte uno de los cables restantes extraídos del interruptor al cable rojo del atenuador.

9 Conecte el cable restante extraído del interruptor al cable rojo/blanco del atenuador. Nota: Atenuador se puede instalar en cualquiera de las dos ubicaciones.

Garantía limitada (Válida solamente en E.U.A., Canadá, Puerto Rico y el Caribe.) Lutron reparará o reemplazará, a su criterio, cualquier unidad que presente fallas en sus materiales o fabricación dentro del año posterior a su compra.

Français Gradateur C•L® 120 V ~ 60 Hz. Voir liste à l'endos pour jumelage et utilisation simultanée de différents types d'ampoules sur le gradateur-Type

Modèles: DVCL-153P | DVWCL-153P | DVSCCL-153P (Diva®) LGCL-153P (Lumea®) CTCL-153P (Skylark Contour®) | SCL-153P (Skylark®)

Veuillez vous référer à l'illustration correspondante à gauche

1 AVERTISSEMENT! Danger d'électrocution. Peut causer le décès de la personne ou de graves lésions. Couper le courant (off) au disjoncteur avant de procéder à l'installation.

2 Retirez les vis de montage de la plaque murale et de l'interrupteur. Laissez tous les fils raccordés et retirez délicatement l'interrupteur du boîtier mural. 3 Identifiez le type d'interrupteur.

4 Déconnectez les fils de l'interrupteur. Il se peut que votre interrupteur mural ait deux fils raccordés à la même vis. Enrubannez ces deux fils ensemble avant de les déconnecter. Voir Câblage en bas à gauche.

5 Remplacement d'un interrupteur. 5a Unipolaire: L'interrupteur sera remplacé par un gradateur. Si gradateur comprend une plaque murale Lutron®, retirez plaque frontale, voir la section intitulée Plaque murale.

5b 3-voies: Si gradateur comprend une plaque murale Lutron®, retirez plaque frontale, voir la section intitulée Plaque murale.

6 Lorsque l'atenuador est installé dans un système commandé à partir de plusieurs emplacements, l'intensité d'éclairage pourra être contrôlée à partir d'un (1) emplacement et les lumières pourront être allumées et éteintes à partir de tous les autres emplacements.

7 Ver Diagramme 3a. Connectez le fil de mise à la terre vert du gradateur au fil de terre en cuivre vert ou nu du boîtier mural. Connectez le fil noir du gradateur à l'autre fil retiré du interrupteur.

8 Conecte le fil restant retiré de l'interrupteur au fil rouge/blanc du gradateur. Remarque: Gradateur peut être installée dans d'autres emplacements.

9 Placez soigneusement les fils dans le boîtier mural en les positionnant de façon adéquate et installez le gradateur mais n'installez pas la plaque frontale à ce moment-ci.

10 Rétablissez le courant au disjoncteur (ou remettez le fusible et refermez le sectionneur). 11 IMPORTANT. Pour d'information sur la façon de régler ce gradateur pour vos ampoules particulières, voir au verso.



# English

## Dimming Range Adjustment

### IMPORTANT NOTES ABOUT YOUR DIMMER

When using CFLs or LEDs with this dimmer, **ONLY** bulbs marked or rated as **DIMMABLE** can be used.

- For a complete list of approved DIMMABLE CFLs and LEDs please visit [www.lutron.com/dimcflled](http://www.lutron.com/dimcflled)
- This dimmer has been factory set to dim incandescent/halogen bulbs as well as many LEDs without adjustment.
- Many dimmable CFLs and some dimmable LEDs require adjustment for best operation.
- Some dimmable CFLs and LEDs require a minimum of 2 bulbs for proper operation. For details, see **Approved Dimmable CFL/LED Bulb List** at [www.lutron.com/dimcflled](http://www.lutron.com/dimcflled).

If you are satisfied with the light output and dimming range of your particular bulbs, install wallplate and save these instructions for future reference.

If you wish to verify and set your bulb's best dimming range, please go to the **Dimming Range Adjustment** section below.

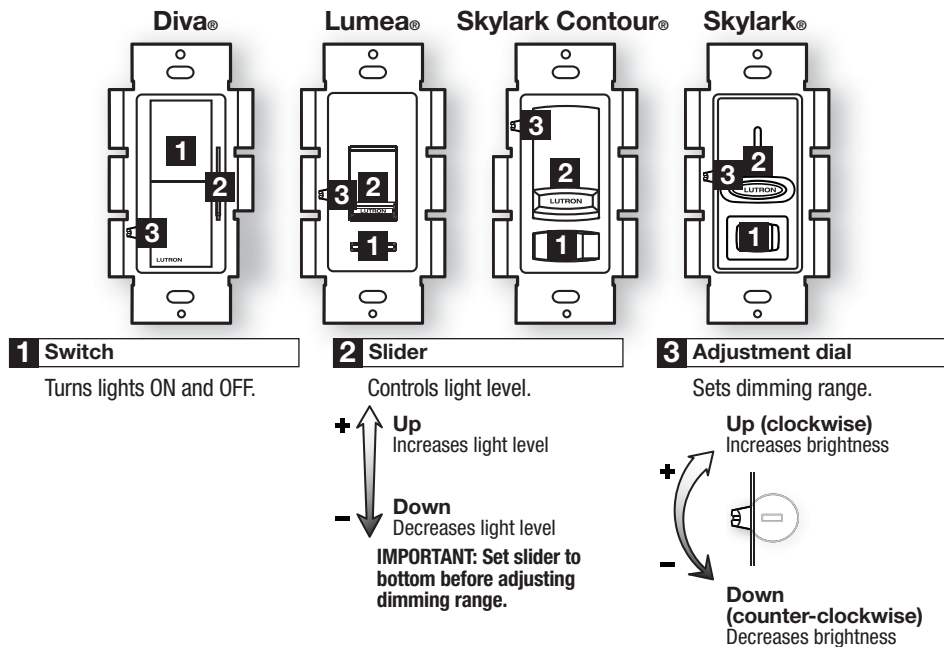
#### Notes about bulb performance:

- Most dimmable CFLs and LEDs will not achieve as low a light level as incandescent or halogen sources.
- The time to turn on and dimming range of dimmable CFLs and LEDs can vary from bulb to bulb and from manufacturer to manufacturer.
- Setting the adjustment dial so that no light output is visible or output is unstable (excessive flickering or flashing) may damage or degrade the bulb.

#### Dimming Range Adjustment

- Goal:** To set the dimmer to reach the lowest stable light level that can be achieved with your light bulb(s).
- Turn on dimmer switch **1** (shown below). Move **down** slider **2** to lowest light level.
  - Turn **down** (counter-clockwise) adjustment dial **3** to lowest possible dimming level where light output for all bulbs is stable and does not flicker or flash.  
**Note: If dial stops, do not continue to turn.**
  - Turn **off** dimmer switch **1**, then back **on**. Verify that all bulbs turn on.
  - If all bulbs do not turn on, turn **up** (clockwise) adjustment dial **3** slightly and repeat step 3.
  - Once all bulbs turn on reliably, install wallplate.  
(See **Wallplate** section located on reverse side at lower left.)

#### Figure 1: Dimmer Features



#### Troubleshooting

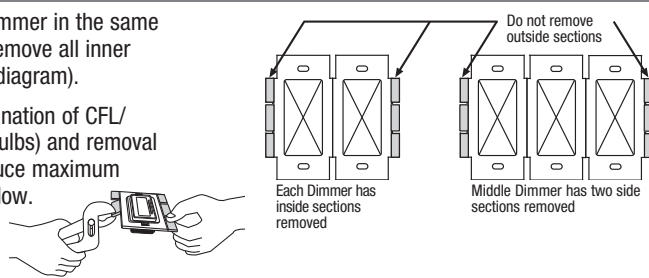
- Symptom:**
- Bulbs turn off while being dimmed.
  - Bulbs turn on at high light level but do not turn on at a low light level, or take too long to turn on at low end.
  - Bulbs flicker or flash when dimmed to a low light level.

- Solution:**
- Verify all bulbs are marked dimmable, and are on the list of approved CFLs and LEDs ([www.lutron.com/dimcflled](http://www.lutron.com/dimcflled)).
  - Remove wallplate and locate adjustment dial.
  - Turn **up** (clockwise) adjustment dial **3** slowly until symptom is no longer present.
  - Install wallplate once all bulbs are dimming properly. (See **Wallplate** section located on reverse side at lower left.)

#### Multigang and Mixed-Bulb-Type Installation and Maximum Allowable Wattage

When installing more than one Dimmer in the same wallbox, it may be necessary to remove all inner side sections prior to wiring (see diagram).

Mixing bulb types (\*using a combination of CFL/LED, and Incandescent/Halogen bulbs) and removal of Dimmer side sections may reduce maximum wattage as shown in the chart below.



**\*EXAMPLE:** If one set of side sections is removed and you have two 24 W CFL bulbs installed (Total CFL Wattage = 48 W), you may add up to 300 W of incandescent or halogen lighting.

Total CFL/LED Wattage Installed (Watts per bulb x # of bulbs)	Maximum Allowable Incandescent/Halogen Wattage*		
	No sides removed	1 side removed	2 sides removed
0 W	+ 600 W	500 W	400 W
1 W – 25 W	+ 500 W	400 W	300 W
26 W – 50 W	+ 400 W	300 W	200 W
51 W – 75 W	+ 300 W	200 W	100 W
76 W – 100 W	+ 200 W	100 W	50 W
101 W – 125 W	+ 100 W	50 W	0 W
126 W – 150 W	+ 0 W	0 W	0 W

For assistance, please visit [www.lutron.com/dimcflled](http://www.lutron.com/dimcflled) or call Lutron® Technical Assistance 1.800.523.9466

# Español

## Ajuste del rango de atenuación

### NOTAS IMPORTANTES ACERCA DE SU ATENUADOR

Quando emplee lámparas fluorescentes compactas autobalastadas o LED con este atenuador, **SÓLO** podrá utilizarlos si están marcados o clasificados como **ATENUABLES**.

- Para obtener una lista completa de focos ATENUABLES lámpara fluorescente compacta autobalastada y LED aprobados, visite [www.lutron.com/dimcflled](http://www.lutron.com/dimcflled)
- Este atenuador ha sido ajustado en fábrica para atenuar los focos halógenos/incandescentes así como muchos LEDs sin ajuste.
- Muchos lámparas fluorescentes compactas autobalastadas atenuables y algunos focos LED atenuables requieren un ajuste para una mejor operación.
- Algunas lámparas fluorescentes compactas autobalastadas y LEDs requieren un mínimo de 2 focos para funcionamiento óptimo. Para los detalles, vea **Approved Dimmable CFL/LED Bulb List** en [www.lutron.com/dimcflled](http://www.lutron.com/dimcflled).

Si está conforme con el nivel de luz y el rango de atenuación de los focos que está usando, instale la tapa y conserve estas instrucciones para consulta futura.

Si desea verificar y ajustar el rango óptimo de atenuación de su foco, consulte la sección **Ajuste del rango de atenuación** más adelante.

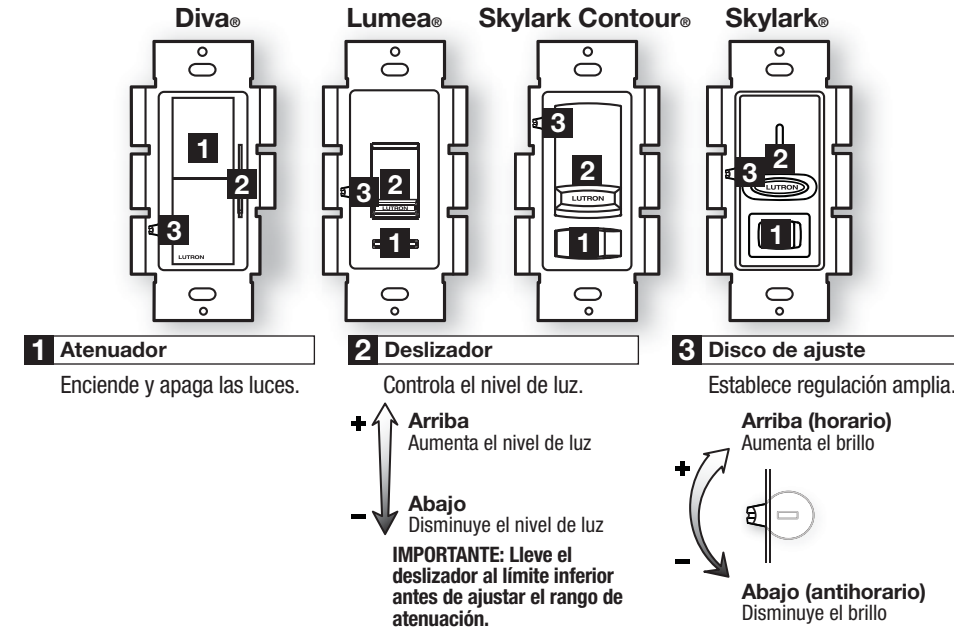
#### Notas sobre el rendimiento de lámparas:

- La mayoría de las lámparas fluorescentes compactas autobalastadas y LED atenuables no alcanzarán un nivel de luz tan bajo como los focos halógenos o incandescentes.
- El tiempo de encienden y rango de atenuación de las lámparas fluorescentes compactas autobalastadas y LED atenuables puede variar de un foco a otro y según el fabricante.
- Si se ajusta el disco de ajuste de forma que no se note ninguna luz o si se obtiene un nivel inestable (parpadeos o destellos excesivos) podría dañarse o degradarse el foco.

#### Ajuste del rango de atenuación

- Objetivo:** Ajustar el atenuador el nivel más bajo posible de luz estable con su foco(s).
- Encienda el atenuador **1** (se muestra a continuación). Mueva el deslizador **2** hasta el **más bajo** nivel de luz.
  - Gire el disco de ajuste **3** hacia **abajo** (en sentido antihorario) al nivel más bajo posible atenuación en la salida de luz de todas las bombillas es estable y no parpadea o flash.  
**Nota: Si el disco se detiene, deje de girarlo.**
  - Gire el atenuador **1** **apague y vuelva a encenderlo**. Verificar que todos los focos se enciendan.
  - Si no se encienden todos los focos, gire el disco de ajuste **3** ligeramente hacia **arriba** (en sentido horario) y repita el paso 3.
  - Cuando todos los focos para activar de forma fiable, instale la placa de pared.  
(Ver la sección **Placa de pared** situado en el lado inverso abajo a la izquierda.)

#### Figura 1: Características del atenuador



#### Solución de problemas

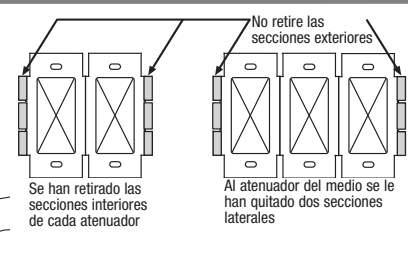
- Síntomas:**
- Los focos se apagan cuando se les atenúa.
  - Los focos se encienden con ajuste de luz alta pero no se encienden con ajuste de luz baja, o demora demasiado para encenderse en el extremo bajo.
  - Los focos parpadean o destellan cuando se atenúan a un nivel bajo.

- Solución:**
- Verifique todas los focos están marcados o clasificados como atenuables, y están en la lista de LFCA y LED aprobados ([www.lutron.com/dimcflled](http://www.lutron.com/dimcflled)).
  - Retire la placa de pared y busque el disco de ajuste.
  - Gire el disco de ajuste **3** lentamente hacia **arriba** (en sentido horario) hasta que ya no se advierta el síntoma.
  - Cuando todos los focos se atenúan correctamente, instale la placa de pared.  
(Ver la sección **Placa de pared** situado en el lado inverso abajo a la izquierda.)

#### Potencia máxima permitida en instalaciones con múltiples dispositivos y con focos combinados

Cuando se instala más de un atenuador en la misma caja de empotrar, puede ser necesario retirar todas las secciones laterales internas antes de cablear (ver diagrama).

La combinación de tipos de focos diferentes (\*uso combinado de lámparas fluorescentes compactas autobalastadas/LED e incandescentes/halógenos) y la extracción de secciones laterales del atenuador pueden requerir una reducción de la potencia máxima, como se muestra a continuación.



**\*EJEMPLO:** Si se retira un conjunto de secciones laterales y se tienen dos focos lámpara fluorescente compacta autobalastada (LFCA) de 24 W instalados (potencia LFCA total = 48 W), se podrán agregar hasta 300 W de iluminación halógena o incandescente.

Potencia total instalada de LFCA/LED (Watts por foco x No. de focos)	Potencia máxima permitida para focos halógenos/incandescentes*		
	Con laterales completos	1 lateral extraído	2 laterales extraídos
0 W	+ 600 W	500 W	400 W
1 W – 25 W	+ 500 W	400 W	300 W
26 W – 50 W	+ 400 W	300 W	200 W
51 W – 75 W	+ 300 W	200 W	100 W
76 W – 100 W	+ 200 W	100 W	50 W
101 W – 125 W	+ 100 W	50 W	0 W
126 W – 150 W	+ 0 W	0 W	0 W

Para solicitar asistencia, visite [www.lutron.com/dimcflled](http://www.lutron.com/dimcflled) o comuníquese con el Soporte Técnico de Lutron® al 1.888.235.2910

# Français

## Réglage de la plage de variation d'intensité

### REMARQUES IMPORTANTES À PROPOS DU GRADATEUR

Pour l'utilisation d'ampoules AFC ou à DEL avec ce gradateur, **SEULES** les ampoules conçues pour gradateur marquées « DIMMABLE » peuvent être utilisées.

- Pour obtenir la liste complète des ampoules AFC et à DEL approuvées et estampillées « DIMMABLE », visitez le site [www.lutron.com/dimcflled](http://www.lutron.com/dimcflled)
- Ce gradateur a été réglé en usine pour contrôler l'intensité d'éclairage des ampoules incandescentes/halogènes ainsi que plusieurs DELs sans ajustement.
- Beaucoup d'ampoules AFC à intensité réglable et certaines ampoules à DEL à intensité réglable nécessiter un ajustement pour le meilleur fonctionnement.
- Certaines ampoules AFC et DEL exigent un minimum de 2 ampoules pour un fonctionnement correct. Pour les détails voir **Approved Dimmable CFL/LED Bulb List** au [www.lutron.com/dimcflled](http://www.lutron.com/dimcflled).

Si vous êtes satisfait de la luminosité et de la plage de réglage des ampoules utilisées, installez la plaque de façade pour conclure l'installation. Gardez la présente feuille d'instruction pour référence ultérieure. Si vous désirez vérifier et régler la plage de variation la plus étendue possible pour les ampoules utilisées, veuillez vous référer au paragraphe intitulé **Réglage de la plage de variation d'intensité** ci-dessous.

#### Remarques à propos de la performance des ampoules :

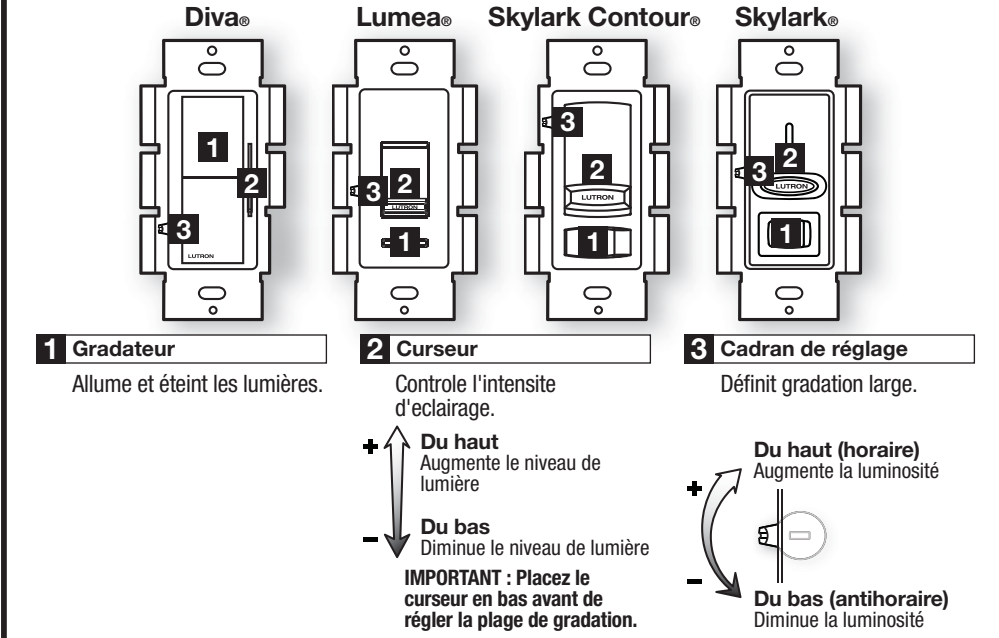
- Presque toutes les ampoules AFC ou à DEL à intensité réglable ne pourront pas atteindre un niveau d'éclairage aussi bas que les ampoules incandescentes ou halogènes.
- Le temps pour allumer et la plage de gradation des ampoules AFC ou à DEL à intensité réglable peut varier d'une ampoule à une autre et d'un fabricant à l'autre.
- Le réglage du cadran au point d'extinction ou d'instabilité d'éclairage (scintillement ou clignotement excessif) peut endommager ou réduire la vie utile de l'ampoule.

#### Réglage de la plage de variation d'intensité

**Objectif :** Régler au gradateur d'atteindre le niveau d'éclairage le plus bas sans scintillement qu'il puisse atteindre avec votre ampoule(s).

- Tournez gradateur **1** (indiqué ci-dessous) **sur**. Déplacer le curseur **2** **vers le bas** pour plus bas niveau de lumière.
- Tournez le cadran de réglage **3** **vers le bas** (sens anti-horaire) au plus bas niveau de gradation possible, où la production de lumière pour toutes les ampoules est stable et ne clignote pas ou flash.  
**Remarque : ne pas forcer le cadran s'il s'arrête de tourner.**
- Tournez gradateur **1** **éteindre** l'appareil, puis **rallumez-le**. Vérifiez que toutes les ampoules s'allument.
- Si les ampoules ne s'allument pas toutes, tournez légèrement le cadran de réglage **3** **vers le haut** (en sens horaire) et répétez l'étape 3.
- Une fois que toutes les ampoules s'allument de façon fiable, installez la plaque frontale.  
(Voir la section intitulée **Plaque murale** situé sur le côté inverse en bas à gauche.)

#### Figure 1: Attributs du gradateur



#### Dépannage

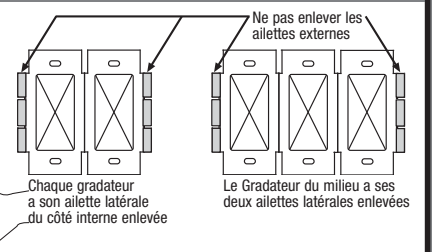
- Symptôme :**
- Les ampoules s'éteignent lors de la réduction d'intensité.
  - Les ampoules s'allument à intensité élevée mais ne s'allument pas à faible intensité, ou prennent trop de temps avant de s'allumer quand seuil bas.
  - Les ampoules scintillent ou clignotent lorsque leur intensité est réduite à un faible niveau.

- Solution :**
- Vérifiez que tous les ampoules sont identifiées comme étant « dimmable », et sont sur la liste des AFC et DEL approuvées ([www.lutron.com/dimcflled](http://www.lutron.com/dimcflled)).
  - Retirez la plaque de façade et localisez le cadran de réglage.
  - Tournez lentement le cadran de réglage **3** **vers le haut** (en sens horaire) jusqu'à ce que le symptôme disparaisse.
  - Une fois que la gradation de toutes les ampoules est satisfaisante, installez la plaque frontale en place.  
(Voir la section intitulée **Plaque murale** situé sur le côté inverse en bas à gauche.)

#### Jumelage multiple et utilisation simultanée de différents types d'ampoules sur le gradateur-Type, installation et puissance maximale admissible

Si vous installez plus d'un gradateur dans le même boîtier, il se peut qu'il soit nécessaire d'enlever toutes les ailettes latérales internes des contrôles dans le boîtier avant de faire le câblage (voir diagramme).

L'utilisation d'ampoules de différents types (\*une combinaison d'ampoules incandescentes ou halogènes et d'ampoules AFC ou à DEL) et le retrait des ailettes latérales des gradateurs peut réduire la puissance maximale selon les indications du tableau ci dessous.



**\*EXEMPLE :** Si un jeu d'ailettes latérales est retiré et que deux ampoules AFC de 24 W chacune sont utilisées (puissance AFC totale = 48 W), vous pouvez ajouter un maximum de 300 W d'ampoules à incandescence ou halogènes.

Puissance AFC ou à DEL totale installée (Watts par ampoule x nbre. d'ampoules)	Puissance maximale incandescente ou halogène autorisée*		
	Aucun côté enlevé	1 côté enlevé	2 côtés enlevés
0 W	+ 600 W	500 W	400 W
1 W à 25 W	+ 500 W	400 W	300 W
26 W à 50 W	+ 400 W	300 W	200 W
51 W à 75 W	+ 300 W	200 W	100 W
76 W à 100 W	+ 200 W	100 W	50 W
101 W à 125 W	+ 100 W	50 W	0 W
126 W à 150 W	+ 0 W	0 W	0 W

Pour assistance, visitez le site [www.lutron.com/dimcflled](http://www.lutron.com/dimcflled) au veuillez appeler le service d'assistance technique Lutron® 1.800.523.9466