



Please **read these instructions** carefully before beginning. You may want to **watch the instructional video** online at [gilafilms.com](http://gilafilms.com) for a thorough demonstration. We recommend practicing the steps with a small piece of film or on a smaller window. Application is easier with two people, especially on larger windows.

**Tools Needed**

*(Sold in GILA Tool Kit)*

- GILA® Window Film Application Solution – Ready to use for cleaning and application. Do not dilute or mix with water.
- Squeegee and squeegee card – For smoothing the film
- Utility knife – For trimming the film
- GILA Edging Tool – To ensure a clean edge
- Low-lint cloth – For cleaning the film and the glass

*(Household items)*

- Single-edged razor blade – For cleaning the glass
- Ruler or tape measure
- Transparent tape
- Scissors

**1. CLEAN WINDOW**

Generously spray the window with the Application Solution, use a razor blade to remove stubborn dirt or paint. Use special care cleaning the corners. Rewet the window, then squeegee downward. Wipe off accumulated dirt from the window gasket with a soft cloth. If possible, clean the outside of the window for the best clarity.

**Hint!** .....

*Greasy or smoke-covered windows can be cleaned first with glass cleaner then rinsed thoroughly with the Application Solution. Apply film to cool shaded windows when glass temperature is between 45-90°F. For best results, do not apply in direct sunlight or freezing weather.*

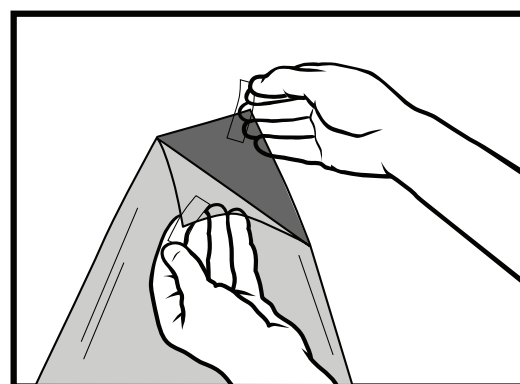
**2. MEASURE AND CUT FILM**

Unroll the film on a clean, flat surface. Carefully measure your window before cutting. Cut the film at least an inch larger than the glass on all four sides. The excess will be trimmed once film is applied.

**Hint!** .....

*Try to use at least one of the factory edges. Work in a dust-free area. Turn off fans.*

**3. IDENTIFY CLEAR LINER**



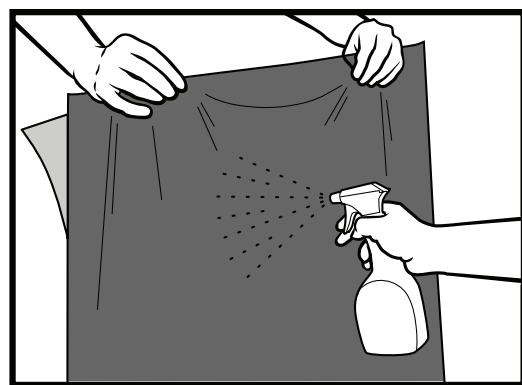
Leaving the film on a clean, flat surface, select one corner of the film and attach two small pieces of transparent tape (3-4 inches) to each side – one on

the film and one on the liner. Leave some tape hanging over the corner of the film (about 1 inch). Press the two pieces of tape firmly together, then quickly pull them apart to begin separating the clear liner away from the film. You have identified the liner! Leave the tape in place and move to the next step.

**Hint!** .....

*Usually the liner is on the outside surface of the film roll. You may want to fold the ends of the tape over themselves to keep the two pieces of tape from sticking together.*

**4. WET WINDOW AND FILM**

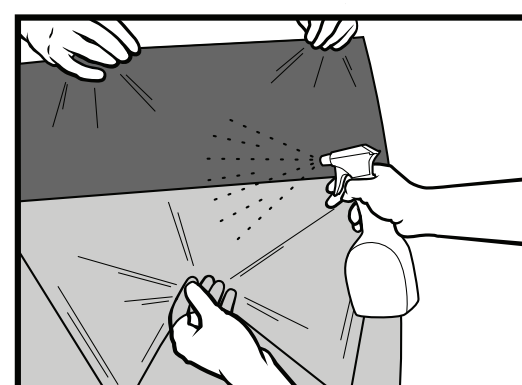


Lightly spray the Application Solution onto the inside surface of the window and both sides of the film. This helps reduce film curl and static electricity.

**Hint!** .....

*Have a helper hold the film by the edges while you spray. Flip the film over and repeat on the other side.*

**5. REMOVE CLEAR LINER**



Peel the two strips of tape apart to release the liner from the corner. As you begin to pull away the liner, spray the smooth side of the film with the Application Solution until the clear liner is removed and the smooth side is completely saturated. Try to keep the film from touching itself.

**Hint!** .....

*Have a helper hold the film while you peel the clear liner away and spray the smooth side of the film. Handle the film very carefully to prevent creasing.*

**6. APPLY FILM TO GLASS**

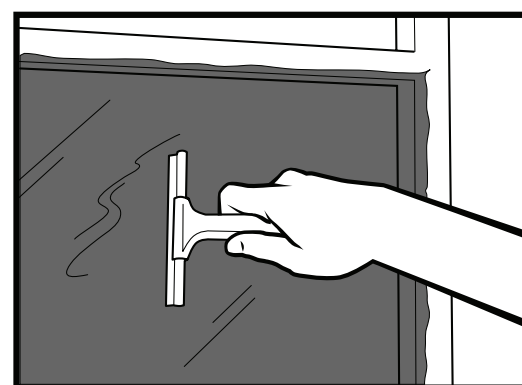


Hold the film so that the smooth side is facing the window and apply to the glass. Use your hands to smooth the film out and position it so that the excess 1" is overlapping the window on all four sides.

**Hint!** .....

*If you're using a factory edge, line that up to the window edge. For larger pieces of film, leave some of the liner on the film while you apply it to the glass. Once the film is in place, remove the liner completely.*

**7. SMOOTH FILM**

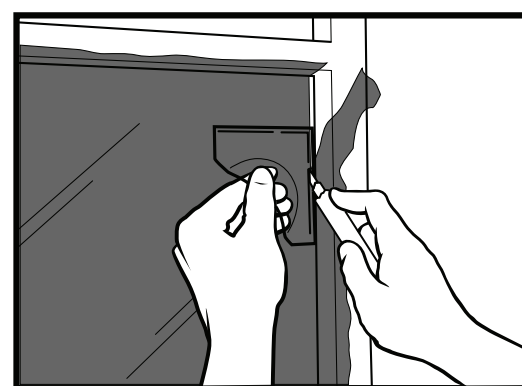


Spray the entire surface of the film facing you with the Application Solution. Wrap your squeegee with a low-lint cloth. Lightly squeegee the centerline of the film from top to bottom to set it in place. Begin smoothing the film, starting at the top of the window. Squeegee from the center to the right side and work downward, leaving a 2" perimeter around the edges unsqueegeed. Repeat this process for the left side.

**Hint!** .....

*If "fingers," or longer, larger bubbles, appear along any edge, wrap your squeegee with a low-lint cloth and carefully push the "fingers" toward the edge of the film. The cloth will absorb the excess water. The hard card squeegee works great for this.*

**8. TRIM FILM**



The GILA Edging Tool has a small slit along the edge. Place the utility knife in this slit and line knife and Edging Tool up to a top corner edge of the window. Slowly and firmly, pull the knife and Edging Tool down the window to trim the film. Re-position the knife and tools to get the corners. Gently pull the trimmed film away from the window. Repeat this process on all four edges of the film.

**Hint!** .....

*The GILA Edging Tool leaves a 1/16" gap between the film and the edge of the window, this gap is essential for the proper thermal expansion of the glass. Use a new blade after every 10 feet of film you cut. Cutting film causes the blade to dull quickly, which can tear the film.*

**9. SQUEEGEE DRY**

Rewet the film and squeegee from the center to the right side, working from the top down.

Repeat this process for the left side. Press firmly to remove all the water so that the film can cure clearly. If air bubbles are present, squeegee them out. Any remaining small water bubbles should evaporate as the film cures.

**Hint!** .....

**CORRECTING MISTAKES:**  
*You may notice imperfections such as air bubbles or debris between the film and the glass. Simply peel the affected area of the film away from the glass. Use the tip of your utility knife or squeegee to remove any debris or bubble. Re-spray the film and the glass with the Solution and re-apply to the glass.*

**10. ENJOY THE VIEW!**

Great work. You have successfully applied your GILA Window Film. The film will fully "cure" over the next 7 to 10 days. Dry, sunny weather speeds curing. Any remaining small bubbles should disappear during this time.

**CLEANING AND CARE:**

For best results, use the Application Solution. Wipe clean with a rubber squeegee or low-lint cloth. If using an ammonia-based glass cleaner, do not allow the cleaner to stay on the film for more than 2 minutes.

**REMOVAL:**

Static Cling makes removal easy and clean. Removal is as easy as peeling the film away from the glass. If your film has been installed for several years or it doesn't peel off the glass easily, please use GILA Film Removal Solution (which is sold at the GILA film display in most retail outlets) to facilitate removal. More detailed removal instructions can be found on our website.

**INTENDED USE:**

GILA residential window film should only be applied as directed:

- Apply to the INSIDE surface of standard 1/8" single and dual panes. This includes single, dual, removable storm panes, all window shapes such as patio and French doors, and half-rounds.
- Apply to the INSIDE surface of exterior removable storm panes.

**FOR WINDOWS LARGER THAN FILM SIZE**

To cover larger windows, you may need to seam the film, as you would wallpaper. To obtain a perfect butt seam, vertically overlap two sides, then use a ruler as a straight edge to guide your knife as you cut through the center of both layers of film. After cutting the seam line, peel the loose sheet of film from the top, then lift the edge and slide the other waste piece from underneath. Rewet the glass, lay down the film, rewet the film, then squeegee from top to bottom in a slow, firm vertical motion. A week after installation, you should waterproof the seam with a coat of clear fingernail polish.

**CAUTION:**

Do not apply GILA residential films to motor vehicle windows. For information on products designed for these applications, visit [gilafilms.com](http://gilafilms.com). Do not apply any film to frosted, etched, leaded, cracked, holed, or deeply scratched glass, or any otherwise flawed or defective glass or glass that is more than 40 years old.

**CONSUMER SUPPORT:**

For additional technical support or product inquiries, please write, call, or go online:

**GILA Film Products**  
P.O. Box 5068 • Martinsville, VA 24115 USA  
Consumer Service Hotline, 1-800-528-4481  
Monday-Friday, 8am-5pm EST  
web: [www.gilafilms.com](http://www.gilafilms.com) • [gilahelp@cpfilms.com](mailto:gilahelp@cpfilms.com)

**SATISFACTION GUARANTEE:**

The lifespan of the film depends on exposure to the elements, handling, and care. GILA will gladly replace any product with a manufacturing defect. Send the original sales receipt, an explanation of the defect, a 4" x 4" sample of the defective film, and the product UPC code from the packaging to:

**GILA Film Products • DIY/WAR**  
P.O. Box 5068 • Martinsville, VA 24115 USA  
All claims must be submitted in writing.  
Please allow 3-4 weeks for processing.



Antes de comenzar, le rogamos que lea cuidadosamente estas instrucciones. Puede ver el video educativo que se encuentra en Internet en gilafilms.com para obtener una demostración más completa. Se recomienda ensayar estos pasos utilizando un fragmento de película o en una ventana más pequeña. Resulta más fácil aplicarla entre dos personas, especialmente en ventanas más grandes.

Herramientas necesarias

- (Se venden con el Kit de herramientas de GILA)
• Solución para la aplicación de películas para ventana GILA®- Lista para aplicar y limpiar: No diluya ni mezcle con agua.
• Escurridor y escurridor de tarjeta - Para alisar la película
• Cuchillo para uso general - Para recortar la película
• Herramienta para bordear GILA - Para garantizar un borde liso
• Paño de poca pelusa - Para limpiar la película y el vidrio

(Artículos de uso común en el hogar)

- Hoja de afeitar de borde sencillo - Para limpiar el vidrio
• Regla o cinta métrica
• Cinta adhesiva transparente
• Tijeras

1.

LIMPIE LA VENTANA

Rocie la ventana con una cantidad abundante de Solución para aplicación; utilice una hoja de afeitar para eliminar el sucio o la pintura difícil de remover; Dedique especial atención a la limpieza de las esquinas. Vuelva a humedecer la ventana y pase el escurridor de arriba hacia abajo. Utilizando un paño suave, elimine el sucio acumulado en la junta de la ventana. De ser posible, limpie la ventana por la parte exterior para obtener mayor claridad.

Consejo

Aquellas ventanas cubiertas de gasa o humo pueden limpiarse inicialmente utilizando un limpiador rápido y posteriormente enjuagándolas bien con la Solución para aplicación. Aplique la película en ventanas templadas o sombreadas, cuando la temperatura del vidrio se encuentre entre 45 y 90°F (7 y 32°C). Para obtener los mejores resultados aplique cuando se encuentre directamente expuesto al sol o a temperaturas bajo cero.

2.

MIDAY CORTE LA PELÍCULA

Extienda la película sobre una superficie limpia y llana. Mida con cuidado la ventana antes de cortar. Corte la película dejando un margen de al menos una pulgada (2,5 cm) más en cada lado con respecto al tamaño del vidrio. El material sobrante se recortará una vez que se haya aplicado la película.

Consejo

Procure utilizar al menos uno de los bordes de la película para el ajuste de la ventana. Trabaje en un área libre de polvo y apague los ventiladores.

3.

\* vea la ilustración de centro 3

IDENTIFIQUE LA CUBIERTA TRANSPARENTE

Con la película reposando sobre una superficie limpia y llana, selección una de las esquinas de la película y pegue dos trozos pequeños de cinta adhesiva transparente (3-4 pulgadas [7.6-10.2 cm]) a cada lado, uno en la película y otro en la cubierta. Deje una porción de cinta adhesiva sobresaliendo de la esquina de la película (aproximadamente 1 pulgada [2,5 cm]). Junte firmemente los dos trozos de cinta adhesiva y a continuación, sepárelos rápidamente para comenzar a desprender la cubierta transparente del lado adherente de la película. ¡Ha identificado la cubierta! Deje la cinta adhesiva en su lugar y continúe con el siguiente paso.

Consejo

La cubierta se encuentra generalmente en la superficie exterior del rollo de película. Puede retirar los extremos de la cinta adhesiva sobre sí mismos para evitar que ambos trozos de cinta se adhieran entre sí.

4.

\* vea la ilustración de centro 4

HUMEDEZCA LA VENTANA Y LA PELÍCULA

Rocie ligeramente la superficie interior de la ventana y ambos lados de la película con Solución para aplicación. Esto ayuda a suavizar la posibilidad de que la película se enrolle y se produzca electricidad estática.

Consejo

Pida a un ayudante que sostenga la película por los bordes mientras usted rocía. Déle vuelta a la película y repita el proceso en el otro lado.

5.

\* vea la ilustración de centro 5

RETIRE LA CUBIERTA TRANSPARENTE

Despegue los dos trozos de cinta adhesiva para separar la cubierta desde la esquina. A medida que comience a separar la cubierta, rocíe el lado adherente expuesto de la película con Solución para aplicación hasta haber retirado por completo la cubierta transparente y el lado adherente esté completamente saturado. Procure evitar que la película entre en contacto consigo misma.

Consejo

Pida a un ayudante que sostenga la película mientras usted despega la cubierta transparente y rocía el lado adherente de la película con la película con mucho cuidado para evitar crear pliegos.

6.

\* vea la ilustración de centro 6

APLIQUE LA PELÍCULA SOBRE EL VIDRIO

Sujete la película de modo tal que el lado adherente esté en dirección a la ventana y aplique sobre el vidrio. Utilice las manos para alisar la película y colocarla de modo tal que la pulgada (2,5 cm) de exceso sobresalga de los cuatro lados de la ventana.

Consejo

Si utiliza uno de los bordes de la película alineado con el borde de la ventana para recortes de película más grandes, deje parte de la cubierta sobre la película mientras está aplicándola sobre el vidrio. Una vez que la película esté en su lugar retire la cubierta por completo.

7.

\* vea la ilustración de centro 7

ALISE LA PELÍCULA

Rocie con Solución para aplicación toda la superficie de la película de cara a usted. Envuelva su escurridor con un paño que suelte poca lana. Utilizando el escurridor, alise suavemente la línea central de la película, de arriba hacia abajo, para fijarla en su lugar. Comience alisando la película desde la parte superior de la ventana. Alise con el escurridor desde el centro hacia el lado derecho y trabaje hacia abajo, dejando sin alisar un perímetro de 2" (5,1 cm) en los bordes. Repita este proceso en el lado izquierdo.

Consejo

Si aparecen capullo o burbujas más grandes o grandes en cualquier parte de los bordes, vuelva su escurridor con un paño de poca pelusa y empújele cuidadosamente los capullos hacia el borde de la película. El paño absorberá los excesos de agua. El escurridor de tarjeta es ideal para esta tarea.

8.

\* vea la ilustración de centro 8

RECORTE LA PELÍCULA

La Herramienta para bordear GILA presenta una pequeña ranura en el borde. Coloque el cuchillo para uso general en esta ranura y alinee el cuchillo y la Herramienta para bordear con el borde de una de las esquinas superiores de la ventana. Lenta y firmemente deslice el cuchillo y la Herramienta para bordear a lo largo de la ventana para recortar la película. Reposicione el cuchillo y las herramientas para llegar a las esquinas. Retire con delicadeza la película recortada de la ventana. Repita este proceso en los cuatro bordes de la película.

Consejo

La Herramienta para bordear GILA deja un espacio de 1/16 (1,6 mm) entre la película y el borde de la ventana. Este espacio es esencial para permitir la adecuada expansión térmica del vidrio. Utilice una cuchilla más después de cada 10 pies (3 m) de película que recorta. Recortar la película hace que la cuchilla se melle rápidamente o pueda rasgar la película.

9.

SEQUE CON EL ESCURRIDOR

Rehúmedezca la película y pase el escurridor desde el centro hacia el lado derecho, trabajando de arriba hacia abajo.

Repita este proceso en el lado izquierdo. Presione firmemente para eliminar toda el agua a fin de que el adhesivo pueda curarse transparentemente. Si presenta burbujas, elimínelas con el escurridor. Todas las burbujas de agua pequeñas deberán evaporarse a medida que la película se cura.

Consejo

CORRECCIÓN DE ERRORES:

Puede que observe imperfecciones entre la película y el vidrio tales como burbujas de aire o sucio. El adhesivo EZMount se puede despegar la película del vidrio, solucionar el problema y volver a aplicar durante un periodo de hasta 24 hrs. Simplemente despegue del vidrio el área afectada de la película y utilice el escurridor o el cuchillo para eliminar cualquier sucio o burbujas. Vuelva a rociar el adhesivo con la Solución para aplicación y reaplique sobre el vidrio. Una vez que haya reaplicado la película vuelva a rociar la superficie externa y pase nuevamente el escurridor.

10.

¡DISFRUTE LA VISTA!

Excelente trabajo. Ha instalado con éxito la película para ventana GILA. La película se "curará" por completo en los siguientes 7 a 10 días. Los climas secos y soleados aceleran el proceso de curación. El resto de las burbujas pequeñas deberá desaparecer durante este periodo.

LIMPIEZA Y CUIDADOS:

Para mejores resultados, utilice la Solución para aplicación. Utilice un escurridor de goma o un paño de poca pelusa para limpiar. Puede utilizar limpiadores para ventanas a base de amoníaco, siempre que el limpiador no quede en la ventana por más de 2 minutos.

ELIMINACIÓN:

Static Cling hace que el proceso de eliminación sea fácil y limpio. Eliminar la película es muy fácil; simplemente despeguela del vidrio. Si la película ha estado instalada por varios años o si no se despega del vidrio fácilmente, le rogamos que utilice la Solución para la remoción de películas GILA (que puede adquirirse en la sección de películas GILA en la mayoría de las tiendas de menuderie), para facilitar el proceso de eliminación. En nuestra página en Internet encontrará instrucciones más detalladas para llevar a cabo el proceso de eliminación.

USO PARA EL CUAL HA SIDO DESTINADA:

Las películas para ventana residenciales GILA sólo deberán aplicarse siguiendo las instrucciones:

- Aplique sobre la superficie INTERIOR de paneles estándar sencillos y dobles de 1/8" (3,2 mm). Esto incluye paneles contra tormentas sencillos, dobles y removibles, todas las formas de ventanas, tales como puertas para patio y estilo francés, y medias cañas.
• Aplique sobre la superficie INTERIOR de paneles contra tormentas removibles en exteriores.

PARA VENTANAS MÁS GRANDES QUE EL TAMAÑO DE LA PELÍCULA

Para cubrir ventanas más grandes deberá empatar la película, al igual que haría con un papel tapiz. Para lograr un empaque perfecto, sobreponga dos lados verticalmente; seguidamente, utilice una regla como borde recto para guiar el cuchillo mientras corta por el medio de ambas capas de película. Después de cortar la línea de empaque, despegue la lámina de película suelta en la parte superior y a continuación levante el borde y deslice la otra pieza sobrante por debajo. Rehúmedezca el vidrio, coloque la película, rehúmedezca y seguidamente pase el escurridor de arriba hacia abajo, describiendo lenta y firmemente una trayectoria vertical. Una semana después de la instalación deberá impermeabilizar el empaque aplicando una capa de esmalte transparente para uñas.

PRECAUCIÓN:

No aplique las películas residenciales GILA sobre superficies plásticas o de Plexiglas, o en ventanas de vehículos automotores. Para obtener mayor información sobre productos diseñados para estas aplicaciones, visite gilafilms.com. No instale películas en vidrio escarchado, grabado, emplomado, cuarteado, agujerado o profundamente rayado, o en vidrio con imperfecciones o defectuoso, o que tenga más de 40 años.

ATENCIÓN AL CLIENTE:

Para obtener soporte técnico adicional o para preguntas sobre el producto, sírvase escribir, llamar o visitar la página en Internet:

GILA Film Products • P.O. Box 5068 • Martinsville, VA 24115 USA
Línea de servicio al cliente, 1-800-528-4481
De lunes a viernes, de 8am a 5pm, hora del Este
Internet: www.gilafilms.com • gilahelp@cpfilms.com

GARANTÍA DE SATISFACCIÓN:

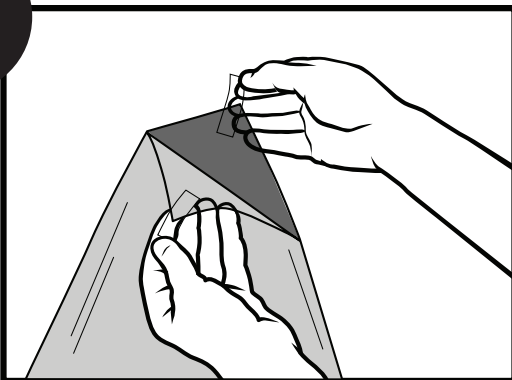
La vida útil de la película depende de la exposición a la intemperie, el manejo y el cuidado. GILA reemplazará gustosamente todo producto que presente defectos de fabricación. Envíe el recibo de compra original, una explicación del defecto, una muestra de 4" x 4" (10 x 10 cm) de la película defectuosa, y el código UPC del empaque del producto a:

GILA Film Products • DIY/WAR
P.O. Box 5068 • Martinsville, VA 24115 USA
Todos los reclamos deben realizarse por escrito.
Deje pasar de 3 a 4 semanas para su procesamiento.

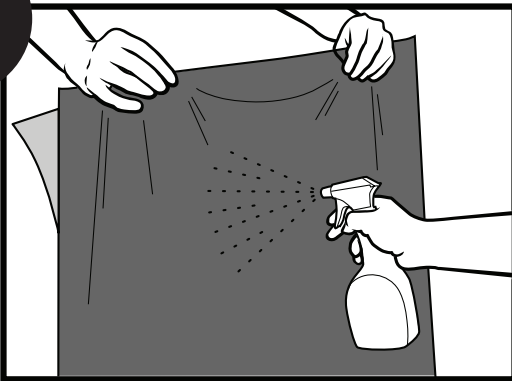
© 2007 GILA es una marca registrada de CP Films Inc., una división de Solutia, Inc., con sede en St. Louis.

\* Ilustraciones
Illustrations

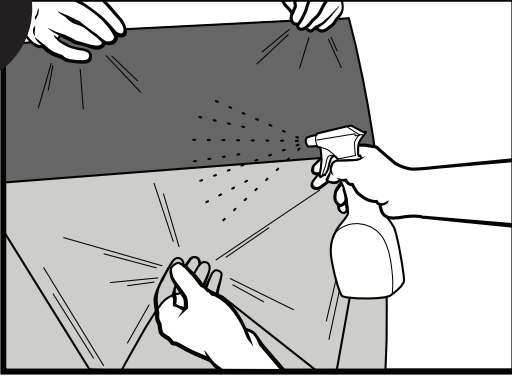
3.



4.



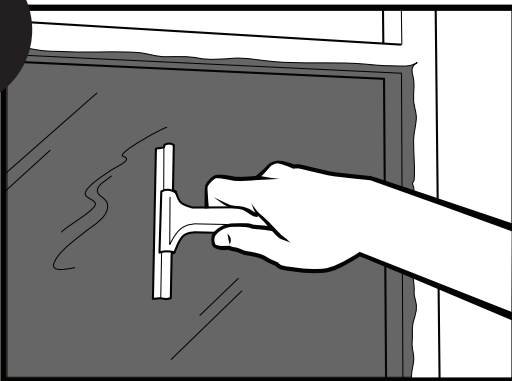
5.



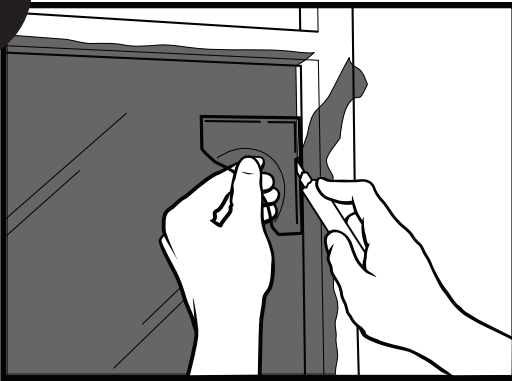
6.



7.



8.



Veillez lire attentivement ces instructions avant de commencer. Vous pouvez visionner la vidéo d'enseignement en ligne à gilafilms.com pour obtenir une démonstration détaillée. Nous vous recommandons de vous exercer avec un petit morceau de pellicule ou sur une plus petite fenêtre. L'installation sur des fenêtres plus larges est plus facile avec deux personnes.

Outils requis

(Vendue dans le kit de montage GILA)

- La solution d'application de la pellicule pour fenêtre GILA® est prête à utiliser pour un nettoyage et une application. Ne la diluez pas, ni ne la mélangez à de l'eau.
• Raclette et carte pour racler – pour le lissage de la pellicule
• Couteau universel – pour la découpe de la pellicule
• Outil à border GILA – pour réaliser des coins impeccables
• Chiffon peu pelucheux – pour nettoyer la pellicule et le verre

(Articles de maison)

- Lame de rasoir à simple tranchant – pour nettoyer le verre
• Règle ou ruban à mesurer
• Ruban transparent
• Ciseaux

1.

NETTOYEZ LA FENÊTRE

Pulvérissez généreusement de la Solution d'application sur l'intérieur de la fenêtre, puis utilisez une lame de rasoir pour enlever toute trace de saleté tenace ou de peinture. Utilisez des précautions particulières lors du nettoyage des coins. Mouillez de nouveau la fenêtre, puis passez la raclette vers le bas. Essayez toute accumulation de poussière sur le joint de fenêtre à l'aide d'un chiffon doux. Dans la mesure du possible, nettoyez l'extérieur de la fenêtre pour assurer une clarté optimale.

Conseil

Appliquez la pellicule sur des vitres à l'ombre laque la température du verre se situe entre 7 °C et 32 °C (45 °F et 90 °F). Pour de meilleurs résultats, n'appliquez pas à la lumière directe du soleil ou par temps de brume. Il est nécessaire d'utiliser des produits nettoyants pour vitres sur des surfaces couvertes de graisse ou de fumée et de les rincer minutieusement à l'aide de la Solution d'application.

2.

MESUREZ ET DÉCOUPEZ LA PELLICULE

Déroulez la pellicule sur une surface plane et propre. Mesurez soigneusement la fenêtre avant de couper la pellicule. Coupez la pellicule en ajoutant au moins 2,5 cm (1 po) sur les quatre côtés aux dimensions de la surface du verre. L'excédent sera coupé après l'application de la pellicule sur le verre.

Conseil

Essayez d'utiliser un des bords droits coupés en guise de guide dans un environnement exempt de poussière et nettoyez les ventilateurs.

3.

\* voir l'illustration centrale 3

IDENTIFIEZ LA FEUILLE PROTECTRICE TRANSPARENTE

Placez la pellicule sur une surface plane et propre, choisissez un coin de la pellicule et fixez deux morceaux de ruban transparent (de 7,5 cm ou 10 cm [3 – 4 po]) sur chaque côté – un sur la pellicule et l'autre sur la feuille protectrice transparente. Laissez du ruban dépasser sur le coin de la pellicule (environ 2,5 cm [1 po]). Collez fermement les deux morceaux de ruban ensemble, puis décollez-les rapidement pour commencer à séparer la feuille protectrice transparente du côté avec l'adhésif de la pellicule. Vous avez identifié la feuille protectrice transparente! Laissez le ruban en place et passez à la prochaine étape.

Conseil

La feuille protectrice transparente est habituellement située sur l'extérieur du rouleau de pellicule. Vous pouvez vouloir piler les extrémités du ruban les unes sur les autres afin de faciliter la séparation des morceaux de ruban restant ensemble.

4.

\* voir l'illustration centrale 4

MOUILLEZ LA FENÊTRE ET LA PELLICULE

Pulvérissez légèrement de la Solution d'application sur l'intérieur de la fenêtre et sur les deux côtés de la pellicule. Cette précaution contribue à réduire l'enroulement de la pellicule et l'électricité statique.

Conseil

Demandez à une personne de vous aider à tenir les bords de la pellicule pendant la pulvérisation. Retournez la pellicule et répétez l'opération de l'autre côté.

5.

\* voir l'illustration centrale 5

ENLEVEZ LA FEUILLE PROTECTRICE TRANSPARENTE

Retirez les deux bandes de ruban pour libérer la feuille protectrice transparente du coin. Pendant que vous commencez à retirer la feuille protectrice transparente, pulvérissez la partie exposée du côté avec l'adhésif avec la Solution d'application jusqu'à ce que la feuille protectrice transparente soit retirée et que le côté avec l'adhésif soit complètement saturé de solution. Évitez que la pellicule ne se touche.

Conseil

Demandez à une personne de vous aider à tenir la pellicule pendant l'enlèvement de la feuille protectrice transparente et la pulvérisation du côté avec l'adhésif de la pellicule. Manipulez la pellicule très précautionneusement pour éviter les pli.

6.

\* voir l'illustration centrale 6

APPLIQUEZ LA PELLICULE SUR LEVERRE

Tenez la pellicule de manière à ce que le côté avec l'adhésif soit orienté vers la fenêtre, puis appliquez-la sur le verre. Utilisez vos mains pour lisser la pellicule et placez-la de manière à ce que la partie excédentaire de 2,5 cm (1 po) chevauche la fenêtre des quatre côtés.

Conseil

Si vous utilisez un rebord d'appui, alignez-le avec le rebord de la fenêtre. Pour des morceaux de pellicule plus grands, laissez un peu de l'adhésif de la pellicule en place pendant que vous l'appliquez sur le verre. Une fois la pellicule en place retirez complètement la feuille protectrice transparente.

7.

\* voir l'illustration centrale 7

LISSEZ LA PELLICULE

Pulvérissez la Solution d'application sur toute la surface de la pellicule orientée vers vous pour la lubrifier. Entourez votre raclette d'un chiffon peu pelucheux. Passez légèrement la raclette sur la pellicule en partant du milieu vers le bas pour la fixer sur le verre. Commencez à lisser la pellicule, en procédant d'abord par le haut de la fenêtre. Passez la raclette sur la pellicule en procédant du centre vers le côté droit, puis vers le bas. Prévoyez un périmètre de 5 cm (2 po) autour des bords qui n'ont pas été collés à l'aide de la raclette. Procédez de la même manière pour le côté gauche.

Conseil

Si des « doigts » apparaissent sur un ou plusieurs bords ou des bulles plus grosses ou plus longues, enveloppez la raclette dans un chiffon peu pelucheux et poussez doucement les « queues de doigts » vers le bord de la pellicule. Le chiffon absorbera l'excès d'eau. La carte racloir est très utile dans ce cas.

8.

\* voir l'illustration centrale 8

COUPEZ LA PELLICULE

L'outil à border GILA est doté d'une petite fente sur son côté extérieur. Placez le couteau universel dans la fente et alignez le couteau et l'outil de coin avec un coin supérieur de la fenêtre. Ramenez lentement et fermement le couteau et l'outil de coin vers le bas de la fenêtre pour rogner la pellicule. Remplacez le couteau et les outils pour atteindre les coins. Dégagez doucement la pellicule rognée de la fenêtre. Répétez ce processus pour tous les coins de la pellicule.

Conseil

L'outil à border GILA laisse un espace de 1,5 mm (1/16 po) entre la pellicule et le coin de la fenêtre. Cet espace est nécessaire pour permettre l'expansion thermique du verre. Utilisez une nouvelle lame à tous les 3 mètres (10 pi) de pellicule que vous découpez. La découpe de la pellicule peut rapidement émousser une lame. Celle-ci peut aussi déchirer la pellicule.

9.

PASSEZ LA RACLETTE

Mouillez de nouveau la pellicule et passez la raclette en procédant du centre vers le côté droit, puis vers le bas.

Procédez de la même manière pour le côté gauche. Appuyez fermement pour retirer l'excédent d'eau de manière à ce que l'adhésif puisse polymériser. Si des bulles d'air se forment, éliminez-les à l'aide de la raclette. Toutes les petites bulles d'eau restantes devraient s'évaporer au fur et à mesure que la pellicule polymérise.

Conseil

CORRECTION DES ERREURS:

Il se peut que vous remarquiez des imperfections, par exemple des bulles d'air ou des débris entre la pellicule et le verre. L'adhésif EZMount vous permet de décoller la pellicule d'un seul côté pour la nettoyer et de la réappliquer. Ceci pendant 24 heures. Décollez simplement d'une zone de pellicule touchée; retirez les éventuels débris de l'aide de la raclette ou du couteau universel; appliquez encore de la Solution d'application sur l'adhésif et réappliquez sur le verre. Une fois appliqué, pulvérissez de nouveau de la solution sur la surface extérieure de la pellicule et repassez la raclette.

10.

PROFITEZ DES AVANTAGES!

Excellent travail. Vous avez réussi à poser la pellicule pour fenêtre de marque GILA. La pellicule « prendra » complètement au cours des 7 à 10 prochains jours. Un temps sec et ensoleillé accélère la cure. Toutes les petites bulles d'eau restantes devraient s'évaporer au fur et à mesure que la pellicule prend.

NETTOYAGE ET ENTRETIEN:

Pour de meilleurs résultats, utilisez la Solution d'application. Essayez avec une raclette en caoutchouc ou un chiffon peu pelucheux. Si on utilise des produits de nettoyage pour fenêtres contenant de l'ammoniac, ne permettez pas que le produit de nettoyage reste sur la pellicule pendant plus de 2 minutes.

ENLÈVEMENT:

Le collement électrostatique facilite la pose et le nettoyage. Il permet de retirer facilement la pellicule du verre. Si la pellicule a été installée il y a plusieurs années ou qu'elle ne peut pas être facilement retirée du verre, veuillez utiliser la Solution d'application de la pellicule pour fenêtre GILA (vendue dans le présentoir pour pellicule GILA présent chez la plupart des détaillants) pour faciliter le retrait. Consultez notre site Internet pour obtenir des instructions plus détaillées sur la manière d'enlever la pellicule.

USAGE PRÉVU:

La pellicule pour fenêtre résidentielle GILA doit être appliquée comme suit:
• Sur la surface INTÉRIEURE des fenêtres standard à vitrage simple de 3,2 mm (1/8 po) ou sur des vitrages doubles. Ceci inclut toutes les fenêtres à vitrage simple, double ou les contre-châssis extérieurs amovibles, toutes les formes de fenêtres comme les portes panoramiques et les portes à deux battants ainsi que les demi-ronds.
• Sur la surface INTÉRIEURE des contre-châssis extérieurs amovibles.

POUR LES FENÊTRES PLUS LARGES QUE LES DIMENSIONS DE LA PELLICULE

Pour couvrir des fenêtres plus larges, vous aurez besoin de joindre les bords de la pellicule, comme vous le feriez pour du papier peint. Pour obtenir un raccord parfait, superposez les deux bords sur le plan vertical, utilisez ensuite une règle comme bord droit pour vous guider pendant que vous coupez au centre des deux épaisseurs de pellicule à l'aide d'un couteau. Après avoir coupé la ligne de raccord, enlevez la feuille protectrice transparente lâche de la pellicule en procédant à partir du haut, puis soulevez les côtés et faites glisser l'autre morceau de papier du dessous. Mouillez de nouveau le verre, placez la pellicule, puis passez la raclette en procédant lentement du haut vers le bas dans un mouvement vertical ferme. Une semaine après l'installation, vous devez imperméabiliser le raccord à l'aide d'une couche de poli à ongles.

ATTENTION:

N'appliquez pas de pellicules résidentielles GILA sur des surfaces de plastique ou de plexiglas, ni sur les vitres des véhicules moteurs. Pour de l'information sur les produits conçus pour ces applications, visitez le site gilafilms.com. N'appliquez pas la pellicule sur du verre givré, gravé à l'eau-forte, scité de plomb, craqué, sérieusement égratigné ou présentant des failles ou des défailances ou du verre qui a plus de 40 ans.

SOUTIEN AUX CLIENTS :

Pour un service d'aide technique supplémentaire, ou des questions à propos d'un produit, veuillez écrire, téléphoner ou consulter le site internet :

GILA Film Products • P.O. Box 5068 • Martinsville, VA 24115 (É.-U.A.)
Ligne d'assistance aux consommateurs : 1 800 528-4481
Lundi-vendredi, de 8h à 17h, heure de l'est.
Site internet : www.gilafilms.com
Courriel : gilahelp@cpfilms.com

GARANTIE DE SATISFACTION :

La durée de vie de la pellicule dépend de son exposition aux éléments, de la manipulation et de l'entretien. GILA remplacera avec plaisir tout produit présentant un défaut de fabrication. Veuillez faire parvenir le reçu de caisse d'origine accompagné d'une explication du défaut de fabrication, d'un échantillon de 10 cm x 10 cm (4 po x 4 po) de la pellicule imparfaite, du code CUP provenant de l'emballage du produit à:

GILA Film Products • DIY/WAR
P.O. Box 5068 • Martinsville, VA 24115 USA, États-Unis
Toutes les réclamations doivent être présentées par écrit.
Leur traitement prend de 3 à 4 semaines.

© 2015 GILA est une marque déposée de CP Films Inc, une division de Solutia, Inc. établie à St. Louis.