

SYMMONS® Allura

Lavatory Faucet S-240-2-LAM-RP

Installation and Service Instructions



Model Numbers

S-240-2-LAM-RP

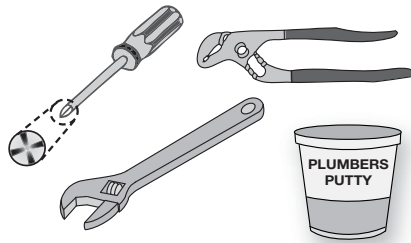
Faucet and pop-up drain assembly with chrome finish

S-240-2-LAM-XXX-RP*

Faucet and pop-up drain assembly

*Note: XXX in model number identifies location of alternate finish code when applicable.

Tools & Materials



☎ Need Help?

Symmons customer service:

(800) 796-6667, (781) 848-2250

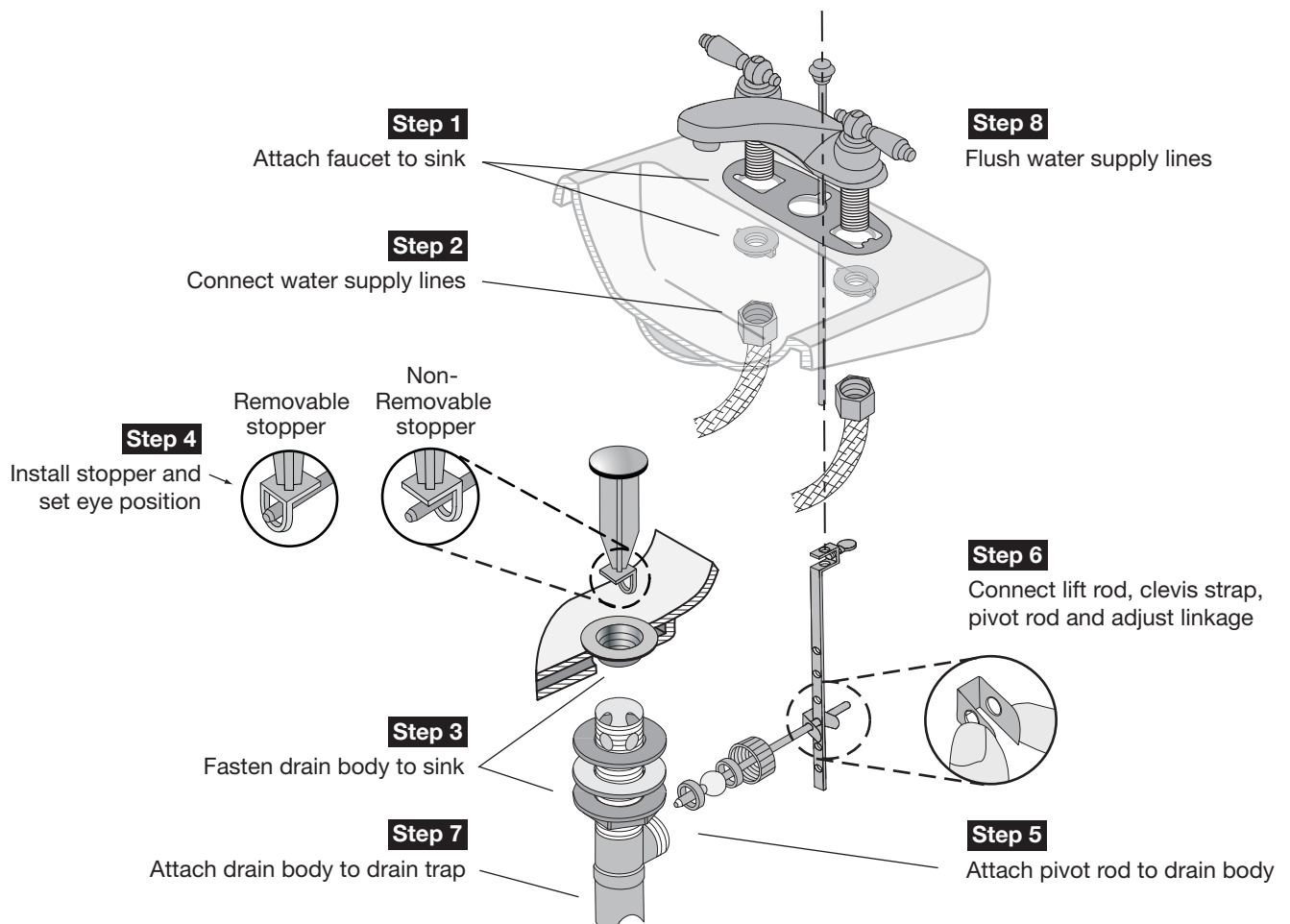
customerservice@symmons.com

Mon - Fri 8:00 am - 7:30 pm EST

🌐 www.symmons.com/service

- Technical help
- Product information
- Warranty policy.

Quick Install Guide *Allura Lavatory Faucet, S-240-2-LAM-RP*

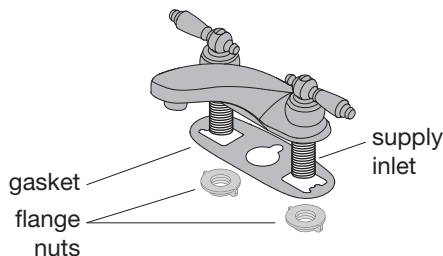


Installation Instructions

Caution: If replacing an older faucet ensure water supply is turned OFF before removing. Then turn faucet control valves ON to relieve water pressure.

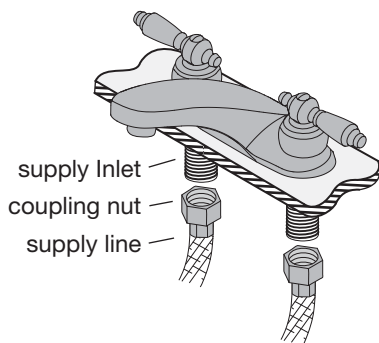
Step 1 Attach faucet to sink

- Insert threaded water inlets through gasket and mounting holes.
- Thread *flange nut* along *supply inlet* under sink. Ensure larger diameter end is facing up toward faucet.
- Hand tighten *flange nuts* while also ensuring faucet and *gasket* are centered over mounting holes. Ensure not to over tighten with pliers.



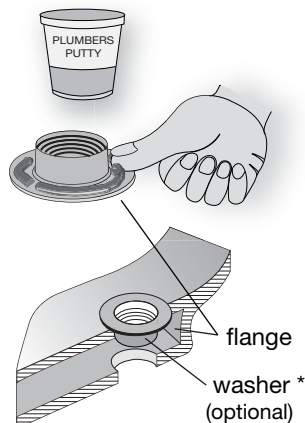
Step 2 Connect water supply lines

- Plumb hot water supply to left inlet and cold water to right inlet as viewed from front of faucet.
- Connect *supply line* to *supply inlet* with *coupling nut* and tighten.
- Check for leaks if only replacing faucet and drain is already installed by first turning faucet handles to the OFF position and then turn water supply valves ON.

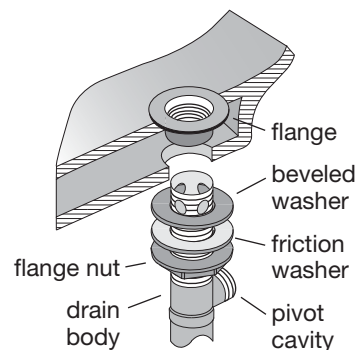


Step 3 Fasten drain body to sink

- Remove *stopper*, unscrew *flange* and remove *washer* from end of *drain body* as shipped.
- Apply plumber's putty around bottom of *flange*.
 - * Note: *Washer* included should only be used when plumber's putty is not available.
- Move *friction washer*, *beveled washer* and *flange nut* down away from end of *drain body*.



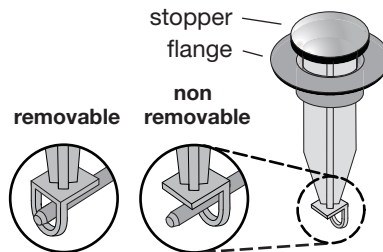
- Place *flange* into drain opening and from under sink screw *drain body* up into *flange* at least 2-3 turns until hand tight.
- Position *drain body* so *pivot cavity* is facing rear of sink and then slide rubber *beveled washer* and *friction washer* up against sink.
- Tighten *flange nut* up against *friction washer* to evenly compress *beveled washer* while also ensuring *flange* is centered in drain opening. Take care not to over tighten *flange nut*.



Step 4 Install stopper and set eye position

Stopper can be removable or non-removable determined by position of eye hole when inserting pivot rod.

- Insert *stopper* through *flange* opening and position eye hole.

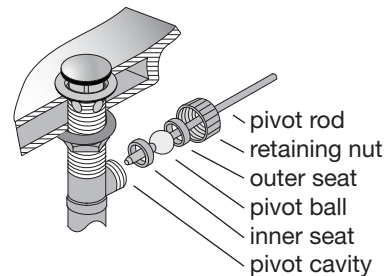


Removing stopper

When installed in the removable position, move pivot rod to the up position (lift rod is in the down position when later installed). Eye hole will slide over end of pivot rod.

Step 5 Attach pivot rod to drain body

- Remove *retaining nut* and *outer seat* from *pivot cavity*.
- Insert *pivot rod* into *pivot cavity* so ball is against *inner seat* and rod passes under *stopper* according to selected eye hole position.
- Insert *outer seat* over *pivot rod* with curved end against *pivot ball*.
- Fasten *pivot rod* to drain body with *retaining nut*. Tighten until ball is seated snug and *pivot rod* can move freely.



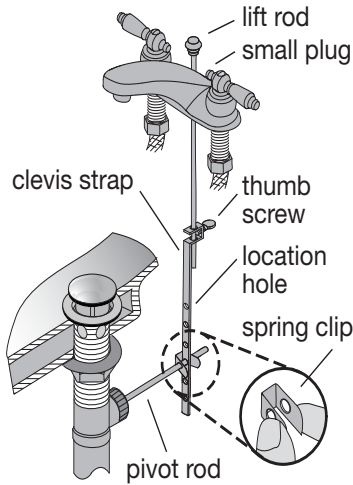
Step 6 Connect lift rod and adjust linkage

- Remove *small plug* on back of faucet and insert *lift rod*.
- Fasten end of *pivot rod* with *spring clip* through *location hole* in *clevis strap* that is best aligned to enable *lift rod* also

fasten to end of *clevis strap* in the up position and *stopper* is in the closed position.

- Insert *lift rod* into end of *clevis strap* and fasten with *thumb screw* at location where *stopper* can be easily opened and closed.

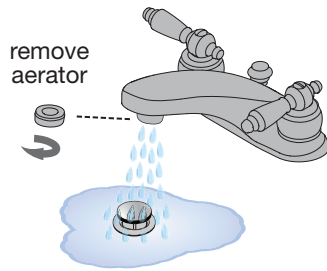
If necessary, select another *location hole* in *clevis strap* and re-adjust *lift rod* where fastened to *clevis strap* to ensure easy operation.



Step 7 Attach drain body to drain trap

Step 8 Flush water supply lines

Thoroughly flush supply lines to prevent foreign matter, i.e. copper chips, sand, etc. from damaging the sealing surface inside control valves.

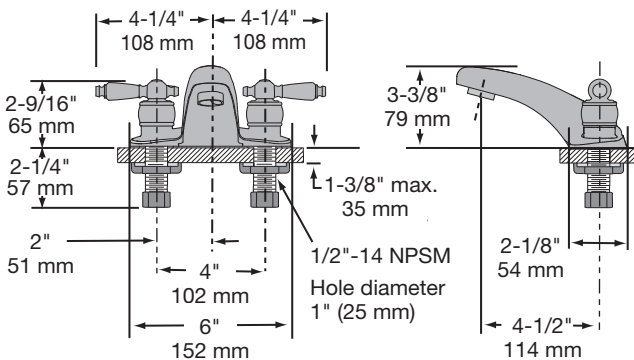


- Remove *aerator* from end of faucet spout by rotating counter clockwise
- Turn hot and cold faucet handles to full ON position and then open water supply valves long enough to flush supply lines thoroughly.
- Turn faucet OFF, replace *aerator* and check for any leaks.

Care of faucet finish

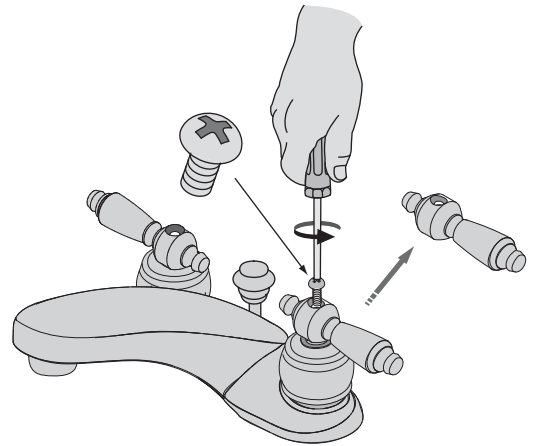
Clean finish area by using mild soap and water or non-abrasive cleaners and then rinse immediately. A non-abrasive wax may be used to preserve finish area.

Dimensions Allura Lavatory Faucet, S-240 Series

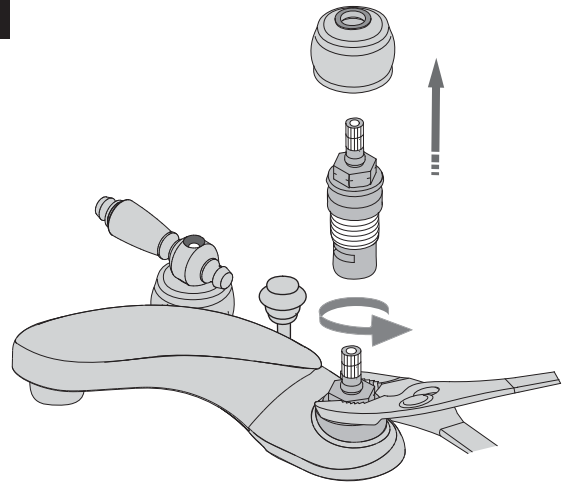


Valve cartridge replacement

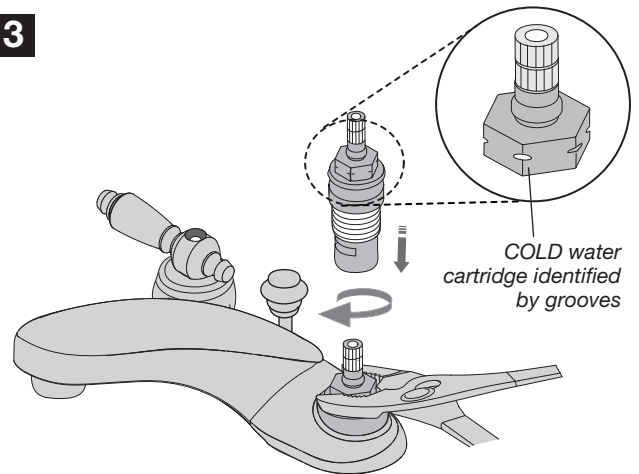
1



2



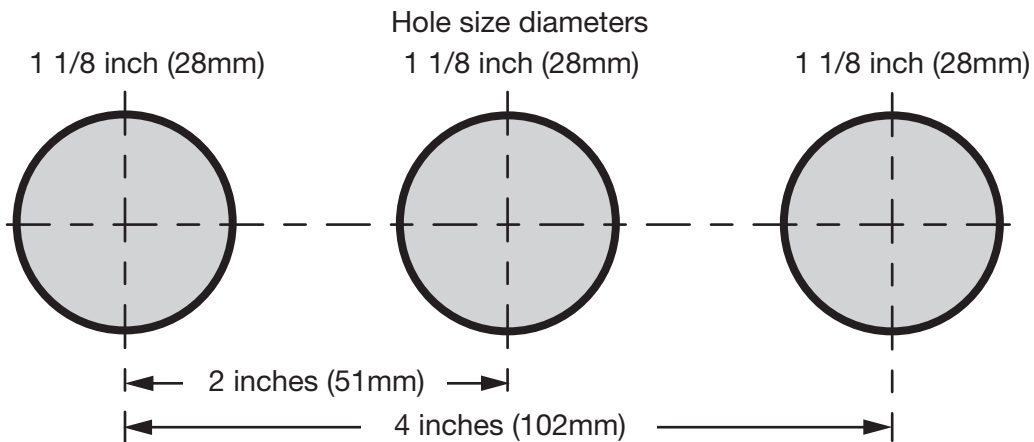
3



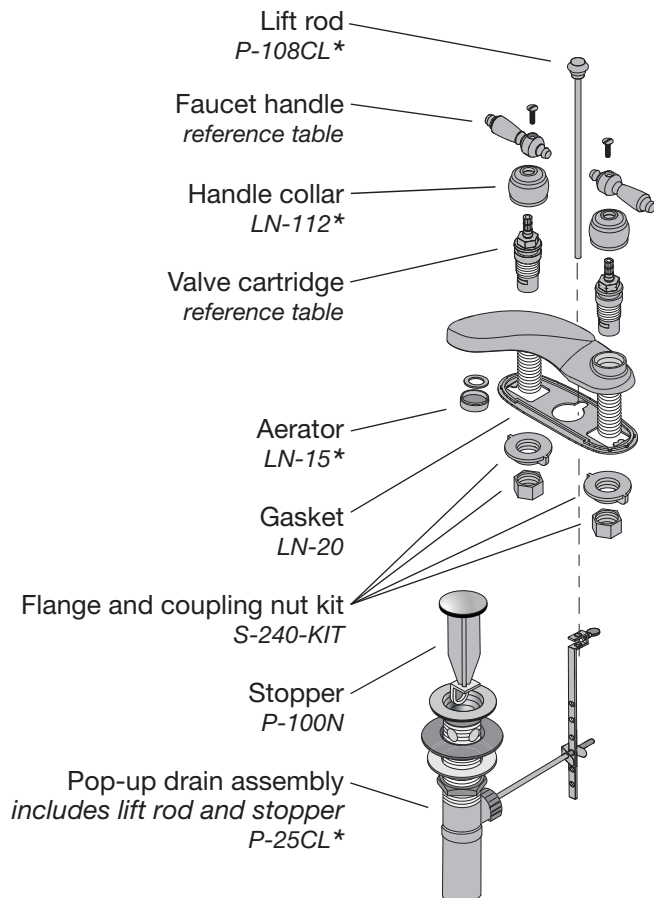


Faucet Mounting Template *Lavatory Faucet S-240 series*

Actual size, 1:1



Parts Assembly *Allura Lavatory Faucet, S-240-2-LAM-RP*



Faucet Handle Style: LAM

Part Number	Item
LN-114-LAM-KIT* <i>1 handle included</i>	screw handle
KN-114 (hot) <i>OFF = CW</i>	 <i>KN-113 identified by grooves</i> valve cartridge
KN-113 (cold) <i>OFF = CCW</i>	

Note: For decorative finish faucets append appropriate suffix code letters to part numbers marked with an asterisk ().

Ordering replacement parts:

Symmons customer service: (800) 796-6667, (781) 848-2250 M-F 8:00 am - 7:30 pm EST
Symmons distributors: www.symmons.com

SYMMONS® Allura

Grifo de Lavabo S-240-2-LAM-RP

Instrucciones de instalación y mantenimiento



Números de los modelos

S-240-2-LAM-RP

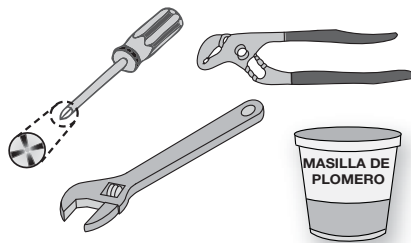
Ensamblaje de grifo y tubo de drenaje desplegable con acabado cromado

S-240-2-LAM-XXX-RP*

Ensamblaje de grifo y tubo de drenaje desplegable

*Nota: XXX en el número de modelo identifica la ubicación de un código alternativo de acabado si aplica.

Herramientas y materiales



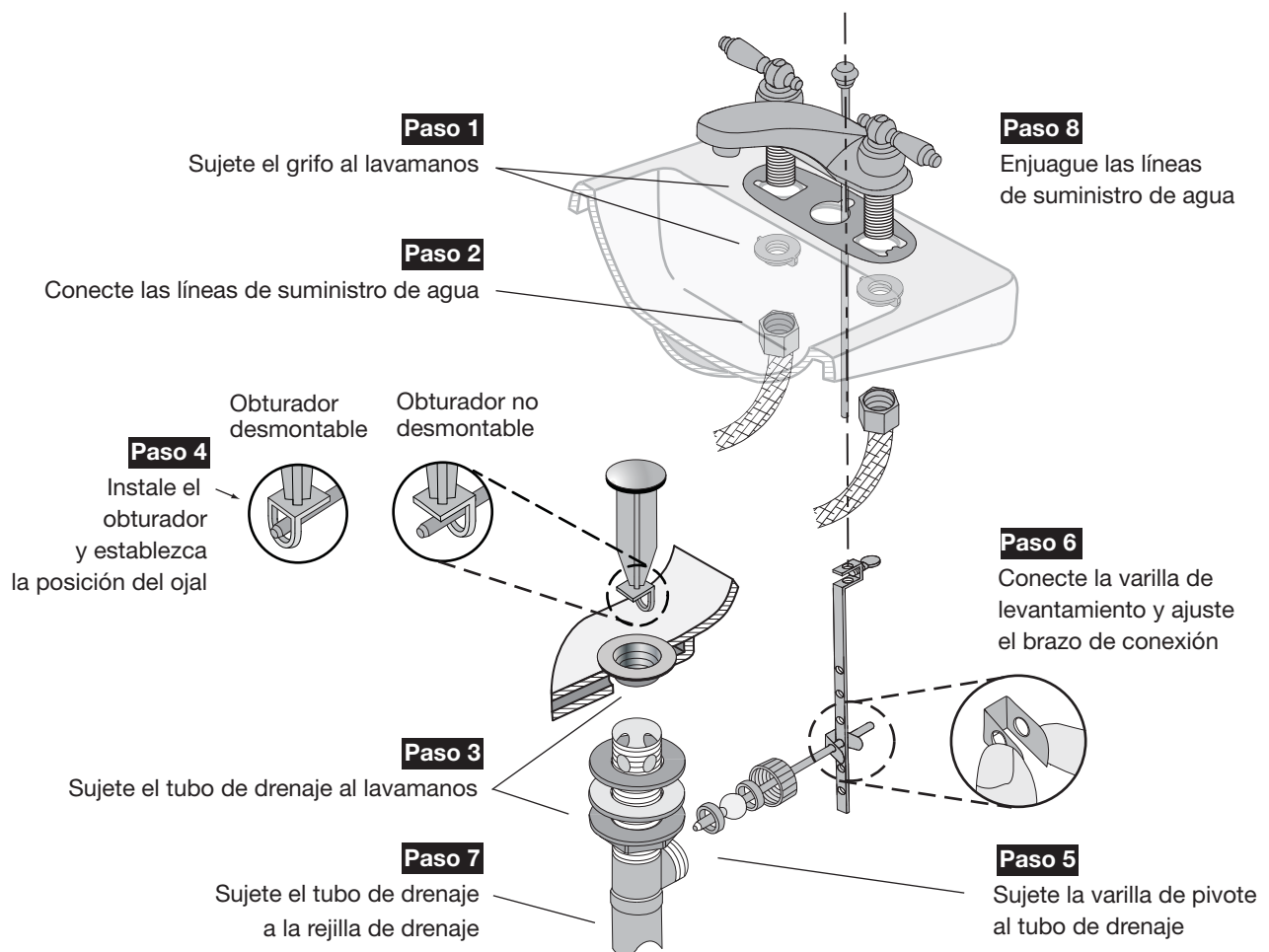
¿Necesita ayuda?

Servicio al cliente de Symmons:
(800) 796-6667, (781) 848-2250
customerservice@symmons.com
De lunes a viernes de 8:00 am a 7:30 pm hora del este

www.symmons.com/service

- Asistencia técnica
- Información del producto
- Política de garantía.

Guía de instalación rápida *Grifo de lavabo Allura, serie S-240-2-LAM-RP*

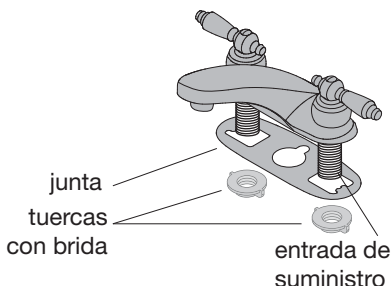


Instrucciones de instalación

Precaución: Si reemplaza el grifo anterior, asegúrese de que el suministro de agua esté en posición de OFF (cerrado) antes de quitarlo. Después, coloque las válvulas de control del grifo en posición de ON (abierto) para liberar la presión de agua.

Paso 1 Sujete el grifo al lavamanos

- Inserte las entradas de agua roscadas a través de la junta y los orificios de ubicación.
- Enrosque la *tuerca con brida* junto con la *entrada de suministro* debajo del lavamanos. Asegúrese de que el extremo con el diámetro más grande quede viendo hacia el grifo.

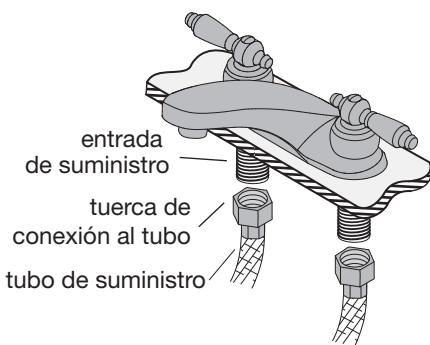


- Apriete con la mano las *tuercas con brida* y asegúrese de que el grifo y la *junta* estén centrados sobre los orificios de montaje.

Procure no apretar de más cuando utilice las pinzas.

Paso 2 Conecte las líneas de suministro de agua

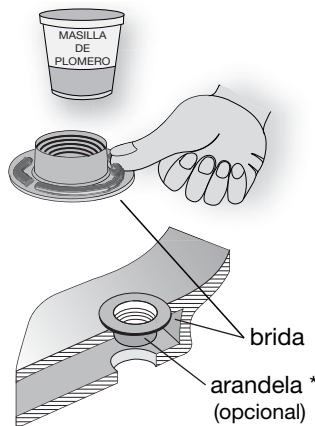
- Conecte los tubos de suministro de agua caliente a la entrada de la izquierda y el agua fría a la entrada de la derecha como se observa desde la parte frontal del grifo.
- Conecte el *tubo de suministro* a la *entrada de suministro* con la ayuda de la *tuerca de conexión al tubo* y apriete.



- Verifique que no haya fugas si solamente reemplazó el grifo y el tubo de drenaje ya estaba instalado al girar las manijas del grifo en la posición de OFF (cerrado) y después, gire las válvulas de suministro de agua en la posición de ON (abierto).

Paso 3 Sujete el tubo de drenaje al lavamanos

- Retire el *obturador*, desatornille la *brida* y retire la *arandela* del *tubo de drenaje* como fue enviado.
- Aplique la masilla de plomero alrededor de la parte inferior de la *brida*.
* Nota: La *arandela* incluida deberá utilizarse únicamente cuando no cuente con la masilla de plomero.
- Mueva la *arandela de fricción*, la *arandela biselada* y la *tuerca con brida* hacia abajo desde el extremo del *tubo de drenaje*.

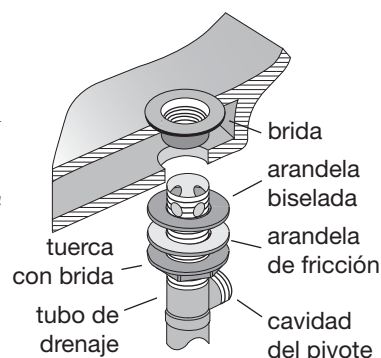


- Coloque la *brida* en la abertura de drenaje y, desde la parte de abajo del lavamanos, atornille el *tubo de drenaje* dentro de la *brida* girándolo con la mano, por lo menos, de 2 a 3 veces hasta que quede apretado.
- Posicione el *tubo de drenaje* de modo que la *cavidad del pivote*

quede viendo hacia la parte trasera del lavamanos y después deslice la *arandela biselada* de hule y la *arandela de fricción* contra el lavamanos.

- Apriete la *tuerca con brida* contra la *arandela de fricción* para comprimir de manera uniforme la *arandela biselada* y asegúrese de que la *brida* se centre en la abertura de drenaje.

Tenga cuidado de no apretar de más la *tuerca con brida*.



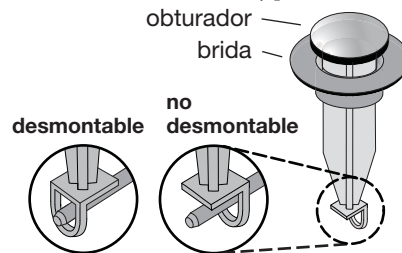
Paso 4 Instale el obturador y establezca su posición

El *obturador* puede ser desmontable o no desmontable, esto se determina por la posición del ojal cuando se inserta la varilla de pivote.

- Inserte el *obturador* a través de la abertura de la *brida* y posicione el orificio del ojal.

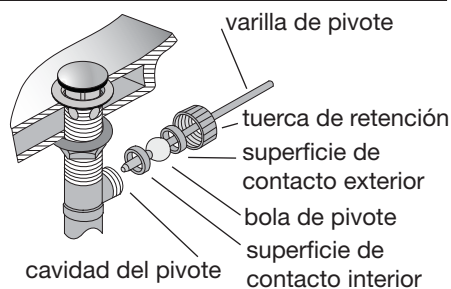
Cómo retirar el obturador

Cuando esté instalado en la posición de desmontaje, mueva la varilla de pivote en posición ascendente (la varilla de levantamiento se encuentra en la posición hacia abajo cuando se instala posteriormente). El orificio del ojal se deslizará hacia el extremo de la varilla de pivote.



Paso 5 Sujete la varilla de pivote al tubo de drenaje

- Retire la *tuerca de retención* y la *superficie de contacto exterior* de la *cavidad del pivote*.
- Inserte la *varilla de pivote* dentro de la *cavidad del pivote* de modo que la bola esté contra la *superficie de contacto interior* y la varilla pase por debajo del *obturador* de acuerdo con la posición del orificio seleccionada.
- Inserte la *superficie de contacto exterior* sobre la *varilla de pivote* con el extremo curvado contra la *bola de pivote*.
- Ajuste la *varilla de pivote* al tubo de drenaje con la *tuerca de retención*. Apriete hasta que la bola se asiente y la *varilla de pivote* pueda moverse libremente.

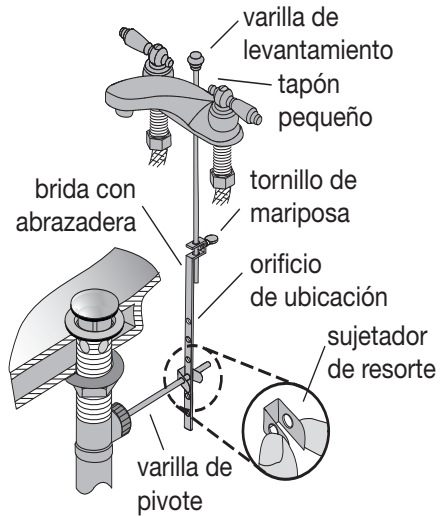


Paso 6 Conecte la varilla de levantamiento y ajuste el brazo de conexión

- Retire el *tapón pequeño* que se encuentra en la parte posterior del grifo e inserte la *varilla de levantamiento*.
- Ajuste el extremo de la *varilla de pivote* con el sujetador de resorte a través del *orificio de ubicación* en la *brida con abrazadera* que se alinee mejor para permitir que la *varilla de levantamiento* se ajuste también al extremo de dicha brida cuando se encuentre en posición ascendente

y el obturador se encuentre en la posición de cerrado.

- Inserte la *varilla de levantamiento* dentro del extremo de la *brida con abrazadera* y sujete con el *tornillo mariposa* en donde el obturador pueda abrirse y cerrarse fácilmente.
- Si es necesario, seleccione otra *ubicación de orificio* en la *brida con abrazadera* y vuelva a ajustar la *varilla de levantamiento* en donde se ajustó a la *brida con abrazadera* para asegurar una fácil operación.



Paso 7 Sujete el tubo de drenaje a la rejilla de drenaje

Paso 8 Enjuague las líneas de suministro de agua

Enjuague bien los tubos de suministro de agua para evitar que sustancias extrañas, como residuos de cobre arena, etc. dañen la superficie de sellado dentro de las válvulas de control.

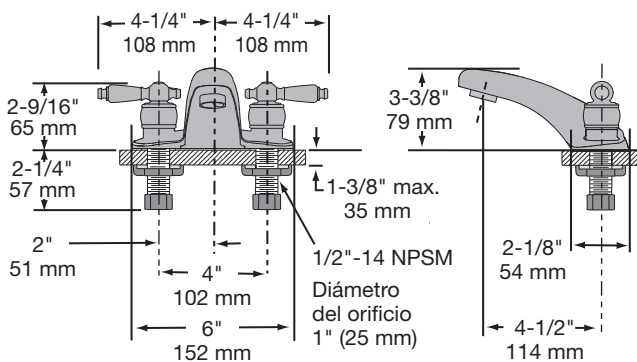


- Para retirar el *aireador* del extremo del tubo surtidor de agua de grifo, gírelo en sentido contrario al de las manecillas del reloj
- Gire por completo las manijas de agua en la posición de ON (abierto) y después abra el tiempo suficiente para permitir que se enjuague bien los tubos de suministro.
- Gire el grifo en la posición de OFF (cerrado), reemplace el *aireador* y verifique que no haya fugas.

Cuidado del acabado del grifo

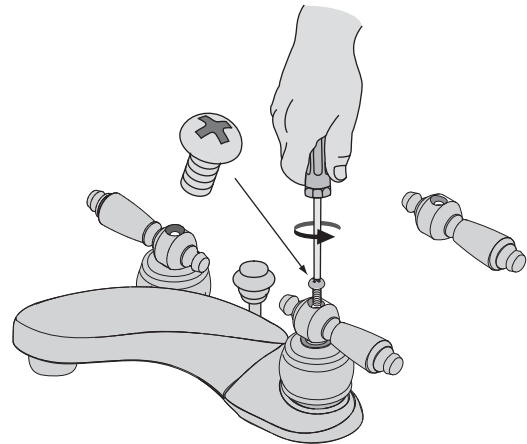
Limpie el área del acabado con un jabón suave y agua o un limpiador no abrasivo y después enjuague inmediatamente. Puede utilizar una cera no abrasiva para preservar el área del acabado.

Dimensiones: Grifo de Lavabo Allura, serie S-240

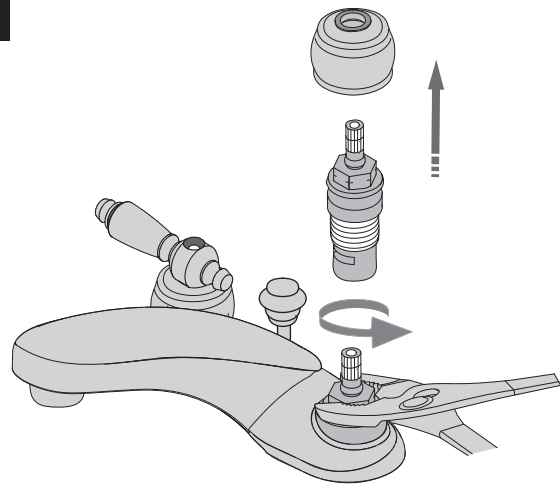


Reemplazo del cartucho de válvula

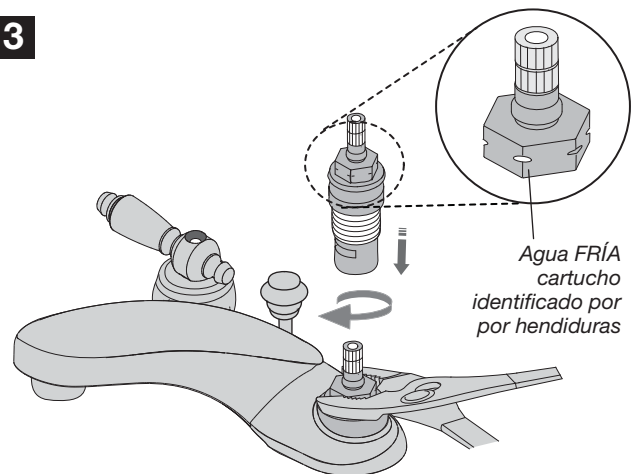
1



2



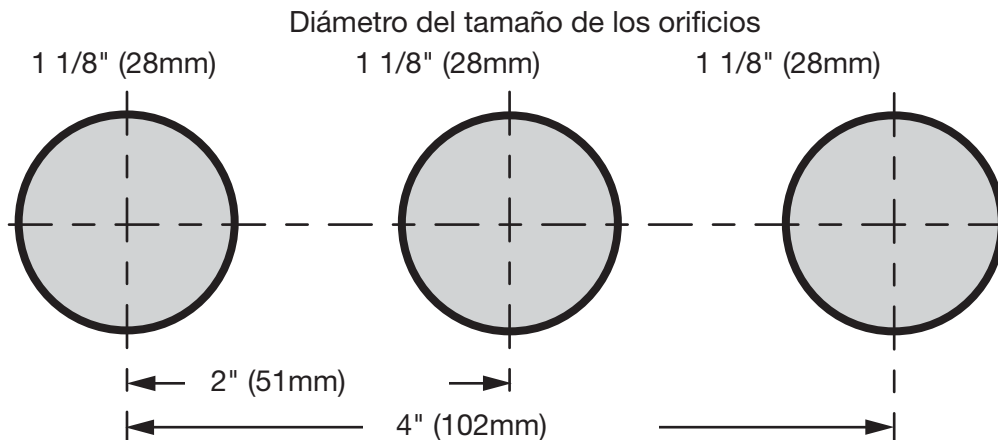
3



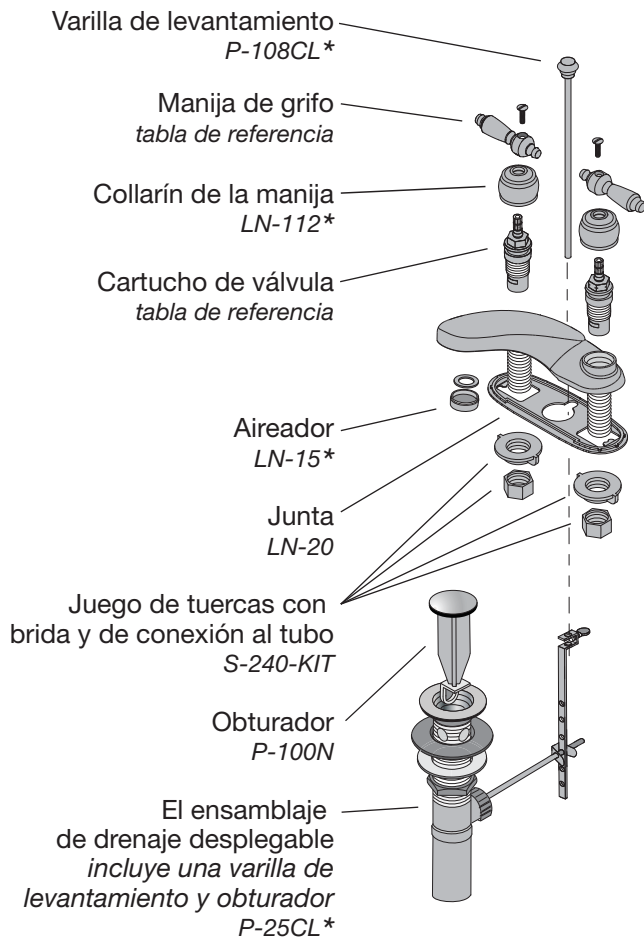


Plantilla de montaje del grifo *Grifo de Lavabo, serie S-240*

tamaño actual, 1:1



Ensamblaje de las partes del Grifo de Lavabo Allura, serie S-240-2-LAM-RP



Estilo de la manija del grifo: LAM

Números de las partes	Artículo
LN-114-LAM-KIT* 1 manija incluida	tornillo manija
KN-114 (caliente) OFF (cerrado) = CW (cw significa sentido horario)	 KN-113 identificado por hendiduras Cartucho de válvula
KN-113 (frío) OFF (cerrado) = CCW (ccw significa en sentido antihorario)	

Cómo pedir piezas de reemplazo:

Llame a servicio al cliente de Symmons al:
(800) 796-6667, (781) 848-2250

De lunes a viernes de 8:00 am - 7:30 pm hora del este
Distribuidores Symmons: www.symmons.com

Nota: Para los grifos con acabados decorativos anexe el código de sufijo del número de las partes correspondiente que cuenten con una superficie de acabado o marcado con un asterisco ().