



**Aspiradoras
Mojado/Seco**

MANUAL DEL USUARIO



**12 Galones
N° de Modelo
VJE1412SW 0201**

PARA SU SEGURIDAD

Lea y entienda este manual antes de usar.
Guarde este manual para futura referencia.



**Cleva North America, Inc.
601 Regent Park Court
Greenville, SC 29607**

Filters and Accessories of
replacement available at:
Vacmaster.com

INDICE

Sección	Página
Garantía.....	2
Instrucciones de seguridad y advertencias	3
Instrucciones del aislamiento doble.....	4
Cordón de extensión	4
Desempaquetado y contenido.....	5
Instrucciones de ensamblaje.....	6
Recogido de materiales secos	7
Recogido de líquidos.....	8
Soplador	9
Mantenimiento.....	10
Instalación y limpieza del filtro de cartucho.....	11
Instalación y limpieza del filtro de esponja	12
Diagnostico.....	12
Diagrama de repuesto.....	13
Partes de repuesto	14

Gracias por comprar esta aspiradora mojado/seco de Vacmaster®. Siéntase confidente que con Vacmaster® está obteniendo un producto de alta calidad dirigido a el funcionamiento óptimo. Esta aspiradora es capaz de recoger líquidos y materiales secos.

PARA SU SEGURIDAD LEA CUIDADOSAMENTE Y ENTIENDA TODAS LAS INSTRUCCIONES

GARANTÍA

Nosotros nos enorgullecemos en producir un producto durable de alta calidad. Este producto de Vacmaster® tiene una garantía limitada de cinco (5) años contra defectos en la ejecución y materiales a partir de la fecha de compra bajo uso normal en su hogar. Si el producto va a ser utilizado para uso comercial, industrial o de alquiler, una garantía limitada de 90 días se aplicará. Guarde por favor su recibo como prueba de la compra. Esta garantía le da derechos legales específicos, y puede tener otros derechos, que varían de estado en estado. Para servicio de su producto llame a Servicio al Cliente a 1-866-384-8432.

No cubierto por la garantía:

- Cualquier parte que esté inoperativa por culpa de uso indebido, negligencia, abuso directo/indirecto, accidentes, mantenimiento inadecuado, reparaciones inadecuadas o alteraciones;
- Consumibles, tales como filtros y accesorios;
- Desgaste y rotura normal de piezas y accesorios, tales como mangueras, boquillas o ruedecillas;
- Deterioro normal del acabado exterior debido al uso o exposición;
- Cualquier producto cuya etiqueta con el número de serie/datos esté alterada o faltante;
- Cualquier producto adquirido en un punto de ventas no autorizado.

INSTRUCCIONES DE SEGURIDAD Y ADVERTENCIAS

INSTRUCCIONES DE SEGURIDAD IMPORTANTES

Lea y entienda todas las instrucciones antes de usar esta aspiradora.

Lea y entienda el manual del usuario y todas las etiquetas en la aspiradora mojado/seco antes de utilizar. La seguridad es una combinación de sentido común, hay que permanecer alerta y saber como su aspiradora trabaja. Utilizar esta aspiradora mojado/seco solamente según lo descrito en este manual. Para reducir el riesgo de daños corporales o de daño a su aspiradora mojado/seco, utilice solamente los accesorios recomendados Vacmaster®.

Para Uso Domestico Solamente.

GUARDE ESTE MANUAL

Al utilizar un producto eléctrico se deben seguir las precauciones básicas, incluyendo las siguientes:

ADVERTENCIA: PARA REDUCIR EL RIESGO DE FUEGO, SACUDIDA ELÉCTRICA O LESIONES:

- No deje la aspiradora desatendida cuando este desenchufada.
- No limpie con la aspiradora, o utilice esta aspiradora mojado/seco cerca de líquidos inflamables, gases, o vapores explosivos como la gasolina u otros combustibles, líquido de butano, limpiadores, pinturas a base de aceite, gas natural, hidrógeno, o explosivos como el polvo de carbón, el polvo de magnesio, el polvo de grano, o pólvora. Las chispas dentro del motor pueden encender vapores inflamables o polvos combustibles.
- No aspire objetos que están encendidos o echando humo, por ejemplo cigarrillos, fósforos, o las cenizas calientes.
- Mantenga el cordón eléctrico lejos de superficies calientes.
- No exponga a la lluvia. Almacene en interiores.
- No desenchufe tirando del cordón. Para desenchufar, agarrare el enchufe, no el cordón.
- No utilice con el cordón, el enchufe u otras piezas dañadas.
- Si su aspiradora mojado/seco no está trabajando como debe, hay piezas que faltan, se ha caído o se ha dañado, ha sido dejada la intemperie, o ha caído en el agua, devuélvala a un centro de servicio independiente.
- No tire ni lleve por el cable, ni utilice el cordón de uso como manija, no cierre puertas sobre el cordón, o le de tirones alrededor de bordes o de esquinas filosas.
- No pase la aspiradora mojado/seco encima de su cordón eléctrico.
- No toque el enchufe o la aspiradora mojado/seco con las manos mojadas.
- Para reducir el riesgo de peligros para la salud por vapores o polvo, no aspire materiales tóxicos.
- No utilice ni almacene cerca de materiales peligrosos.
- No utilice esta aspiradora mojado/seco con un filtro rasgado o sin el filtro instalado excepto al limpiar líquidos con la aspiradora según lo descrito en la sección de la operación de este manual.
- No utilice como juguete. La máxima atención es necesaria cuando sea utilizada por niños o cerca de éstos.
- Para reducir el riesgo de lesiones debido a un arranque accidental, desenchufe el cordón eléctrico antes de cambiar o de limpiar el filtro.
- No deje la aspiradora mojado/seco desatendida cuando este conectada a un tomacorriente. Desenchufe de la corriente eléctrica cuando no este siendo utilizada y antes de darle servicio de ajustes y reparaciones.
- Apague su aspiradora mojado/seco antes de desenchufar.

- No ponga ningún objeto en las aberturas de la ventilación. No utilice la aspiradora con ningunaz de las aberturas de la ventilación bloqueadas; mantenga libre de polvo, pelusa, cabellos o cualquier cosa que pueda reducir el flujo de aire.
- Mantenga el cabello, ropa suelta, dedos, y todas las partes del cuerpo lejos de aberturas y de piezas móviles.
- Para reducir el riesgo de caídas, utilice cuidado adicional al limpiar en las escaleras.

Al usar como soplador:

- Dirija la descarga directa del aire solamente al área de trabajo.
- No utilice la aspiradora mojado/seco como rociador.
- No dirija el aire a las personas.
- Mantenga a los niños alejados al soplar.
- Utilice anteojos de seguridad.

INSTRUCCIONES DEL AISLAMIENTO DOBLE


Esta aspiradora mojado/seco tiene aislamiento doble, eliminando la necesidad de un sistema de conexión a tierra separado. Utilice solamente piezas de repuesto idénticas. Lea las instrucciones para mantenimiento de su aspiradora mojado/seco con doble-aislamiento antes de realizar ajustes y reparaciones. Utilice esta aspiradora según lo descrito en este manual. Observe las siguientes advertencias que aparecen en la cubierta del motor de su aspiradora.



AISLAMIENTO DOBLE - NO REQUIERE UN SISTEMA DE CONEXIÓN A TIERRA SEPARADO - UTILICE SOLAMENTE PIEZAS DE REPUESTO IDÉNTICAS.

ADVERTENCIA: PARA REDUCIR EL RIESGO DE SACUDIDAS ELÉCTRICAS NO EXPONGA A LA LLUVIA. ALMACÉNE EN INTERIORES.

PRECAUCIÓN: No aspire polvo de tablarroca, hollín o cenizas de chimenea con un filtro estándar para material húmedo/seco. Este es un polvo muy fino que no será capturado por el filtro y puede causar daños al motor. Cuando aspire polvo fino, use un filtro para polvo fino (incluido). Para comprar filtros de polvo fino adicionales, llama al 1-866-384-8432 o también consíguelos en tu tienda local o en línea de productos Vacmaster®.

ADVERTENCIA: EN LA ASPIRADORA MOJADO/SECO CON AISLAMIENTO DOBLE SE PROPORCIONAN DOS MEDIOS DE AISLAMIENTO EN VEZ DE CONEXIÓN A TIERRA. NO SE PROPORCIONA NINGÚN MEDIO DE CONEXIÓN A TIERRA A UN APARATO ELECTRODOMÉSTICO CON AISLAMIENTO DOBLE, NI SE DEBE AÑADIR A ÉSTE NINGUN MEDIO DE CONEXIÓN A TIERRA. EI SERVICIO DE AJUSTES Y REPARACINES DE LA ASPIRADORA CON AISLAMIENTO DOBLE REQUIERE EXTREMO CUIDADO Y CONOCIMIENTO DEL SISTEMA, Y DEBE SER REALIZADO ÚNICAMENTE POR PERSONAL DE SERVICIO AUTORIZADO. SU ASPIRADORA ESTA MARCADA CON LAS PALABRAS 'DOUBLE INSULATED' EL SÍMBOLO  (CUADRADO DENTRO DE UN CUADRADO) TAMBIÉN ESTA MARCADO EN EL APARATO.

- Para reducir el riesgo de una sacudida eléctrica desenchufe antes de la limpieza o de mantenimiento.
- **NO UTILIZE** sin los filtros instalados.

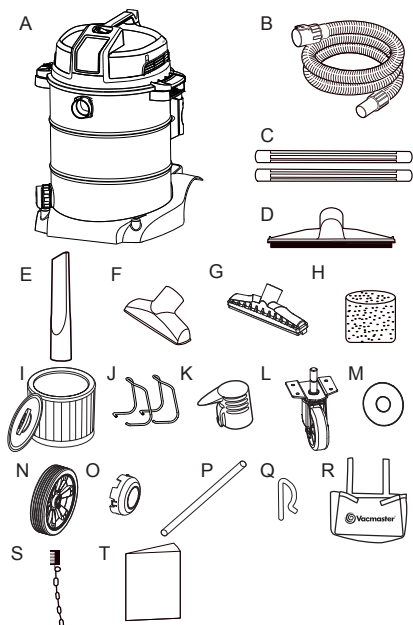
PRECAUCIÓN: Para reducir el riesgo de lesión a causa de piezas movibles desenchufe antes de reparar.

CORDÓN DE EXTENSIÓN

Al utilizar un cordón de extensión con su aspiradora mojado/seco refiérase a la siguiente tabla para determinar el tamaño requerido del cordón de A.W.G. Antes de usar la aspiradora asegúrese de que el cordón eléctrico y el cordón de la extensión están en buenas condiciones para hacer el trabajo. Haga las reparaciones o los reemplazos antes de usar la aspiradora. Utilice únicamente cordones de extensión que tengan capacidad nominal para uso a la intemperie.

	Longitud del cordón de extensión			
110V-120V	25 Pies 7.5 Metros	50 Pies 15.25 Metros	100 Pies 30.5 Metros	150 Pies 45.7 Metros
Amps	A.W.G. Tamaño del cordón			
0-6	18	16	16	14
7-10	18	16	14	12
11-12	16	16	14	12
13-16	14	12	No se recomienda	

DESEMPAQUETADO Y CONTENIDO

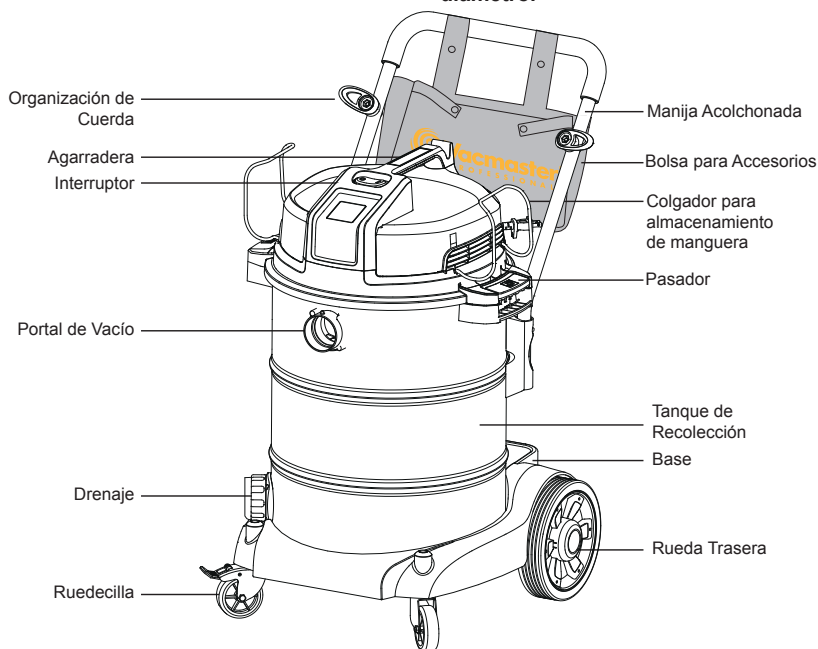


Retire todo el contenido de la caja. Retire el motor y saque cualquier contenido del envase. Compruebe cada artículo contra la lista de contenido.

Lista de contenido

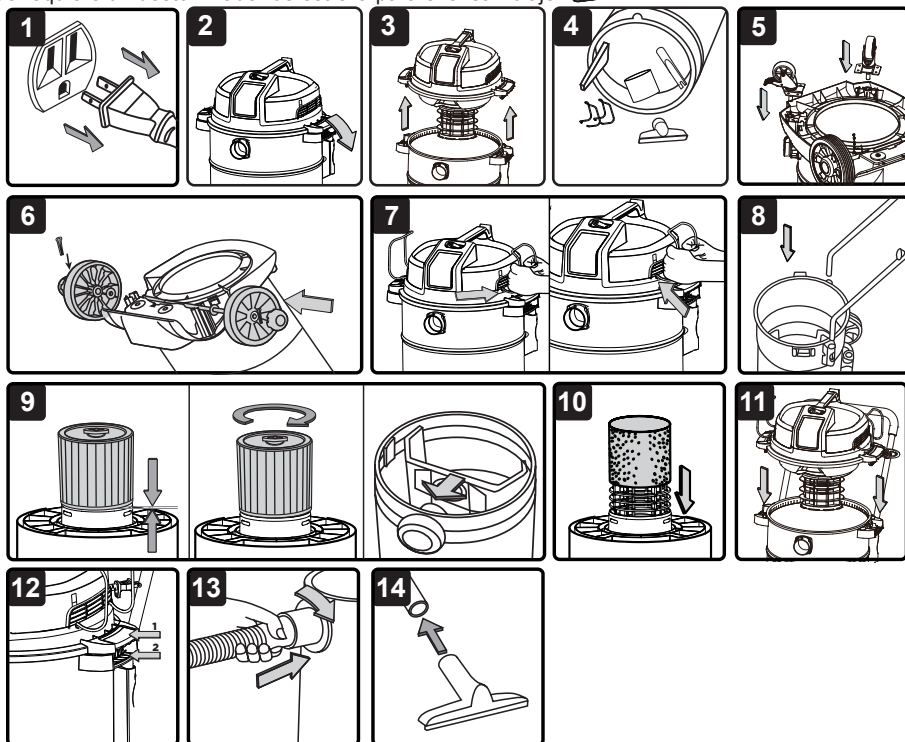
Clave	Descripción	Cant.
A	Ensamblaje de la Aspiradora	1
B	Manguera	1
C	Tubos Extensores	2
D	Cepillo con Escurridor de Pisos	1
E	Herramienta para Grietas	1
F	Boquilla de Utilidad	1
G	Cepillo Profesional para Piso	1
H	Filtro de Esponja	1
I	Filtro de Cartucho	1
J	Colgador para Almacenamiento de Manguera	2
K	Difusor de Aire y Ruido	1
L	Rueda Delantera	2
M	Arandela	4
N	Llanta Trasera	2
O	Tapa Central	2
P	Eje de las Llantas	1
Q	Pasador "R"	2
R	Bolsa para Accesorios	1
S	Cadena de Descarga Estática	1
T	Manual del usuario	1

Nota: La manguera y los accesorios de esta aspiradora son de 2-1/2 pulgadas de diámetro.



INSTRUCCIONES DE ENSAMBLAJE

Se requiere un destornillador de estrella para el ensamblaje. 



ADVERTENCIA: NO ENCHUFE EL CORDÓN ELÉCTRICO AL TOMACORRIENTES, ASEGÚRESE DE QUE NO ESTE CONECTADA AL TOMACORRIENTE ANTES DE ENSAMBLAR SU ASPIRADORA.

1. Verifique que el cordón eléctrico esté desconectado del enchufe. (Fig. 1)
2. Abra las cerraduras. (Fig. 2)
3. Levante el motor del envase. (Fig. 3)
4. Saque el contenido dentro del envase, asegúrese de tener todo el contenido según lo enumerado en la página 5. (Fig. 4)
5. Coloque el tanque de recolección boca abajo e inserte las dos ruedas en los zócalos de la parte inferior de la base. Aplique presión hasta que las ruedecillas se fijen en su lugar. (Fig. 5)
6. Inserte el eje de las llantas en la base. Inserte la arandela al eje seguido por la llanta trasera e inserte otra arandela. Inserte el pasador "R" en el hoyo del extremo del eje para asegurar la rueda. Posicione la tapa central en la llanta. Repita los mismos pasos en el otro extremo del eje. (Fig. 6)
7. Coloque el colgador de almacenamiento de la manguera como se muestra en la ilustración. Inserte por completo un extremo del colgador de almacenamiento de la manguera en la ranura indicada con la flecha en la ilustración, luego jale el otro extremo del colgador para alinearlos con la flecha correspondiente e insértelo en la ranura hasta asegurarlo.
8. Inserte la manilla empujable/jalable hacia el zócalo de la manilla que está en el cuerpo del tanque. Empuje hasta que los pasadores de bloqueo hagan clic y queden fijos en su lugar. (Fig. 8)
9. Su aspiradora está preparada para aspirar en seco. Para instrucciones de instalación, ver

la página 11. Opcional: Para el filtrado mejorado de polvo, asegure la brida de la bolsa de recolección en el portal de entrada, teniendo cuidado de no dañar la bolsa. La bolsa para polvo se vende por separado.

10. Para aspirar mojado, instale el filtro de esponja incluido. Ver la página 12 para instalación del filtro. (Fig. 10)
11. Coloque nuevamente la tapa sobre el envase, alinee las asas, y presione hasta que estén aseguradas en su lugar. (Fig. 11 y 12)
12. Inserte el extremo de fijación de la manguera en el puerto situado en el tanque de recolección y gírelo para inmovilizarlo. (Fig. 13)
13. Seleccione los accesorios deseados e insértelos en el extremo de la manguera. (Fig. 14)

Tenga en cuenta que la parte inferior del tanque tiene una cadena de descarga estática fijada a ella. Es normal que esta cadena se arrastre por el suelo. Usar la aspiradora en condiciones secas acumula estática, y la cadena ayuda a disipar tales acumulaciones al ofrecer un camino de menor resistencia a tierra.

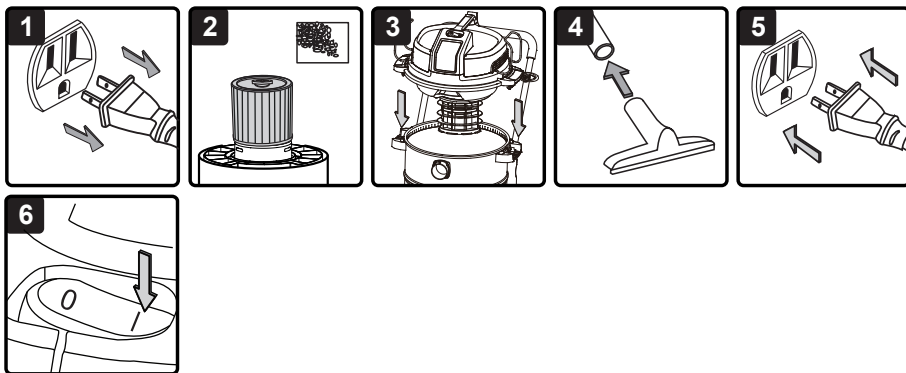
DIFUSOR DE RUIDO

Para operación silenciosa, instale el difusor de ruido al portal del soplador insertando el extremo abierto del difusor y girando a la derecha.

ENCHUFE POLARIZADO

Para reducir el riesgo de sacudidas eléctricas, este aparato electrodoméstico tiene un enchufe polarizado (una hoja es mas ancha que la otra). Este enchufe entrara en un tomacorriente polarizado solamente de una manera. Si el enchufe no entra por completo en el tomacorriente, voltéelo. Si sigue sin entrar, póngase en contacto con un electricista competente para instalar el tomacorriente adecuado. No modifique el enchufe. Aislamiento doble elimina la necesidad de un enchufe de tres cables con tierra y de un sistema de conexión a tierra separado.

RECOGIDA DE MATERIALES SECOS



ASPIRAR MATERIALES EN SECO

ADVERTENCIA: ASEGURESE DE LEER, ENTENDER, Y APLICAR LA INFORMACIÓN, DADA SOBRE LAS “INSTRUCCIONES DE SEGURIDAD Y ADVERTENCIAS”. NO LIMPIE CON LA ASPIRADORA EN ÁREAS CON GASES INFLAMABLES, VAPORES, O POLVOS EXPLOSIVOS EN EL AIRE. LOS GASES O LOS VAPORES INFLAMABLES INCLUYEN PERO NO SE LIMITAN A: LÍQUIDO DE BUTANO, SOLVENTES EN FORMA DE AEROSOL PARA LIMPIAR, PINTURAS A BASE DE ACEITE, GASOLINA, ALCOHOL O AEROSOL. EL POLVO EXPLOSIVO INCLUYE PERO NO SE LIMITA A: POLVO DE CARBÓN, GRANO DE MAGNESIO O POLVORA. PARA REDUCIR EL RIESGO A LA SALUD POR CAUSA DE LOS VAPORES NO ASPIRE MATERIALES TÓXICOS CON LA ASPIRADORA.

ADVERTENCIA: NO ENCHUFAR EL CABLE DE ELECTRICIDAD EN EL TOMACORRIENTE. ASEGURATE QUE EL ENCHUFE ESTE DESCONECTADO ANTES THE CAMBIAR EL FILTRO.

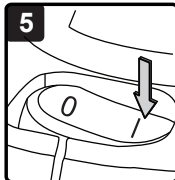
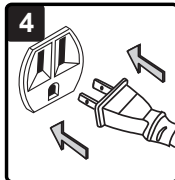
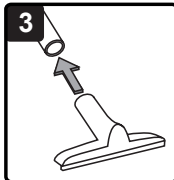
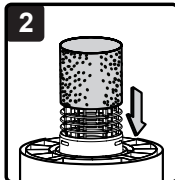
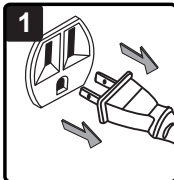
1. Verifique que el cordón eléctrico esté desconectado del enchufe. (Fig. 1)
2. Para poder preparar la aspiradora para aspirar material seco, verifi que que el filtro de cartucho esté firmemente montado. Con el cabezal de poder extraído y en posición boca abajo, asegúrese de que el filtro se empuje hacia adentro hasta que se detenga contra el cabezal de poder y el retén quede instalado. Su aspiradora de material húmedo/seco incluye un filtro de cartucho pre instalado. Para instrucciones de instalación, ver la página 11. (Fig. 2)
3. Coloque de nuevo la sección de la cabeza motriz sobre el tanque de recolección e inmovilícela usando los 2 pasadores laterales. (Fig. 3)
4. Inserte el extremo grueso de la manguera en el cabezal y asegúrela en su lugar. Presione el accesorio que desee utilizar hacia el extremo libre de la manguera o extensión. (Fig. 4)
5. Enchufe el cordón eléctrico en el tomacorriente. (Fig. 5)
6. Encienda el motor presionando el interruptor a la posición de encendido con el símbolo 'I' ON. (Fig. 6)
7. Una vez que usted haya terminado de limpiar con la aspiradora, presione el interruptor a la posición de apagado 'O' OFF y desenchufe el cordón eléctrico del tomacorrientes. (Fig. 7)

O = Apagado I = Encendido

**NO UTILICE EL FILTRO DE CARTUCHO PARA ASPIRAR LÍQUIDOS CON LA ASPIRADORA.
NO UTILICE EL FILTRO DE TELA PARA ASPIRAR LÍQUIDOS CON LA ASPIRADORA.**

PRECAUCIÓN: No aspire polvo de tablarroca, hollín o cenizas de chimenea con un filtro estándar para material húmedo/seco. Este es un polvo muy fino que no será capturado por el filtro y puede causar daños al motor. Cuando aspire polvo fino, use un filtro para polvo fino (incluido). Para comprar filtros de polvo fino adicionales, llama al 1-866-384-8432 o también consíguelos en tu tienda local o en línea de productos Vacmaster®.

RECOGIDA DE LÍQUIDOS



ASPIRACION DE LÍQUIDOS

ADVERTENCIA: ASEGURESE DE LEER, ENTENDER, Y APLICAR LA INFORMACIÓN, DADA SOBRE LAS "INSTRUCCIONES DE SEGURIDAD Y ADVERTENCIAS". NO LIMPIE CON LA ASPIRADORA EN ÁREAS CON GASES INFLAMABLES, VAPORES, O POLVOS EXPLOSIVOS EN EL AIRE. LOS GASES O LOS VAPORES INFLAMABLES INCLUYEN PERO NO SE LIMITAN A: LÍQUIDO DE BUTANO, SOLVENTES EN FORMA DE AEROSOL PARA LIMPIAR, PINTURAS A BASE DE ACEITE, GASOLINA, ALCOHOL O AEROSOL. EL POLVO EXPLOSIVO INCLUYE PERO NO SE LIMITA A: POLVO DE CARBÓN, GRANO DE MAGNESIO O POLVORA. PARA REDUCIR EL RIESGO A LA SALUD POR CAUSA DE LOS VAPORES NO ASPIRE MATERIALES TÓXICOS CON LA ASPIRADORA.

ADVERTENCIA: NO ENCHUFE EL CORDÓN ELECTRICO AL TOMACORRIENTES, ASEGURESE DE QUE NO ESTE CONECTADA AL TOMACORRIENTE ANTES DE ENSAMBLAR SU ASPIRADORA.

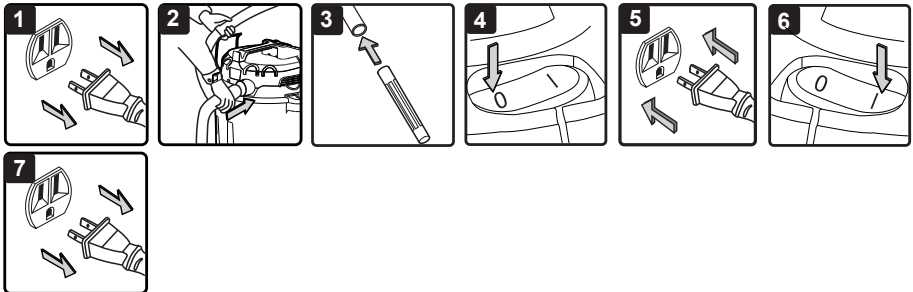
1. Verifique que el cordón eléctrico esté desconectado del enchufe. (Fig. 1) Verifique que el envase esté limpio y libre de polvo.
2. Quite el filtro de polvo la bolsa de recolección, después instale cuidadosamente el filtro de esponja sobre la jaula del filtro y ponga la tapa de vuelta en el envase. Vea las instrucciones instalación de filtro en la página 13. (Fig. 2)

**NO UTILICE EL FILTRO DE CARTUCHO PARA ASPIRAR LÍQUIDOS CON LA ASPIRADORA.
INSTRUCCIONES DE FUNCIONAMIENTO: ASPIRAR LIQUIDOS**

3. Coloque a la manguera la boquilla que desea utilizar. (Fig. 3)
4. Verifique que el interruptor esté en posición de apagado 'O' OFF antes de enchufar el cordón eléctrico en el enchufe. (Fig. 4)
5. Encienda el motor oprimiendo el interruptor a la posición de encendido con el símbolo 'I' ON. (Fig. 5)
6. Después de usar, coloque el interruptor hacia la posición de apagado "O" y desenchufe el cable de alimentación. Vacíe y seque el tanque de recolección. (Fig. 6)

¡IMPORTANTE! Al aspirar grandes cantidades de líquidos con la aspiradora, no sumerja la apertura de la manguera totalmente en el líquido; deje un abertura en la extremidad de la manguera para permitir afluencia del aire. La máquina esta equipada con un flotador que detiene la acción de succión cuando el envase alcanza su capacidad máxima. Usted notará un aumento en velocidad del motor. Cuando esto suceda, apague la máquina, desconéctela del tomacorriente, y drene el líquido. Para continuar aspirando, reinstale la tapa del drenaje. Al terminar de aspirar, cerciórese que el interruptor esté en posición de apagado y quite el enchufe del tomacorriente. Vacíe el envase, limpie y seque el interior y el exterior antes de almacenar. **¡RECUERDE!** El filtro de esponja se debe quitar después de aspirar líquidos con la aspiradora, y un filtro de polvo se debe instalar antes de limpiar otra vez materiales secos.

SOPLADOR



Esta aspiradora tiene capacidad para ser soplador. Para utilizar como soplador siga las instrucciones enumeradas.

ADVERTENCIA: SIEMPRE UTILICE ANTEOJOS DE SEGURIDAD QUE CONFORMEN CON ANSI Z87.1 (O EN CANADA, CSAZ94.3) ANTES DE USAR EL SOPLADOR.

ADVERTENCIA: MANTENGA A LAS PERSONAS ALEJADAS DEL LOS RESIDUOS SOPLADOS DEBRIS.

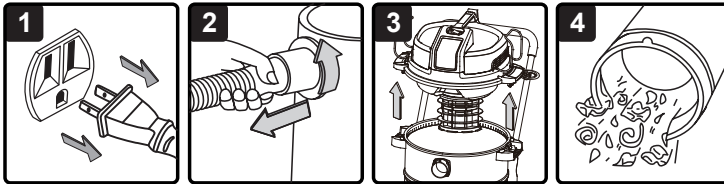
ADVERTENCIA: UTILIZE UNA MASCARA ANTIPOLVO SI AL SOPLAR SE CREA POLVO QUE PUEDA SER INHALADO.

1. Verifique que el enchufe esté desconectado del tomacorriente. (Fig. 1)
2. Asegúrese de que el envase este vacío antes de usar como soplador.
3. Quite la manguera del envase. Quite el difusor del portal del soplador.

4. Inserte el extremo de conexión de la manguera en el portal del soplador localizado en la parte trasera de la tapa y asegúrelo en posición. (Fig. 2)
5. Coloque el accesorio deseado a la manguera. (Fig. 3)
6. Verifique que el interruptor de encendido esté en la posición 'O' (APAGADO) antes de conectar el cable de alimentación al tomacorriente. (Fig. 4 y 5)
7. Antes de encender la aspiradora, asegure la manguera entre sus manos con firmeza. Encienda el motor oprimiendo el interruptor a la posición de 'I'. (Fig. 6)
8. Una vez que usted haya terminado de limpiar con la aspiradora, mueva el interruptor a la posición de apagado 'O' OFF y desenchufe el cordón eléctrico del tomacorrientes. (Fig. 7)

MANTENIMIENTO

Vacíe el Envase



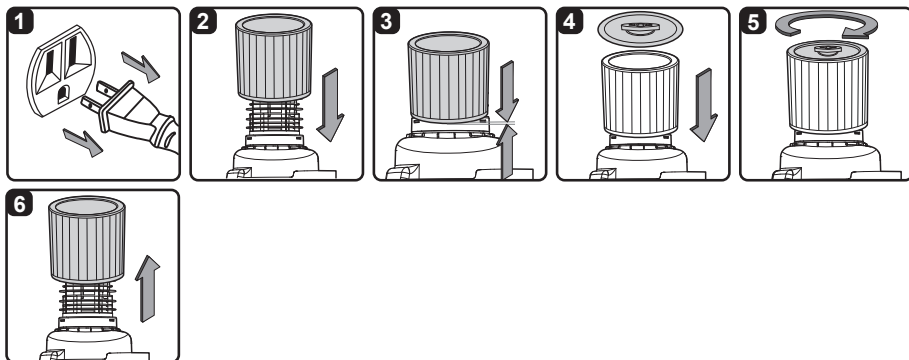
1. Verifique que el enchufe esté desconectado del tomacorriente. (Fig. 1)
2. Desconecte la manguera del envase. (Fig. 2)
3. Suelte las asas y quite la tapa del envase. (Fig. 3)
4. Limpie todo el sucio o partículas del envase y manguera. (Fig. 4)
5. Limpie o sustituya los filtros.
6. Verifique que la manguera, los accesorios y el cordón eléctrico no hayan sido dañados.
7. Coloque nuevamente la tapa sobre el envase, alinee las asas, y presione hasta que estén aseguradas en su lugar.

¡IMPORTANTE! Limpie o cambie el filtro regularmente para mejor funcionamiento. **SIEMPRE UTILICE EL FILTRO DE POLVO PARA LIMPIAR CON LA ASPIRADORA EN SECO.** Si la máquina se utiliza sin el filtro de polvo, el motor se quemará y la garantía será anulada. Siempre tenga a mano repuestos de los filtros.

¡AVISO! El filtro incluido está hecho de material de alta calidad diseñado para atrapar partículas de polvo pequeñas. El filtro se debe utilizar para recoger en seco solamente. Un filtro seco es necesario para recoger el polvo. Si el filtro de polvo está mojado, se estropeará rápidamente y será muy difícil limpiar. Utilice cuidado al quitar el filtro para limpiarlo y cambiarlo. Examine los filtros para ver si tienen rasgones o agujeros pequeños, un agujero pequeño puede dejar pasar el polvo a través y fuera del aspirador. No utilice un filtro con agujeros o rasgones, cambie inmediatamente.

¡ADVERTENCIA! SIEMPRE DESCONECTE EL ENCHUFE DEL TOMACORRIENTE ANTES DE QUITAR LA TAPA DEL ENVASE.

INSTALACIÓN Y LIMPIEZA DEL FILTRO DE CARTUCHO



Instalación Y Limpieza Del Filtro De Cartucho

1. Verifique que el enchufe esté desconectado del tomacorriente. (Fig. 1)
2. Quite la tapa del envase y colóquela con el filtro hacia arriba.
3. Instale el filtro de cartucho con el lado plano sobre la jaula de filtro. Cuidadosamente empuje el filtro hacia adentro hasta que pare contra el cabezal. (Fig. 2 y 3)
4. Coloque el detenedor del filtro encima del filtro sobre el labio levantado y apríetelo girándolo a la derecha. (Fig. 4 y 5)

Para Quitar Y Limpiar El Filtro

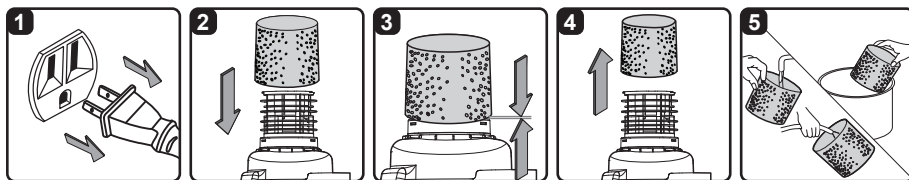
1. Suelte y quite el retenedor girándolo en sentido contrario de las manecillas del reloj.
2. Sostenga y hale cuidadosamente el filtro para retirarlo. (Fig. 6)
3. Limpie el filtro suavemente golpeando ligeramente o cepillando la suciedad. La limpieza se debe realizar al aire libre y no en el interior de su vivienda. Para óptimo resultado se recomienda utilizar un filtro nuevo.
4. Instale el filtro ya limpio o un filtro nuevo como se indica en los pasos 2 y 3 de Instalación y Limpieza del Filtro De Cartucho.
5. Los filtros mojados se deben quitar y permitir ventilar hasta estar secos antes de instalar sobre la jaula del filtro.

¡IMPORTANTE! Limpie o cambie el filtro regularmente para mejor funcionamiento.

SIEMPRE UTILICE EL FILTRO DE CARTUCHO PARA LIMPIAR CON LA ASPIRADORA EN SECO. Si la máquina se utiliza sin el filtro de cartucho, el motor se quemará y la garantía será anulada. Siempre tenga a mano repuestos de los filtros.

¡ADVERTENCIA! SIEMPRE DESCONECTE EL ENCHUFE DEL TOMACORRIENTE ANTES DE QUITAR LA TAPA DEL ENVASE.

INSTALACIÓN Y LIMPIEZA DEL FILTRO DE ESPONJA



Instalación del filtro de esponja

1. Verifique que el enchufe esté desconectado del tomacorriente. (Fig. 1)
2. Quite la tapa y colóquela con el filtro hacia arriba. Siga las instrucciones para quitar el filtro de polvo.
3. Cuidadosamente resbale el filtro hacia abajo, sobre la jaula del filtro y empuje el filtro hacia adentro hasta que cubra la jaula completamente. (Fig. 2 y 3)
4. Ponga la tapa de vuelta a su lugar en el envase.

Limpieza del filtro de esponja

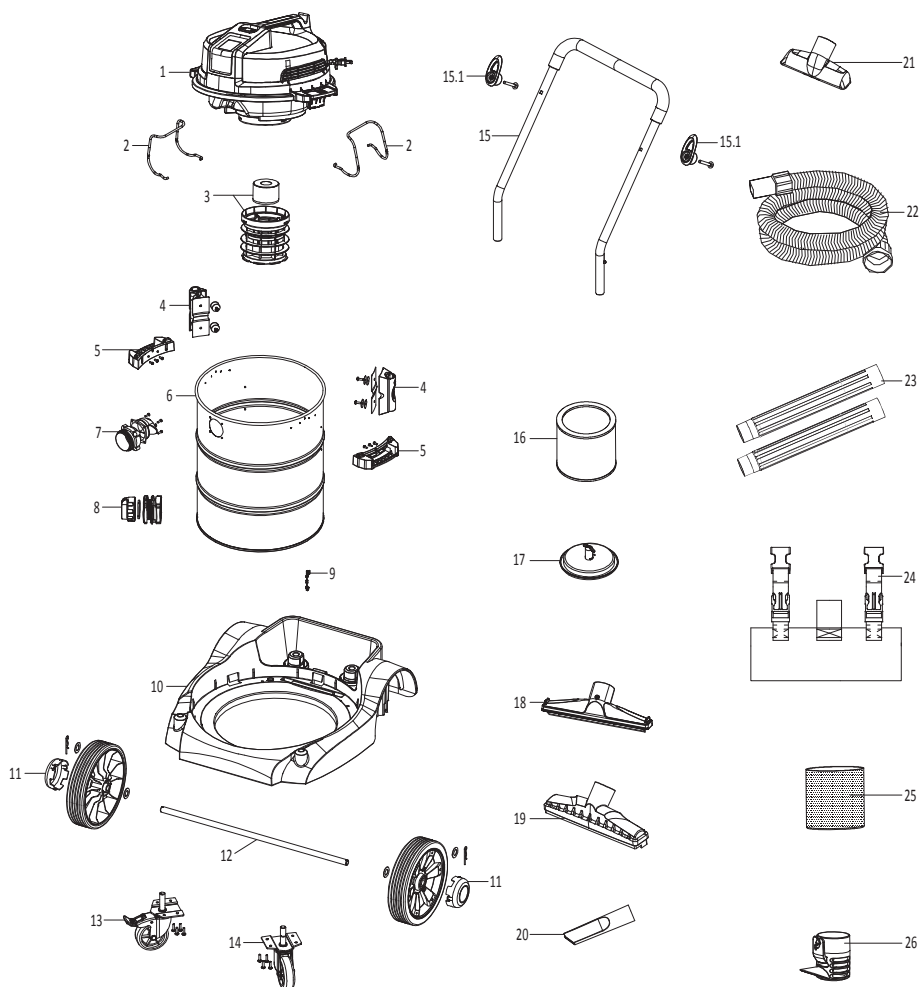
1. Con la tapa en posición invertida quite cuidadosamente el filtro de esponja. (Fig. 4)
2. Utilice una solución de jabón y agua para lavar el filtro de esponja, enjuague con agua limpia. (Fig. 5)
3. Permita que el filtro se seque antes de instalar y de usar otra vez.

DIAGNOSTICO

¡ADVERTENCIA! SIEMPRE DESCONECTE EL ENCHUFE DEL TOMACORRIENTE ANTES DE DIAGNOSTICAR.

Síntoma	Posibles Causas	Como corregir
Aspiradora no funciona	1) No esta conectada al tomacorriente.	1) Inspeccione el tomacorriente, cordón, caja de fusibles y fusibles.
	2) Cordón eléctrico defectuoso.	2) Desenchufe y examine el cordón eléctrico. Si está dañado, haga que sea reparado por un profesional.
	3) Envase lleno.	3) Vacíe el envase.
Polvo sale de la cubierta del motor.	1) El filtro de polvo no esta puesto o esta dañado.	1) Ponga un filtro de polvo o reemplace.
	2) La aspiradora ha sido utilizada para recoger polvos fino, como el polvo de yeso, hollín de chimenea, o cenizas, sin filtro para polvos finos instalado.	2) Quite el filtro e instalar un filtro de cartucho adecuado para polvos fino.
Eficacia reducida y vibración del motor.	1) Hay una obstrucción en la boquilla, la manguera, o la entrada del envase. O el filtro esta bloqueado	1) Examine las entradas de la boquilla, de la manguera y del envase para saber si hay una obstrucción. Saque el filtro y límpielo. O instale un filtro nuevo.

DIAGRAMA DE REPUESTO



PARTES DE REPUESTO

Numero Clave	Numero del Dibujo	Descripción	Cantidad
1		Montaje del motor	1
2	551006102	Colgador para almacenamiento de manguera	2
3	551120118	Canasta del filtro	1
4	551259109	Montaje del manija acolchonada	2
5	551178105	Asas	2
6		Envase	1
7	551016105	Montaje del portal de vacío	1
8	551303103	Ensamble de la tapa de drenaje	1
9	551152114	Cadena de descarga estática	1
10	551113107	Base	1
11	551061108	Ensamble de rueda trasera	2
12	551034112	Tapa central	1
13	551008123	Rueda con balinera bloqueable	1
14	551044118	Ruedecilla	1
15	551303104	Manija acolchonada	1
15.1	551303105	Organización de cuerda	2
16	VCFE	Filtro de cartucho	1
17	551004104	Retenedor de filtro	1
18	V2FBS	Cepillo con escurridor de pisos	1
19	V2FB	Cepillo profesional para piso	1
20	V2CT	Herramienta para resquicios	1
21	V2UN	Boquilla de utilidad	1
22	551060104	Manguera	1
23	V2EW	Tubos extensores	2
24	551303106	Bolsa para accesorios	1
25	VFF51	Filtro de esponja	1
26	551002117	Difusor de ruido	1