



OPERATING MANUAL

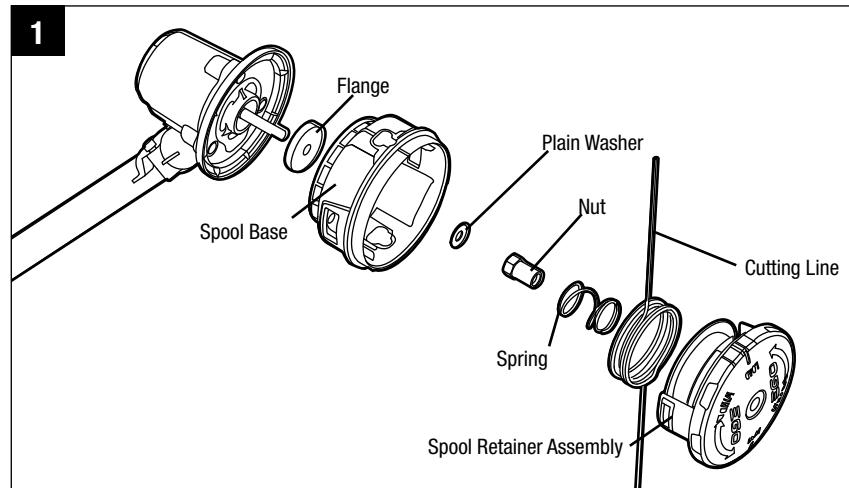
REPLACEMENT STRING TRIMMER HEAD

MODEL NUMBER AH1500

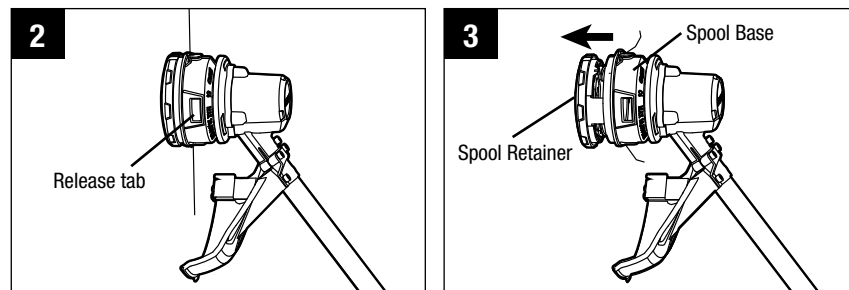
This Replacement String Trimmer Head is exclusively compatible with EGO POWER+ String Trimmer ST1500F and ST1500SF.

DANGER: If the head loosens after it is fixed in position, replace it immediately. Never use a trimmer with a loose cutting attachment. Replace a cracked, damaged or worn out cutting head immediately, even if damage is limited to superficial cracks. Such attachments may shatter at high speed and cause serious injury.

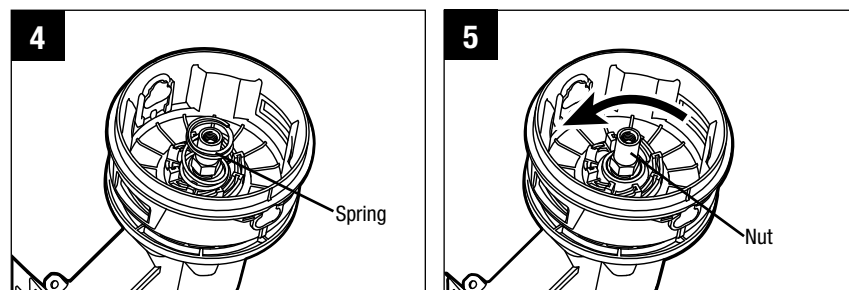
WARNING: Always remove the battery pack from the product when you are assembling parts, making adjustments, cleaning, or when the product is not in use.



Remove the trimmer head

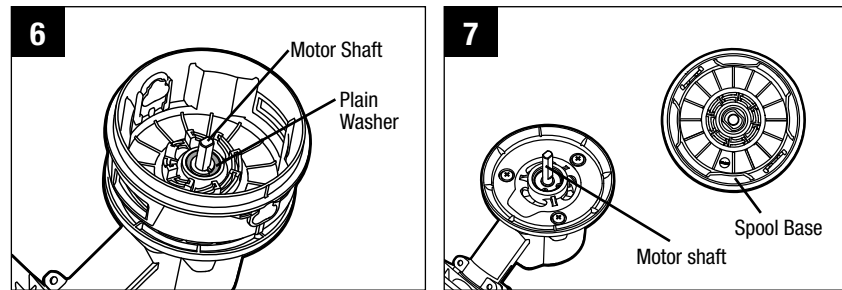


1. Press the 2 release tabs on the spool retainer to remove it (Fig. 2 & 3).
2. Pull the spring out of the spool base (Fig. 4).



3. Wear gloves to hold the spool base with one hand and, with the other hand, use an impact socket wrench (9/16", 14mm) to loosen and remove the nut (Fig. 5).

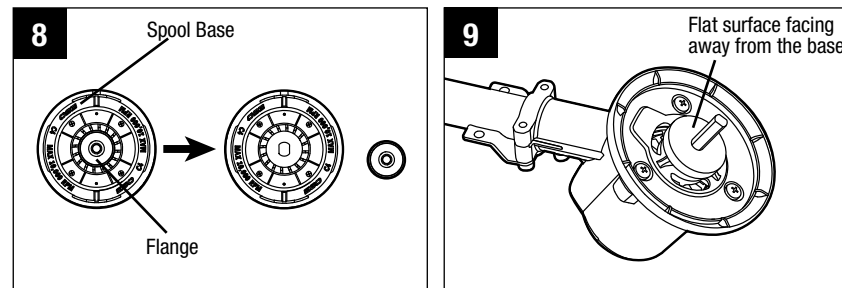
4. Remove the plain washer from the motor shaft and save it for reassembly (Fig. 6).
5. Hold the spool base and pull it straight out from the motor shaft (Fig. 7).



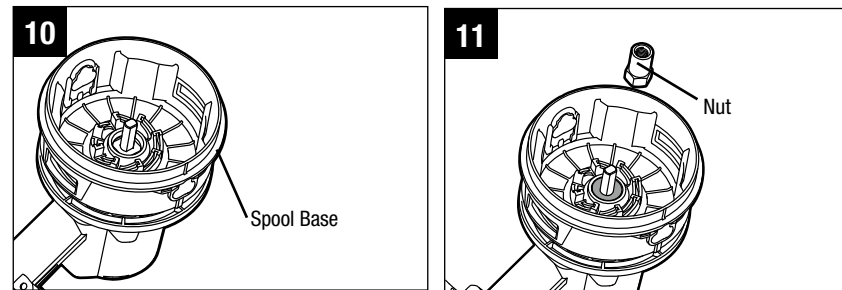
6. Remove the flange from the spool base and save it to secure the new spool base (Fig. 8).

Install the new trimmer head

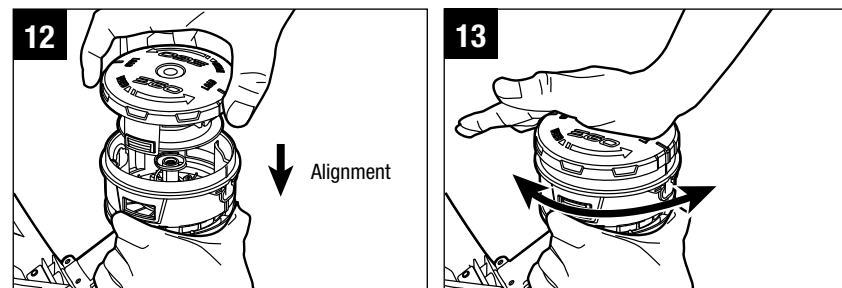
1. Position the flange removed in step 6 of the "remove the trimmer head" section onto the motor shaft with the flat surface facing away from the base (Fig. 9).



2. Align the mounting hole in the spool base with the motor shaft and mount the base onto the shaft. (Fig. 10)
3. Position the plain washer onto the motor shaft (Fig. 6).
4. Mount the nut onto the shaft and turn it clockwise by hand to pre-tighten it (Fig. 11).



5. Wear gloves to hold the spool base with one hand and, with the other hand, use a socket wrench (9/16", 14mm) to tighten the nut onto the shaft.
6. Fit the spring into the spool base and make sure it is pressed into position (Fig. 4).
7. With one hand holding the spool base, use the other hand to grasp the spool retainer and align the tabs on the spool retainer with the holes in the spool base. Use your palm to press and rotate the spool retainer left and right until the tabs lock with the spool base. (Fig. 12 & 13).



8. If any parts of the spool retainer assembly are damaged or worn, replace the damaged part and reassemble them shown in Fig. 14.

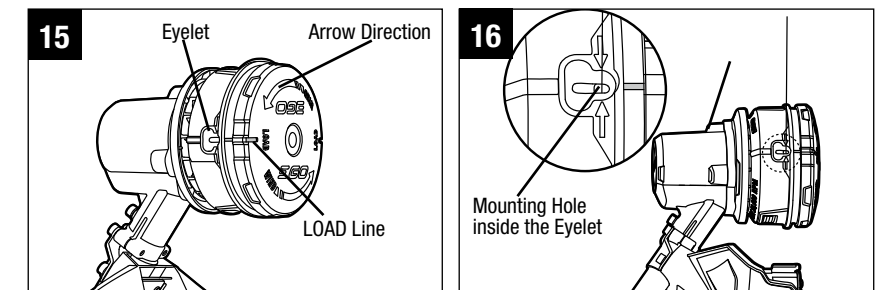
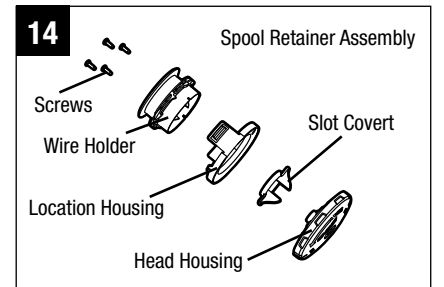
Wind the spool with new line

NOTICE: Always use the recommended nylon cutting line with a diameter that does not exceed 0.095 in. (2.4 mm). Using line other than that specified may cause the string trimmer to overheat or become damaged.

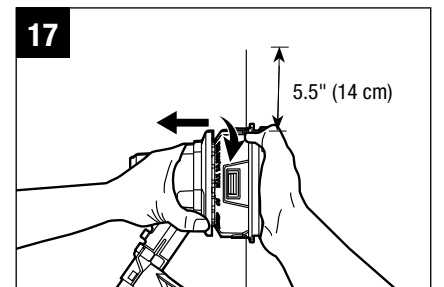
WARNING: Never use metal-reinforced line, wire, or rope, etc. These can break off and become dangerous projectiles.

WARNING: To prevent serious personal injury, remove the battery pack from the tool before servicing, cleaning, changing attachments or removing material from the unit.

1. Remove the battery pack.
2. Rotate the spool retainer in direction indicated by the arrow as necessary to align the LOAD line on the spool retainer with the eyelets in the spool base (Fig. 15).
3. Cut one piece of cutting line 16 ft. (5m) long. Insert the line into the mounting hole, which is located inside the eyelet. Push until the end of the line comes out of the other side of the spool base. Pull the line from the other side until equal amounts of line appear on both sides of the spool (Fig. 16).



4. Rotate the spool retainer in the direction of the arrow to wind the line onto the spool until approximately 5.5 in. (14cm) of line is showing on each side (Fig. 17).
5. Push the spool retainer down while pulling on lines to manually advance the line and to check for proper assembly of the trimmer head.



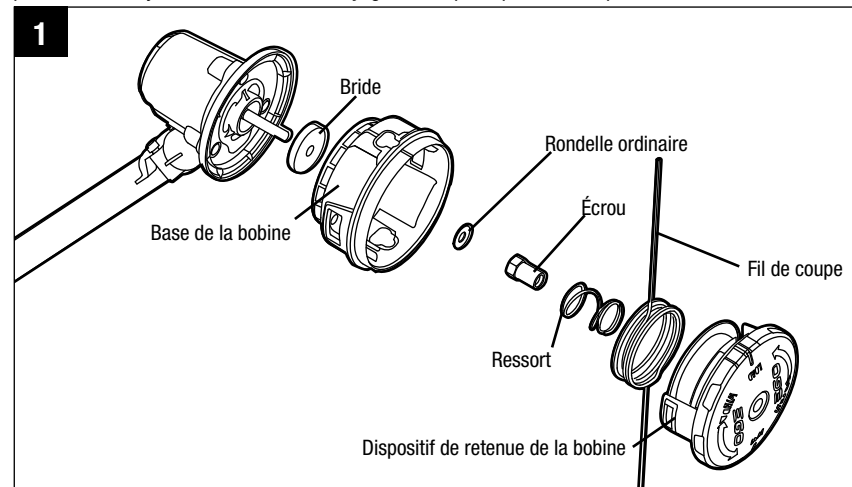


GUIDE D'UTILISATION
**REPLACEMENT DE LA TÊTE DU
 TAILLE-BORDURE**
 NUMÉRO DE MODÈLE AH1500

La tête du taille-bordure est compatible exclusivement avec
 EGO POWER+ TAILLE-BORDURE SANS FIL DE 38 CM À BLOC-PILE AU LITHIUM-ION DE
 56 VOLTS ST1500F and ST1500SF.

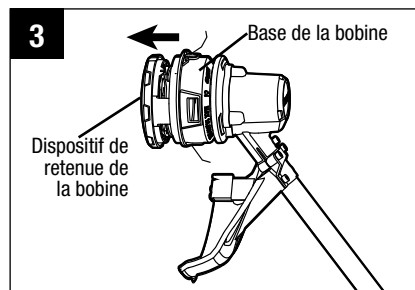
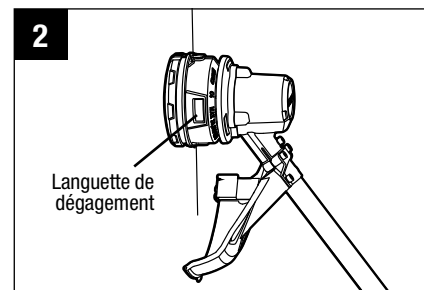
DANGER : Si la tête se desserre après avoir été mise en place, remplacez-la immédiatement. N'utilisez jamais le taille-bordure si le dispositif de coupe n'est pas serré fermement. Remplacez immédiatement la tête de coupe si elle est fissurée, endommagée ou usée, même si elle ne présente que des fissures superficielles. Ces pièces peuvent se briser à haute vitesse et causer des blessures graves.

AVERTISSEMENT : Enlevez toujours le bloc-pile de l'outil lorsque vous assemblez des pièces, procédez à des ajustements ou à son nettoyage ou lorsque le produit n'est pas utilisé.



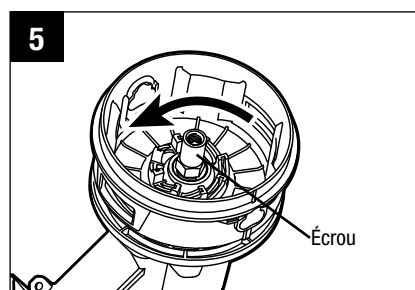
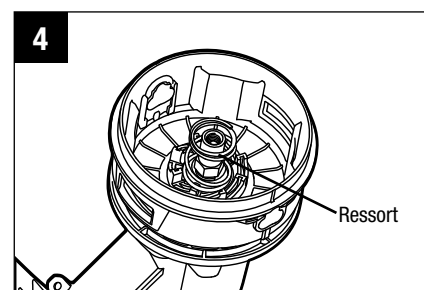
Retrait de la tête du taille-bordure

1. Appuyez sur les 2 languettes de dégagement du dispositif de retenue de la bobine pour retirer ce dernier (Fig. 2 et 3).



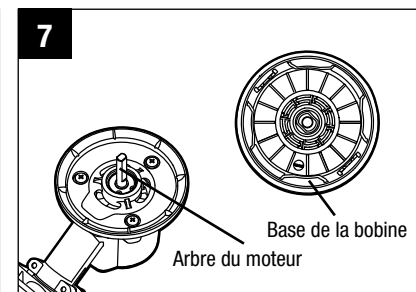
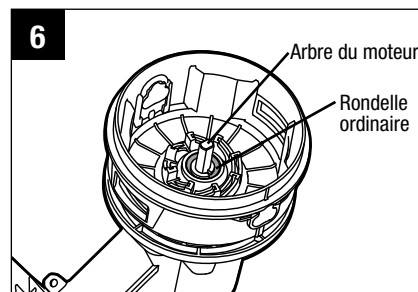
2. Retirez le ressort de la base de la bobine (Fig. 4).

3. Portez des gants pour tenir la base de la bobine d'une main et, de l'autre main, servez-vous d'une clé à choc de 14,28 mm (9/16 po) pour desserrer et retirer l'écrou (Fig. 5).



4. Retirez la rondelle ordinaire de l'arbre du moteur et conservez-la en vue du réassemblage (Fig. 6).

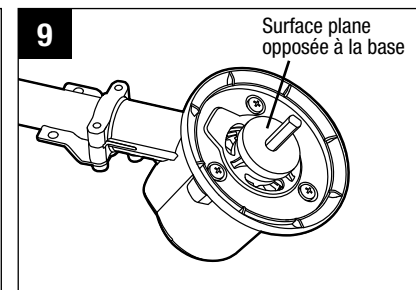
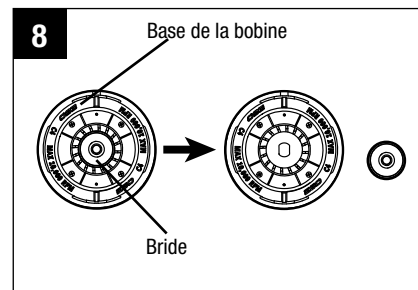
5. Tenez la base de la bobine et tirez-la de l'arbre du moteur (Fig. 7).



6. Retirez la bride de la base de la bobine et conservez-la pour fixer la nouvelle base (Fig. 8).

Installation de la nouvelle tête du taille-bordure

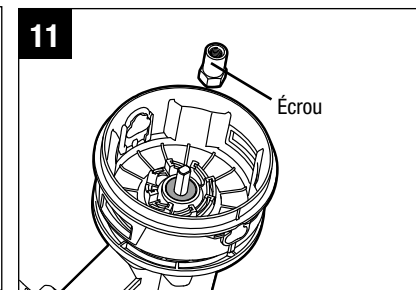
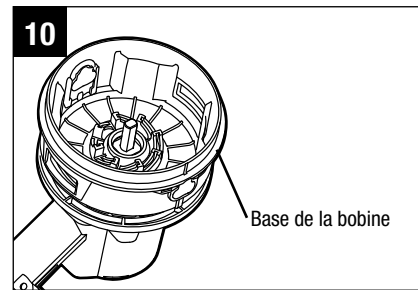
1. Placez sur l'arbre du moteur la bride retirée à l'étape 6 de la section « Retrait de la tête du taille-bordure », en s'assurant que la surface plane est opposée à la base (Fig. 9).



2. Alignez le trou de montage de la base de la bobine sur l'arbre du moteur et insérez la base dans l'arbre (Fig. 10).

3. Placez la rondelle ordinaire sur l'arbre du moteur (Fig. 6).

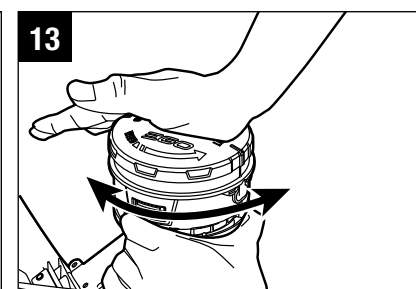
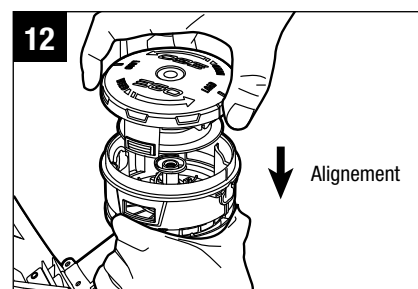
4. Placez l'écrou sur l'arbre et tournez-le manuellement dans le sens des aiguilles d'une montre pour le serrer partiellement (Fig. 11).



5. Portez des gants pour tenir la base de la bobine d'une main et, de l'autre main, servez-vous d'une clé à douille manuelle de 14 mm (9/16 po) pour serrer l'écrou sur l'arbre.

6. Placez le ressort dans la base de la bobine et assurez-vous d'appuyer dessus pour le fixer (Fig. 4).

7. Tenez la base de la bobine d'une main et, de l'autre, prenez le dispositif de retenue de la bobine. Alignez les languettes du dispositif de retenue de la bobine sur les trous de la base de la bobine. Appuyez et tournez le dispositif de retenue vers la gauche et vers la droite avec la paume de votre main de façon à ce que les languettes se verrouillent dans la base de la bobine (Fig. 12 et 13).



8. Si une partie du dispositif de retenue de la bobine est endommagée ou usée, remplacez-la et réassemblez l'ensemble comme il est montré ci-contre (Fig. 14).

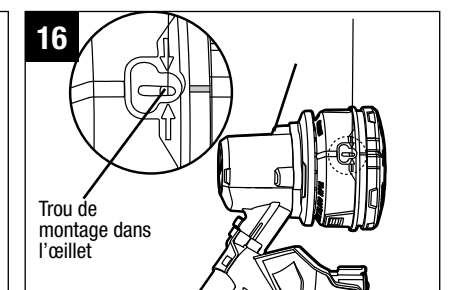
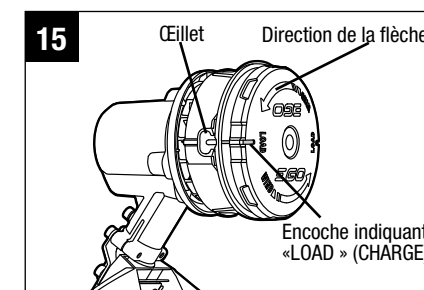
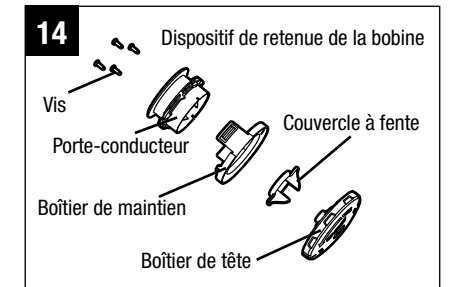
Remplacement du fil

AVIS: Utilisez toujours le fil de coupe de nylon recommandé, avec un diamètre maximum de 2,4 mm (0.095 po). L'utilisation d'un autre fil peut entraîner une surchauffe du taille-bordure ou l'endommager.

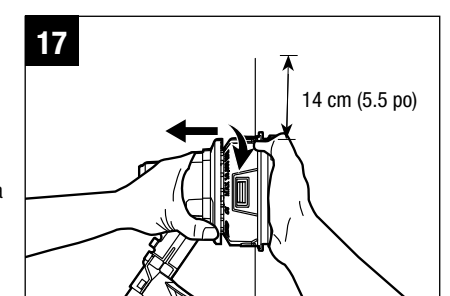
AVERTISSEMENT : N'utilisez jamais de fil de métal renforcé, de fil métallique, de corde ou d'autre matériau. Ceux-ci pourraient se rompre et être projetés.

AVERTISSEMENT : Pour prévenir les blessures graves, retirez le bloc-pile du taille-bordure avant d'en effectuer l'entretien, de le nettoyer, de remplacer des accessoires ou de retirer des pièces.

1. Retirez le bloc-pile.
2. Tournez le dispositif de retenue de la bobine dans le sens de la flèche jusqu'à ce que l'encoche indiquant « LOAD » (CHARGE) située sur le dispositif de retenue soit alignée sur les œillets de la base de la bobine (Fig. 15).
3. Coupez un morceau de fil de coupe de 5 m (16 pi) de long. Insérez le fil dans le trou de montage situé dans l'œillet. Poussez jusqu'à ce que l'extrémité du fil sorte de l'autre côté de la base de la bobine. Tirez le fil de l'autre côté du trou jusqu'à ce qu'il y ait autant de fil d'un côté de la bobine que de l'autre (Fig. 16).



4. Appuyez sur le dispositif de retenue de la bobine tout en tournant dans le sens de la flèche pour enrouler le fil de coupe sur la bobine jusqu'à ce qu'environ 14 cm (5,5 po) de fil dépasse de chaque côté (Fig. 17).



5. Appuyez sur le dispositif de retenue de la bobine tout en tirant sur les fils de manière à les faire avancer manuellement et à vérifier que la tête du taille-bordure est assemblée correctement.



MANUAL DE FUNCIONAMIENTO

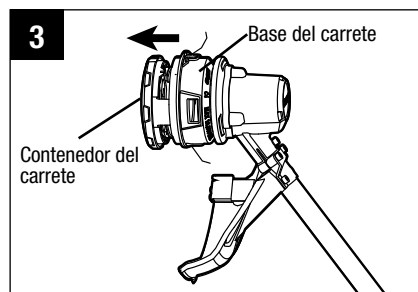
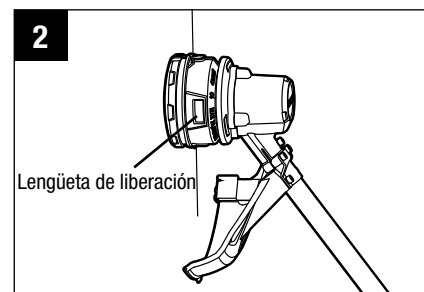
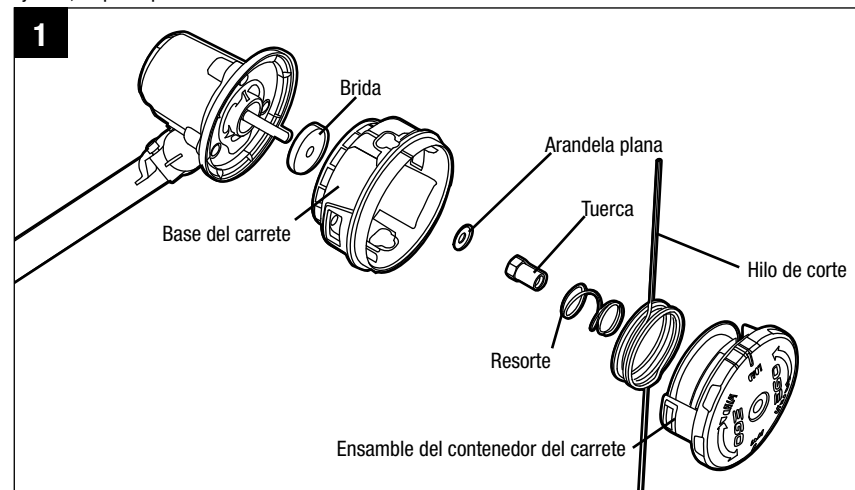
REEMPLAZO DEL CABEZAL DE LA ORILLADORA

MODELO NÚMERO AH1500

El cabezal de la orilladora es exclusivamente compatible con EGO POWER+ ORILLADORA INALÁMBRICA CON BATERÍA DE IONES DE LITIO DE 15 PULG Y 56 VOLTIOS ST1500F AND ST1500SF.

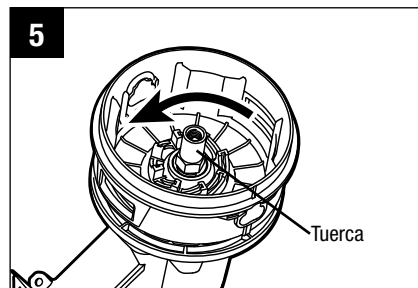
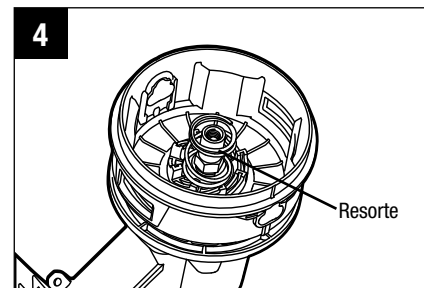
PELIGRO: Si el cabezal se afloja luego de fijarlo en su posición, reemplácelo de inmediato. Nunca use una orilladora con un accesorio de corte suelto. Reemplace los cabezales agrietados, dañados o gastados de inmediato, aunque solo se trate de grietas superficiales. Dichos accesorios podrían desprenderse a alta velocidad y provocar lesiones graves.

ADVERTENCIA: Siempre retire el paquete de baterías del producto cuando ensamble piezas, realice ajustes, limpie el producto o cuando no lo esté usando.



Extracción del cabezal de la orilladora

1. Presione las 2 lengüetas de liberación del contenedor del carrete para retirarlo (Fig. 2 y 3).

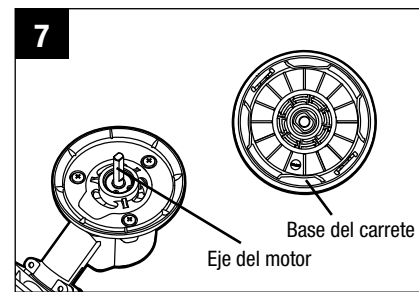
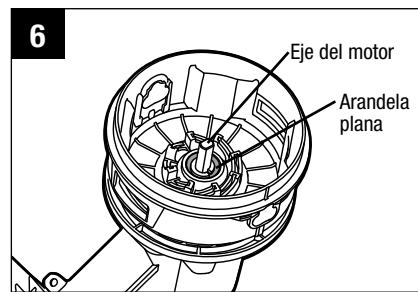


2. Jale del resorte para quitarlo de la base del carrete (Fig. 4).

3. Use guantes para sostener la base del carrete con una mano y, con la otra, use una llave de tubo de impacto (14 mm, 9/16 pulg.) para aflojar y retirar la tuerca (Fig. 5).

4. Retire la arandela plana del eje del motor y guárdela para cuando vuelva a ensamblarlo (Fig. 6).

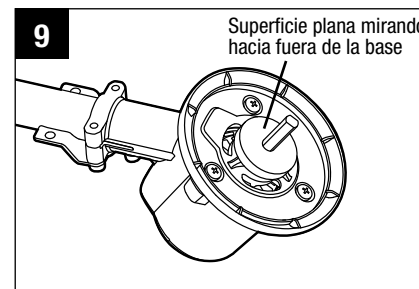
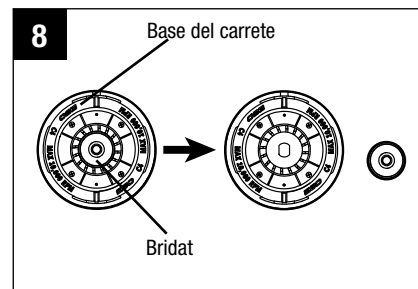
5. Sujete la base del carrete y júela hacia fuera del eje del motor (Fig. 7).



6. Retire la brida de la base del carrete y guárdela para usarla en la base nueva del carrete (Fig. 8).

Instalación del nuevo cabezal de la orilladora

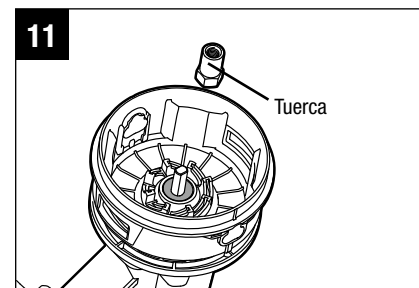
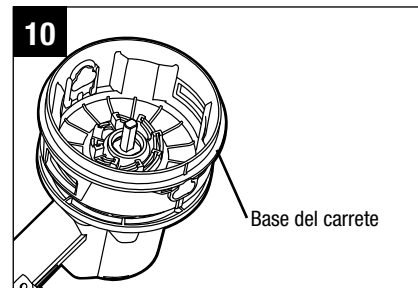
1. Coloque la brida que retiró en el paso 6 de la sección "Extracción del cabezal de la orilladora" sobre el eje del motor, con la superficie plana mirando hacia fuera de la base (Fig. 9).



2. Alinee el orificio para montaje de la base del carrete con el eje del motor y coloque la base sobre el eje (Fig. 10).

3. Coloque la arandela plana en el eje del motor (Fig. 6).

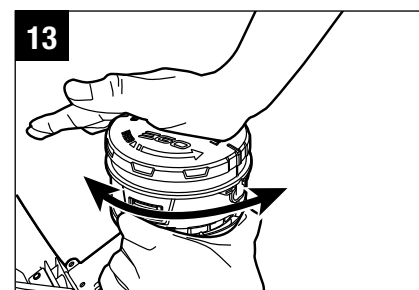
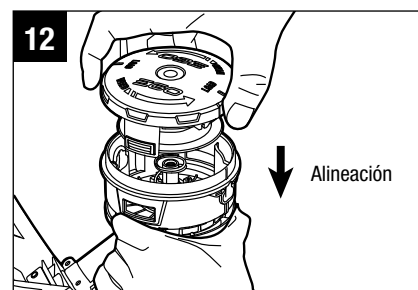
4. Coloque la tuerca en el eje y gírela con la mano en dirección de las manecillas del reloj para preajustarlo (Fig. 11).



5. Use guantes para sostener la base del carrete con una mano y, con la otra, use una llave de tubo (14 mm, 9/16 pulg.) para ajustar la tuerca al eje.

6. Coloque el resorte en la base del carrete y asegúrese de que está bien ubicado en su lugar (Fig. 4).

7. Use una mano para sostener la base del carrete y, con la otra, sujete el contenedor del carrete y alinee las lengüetas del contenedor del carrete con los orificios de la base del carrete. Use la palma de la mano para presionar y girar el contenedor del carrete hacia la izquierda y la derecha hasta lograr que las lengüetas estén aseguradas con la base del carrete (Fig. 12 y 13).



8. Si alguna de las piezas del ensamble del contenedor del carrete se encuentra dañada o desgastada, reemplácela y vuelva a ensamblar la pieza como se muestra en la (Fig. 14).

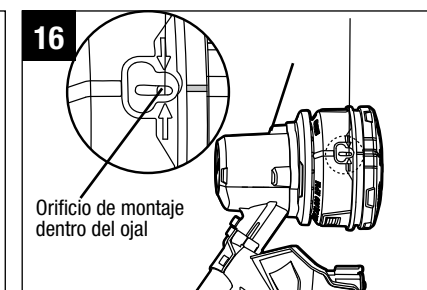
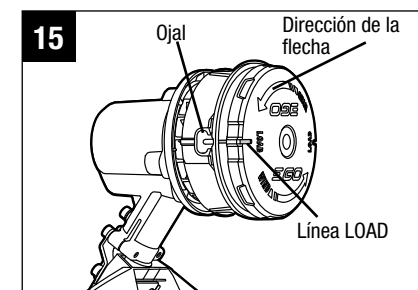
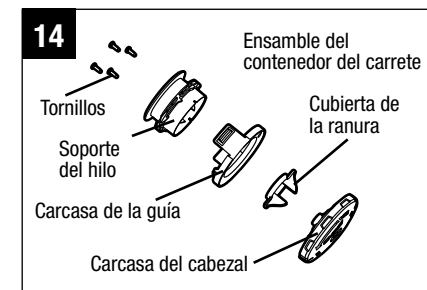
Reemplazo del hilo

AVISO: Use siempre el hilo de corte de nailon recomendado con un diámetro que no supere los 2,4 mm (0,095 pulg.). Usar un hilo distinto al especificado puede causar que la orilladora de hilo se sobrecaliente o se dañe.

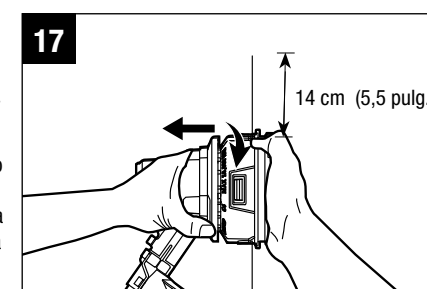
ADVERTENCIA: Nunca use hilo de metal reforzado, alambre o cuerda, etc. Este podría romperse y convertirse en un proyectil peligroso.

ADVERTENCIA: Para evitar lesiones personales graves, retire el paquete de baterías de la herramienta antes de realizarle mantenimiento, limpiarla, cambiar los accesorios o retirar materiales de la unidad.

1. Retire el paquete de baterías.
2. Gire el contenedor del carrete en la dirección que indica la flecha para alinear la línea LOAD del contenedor con los ojales de la base del carrete (Fig. 15).
3. Corte un trozo de hilo de corte de 5 m (16 pies) de largo. Inserte el hilo en el orificio de montaje, ubicado dentro del ojal. Empuje hasta que la punta del hilo aparezca por el otro lado de la base del carrete. Jale de la punta del hilo del otro lado hasta que haya la misma cantidad de hilo en ambos lados del carrete (Fig. 16).



4. Presione, mientras gira el contenedor del carrete en la dirección que indica la flecha para enrollar el hilo de corte dentro del carrete hasta que haya aproximadamente 14 cm (5,5 pulg.) de hilo en cada lado (Fig. 17).



5. Empuje el contenedor del carrete hacia abajo y, al mismo tiempo, jale de los hilos para hacer avanzar el hilo de forma manual y para confirmar que el cabezal de la orilladora está ensamblado correctamente.